



Lidingö
stad

2023-07-04

MSN/2022:127

Samrådsredogörelse

Detaljplan för Palmen 1
stadsdelen Rudboda, Lidingö Stad

Innehållsförteckning

1	Bakgrund	3
	Uppdrag.....	3
2	Hur samrådet gått till	3
	Myndigheter, organisationer	4
	Lidingö stad	4
	Övriga personer	5
3	Sammanfattning av inkomna synpunkter	5
	Myndigheter, organisationer.....	5
	Lidingö stad	9
	Privatpersoner	11
4	Sammanfattande bedömning och förslag till vidare handläggning.....	15
	Plankarta	15
	Planbeskrivning	15
5	Sakägare som lämnat skriftliga synpunkter under samrådsskedet och inte fått dem tillgodosedda (rätt att överklaga)	15

1 Bakgrund

Uppdrag

Kommunstyrelsens planutskott beslutade den 25 maj 2022 att förslag till detaljplan ska upprättas för fastigheten Palmen 1 i huvudsaklig överensstämmelse med Start-PM daterat 29 april 2022.

Syftet med detaljplanen är att ändra markanvändningen på fastigheten Palmen 1 från allmänt ändamål, till bostäder för gruppboende enligt lagen om stöd och service till vissa funktionshindrade (LSS). Boendet avser permanentboende med högst sex lägenheter och utrymme för gemensamma funktioner samt personalutrymmen. Boendet utformas med fördel i två våningar varav den ena utförs som suterrängvåning mot söder för att lösa tillgänglig tillfart för leveranser och avfallshämtning. Den nya byggnaden ska utföras med hög gestaltningsambition, god materialkvalitet och väl utformade detaljer. Taket ska vara sadeltak. Byggnadens gestaltning ska vara väl anpassad till området.

Detaljplanen möjliggör en fastighetsreglering för att säkerställa att träd längs Norra Kungsvägen kan behållas genom att en del av Palmen 1 överförs till intilliggande allmän platsmark inom Lidingö 5:135, som ägs av Lidingö stad. Denna del regleras som Natur. För att lösa tillfart för avfallshämtning förs en mindre del av Palmen 1 som gatemark vid Nilstorpsvägen till Lidingö 5:136. En mindre del av Lidingö 5:136 förs också till Palmen 1 för att lösa gångbana innanför parkeringsfickan för angöring på fastigheten. Frågor kopplade till dagvattenhantering beaktas genom planen.

2 Hur samrådet gått till

I enlighet med miljö- och stadsbyggnadsnämndens beslut 21 februari 2023 § 27 har plansamråd hållits om planförslaget. Samrådet ägde rum under tiden 7 mars - 4 april 2023. Information om samrådet har sänts till berörda sakägare enligt fastighetsförteckning och nedan angivna remissinstanser. Handlingarna har under samrådstiden visats i stadshuset samt på Lidingö stads webbplats.

Totalt har 19 yttranden har inkommit under samrådstiden. Nedan sammanfattas inkomna synpunkter. Yttranden i sin helhet finns tillgängliga på miljö- och stadsbyggnadskontoret.



Myndigheter, organisationer

Remissinstanser	Avstår från yttrande	Yttrande utan erinran/ med tillstyrkan	Yttrande med synpunkter /krav	Kvarstående synpunkter
1. Ellevio AB			x	
2. Förpackningsinsamlingen (FTI)			x	
3. Käppalaförbundet	x			
4. Lantmäterimyndigheten			x	
5. Lidingö församling	x			
6. Lidingö hembygdsförening		x		
7. Länsstyrelsen			x	
8. Naturskyddsföreningen	x			
9. Skanova			x	
10. Statens geotekniska institut (SGI)		x		
11. Stockholm Exergi		x		
12. Stockholms läns museum	x			
13. Storstockholms Brandförsvär			x	
14. SÖRAB	x			
15. Tillgänglighetsrådet	x			
16. Tillväxt, miljö- och regionplanering	x			
17. Trafikförvaltningen Region Stockholm			x	
18. Urbaser	x			
19. Vattenfall Eldistribution AB	x			

Lidingö stad

Remissinstanser	Avstår från yttrande	Yttrande utan erinran/ med tillstyrkan	Yttrande med synpunkter/ krav	Kvarstående synpunkter
20. Fastighetsförvaltningen		x		
21. Lärande- och kulturförvaltningen		x		
22. Miljö- och hälsoskyddsenheten		x		
23. Omsorgs- och socialförvaltningen		x		
24. Tekniska förvaltningen			x	



Sakägare	Avstår från yttrande	Yttrande utan erinran/ med tillstyrkan	Yttrande med synpunkter/ krav	Kvarstående synpunkter
25. Sakägare 1	x			
26. Sakägare 2	x			

Övriga personer

	Avstår från yttrande	Yttrande utan erinran/ med tillstyrkan	Yttrande med synpunkter/ krav	Kvarstående synpunkter
27. Privatperson 1			x	x
28. Privatperson 2			x	x

3 Sammanfattning av inkomna synpunkter

Nedan följer en sammanfattning av inkomna skrivelser.

Myndigheter, organisationer

Ellevio

Ellevio har befintligt kabelskåp med tillhörande 0,4kV ledningsnät längs med Nilstorpsvägen och Norra Kungsvägen. Anläggningarna måste beaktas och kan bli föremål för åtgärd om de berörs av markarbeten.

Åtgärder i Ellevios befintliga anläggningar utförs efter beställning till Ellevio samt bekostas av beställare.

Miljö- och stadsbyggnadskontorets kommentar

Informationen kommer att vidarebefordras till exploatör.

Förpackningsinsamlingen (FTI)

Den 1 januari 2024 börjar en ny förpackningsförordning (SFS 2022:1274) att gälla, som bland annat innebär att insamlingsansvaret för förpackningar övergår till kommunerna och att fastighetsnära insamling ska vara införd för alla hushåll i kommunen 1 januari 2027.

FTI har inget att tillägga angående detaljplanen förutom att ytor för fastighetsnära insamling och lättillgängliga insamlingsplatser (LIP) av förpackningar behöver beaktas i planen, utifrån bestämmelserna i den nya förordningen.

FTI kommer inte att etablera några nya stationer under övergångsperioden och hänvisar därför frågan till kommunens avfallsplanerare.

Miljö- och stadsbyggnadskontorets kommentar

Informationen kommer att vidarebefordras till exploatör.

Lantmäterimyndigheten

Inlösen av allmän plats med kommunalt huvudmannskap

Det finns inte någon beskrivning om den rätt (enligt 6 kap. 13 § PBL) eller skyldighet på fastighetsägarens begäran (enligt 14 kap. 14 § PBL) som kommunen har att lösa in de allmänna platserna med kommunalt huvudmannskap utan stöd av överenskommelse.

Övriga upplysningar

På sida 31 i planbeskrivningen under rubriken "Fastighetsrättsliga konsekvenser" framgår det att en avstyckning från Palmen 1 ska genomföras, när det som beskrivs är en fastighetsregleringsåtgärd.

På sida 32 i planbeskrivningen under rubriken "Vatten och avlopp" står det att ett U-område är utlagt i detaljplanen. Av plankartan framgår det dock inget om sagda U-område.

På sida 34 i planbeskrivningen under rubriken "Lantmåteriförrättning" står det att "*planområdets kvartersmark föreslås föras till angränsande fastighet Lidingö 5:136*". Det går emot vad som tidigare redovisats i beskrivningen, att området NATUR ska regleras till angränsande fastighet Lidingö 5:136.

Miljö- och stadsbyggnadskontorets kommentar

Planbeskrivningen har kompletterats med en beskrivning av den rätt (enligt 6 kap. 13 § PBL) eller skyldighet på fastighetsägarens begäran (enligt 14 kap. 14 § PBL) som kommunen har att lösa in de allmänna platserna med kommunalt huvudmannskap utan stöd av överenskommelse.

Felaktiga skrivningar enligt ovan har rättats.

Lidingö hembygdsförening

Lidingö Hembygdsförening har tagit del av förslagen till detaljplaner för Palmen 1 och Bylaget 1 och har ingen erinran.

Miljö- och stadsbyggnadskontorets kommentar

Noterat.

Länsstyrelsen

Länsstyrelsen bedömer utifrån ingripandegrunderna i 11 kap. 10 § PBL att kommunen behöver bearbeta planförslaget gällande säkerhet avseende översvämningsrisk.

Översvämningsrisk

Översvämningsrisken i planområdet är låg. Det finns dock en risk att avrinning från planområdet bidrar till ökad översvämningsrisk på Rudboda torg och i korsningen Norra Kungsvägen/Bosövägen. Det framgår av planbeskrivningen att kommunen planerar att höjdsätta området så att skyfallsvatten kan fördröjas i största möjliga mån innan det avrinner. För skyfall som inte kan fördröjas föreslår kommunen en dikesanvisning längs med Nilstorpsvägen som leder vatten mot en lågpunkt på naturmark.

Kommunen behöver till nästa skede visa att den slutliga höjdsättningen möjliggör fördröjning av skyfallsvatten och att den inte leder till ökad avrinning. Kommunen behöver visa att det föreslagna makadamdike och ytan för skyfallshantering har nödvändig kapacitet att hantera ett klimatanpassat 100-årsregn utan att förvärra situationen för Rudboda torg och korsningen Norra Kungsvägen/Bosövägen. Kommunen behöver även säkerställa att åtgärderna är genomförbara.

Undersökning om betydande miljöpåverkan

Länsstyrelsen delar kommunens bedömning att detaljplanens genomförande inte kan förväntas medföra betydande miljöpåverkan.

Miljö- och stadsbyggnadskontorets kommentar.

Dagvattenutredningen angående skyfallsvatten har fördjupats och planbeskrivning och karta har förtydligats i enlighet med uppdaterad utredning.

Skanova

Skanova har markförlagda teleanläggningar inom detaljplaneområdet. Skanova önskar att så långt som möjligt behålla befintliga teleanläggningar i nuvarande läge för att undvika olägenheter och kostnader som uppkommer i samband med flyttning. Tvingas Skanova vidta undanflyttningsåtgärder eller skydda telekablar för att möjliggöra exploatering förutsätter Skanova att den part som initierar åtgärden även bekostar den. Om så önskas kan ledningarna skickas digitalt i dwg-format för att infogas på plankartan. Kontakta <https://www.ledningskollen.se>

Kabelanvisning beställs via <https://www.ledningskollen.se>

Miljö- och stadsbyggnadskontorets kommentar

Informationen kommer att vidarebefordras till exploatör.

Statens geotekniska institut (SGI)

SGI har ur geoteknisk säkerhetssynvinkel inget att erinra mot planförslaget.

Miljö- och stadsbyggnadskontorets kommentar

Noterat.

Stockholm Exergi

Fjärrvärme/Fjärrkyla Distribution: Ingen erinran. Stockholm Exergi har inga ledningar inom aktuellt detaljplaneområde. Ledningar finns dock i närheten, Stockholm Exergi kan erbjuda fjärrvärme.

Undermarksanläggningar: Inget att erinra.

Miljö- och stadsbyggnadskontorets kommentar

Noterat.

Storstockholms brandförsvaret (SSBF)

SSBF ser positivt på att samtliga lägenheter förefaller ha tillgång till två av varandra oberoende utrymningsvägar, och förutsätter att detta gäller även de gemensamma delarna av verksamheten. LSS-boende hyser ofta individer som har problem att utrymma på egen hand och högre krav ställs således på brandskyddet. I samband med släckinsats måste framkomlighet till byggnader för SSBF:s räddningsfordon beaktas. Enligt Boverkets byggregler [1] bör avståndet mellan körbar väg och byggnadens angreppspunkt för räddningsinsats inte överstiga 50 meter. Med angreppspunkt för räddningsinsats menas entréer/tillträdesvägar till byggnadens olika delar. Detta är i grunden en projekteringsfråga, men den bör möjliggöras i plan. Till granskningen bör kommunen tydliggöra hur räddningstjänsten kan nå angreppspunkter inom 50 meter. För att SSBF:s fordon ska kunna framföras krävs normalt BK2-väg. Ibland behöver så kallade räddningsvägar upprättas för att räddningstjänstens fordon ska kunna nå fram till byggnader.

Vi råder er generellt att ta del av våra vägledning för att få övergripande stöd avseende förutsättningar och möjligheter till räddningsinsatser. Vägledning hittar ni på vår hemsida.

Miljö- och stadsbyggnadskontorets kommentar

Uppställningsplats bedöms kunna angöras inom 50 meter från fasad för planerad bebyggelse. Tillgängligheten för räddningstjänstens bilar bedöms god.

Projektet ska utformas i enlighet med Boverkets Byggregler och i dialog med brandförsvaret.

Trafikförvaltningen, Region Stockholm
Trafikförvaltningen anför följande:

Det är viktigt att busstrafikens framkomlighet säkras under byggtiden och när området är färdigbyggt. Om det finns en risk att bussens framkomlighet påverkas vill trafikförvaltningen vara med i en tidig dialog kring detta.

Miljö- och stadsbyggnadskontorets kommentar

Informationen vidarebefordras till exploitören. God kommunikation ska säkerställas.

Lidingö stad

Fastighetsförvaltningen

Fastighetsförvaltningen har initierat detaljplanen. Ändringen är vi positiva till och har inga synpunkter.

Miljö- och stadsbyggnadskontorets kommentar

Noterat.

Lärande- och kulturförvaltningen

Lärande- och kulturförvaltningen är positiv till att staden ger omsorgs- och socialförvaltningen möjlighet uppföra ändamålsenliga gruppboendestäder på den angivna fastigheten. Boendet avser permanentboende med sex lägenheter och utrymme för gemensamma funktioner samt personalutrymmen.

Rudboda skola är närmaste granne till Palmen 1. Skolan kommer dock inte påverkas av en ändrad detaljplan för Palmen 1. Detaljplaneförslaget som enbart berör den aktuella fastigheten kommer inte ha någon påverkan för förvaltningens olika verksamheter eller för UN:s och KFN:s ansvarsområden.

Av denna anledning så har förvaltningen inga synpunkter på detaljplaneförslaget.

Miljö- och stadsbyggnadskontorets kommentar

Noterat.

Miljö- och hälsoskyddsenheten

Miljö- och hälsoskyddsenheten har inga synpunkter på Palmen 1.

Miljö- och stadsbyggnadskontorets kommentar

Noterat.

Omsorgs- och socialförvaltningen

Omsorgs- och socialförvaltningen är positiv till att en detaljplaneändring görs för att möjliggöra uppförande av en gruppbostad enligt lagen om stöd och service till vissa funktionshindrade. Förvaltningen har i övrigt inga synpunkter på planen.

Miljö- och stadsbyggnadskontorets kommentar

Noterat.

Tekniska förvaltningen

Avfall

Enda synpunkten gällande avfallshämtning är att det behöver vara nollad kantsten på parkeringsfickan vid miljöhuset.

VA

Inga synpunkter

Gata och trafik

Fastighetens dagvatten ska hanteras inom fastigheten.

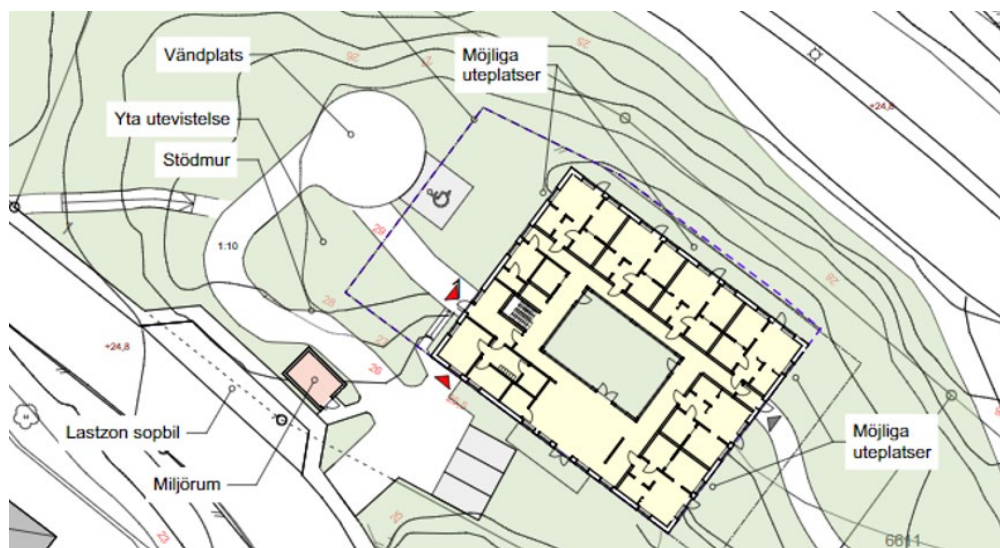
Vi har svårt att avgöra var infarten är tänkt, om infarten är enligt nedan två svarta streck har vi inga synpunkter, då varken belysning eller vinterunderhåll påverkas.



Miljö- och stadsbyggnadskontorets kommentar

Synpunkten gällande avfallshämtning är att det behöver vara nollad kantsten på parkeringsfickan vid miljöhuset, noteras.

Infarten planeras enligt kartbilden nedan. Belysningsstolpe kan komma att behöva flyttas vid byggnation av parkeringsficka för avfallshämtning.



Privatpersoner

Privatperson 1

Ang. de två nya LSS boendena som planeras på norra delen av ön. Hur säkerställer ni att inte människor med risk för oberäkneligt och aggressivt beteende placeras bredvid förskolan och skolan?

Jag förstår absolut behovet av LSS boenden på ön men vill gärna att ni tänker igenom om det verkligen är i allas intresse att placera dessa bredvid lokaler med barn.

Speciellt vid Rudboda skola kommer ju barn att gå och cykla till ensamma och är därmed helt oskyddade. Då krävs ju verkligen att Lidingö stad inte ökar risken för att de ska utsättas för något riktigt obehagligt.

Dessutom är det inte rätt mot de boende på LSS boendet att placera dem nära ensamma barn. "Tillfället gör tjuven", dvs. om de blir utsatta för att ofta se oskyddade ensamma barn kan de mycket väl lockas att göra något de annars inte skulle göra. De är ju på LSS boendet av en anledning och i de fall det är kognitiva funktionshinder saknas ofta de spärrar som hindrar friska människor för att utnyttja en sådan situation.

Boendet kan komma att ge plats åt de som skrivits ut från rättspsykiatrisk vård, det vill säga psykiskt funktionsnedsatta som dessutom är kriminellt belastade.

Gör man en snabb googling på "våld + LSS" får man upp följande länkar så jag hoppas ni förstår varför vi är oroliga och varför det nog inte är för allas bästa att placera LSS boenden bredvid förskolor och skolor.

Det finns artiklar om våld mot personal på LSS boenden över hela landet. Många är från i år och förra året men det kommer också upp fler som är under det senaste de

decenniet. LSS boenden verkar ha varit och fortfarande är en högrisk arbetsplats för anställda och därmed naturligtvis inte genomtänkt att bygga som granne till skolor och förskolor.

Här är bara ett axplock.

* Personal mördas på LSS boende

<https://ka.se/2023/02/06/storst-risk-att-mordas-pa-jobbet-for-anstallda-pa-lss-boenden-och-hvb-hem/>

*” Hot och våld mot personal på LSS-boenden har blivit så vanligt att det ses som en normal del av jobbet, larmar fackförbundet Kommunal.”

<https://www.dn.se/sverige/kommunal-larmar-hot-och-vald-har-blivit-normaliserat/>

* ”LSS-personal utsätts för våld i Göteborg”

<https://www.gp.se/nyheter/goteborg/lss-personal-utsatts-for-vald-i-goteborg-utan-att-kommunen-anmaler-1.88432734>

Som sagt att uppföra ett boende där det finns risk för att man kommer placera ut utslussade patienter från rättspsykiatri, granne med där mina barn kommer gå och cykla själva dagligen känns på riktigt otroligt skrämmande.

Om individerna tätt inpå dig har problem som är en del av ett irrationellt beteende, då är det bara att inse fakta: irrationellt är synonymt med att du inte vet vad som ska hända. Det finns en potentiell fara och då är vi inte trygga med att låta barnen gå till skolan själva.

Massor av barn tar sig till och från skolorna själva och det ligger i sakens natur att då inte placera ett stödboende för psykiskt sjuka centralt i detta område.

Om ni ändå fortskrider med planerna, hur kommer ni då att garantera att någon av dem som är dömda för våldsbrott inte får ett återfall och ger sig på något av de små barnen som är på väg till eller från skolan?

Så klart ska alla ha rätt till ett tryggt boende, MEN är det en lämplig plats att lägga ett sådant boende på?

Om ingen riskanalys utförts blir jag väldigt oroad och föreslår att en sådan genast initieras och att slutgiltigt beslut skjuts upp tills en sådan gjorts och resultatet visar att den eventuella säkerhetsrisken är extremt liten, alternativt hittar en annan lösning med lägre risk.

Miljö- och stadsbyggnadskontorets kommentar

Samrådsförslaget till detaljplan reglerar användningen till bostäder, och då specificerat som gruppboende. En gruppboende är till för personer som har behov av stöd i sitt boende på grund av funktionsnedsättning och bostadsformen är kopplad till Socialstyrelsens föreskrifter och allmänna råd om bostad med särskild service för vuxna enligt 9 § 9, lagen om stöd och service till vissa funktionshindrade (LSS). Syftet med lagen om stöd och service till vissa funktionshindrade, LSS, är att det ska utgöra ett stöd för att kunna leva ett så gott och självständigt liv som möjligt. I rätten till ett gott och självständigt liv ingår till exempel möjlighet att bo, arbeta, studera eller ha någon annan meningsfull sysselsättning. Det är huvudsakligen kommunen som har ansvar för att lagen om stöd och service till vissa funktionshindrade följs.

Människor med funktionsvariationer har historiskt sett ofta varit diskriminerade och utestängda från stora delar av samhället. Institutionstänkande och segregation har ibland syftat till att skydda personer med utvecklingsstörning eller fysiska och psykiska funktionsvariationer från övriga samhället och ibland tvärtom, att skydda samhället från personer med funktionsvariationer. Detta är ett tänkande som står i stark kontrast till de målsättningar som dagens funktionshinderspolitik bygger på.

I dag är målet att människor med funktionsvariationer ska ha möjlighet att leva och bo så likt andra människor som möjligt och kommunen har genom Socialtjänstlagen (SoL) och Lagen om stöd och service till vissa funktionshindrade (LSS) fått ett ansvar för att planera och tillhandahålla bostäder till personer med funktionsvariationer. Funktionshinderspolitiken utgår från Sveriges internationella åtaganden om mänskliga rättigheter och är en del i arbetet för ett mer jämlikt samhälle, där människors olika bakgrund eller förutsättningar inte ska avgöra möjligheten till delaktighet i samhället.

Sveriges kommuner arbetar på olika sätt med boenden för olika målgrupper med personer med funktionsvariationer. En gruppboende enligt 9 § 9 LSS är inte detsamma som hem för vård eller boende HVB enligt Socialtjänstlagen.

Hem för vård eller boende, HVB, är en verksamhet som bedriver behandling eller är inriktad på omvårdnad, stöd eller fostran. Ett HVB kan rikta sig till barn, unga, vuxna eller familjer med någon form av behov inom socialtjänstens ansvarsområde, exempelvis missbruks- eller beroendeproblematik. Målgruppen kan också vara ensamkommande barn som söker asyl eller som fått permanent uppehållstillstånd i Sverige. Personer tillhörande målgruppen för HVB-hem placeras inte på gruppboende enligt LSS på Lidingö stad. Detsamma gäller personer med allvarlig psykisk störning och bakgrund i rättspsykiatrisk vård.

På Lidingö finns redan i dag 13 gruppboenden enligt LSS som ligger i tätbebyggelse, i villaområden samt som del i flerfamiljshus. Under de år som det funnits gruppboenden enligt LSS på Lidingö (ca 30 år) har inga incidenter mot grannar eller allmänhet kommit till stadens kännedom.

Miljö- och stadsbyggnadskontoret bedömer att en riskanalys inte behöver utföras i samband med detaljplanearbetet.

Lärande- och kulturförvaltningen har i sitt yttrande som remissinstans under samrådet skrivit att förvaltningen är positiv till att staden ger omsorgs- och socialförvaltningen möjlighet uppföra ändamålsenliga gruppboenden på den angivna fastigheten. Detaljplaneförslaget berör enbart den aktuella fastigheten och kommer inte ha någon påverkan på lärande- och kulturförvaltningens olika verksamheter eller för UN:s och KFN:s ansvarsområden.

Privatperson 2

Jag skulle vilja överklaga användningen av tomten till gruppboende.

Grunden till det är att det då skulle finnas risk för att personer som potentiellt utgör en fara för sin omgivning skulle kunna bo där, och det är inte lämpligt att då placera dem precis bredvid en skola och i närområdet till två förskolor. Jag hade mycket hellre sett att båda de gruppboendena placerades nere i Rudboda Centrum, där det också ska byggas om och det finns en annan social närvaro av vuxna och inte ligger i direkt anslutning till skola eller förskola. Det skulle troligtvis även vara bättre platser för de boende då det finns ett större utbud av både varor och ett socialt sammanhang.

Skulle det ändå bli gruppboende på tomterna så skulle jag verkligen önska att det skrevs in något om att det inte är en lämplig placering för individer som kan utgöra risk för sin omgivning. Och om det inte kan regleras i detaljplanen så tycker jag inte att det är lämpligt med gruppboende här.

Miljö- och stadsbyggnadskontorets kommentar

Det är först när en detaljplan antagits av kommunens politiker som den kan överklagas. När detaljplanen antagits ska beslutet kungöras och det finns möjlighet att överklaga beslutet inom en specifik tidsfrist. Domstolen avgör om en person har klagorätt i det specifika fallet.

Övriga synpunkter avseende antagandet om hur personer som kommer att flytta in i gruppboendena kan komma att agera, samt gruppboendena placering intill en skola, se miljö- och stadsbyggnadskontorets kommentar till Privatperson 1.

I detaljplanen har användningen bostad preciserats till gruppboende för att förtydliga att det endast är bostäder för personer som omfattas av LSS som kan uppföras på platsen. Det är däremot inte möjligt att i en detaljplan ytterligare precisera vem som får bosätta sig i en bostad.

4 Sammanfattande bedömning och förslag till vidare handläggning

Med anledning av bland annat de synpunkter som framfördes under samrådet har följande förändringar gjorts i förslaget till detaljplan.

Plankarta

- Bestämmelse som styr maxantalet bostadslägenheter till sex stycken inom planområdet har lagts till.
- Bestämmelse som styr att byggnad ska utformas med suterrängvåning har lagts till.
- Bestämmelser som skyddar två äldre tallar har lagts till.

Planbeskrivning

- Bestämmelse som styr maxantalet bostadslägenheter beskrivs.
- Bestämmelse som styr utformning med suterrängvåning beskrivs.
- Beskrivningen av hur skyfallsvatten ska hanteras har utvecklats i samarbete med en dagvattenkonsult.
- Beskrivning av att uppväxta träd ska skyddas har lagts till.

Därutöver har planhandlingarna generellt setts över och redaktionella ändringar och förtydliganden har gjorts.

Miljö- och stadsbyggnadskontoret bedömer att planförslaget innebär en lämplig avvägning mellan olika intressen. Nästa steg i planprocessen blir granskningskedet.

Process för standard planförande



Här är vi nu

5 Sakägare som lämnat skriftliga synpunkter under samrådsskedet och inte fått dem tillgodosedda (rätt att överklaga)

→ Inga sakägare har inkommit med synpunkter.

Miljö- och stadsbyggnadskontoret

Gudrun Bohlin Projektledare, miljö- och stadsbyggnadskontoret

Ilga Lanestedt Planarkitekt, ETTTELVA arkitekter