



GESTALTNINGSPROGRAM

TILL DETALJPLAN FÖR HÖGSÄTRA KÄRNAN
2023-07-05



Innehållsförteckning

3 Inledning

6 Övergripande gestaltningsidé

8 Illustrationsplan

9 Gestaltningsprinciper offentliga rum

10 Illustrationsplan offentliga rum

11 Gröna och sociala samband

15 Rumslig karaktär

25 Belysning

28 Gestaltningsprinciper privata rum

29 Klassisk stil

31 Gårdar och förgårdsmark

32 Kvarteren

59 Solstudier

Gestaltningssprogram tillhörande detaljplan för Högsätra Kärnan. Del av fastigheterna Kantarellen 4 och Lidingö 9:159, Lidingö.

Framtagen av Liljewall Arkitekter för Ramboll AB i samarbete med Lidingö stad.

Lidingö stad, medverkande:

Ida Aronsson, projektledare och planarkitekt, miljö - och stadsbyggnadskontoret

Mirsad Bektesevic, projektledare, teknik- och fastighetsförvaltningen

Eva Robins, landskapsarkitekt, teknik- och fastighetsförvaltningen

Alexandra Lind, teknisk koordinator gata, teknik- och fastighetsförvaltningen

Fredrik Svärd, förvaltare gata, teknik- och fastighetsförvaltningen

Åsa Karlsson, förvaltare park, teknik- och fastighetsförvaltningen

Mats Grönvik, landskapsarkitekt, teknik- och fastighetsförvaltningen

Gudrun Bohlin, antikvarie, miljö- och stadsbyggnadskontoret

Ramboll:

Tobias Stenmark, uppdragsledare, planarkitekt

Frida Andersson, bitr. uppdragsledare, planarkitekt

Sanna Jonsson Buttery, landskapsarkitekt

Liljewall arkitekter:

Harald Gamrell, uppdragansvarig, arkitekt (underkonsult)

Emma Gradin, handläggare, planarkitekt (underkonsult)

Inledning

Syfte

Det här gestaltningsprogrammet innehåller en sammanfattande beskrivning av de kvalitetsambitioner som ligger till grund för vidareutveckling av området i Högsåtra Kärnan. Dokumentet syftar till att komplettera planbeskrivningen med en tydlig redogörelse för de gestaltningsprinciper och utformningskrav som ligger till grund för utvecklingen av Kärnan.

Gestaltningsprogrammet illustrerar stadens vision för områdets utbyggnad och är en överenskommelse om områdets kvalitetsnivå tillsammans med exploitörer.

Tidigare ställningstaganden

Högsåtra pekas ut som ett utvecklingsområde i Lidingös översiktsplan bland annat mot bakgrund av att området är i behov av förnyelse för ökad trygghet, bredare bostadsutbud och upprustning av utemiljöer.

För utvecklingen av området har ett planprogram och ett kvalitetsprogram tagits fram. Planprogrammet godkändes i kommunfullmäktige den 18 juni 2018 och ligger delvis till grund för detaljplanering och markanvisning av området. I planprogrammet ingår detaljplanen Högsåtra Kärnan i *Delområde 1: Kärnan är områdets entré och centrum. Den större delen av antalet lägenheter kan byggas på platsen för f.d. Lidingö sjukhus, parkeringsplatser med mera.*

Kvalitetsprogrammet för Högsåtra togs fram 2020 som underlag för markanvisningstävlingar för området. Bedömning i markanvisningstävlingarna har baserats på den som enligt staden bäst uppfyllt stadens vision gällande gestaltning, utformning och prisbud.

Vad är ett gestaltningsprogram?

Ett gestaltningsprogram innehåller råd och riktlinjer för utformning av allmänna platser, bebyggelse och kvartersmark. Det beskriver vad som är viktigt att beakta vid fortsatt utformning av området för att skapa en harmonisk helhet som är trivsam och tilltalande. Det här gestaltningsprogrammet består av två huvuddelar: en för offentliga rum och en för privata rum.

Kvalitetsprogrammet och vinnande förslag från markanvisningstävlingarna utgör underlag för framtagande av gestaltningsprogrammet.

Dokumentets status

Kvalitetsprogrammet förmedlar stadens ambition och krav för Högsåtra Kärnan gällande utformning och gestaltning av ny bebyggelse och allmän platsmark i området. Gestaltningen av bebyggelsen utgår från kvalitetsprogrammet och vinnande förslag från markanvisningstävlingarna men utvecklas också under detaljplaneskedet.

Detta gestaltningsprogram utgör en planhandling till detaljplan för Högsåtra Kärnan. Gestaltningsprogrammet utgör ett stöd vid bedömning av bygglov och kommer att knytas till kommande exploateringsavtal.

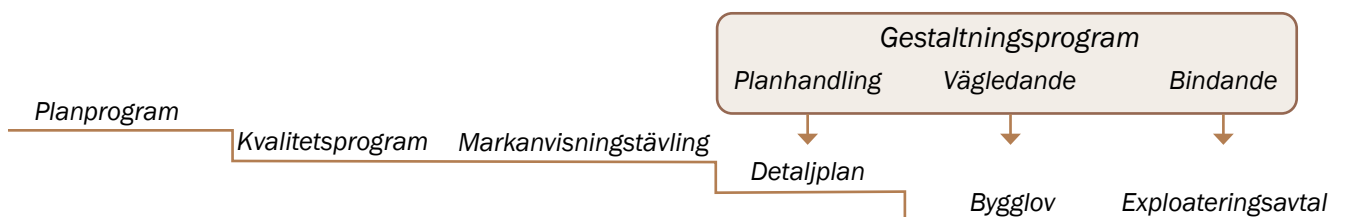
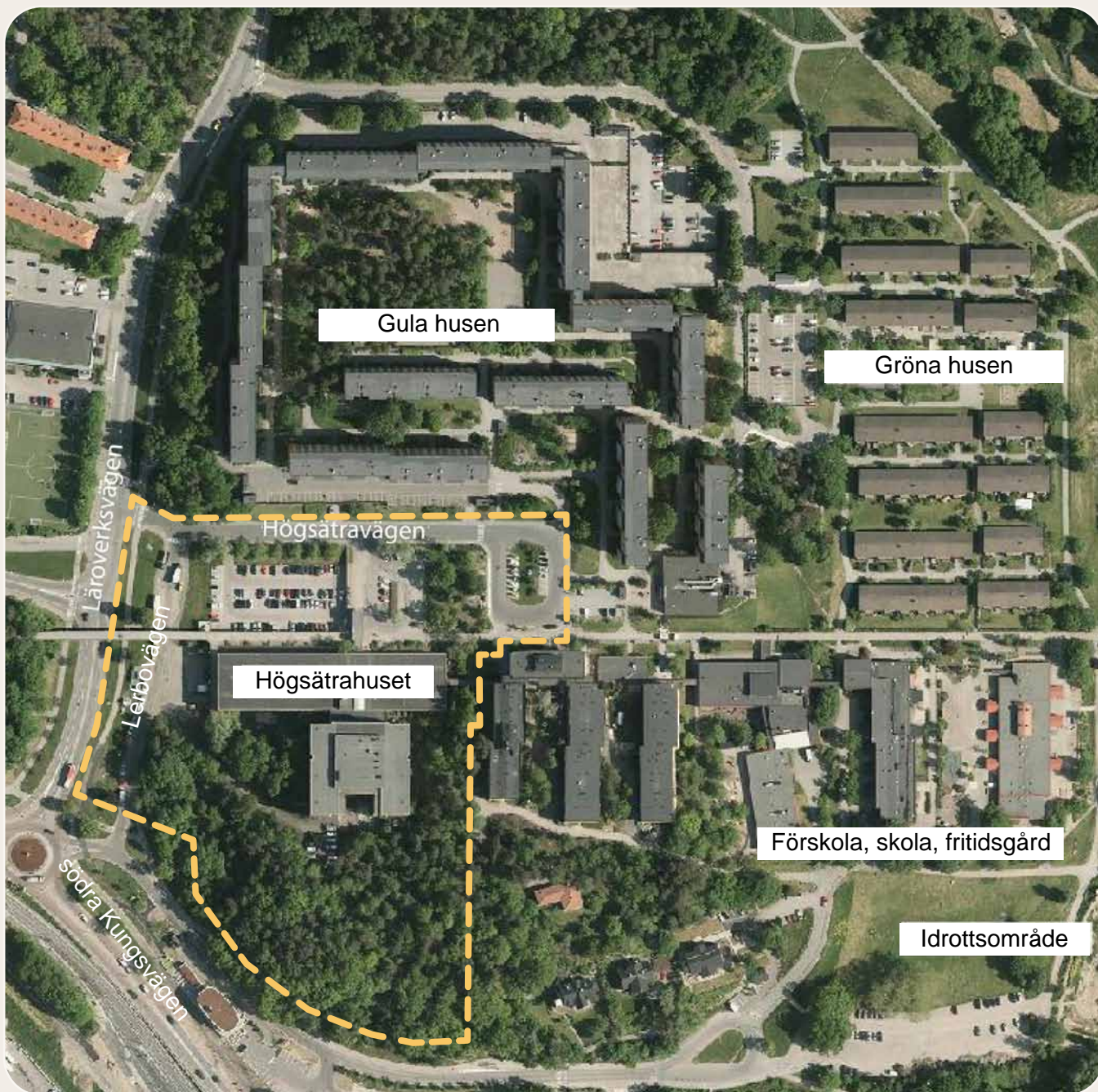


Illustration av dokumentets status.



Gestaltningens programmet omfattar det gulstreckade planområdet på cirka 47 400 kvm. Detaljplanen Högsätra Kärnan möjliggör för vård, verksamheter och cirka 130 bostäder i flerbostadshus, inklusive 6 gruppboheter och cirka 32 bostäder i radhus. Högsättrahuset, före detta Lidingö sjukhus, kommer att rivas och ersättas med bostäder.

Beskrivning av området idag

Högsätra ligger centralt på Lidingö och byggdes ut under 1970-talet. Områdets karaktär präglas av 1970-talets planeringsideal med trafikseparerade boendemiljöer, skivhus och lägre lamellhus med entréer mot gård. Högsättrahuset, Lidingös före detta sjukhus, har entréer som är svåra att hitta till, slutna fasader och utgör en barriär i området i nord-sydlig riktning.

Området nås via två parallella bilvägar, Läroverksvägen och Lerbovägen. Entrén till området utgörs till stor del av stora parkeringsytor som tillsammans med befintlig bebyggelse bidrar till upplevelsen av en förhållandevis storskalig och bildominerad miljö.

Kring området finns ett brett utbud av idrotts- och fritidsaktiviteter. Områdets strategiska läge med tillgång till flera kommunikationsmedel (spårväg, buss, cykel, båt, bil) ger området potential att utvecklas.



Entré till Högsättrahuset.



Befintlig gångbro över Läroverksvägen och Lerbovägen.

Kulturhistoriska värden och arkitektur

Högsätra var ett tidstypiskt experimentområde för utvecklad kommunal demokrati och medinflytande, vilket innebar ett större självstyre för området. 1970-talets planeringsidéer som präglar området har en del kulturhistoriskt intressanta kvaliteter både i byggnader och bebyggelsestruktur. De sex till sju våningar höga skivhusen kring en storgård och de två våningar höga lamellhusen, utformades tidstypiskt i borstad betong med starka kulörer i gult och grönt. Bostadshusen är exteriört välbevarade. I stort har flerbostadshusen behållit sin karaktär. Sophus, solpaneler på tak och balkonginglasningar har tillkommit under senare år.



Intilliggande området består av skivhus i sju våningar och lägre lamellhus i två våningar i den karaktäristiska gula och gröna färgen.

Övergripande gestaltningsidé

Gestaltningsidé från Kvalitetsprogrammet 2020-01-15

"Området hålls samman av en bärande idé och känsla men med varierande uttryck. Det gröna ska få ta mycket plats och genomsyra området. Arkitekturen ska skilja sig från den rationella miljonprogramssarkitekturen på ett tydligt men ändå hänsynsfullt vis. Arkitekturen ska ha ett klassiskt anslag med sadeltak, klassiska fönsteraxlar, takkupor och frontespiser. Detaljeringsnivån ska vara hög och området ska präglas av hög kvalitet avseende materialval och utformning. Befintlig gång och cykelbro över Läroverksvägen finns kvar och ansluter till ny bebyggelse på ett väl anpassat sätt. Alla gator kommer präglas av grönska och lummighet där förgårdsmark framför fasad är ett givet inslag." – utdrag från kvalitetsprogrammet sid. 13.

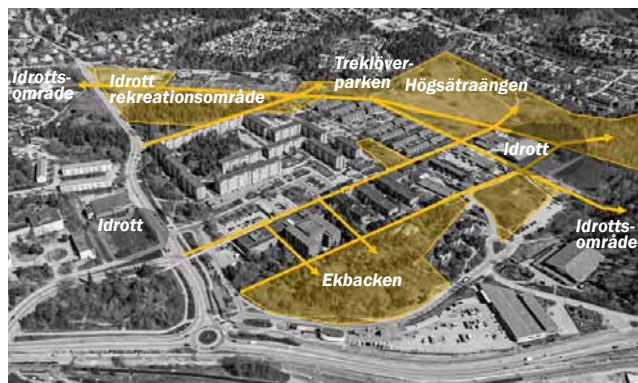
Naturvärden och kopplingar

Inom planområdet finns i dag ett större blandskogsområde söder om Högsätrahuset samt mindre grönytor med träd i anslutning till parkeringsplatser och bussvändlingen i östra delen av Högsätravägen.

Högsätra ligger mellan kilområdena Sticklinge och Långängen-Elfvik. Planområdet ligger något isolerat från de båda stora kilområdena, men ligger i en spridningskorridor och utgör tillsammans med några värdekärnor i närområdet ett mindre men sammanhängande kärnområde av framför allt tallblandskog och lövblandskog. Planområdet gränsar till ett kärnområde för ekmiljöer vilket gör att ekarna inom planområde har ett extra stort värde.

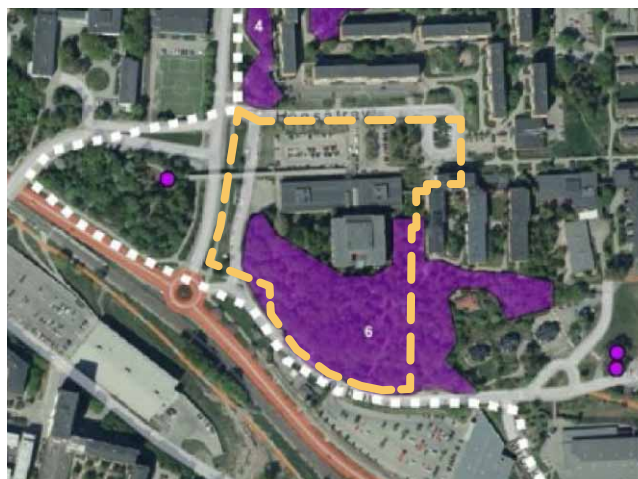
I kommunens grönplan anges att gröna samband ska stärkas och att Lidingöborna ska ha tillgång till sammanhängande grönstråk av god kvalitet.

I naturvärdesinventeringen som togs fram i samband med planprogrammet bedöms skogen i planområdets södra del ha höga naturvärden. I arbetet med detaljplanen har det varit viktigt att bebyggelsen anpassas till naturvärdena på platsen och verkar för att grönstrukturen genom området stärks. Gröna inslag ska bidra till att länka samman Kärnan med närliggande grönstråk och rekreationsområden.



↔ siktlinjer
■ rekreationsområde

Ekbacken söder om Högsätrahuset och skogen norr om Lillåkersvägen har höga naturvärden. Ängen i öster med stråket mot norr är framför allt viktiga för rekreation och lek. I planprogrammet föreslås därför att de miljöerna bevaras och görs lättillgängliga. Bild från planprogram 2018-06-04.



Lila område har höga naturvärden.
Utdrag från Naturinventeringen 2014-04-10.



Vy över plan förslaget sett från väster. Bild: Liljewall.



Vy över planförslaget sett från söder. Bild: Liljewall.

Struktur och målbild

Högsåtra Kärnan ska utvecklas till en attraktiv, innehållsrik och trygg stadsdel för boende och besökare. Bebyggelsen ska präglas av småskalighet, grönska och högkvalitativ arkitektur i klassisk stil. Ambitionsnivån ska vara hög gällande gestaltning, utformning och materialval. Det nya områdets gestaltning bryter av den befintliga bebyggelsens delvis storskaliga och monumentala karaktär. Ny grönska ska tillföras området som idag till stor del består av hårdgjord mark.

En bärande idé för utvecklingen av Kärnan är att flera nya kvarter förläggs runt omkring ett befintligt gång- och cykelstråk som går genom området. Stråket, som fått namnet Hälsostråket, ges en ny gestaltning och länkar samma de nya torgen i Kärnan och fortsätter mot Högsåtra skola och Högsåtraängen i öster. Befintlig gång- och cykelbro över Läroverksvägen kommer att finnas kvar och ansluta till Hälsostråket. Alla gator i Kärnan ska präglas av grönska och lummighet där förgårdsmark framför fasad är ett viktigt inslag. Parkering för boende och verksamma förläggs i huvudsak i garage under mark.

Den norra delen av området består av flerbostadshus med ett våningsantal som varierar mellan 4–5 våningar. Flerbostadshusen utgörs av lamellhus och punkthus i öppna kvarter med grön förgårdsmark och/eller gröna gårdar mot offentliga rum.

Södra delen av området mot ekbacken ska bestå av radhus i två våningar och inredd vind. Genomgående ska gröna stråk finnas och en tydlig närhet till omkringliggande naturmark och skog ska upplevas i radhusområdet.

Målbild

- Attraktiv och trygg stadsdel.
- Grönskande och lummiga gaturum med förgårdsmark.
- Dagvattenhantering, en del av den gröna gestaltningen.
- Bilfritt stråk genom området.
- Högkvalitativ arkitektur i klassisk stil.
- Småskalighet präglar den nya bebyggelsen.
- Lokaler och service vid torgen som skapar stadsliv.

För att ersätta lokalbehovet när Högsåtrahuset rivs kommer en ny byggnad för vård att uppföras inom planområdet, det så kallade Hälsans hus. I byggnadens bottenplan som vetter mot ett av de nya torgen skapas plats för verksamheter, så som café, restaurang och apotek.

Inom området gäller krav på lokalt omhändertagande av dagvatten (LOD) från såväl kvartersmark som allmän platsmark.

Illustrationsplan



1: HÄLSANS HUS

2, 3, 4: HÄLSOLUNDEN, FLERBOSTADSHUS

5: RADHUSOMRÅDET

6: NEDRE TRAPPTORGET

7: ÖVRE TRAPPTORGET

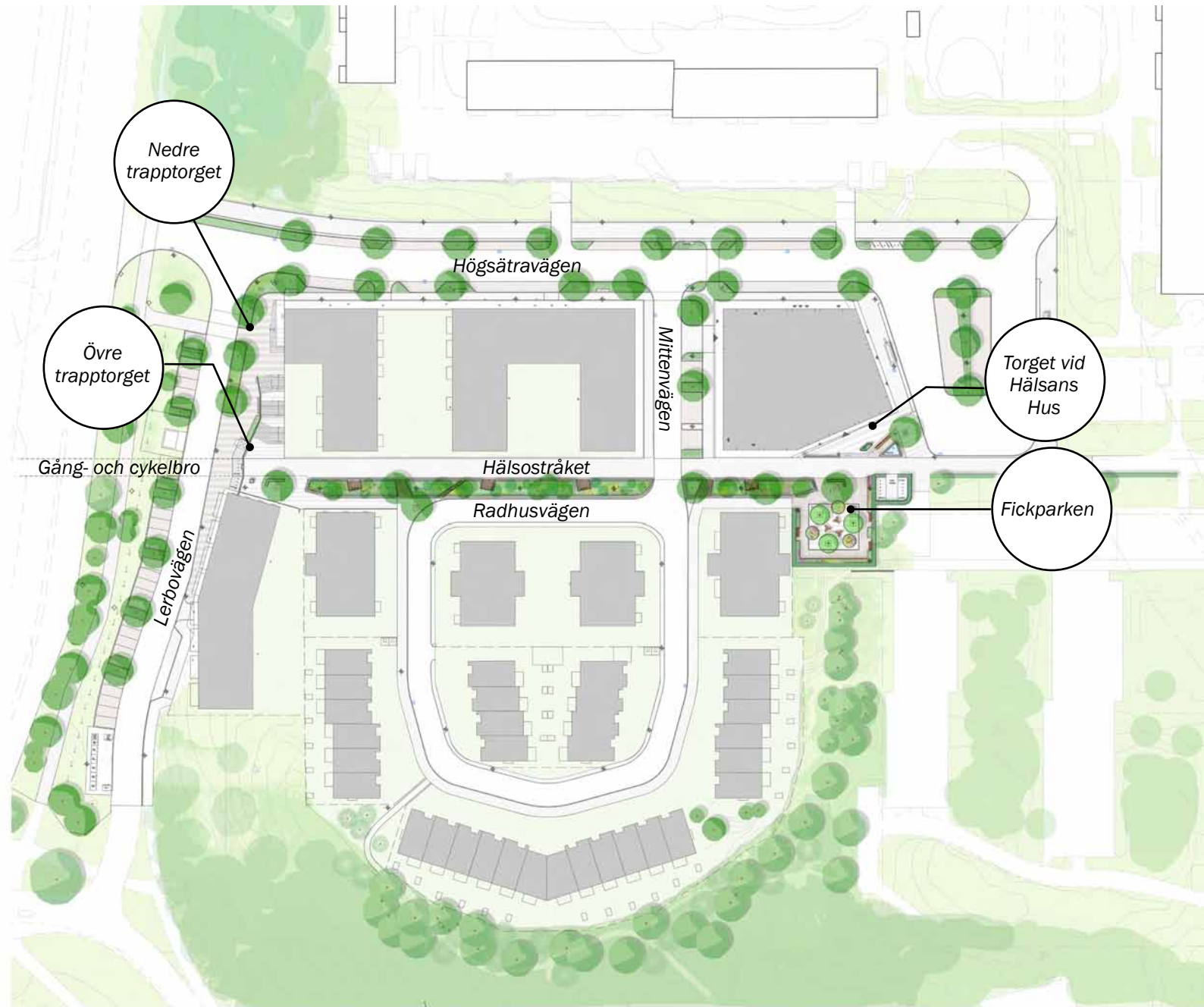
8: TORGET VID HÄLSANS HUS

9: FICKPARKEN

Gestaltungsprinzipier offentliga rum



Illustrationsplan offentliga rum



Illustrationsplan offentliga rum. Bild: Ramboll.



Mötesplats.



Plantering och trädäck.



Blommor i regnbädd.



Gatuträd.

Gröna och sociala samband

Olika karaktär med mycket grönska

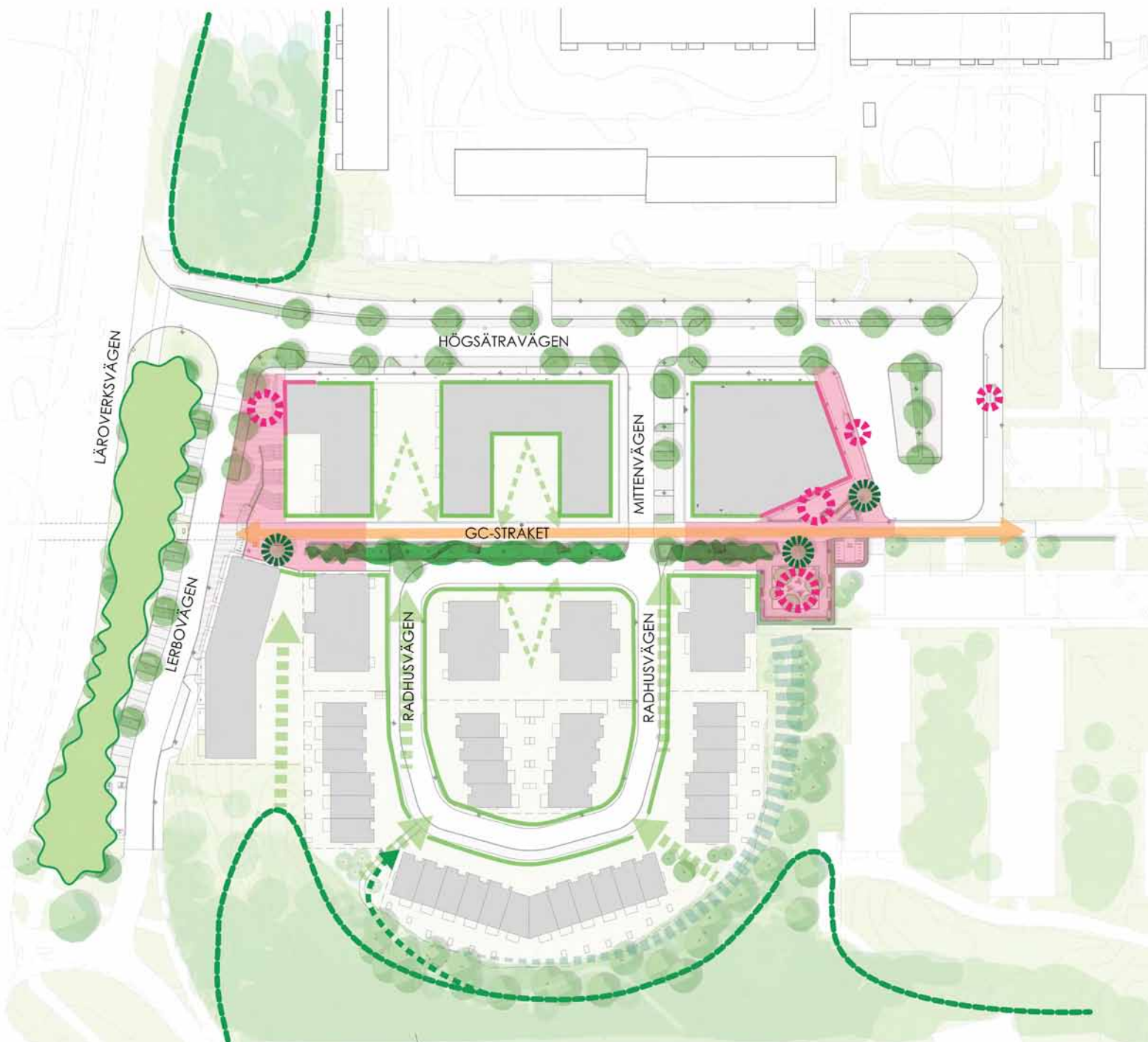
Kärnan ska präglas av grönska som bjuder in människor att vistas i de offentliga rummen. Både ny och bevarad grönska används för att göra Kärnan till ett område med stark grön karaktär. En utgångspunkt för att uppnå den gröna karaktären är att planteringar på allmän plats såväl som inom kvartersmark bidrar till grönskan på gator och torg. Grönskan och planteringar bidrar också till visuella och fysiska kopplingar genom kvarteren.

Gatorna och mötesplatserna ges olika karaktär i området. I norra delen omvandlas Högsätravägen till stadsgata med ordnade planteringar, alléträd och kantstensparkering. Grönytan i västra delen av området intill Lerbovägen planteras med fler träd för ökad biologisk mångfald. Träden skapar ett visuellt skydd mot de trafikerade vägarna utanför Kärnans planområde. I söder får gator en mindre skala med grönska på förgårdsmarkerna och kopplingar till gångvägen som går genom den stora skogbevuxna höjden i söder.

I mitten av området ligger Hälsostråket som utgörs av en gång- och cykelväg och med regnbäddar. Hälsostråket kan ses som en linjär park som kopplar samman de tre mötesplatserna i området, trapptorget, fickparken och torget vid Hälsans hus. De stora bostadsgårdarna, på vardera sida om Hälsostråket, bidrar med grönska till det offentliga rummet och stärker Hälsostråkets gröna karaktär.

Förgårdsmarken bidrar till gaturummets gestaltning där nya träd- och buskplanteringar hjälper till att skapa en fin övergång mellan byggnadsvolymer och marknivå. Alla platser ska utformas omsorgsfullt med tanke på mikroklimat så som vind, temperatur och solförhållanden för att skapa en trivsamt miljö att vistas i.

De offentliga rummen ska utformas och gestaltas så att krav på tillgänglighet uppfylls, se *PM Tillgänglighet, Ramboll, 2022-04-11*.



NODER, HÄNDELSER



PLATSER FÖR MÖTEN



AKTIV FÖRGÅRDSMARK,
LOKALER I BOTTENVÅNINGEN



GRÖN FÖRGÅRDSMARK
ELLER GRÖNSKA I FASTIGHETSGRÄNS



VISUELL KOPPLING TILL GRÖNSKA



KOPPLING TILL STRÅK I BEFINTLIG
SKOGSVEGETATION



VIKTIGT ÖST-VÄSTLIGT STRÅK



TRÄD MARKERAR PLATSER



LINJÄR PLANTERING



SKÄRMPANTERING MED ÖPPEN
GRÖN DAGVATTENHANTERING



BERGSSKÄRNING
ELLER STÖRRE HÖJDSKILLNAD
MOT NATURMARK

Gröna kopplingar (fysiska och visuella) skapas med plantering på gator, mötesplatser, förgårdsmark och gårdar. Planteringar i de offentliga rummen och inom kvarteren bidrar till en grön omgivning med variation. Hårdgjorda markytor begränsas till det nödvändiga för att ge en varmare känsla och gynna öppen dagvattenhantering och ekosystemtjänster. Illustration: Ramboll.



Öppen dagvattenhantering med växtgestaltning.



Blommor i regnbädd.



Regnbäddsvegetation.

Plantering och dagvattenhantering

Plantering

Planteringar längs gator består i huvudsak av växtbäddar med perennplantering, buskplantering och träd i skelettjord. Vid val av växter ska årstidernas växlingar beaktas för att ge glädje året om i form av blomning, variation i bladverk, höstfärg och vacker bark. Grönstrukturen och de växtval som görs ska bidra till en ökning av biologisk mångfald. Allergiframkallande träd och växter ska undvikas. Planteringar ska anläggas så att de är funktionella ur driftsynpunkt och kan bibehållas vackra över tid.

På utvalda platser förekommer så kallad finplantering som markerar en plats eller korsning. Växter i finplanteringar består av buskar med intressant bladstruktur som blommor, perenner, gräs och lökar samt inslag av vintergröna växter. Växterna ska tåla viss skugga samt både väta och torka. Buskar placeras i anslutning till häckar.

På gräsytor planteras träd direkt i mark. Fruktbärande träd och buskar ska placeras så att frukten inte faller på hårdgjorda ytor. På utvalda platser som torg eller i slutet av en siktlinje placeras karaktärsträd som skapar blickfång och bidrar till platsens identitet.

Dagvatten

De allmänna utrymmena nyttjas till planteringar och regnträdgårdar som både stärker gröna kvaliteter i gaturummet samtidigt som de fördröjer och renar dagvatten. Inom Kärnan gäller långtgående krav på lokalt omhändertagande av dagvatten (LOD) från såväl kvartersmark som allmän platsmark. Dagvattenhanteringen blir därför också en viktig del av de gröna inslagen i de nya stadsrummen. Dagvattnet från gaturum, allmänna parkeringsplatser och torg omhändertas i trädtrader med skelettjord, nedsänkta växtbäddar och växtbäddade diken innan anslutning till ledningsnät.



Sittplats på mur.



Soffa.



Markbeläggning granit.



Markgaller.

Möblering och material

Möblering

Soffor och bord i området utförs i huvudsak med konstruktion i svart stål eller järn med sitt- och bordsytor av lokalproducerat trä. Ett antal sittplatser utgörs av granitmurar med träsits. Möbleringen i området ska överensstämma med byggnadernas arkitektoniska detaljningsnivå och uttryck.

Offentliga papperskorgar ska vara svarta och bekläs i trä. Papperskorgarna ska placeras på tillräckligt avstånd från sittplatser för att undvika obehaglig doft och getingar. Dess placering och förankring i mark får inte utgöra hinder för snöröjning.

Murar

Murar ska i huvudsak utgöras av granit i grå/rödgrå kulör, murkonstruktioner i annat material som betong ska kläs med granit.

Räcken

Alla räcken ska vara genomsiktliga smidesräcken.



Smidesräcke.

Markbeläggning

De offentliga rummens markbeläggning utgörs främst av granitsten eller betong i grå/rödgrå kulör. Kontraster mellan olika ytor som gångväg, körbana och plantering skapas genom byte av olika markmaterial som tydligt visar en plats eller ett stråk. Körbanor ska i huvudsak vara asfalterade, dock får in-/ utfarter till parkeringsgarage ges en annan markbeläggning. Gång- och cykelbanor ska vara asfalterade.

Ytor för sittplatser längs gator ska utföras i naturgrå betongmarksten som sätts i förband. Gatuparkering ska utföras i något mindre naturgrå betongmarksten.

Gång- och cykelbanor, växtbäddar och förgårdsmark kantas av friser av små gatsten, kantsten av granit eller betongplattor. Flertalet växtbäddar ramas in av låga gränsmurar eller granitsten.

Torgens markbeläggning ska utgöras av en naturstensyta av granithällar i varierande bredder och fallande längder. Granitstenen återkommer även i större murar och trappor. Vid utvalda platser som fickparken och torgen skyddas träd i skelettjorden av kvadratisk markgaller i gjutjärn.

För Hälsotråket gäller särskild markbeläggning och gestaltning som beskrivs i avsnitt: Hälsotråket sid 15.



Regnbädd med årstidsvarierad plantering.



Gräs i regnbädd.



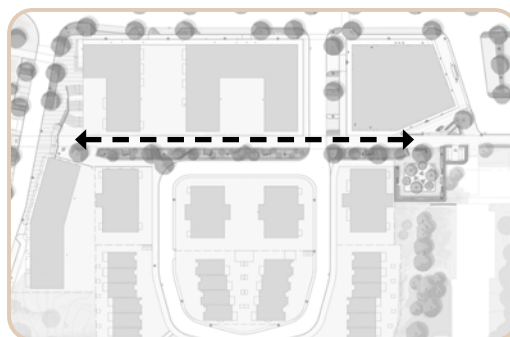
"Play on the way".

Rumslig karaktär

Hälsostråket

Den nya gång- och cykelvägen - Hälsostråket utgör hjärtat av Kärnan. Stråket är en viktig del av Högsättras infrastruktur, och knyter samman de östra rekreations- och idrottsområdena med Larsberg och Lidingöbanan i väst, via den befintliga gång- och cykelbron. Hälsostråket utformas som en linjär park med regnbäddar, sittplatser och tvärkopplingar. Den generösa planteringen i regnbäddarna separerar gång- och cykelstråket från Radhusvägen och skapar tillsammans med förgårdsmarken samt bostadsgårdarna ett ljusst och grönt stråk för gående och cyklister.

Regnbäddarnas syfte är att ta hand om dagvatten från allmän plats, men har också en viktig funktion att bidra med grönska i gaturummet. Stommen i planteringen utgörs av robusta, resilienta växter som högväxta gräs och perenner, vars bladverk säkerställer en bra marktäckning och skapar grönska från vår till höst. Små grupper av blommande solitärbuskar och perenner ger pollen och nektar till pollinatörer och uttrycker årstidsväxling. Ett antal mindre träd eller buskträd planteras. Växterna i regnbäddarna ska tåla viss skugga, torka och periodvis stå i vatten. Planteringen ska till största del vara genomsiktig i ögonhöjd för att gynna den upplevda tryggheten och trafiksäkerheten. Regnbäddarna avgränsas mot det asfalterade gång- och cykelstråket med en låg granitmur. Murarna utförs med håltagning eller gluggar i marknivå för att möjliggöra insläpp av dagvatten.



För att både kunna stanna upp och röra sig genom stråket skapas ett antal mindre platser och passager av trädäck. Passagera ges en varierande utformning och skapar fysiska och visuella förbindelser till Radhusvägen. De mindre platserna möbleras med soffor och bänkar av hög kvalitet utförda i svart gjutjärn med sitsar och ryggstöd av trä.

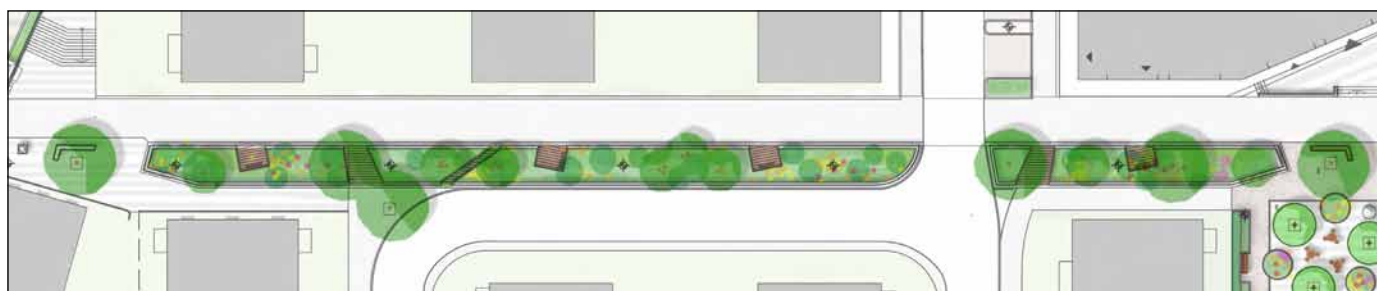


Illustration Hälsostråket. Bild: Ramboll.



Perspektiv Hälsotråket. Bild: Ramboll.



Principsektion Hälsotråket. Bild: Ramboll.



Upphöjd plantering med låg stenmur.



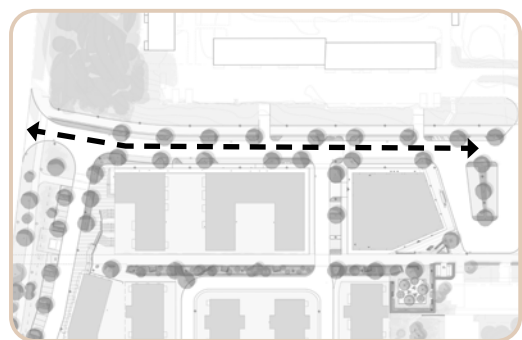
Plantering med blommor.



Kantstensparkering.

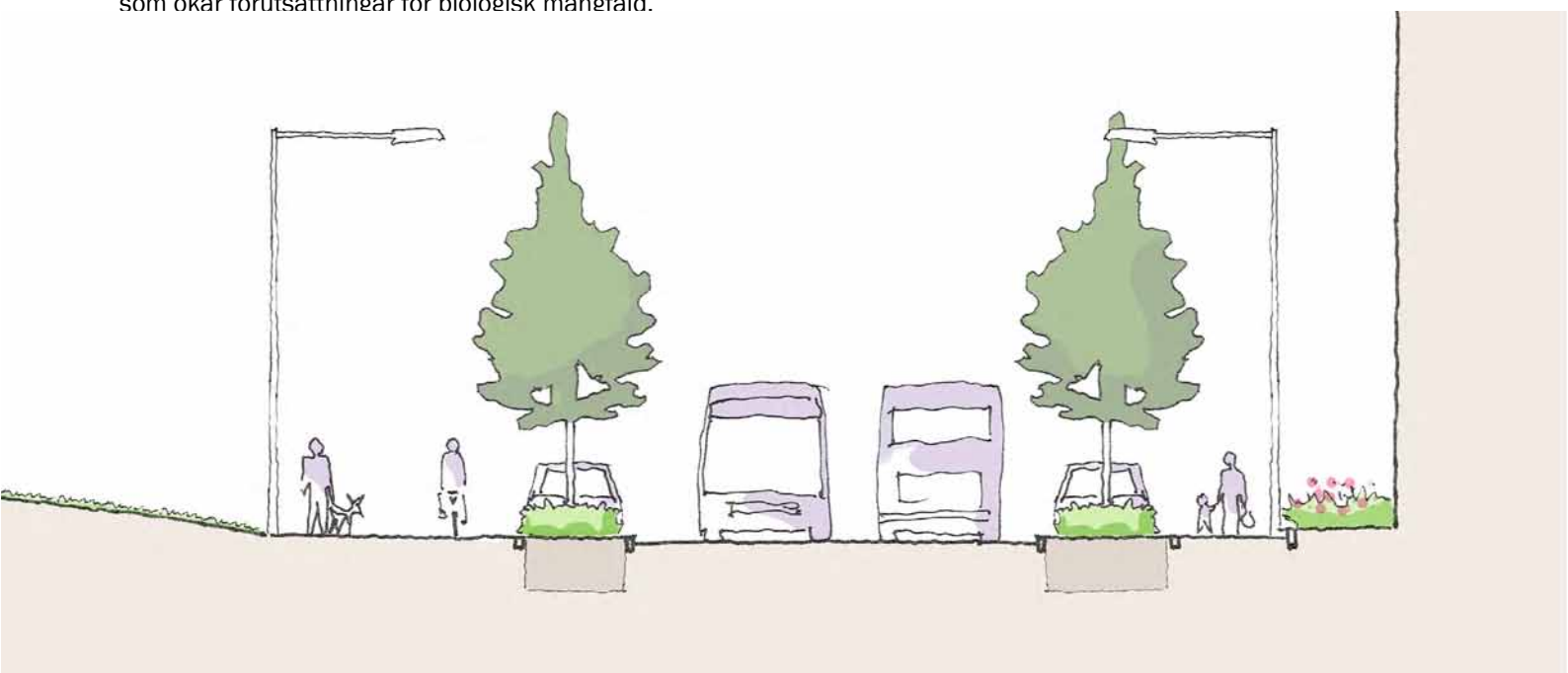
Högsätravägen

Högsätravägen kommer att omvandlas till en tydlig stadsgata med gatuträd och planteringsytor som varvas med kantstensparkering. Vägen kommer att ligga kvar i befintligt läge men breddas söderut med generösare gångbanor samt cykelbana på norra sidan. Högsätravägen kommer fortsatt vara en bussgata som avslutas med en bussvändslinga med busshållplatser. I mitten av bussvändslingan skapas plats för markparkeringar och en central trädplantering med större träd som ramar in ytan vid vändslingan. Längs Högsätravägen ska gatuträdens storlek och form harmoniera med husvolymerna.



Finplantering av perenner, gräs och buskar med blomning och intressant bladstruktur ska finnas på utvalda platser.

Förgårdsmarken ska vara upphöjd och tydligt avgränsas mot trottoarer. Förgårdsmarken planteras med växter som bidrar till en trivsamt upplevelse av gaturummet och som ökar förutsättningar för biologisk mångfald.



Principsektion Högsätravägen. Bild: Ramboll.



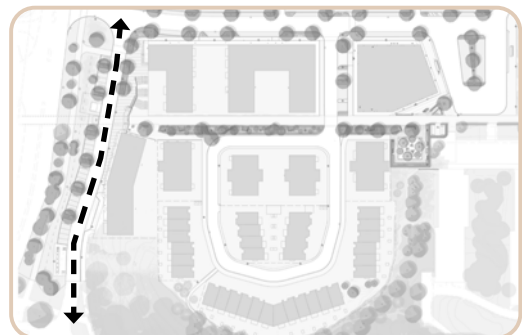
Perspektiv Högsåtravägen. Bild: Ramboll.

Lerbovägen

Lerbovägen är den andra infartsvägen till området och ansluter till Högsåtravägen i norr och Södra kungsvägen i söder. Över Lerbovägen går den befintliga gång- och cykelbron som ansluter till Hälsostråket. Lerbovägen passerar trapptorget och flerbostadshuset i kvarter C. Vägen omvandlas till en tydlig lokalgata med trottoar, infart till parkeringsgarage, tvärställd gatuparkering och angöringsplats för bostadshuset.

Vägens östra sidan utformas med en trottoar som leder fram till nedre trapptorget. Trottoaren separeras från den asfalterade körbanan med markbeläggning av betongplattor. På vägens västra sida görs utrymme för lokal återvinningsstation, nätstation och tvärställda parkeringsplatser som separeras med trädplanteringar.

Den befintliga gräsytan i väster mellan Lerbovägen och Läroverksvägen planteras med träd och flerstammiga träd av olika storlekar. Blommande träd och fruktträd kan med fördel planteras på de platser där frukt inte riskerar att falla ner på hårdgjorda ytor. På gräsytan föreslås också öppen dagvattenhantering i form av ett svackdike. Vegetationen mellan Lerbovägen och Läroverksvägen ska stärka Lerbovägens karaktär av lokalgata och tydligt separera den från Läroverksvägens och Södra Kungsvägens trafiklösningar. Planteringen bidrar också till att skapa vackra utblickar för de bostäder som vetter mot de trafikerade vägarna i väst (Läroverksvägen och Södra Kungsvägen).



Informella grupper av träd på gräsyta.



Träd och buskar.



Mur längs plantering.

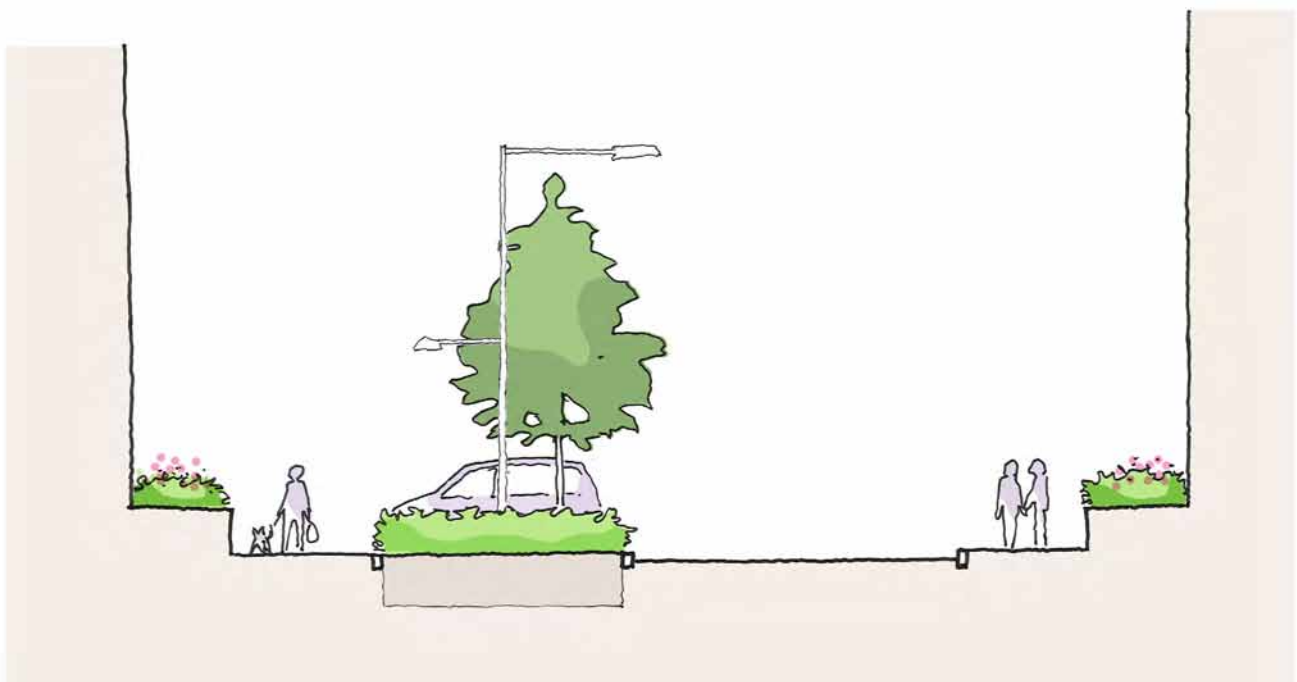
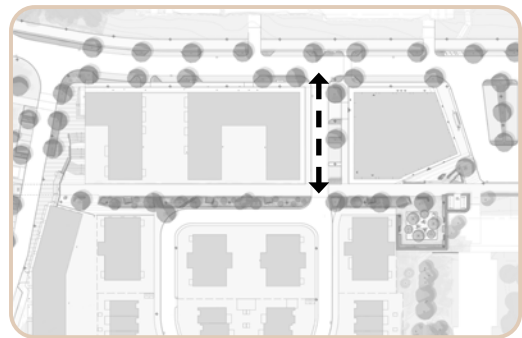


Plantering i växtbädd.

Mittenvägen

Mittenvägen passerar väster om Hälsans hus och utgör in- och utfartsväg till Radhusvägen. Det är en kortare gata med tvärställd parkering samt angöringsficka på östra sidan mot Hälsans hus. Trottoar anläggs på båda sidor om vägen. Trottoaren på östra sidan korsas av infart till det underjordiska garaget under Hälsans hus. Parkeringsytor och garageinfart avgränsas med planteringar av träd, buskar och perenner vilket ger en sammanhållen grönstruktur med Högsättravägen.

Söder om Hälsans hus korsas Mittenvägen av Hälsostråket. Korsningspunkten ska utformas så att gående och cyklister prioriteras. Korsningen vid Hälsostråket och vid Högsättravägen ska planteras med finplantering.



Principsektion Mittenvägen. Bild: Ramboll.



Kvarter Drivbänken i Äppelviken med grön förgårdsmark.



Parkering förgårdsmark.



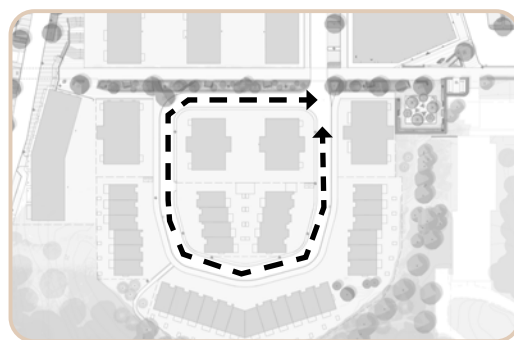
Canadastigen på Lidingö.

Radhusvägen

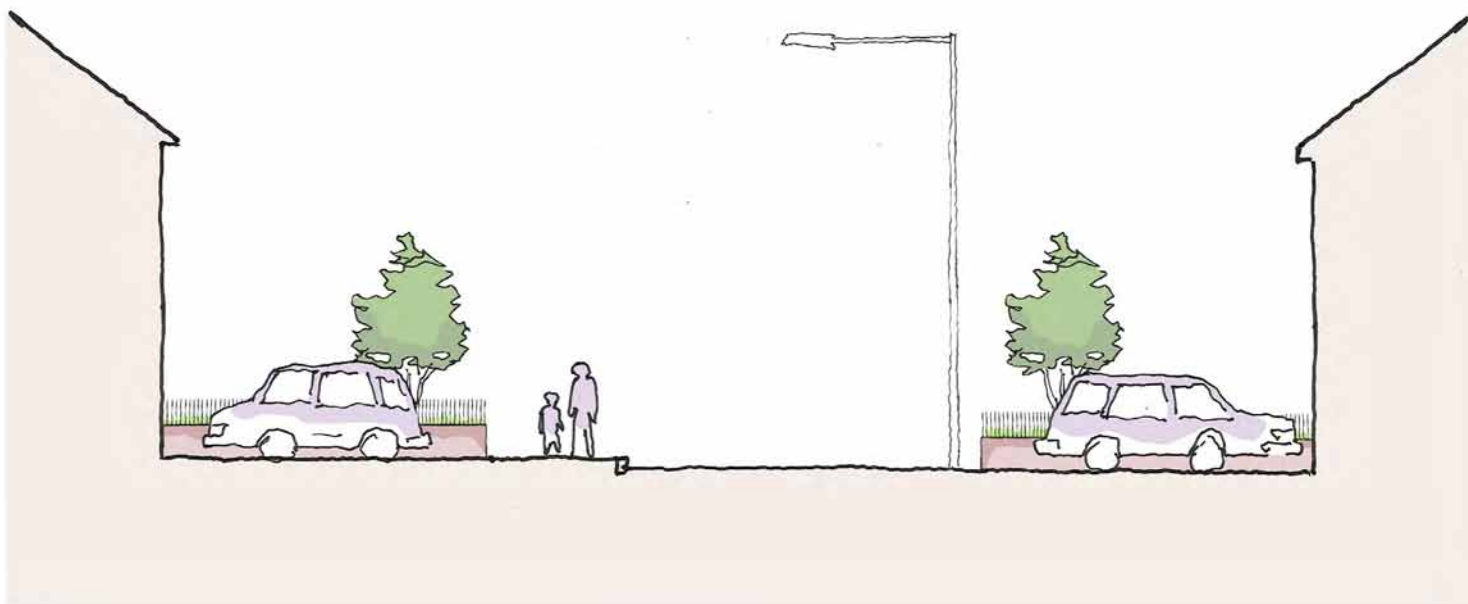
Radhusvägen är en ny väg som leder genom radhusområdet och utanför flerbostadshusen i kvarter D i södra delen av området.

Vägen är en säckgata utan kantstensparkering vilket gör att både byggnaderna och förgårdsmarken blir framträdande i gaturummet. En parkeringsplats ska finnas på radhusens förgårdsmark (uppfart) och en parkeringsplats för rörelsehindrad vid respektive entré för flerbostadshusen i kvarter D. Under radhusen i det mellersta radhuskvarteret byggs ett underjordiskt parkeringsgarage. In-/utfart till garaget ansluter till Radhusvägen.

Förgårdsmarken vid radhusen är den främsta källan till gaturummets grönska. Gestaltningen av utemiljön ska skapa ett lummigt och mjukt intryck mot gatan. Förgårdsmarken bidrar även till liv och rörelse mot gatan där utrymme ges för bland annat egen uteplats i anslutning till köken i radhusen.



I södra delen av Radhusvägen skapas gröna kilar med en gångväg till skogsområdet i söder. För att kunna uppföra bebyggelse längs Radhusvägen kommer en bergskärning bli framträdande mot naturområdet i öster.



Principsektion Radhusvägen. Bild: Ramboll.



Rubbelmur.



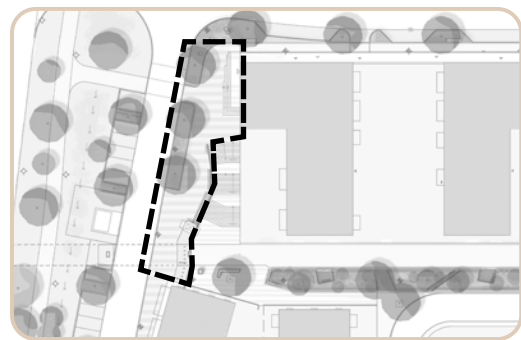
Utomhushiss med stora glaspartier, Tollare Nacka.



Smidesräcke på trappa.

Torgen

I planområdet östra och västra del skapas tre mindre torg, det nedre trapptorget och det övre trapptorget som vetter mot Lerbovägen och Hälsöstråket samt torget vid Hälsans hus i öst. I byggnadernas bottenplan som vetter mot torgen ska lokaler för verksamheter finnas som caféer och restauranger. Verksamheterna ska bidra till att skapa ett levande torg och ge tillgång till service i området.



Nedre trapptorget

Det nedre trapptorget utgör entré till det nya bostadsområdet. Plats för verksamhetslokal skapas i hörnet mot trapptorget och Högsätravägen. En lägre blockstenstrappa i granit markerar platsen och leder upp till lokalens entré.

Mitt på torget placeras den breda trappan som länkar samman det nedre trapptorget med det övre trapptorget. Trappan, vars konstruktion är av betong, är viktig för trapptorgets karaktär. Trappsteg och vilplan bekläs därför i granitsten vars övertyta ska vara flammad.

Trappans mur som vetter mot Lerbovägen gestaltas som en rubbelmur. Karaktäristiskt för rubbelmurar är att stenläggning sker i ett mönster med stenar i varierande storlek som är lagda på både långsida och kortsida. Samtliga räcken i trappan utformas som smidesräcken.

Det övre- och nedre trapptorget länkas även samman med en utomhushiss. Hissen ges ett mer modernt stiluttryck som gör att den avviker utformningsmässigt i området. Konstruktionen ska utföras så hissen ges ett smäckert uttryck med stora glaspartier som ger genomsiktighet. Entréerna till hissen ska utföras med väderskydd i form av tak och med god belysning som bidrar till den upplevda tryggheten. Undersidan av taket kan med fördel kläs i trä eller målas i varm kulör. Hissen ska vara tillgänglighetsanpassad och kunna transportera cyklar. Bakom hissen skapas en plats under gång- och cykelbron. För att undvika att detta blir ett otryggt hörn i torgmiljön ska platsen användas till cykelparkering. Cykelställen ska vara svarta och förankras i mark.

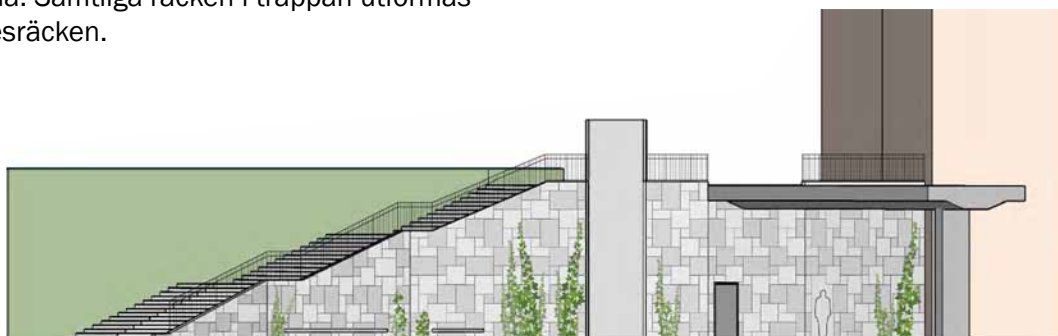


Illustration av rubbelmuren. Bild: Ramboll.



Knutte Westers skulptur "Gzim" i stadsparken i Skellefteå.



Karaktärsträd.

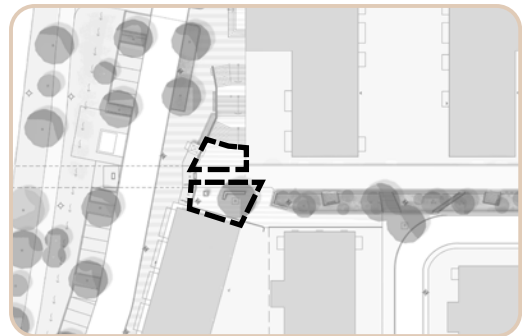


Karaktärsträd.

Övre trapptorget

Det övre trapptorget genomskärs av Hälsostråket. Söder om Hälsostråket gestaltas torgytan till en öppen mötesplats. Torget markeras med ett karaktärsträd och möbleras med en granitmur med träsits och plats för skulptur.

I Kvarter A skapas en privat gård i nivå med det övre trapptorget och Hälsostråket. Gården bidrar till grönska och liv på torget och blir en viktig del av torgets karaktär.



Sittplats på mur.



Karaktärsträd.



Karaktärsträd.

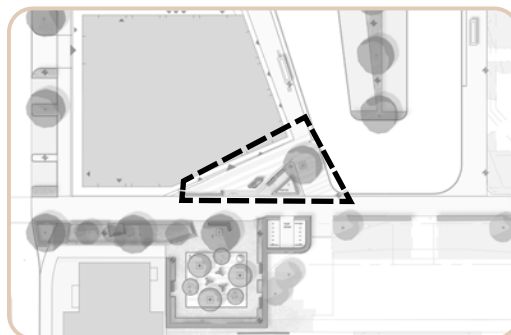


Vattenspegel med skulpturer.

Torget vid Hälsans hus

I direkt anslutning till Hälsans hus ligger busshållplatsen och befintligt servicehus vilket gör att platsen blir en aktiv del av området och en naturlig samlingsplats. I anslutning till alla dessa funktioner placeras därför ett torg. Torget ska ge gott om plats för umgänge, lek samt lugn och vila.

Torget ges en mer hårdgjord torgkaraktär. En blockstenstrappa i granit tar upp nivåskillnaderna från torgets norra del ner till Hälsastråket. Den nedre delen av torget avgränsas med en granitmur som skapar ett mindre torgrum. Där placeras en fontän som blir en central plats i det mindre torgrummet. Fontänen omsluts av en stödmur i granit. Runt fontänen och vid trappan placeras soffor och en skulptur. Beroende på hur garaget under Hälsans hus utformas kan fontänen behöva



placeras i fickparken i stället, då fontänen inte bör placeras över garaget.

I anslutning till det mindre torgrummet placeras ett karaktärsträd vars krona och bark ger torget identitet och behagligt klimat.



Perspektiv, torget vid Hälsans Hus. Bild: Ramboll.



Lekskulpturer.



Plantering.



Mötesplats.

Fickparken

Från torget vid Hälsans hus tar man sig obehindrat till fickparken, en oas för både vila och lek. Entré till fickparken planteras med ett karaktärsträd. Den centrala delen av fickparken anläggs med cirkelformade planteringar och en grusad yta med ett slitlager av stenmjöl för att säkerställa tillgängligheten. Fickparken möbleras med lekskulpturer, en granitmur med träsits samt stolar och bord som möjliggör för fikapauser och samvaro. Runt om fickparken planteras en klippt häck där parkbänkar placeras vid häcken. I anslutning till fickparken anordnas plats för cykelparkering. Beroende på hur garaget under Hälsans hus utformas kan fontänen behöva placeras i fickparken i stället för på torget framför Hälsans hus, då fontänen inte bör placeras över garaget.

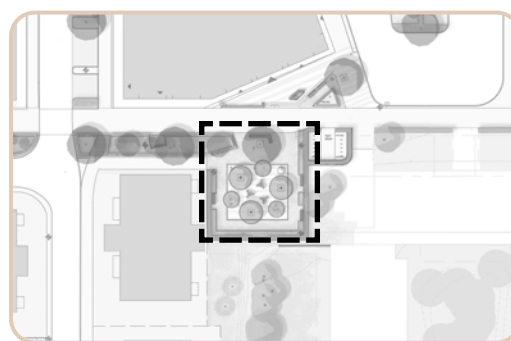


Illustration fickparken. Eventuellt kommer fontänen placeras i fickparken i stället för vid torget. Bild: Ramboll.

Belysning

Identitet

Belysningen i den nya stadsdelen Högsätra Kärnan är en viktig del av upplevelsen för området. Den ska, tillsammans med arkitekturen och landskapet, bidra till att skapa en identitet och ett visuellt uttryck som kännetecknar stadsdelen.

Att med belysning skapa en identitet innebär att alla ljuspunkter i de offentliga rummen tillsammans skapar en tydlig karaktär för stadsdelen. En helhet bildas när man har en genomgående tanke och ett tema genom Hälsotråket, längs med gator, trappor och torg.

Belysningen ska framhäva Högsättras klassiska karaktär både i hur ljuset planeras samt vilka material och ytskikt på ex. stolpar och armaturer som används.

Belysningen och ljussättningen ska även anpassas till naturmiljön. Vissa områden får lov att vara mörka om dessa vetter mot naturområden. Detta eftersom belysningen kan påverka djurlivet negativt.

Trygghet och rörelsefrihet

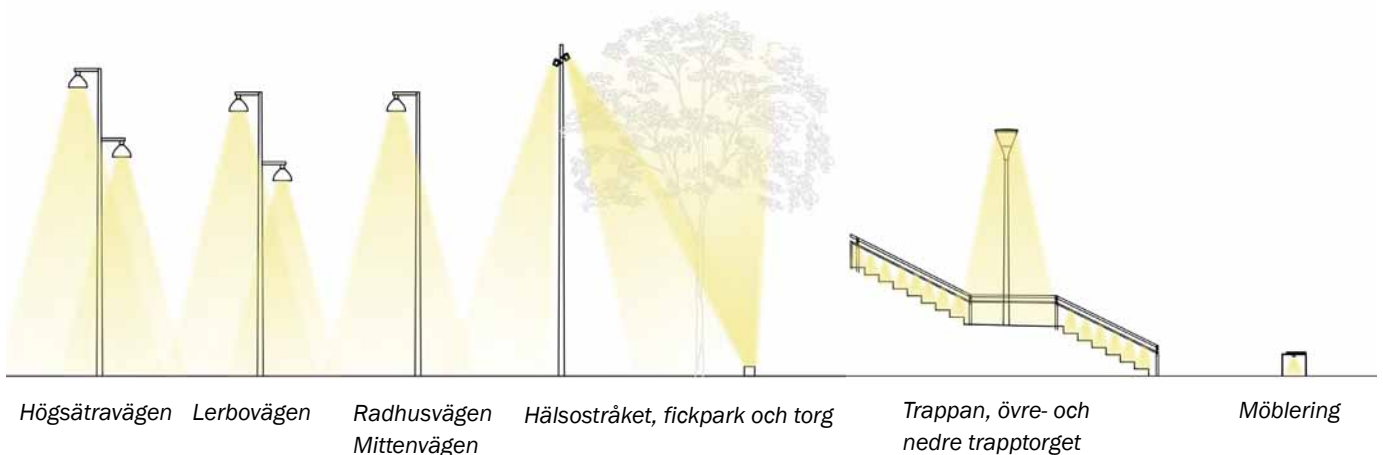
Belysningen har stor betydelse för hur människor använder de offentliga rummen efter mörkrets inbrott. En vacker plats som dagtid är full av liv och aktivitet ska även vara en plats som är tillgänglig för invånarna på kvällen och natten.

Belysningen ska utformas för att skapa god visuell ledning samt en säker miljö för både trafikanter och fotgängare. Belysningen ska utformas så att den inte bländar och vara av sådant slag att den ger en god färgåtergivning.

Mänsklig skala

Det är viktigt att belysningen utformas i mänsklig skala där stolphöjder och ljusnivåer är väl anpassade efter den omgivande bebyggelsen. Belysningen ska medverka till ett jämlikt stadsrum genom att göra det tillgängligt för alla och skapa rum för sociala möten.

Typsektioner för belysning



Belysningsprinciper på de olika platserna

Högsätravägen och Lerbovägen

Belysningen på Högsätravägen ska skapa en trafiksäker miljö för bilister och gående. Belysningsstolpar placeras längs med gatan och förses med dubbla armar med separata belysningsarmaturer för biltrafik och gångbana. Armaturerna placeras på 6,5 meter respektive 4,5 meter höjd för att förtydliga gatornas hierarki. Dubbelmontaget möjliggör en anpassning av ljusnivåer till de olika funktionerna.

Samma belysningsprincip tillämpas på Lerbovägen men med lägre stolphöjder, 6 meter respektive 4 meter höjd. Armaturernas och stolpens utformning väljs med omsorg och ska spegla den klassiska karaktär som råder i området.

Radhusvägen och Mittenvägen

Belysningen längs med Radhus- och Mittenvägen utgörs av 6 meter höga belysningsstolpar med enkel arm som placeras längs med den trafikerade gatan och skapar ett upplyst gaturum utan att ge störande spilljus till bostäderna i området.

Hälsostråket

Hälsostråket skiljer sig från övriga gator för att tydliggöra gatans karaktär. En flexibel belysningslösning med riktbara armaturer på en 7 meter hög stolpe används för funktionsbelysning, ljussättning av träd och arkitektoniska element längs med stråket.

Utöver det riktbara ljuset skapas vistelseplatser kring bänkar där en dold armatur placeras under bänken och ger ett varmt och välkomnade ljus kring sittplatsen.

Torget vid Hälsans hus och fickparken

Vid parker och torg används ett riktat ljus från strålkastare placerade på en 7 meter hög stolpe kombinerat med möbelintegrerad belysning i sittbänkar.

Ljuset från strålkastarna och möbler bidrar till att markera platsernas vistelserum samt skapar en rumslighet. Ljuset riktas mot träd, arkitektoniska föremål och eventuell konst som utsmyckar platsen. Ljussättning av konst ska generellt sett göras i samråd med konstnären.



Referensfoto: Stolpbelysning
Foto: ledljusdesign.



Referensfoto: Hälsostråket
Foto: Black ljusdesign, Brunkebergstorg.



Referensfoto: Fickpark och torg
Foto: Werner Nystrand, Lillsjöraden.

Trappan, övre- och nedre trapptorget

I och omkring trappan utformas belysningen för att skapa god syn- och orienterbarhet samt framhäva arkitekturen. I trappan integreras armaturer i handledaren som ger ett nedåtriktat ljus på stegen. Lyktarmaturer med en rundstrålande ljusspridning placeras i anslutning till trappan samt på vilplan för att ge vertikalljus vilket underlättar att urskilja ansikten på förbipasserande samt ger spilljus på granitmuren.

Vid cykelparkeringen under bron ger ljuset från armaturerna längs med Lerbovägen samt ljus från det upplysta hisschaktet tillräckligt med ljus för att platsen inte ska upplevas mörk och otrygg.



Referensfoto: Belysning i handledare
Foto: Lasse Olsson, Läkarförbundet.

Generellt för karaktärsträd

Karaktärsträden i området är vackra inslag som även kvällstid ska framhävas. Träden belyses med två olika belysningsprinciper för att framhäva dess storlek och karaktär där både stam och krona belyses.

Ljus från riktbara strålkastare i kombination med markstrålkastare som monteras i upphöjda installationsrör belyser träden på ett vackert sätt.

Markstrålkastaren används enbart på de platser där det inte stör boende eller försämrar tillgängligheten såsom bländande ljus för förbipasserande.

Belysning på gårdar

På bostadsgårdarna är det viktigt att belysningen utformas i mänsklig skala och stor hänsyn ska tas till de boende. Val av armaturer, stolphöjder, ljusriktning och ljusnivåer ska vara väl anpassade efter den omgivande bebyggelsens höjder och dimensioner.

På kvällstid är belysningen på gårdarna en viktig gestaltningsfaktor som har stor inverkan på hur vi uppfattar vår omgivning, hur vi orienterar oss samt den upplevda tryggheten på platsen.

Det är viktigt att ljuset inte lyser in i lägenheterna därför föreslås pollare och möbelintegrerad belysning på innegårdar. I stråket närmast gatan anpassas belysningen till gatubelysningen för att utgöra en övergångszon mellan gatan och den mer nedtonade belysningen inne på gårdarna. Vid huvudentrén ska hussiffra, kodlås och ytan framför entrén vara väl belyst.

Tillgänglighet

För ytterligare tillgänglighetsriktlinjer, se *PM Tillgänglighet*, Ramboll, 2022-04-11.

Gestaltungsprinzipier privata rum



Klassisk stil

Den nya bebyggelsen i Högsåtra ska präglas av ett småskaligt uttryck. Skalan ska bryta av den befintliga bebyggelsens storskaliga uttryck och ge en mer varierad upplevelse.

Att arkitekturen ska vara av klassisk stil innebär att särskilda karaktärsdrag gäller för bebyggelsen. För samtliga huvudbyggnader ska särskild omsorg ges för fönster-, fasad- och takutformning.

Takutformning

Samtliga huvudbyggnader ska förses med lutande tak, så som sadeltak eller brutet tak

Takkupor och frontespiser är klassiska stilelement. Byggnaderna får förses med takkupor och frontespiser som är väl anpassade i utformning och dimensioner och bidrar till en god symmetri på byggnaden. Samtliga takkupor ska understiga byggnadensnock och vara indragna från fasadliv. För flerbostadshusen och Hälsans hus ska takkupor gestaltas med samma material och kulör som taket. För radhusen kan takkupor ges lika material och kulör som fasaden. Frontespiser får gå upp till nock.

Tvåluftsfönster

Fönster ska ha minst två lufter och kan vara spröjsade. Om fönster utförs i aluminium ska dessa vara färgade. Entréer och trappor kan ha en annan fönstersättning och utformning för att markera funktionen.

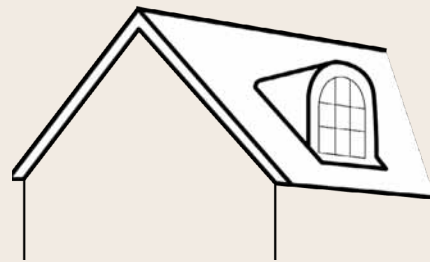
Fönster för lokaler i bottenvåningar kan avvika från bostädernas i syfte att skapa en öppenhet mot torg och gata som bidrar till att levandegöra det offentliga rummet.

Fönster ska i huvudsak placeras i fasadliv.

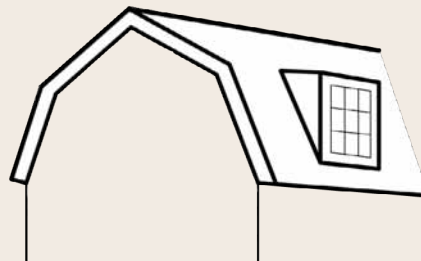
Fasaddetaljer

Samtliga fasaddetaljer ska utföras med hög gestaltningsambition och tydlig materialitet. Balkonger och uteplatser får inte glasas in.

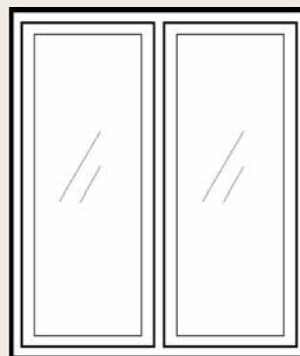
Arkitekturen i området ska vara av klassisk stil. Fasader ska utföras med hög gestaltningsambition, hög materialkvalitet och väl utformade detaljer. Fasader ska utföras utan synliga elementskarvar. Hisstoppar och teknikutrymmen ska till övervägande del rymmas inom takprofilen, mindre uppstickande delar medges.



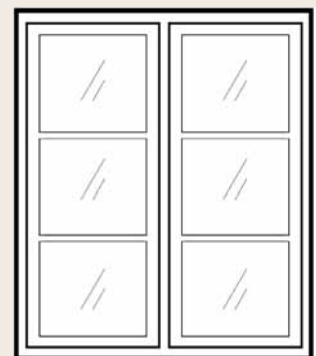
Schematisk illustration: Sadeltak med rundad takkupa.



Schematisk illustration: Brutet tak med takkupa.



Schematisk illustration:
Tvåluftsfönster.



Schematisk illustration:
Tvåluftsfönster med spröjs.

Material och kulör

För samtliga huvudbyggnader ska takmaterial vara antingen plåt eller tegel och harmonisera med byggnadens fasadkulör. Solceller medges utöver angivet takmaterial.

Fasadmaterial ska vara puts. För radhusen tillåts även tegel och trä som fasadmaterial som får kombineras.

Färgsättningen ska förhålla sig till området och de befintliga byggnaderna. Områdets befintliga färgskala med jordiga toner fungerar väl på en mer klassisk arkitektur i ny bebyggelse. En liknande färgskala för befintlig och tillkommande bebyggelse hjälper till att knyta ihop området till en helhet.

Fasadfärger ska ansluta till angiven färgpalett nedan.

Staket och murar

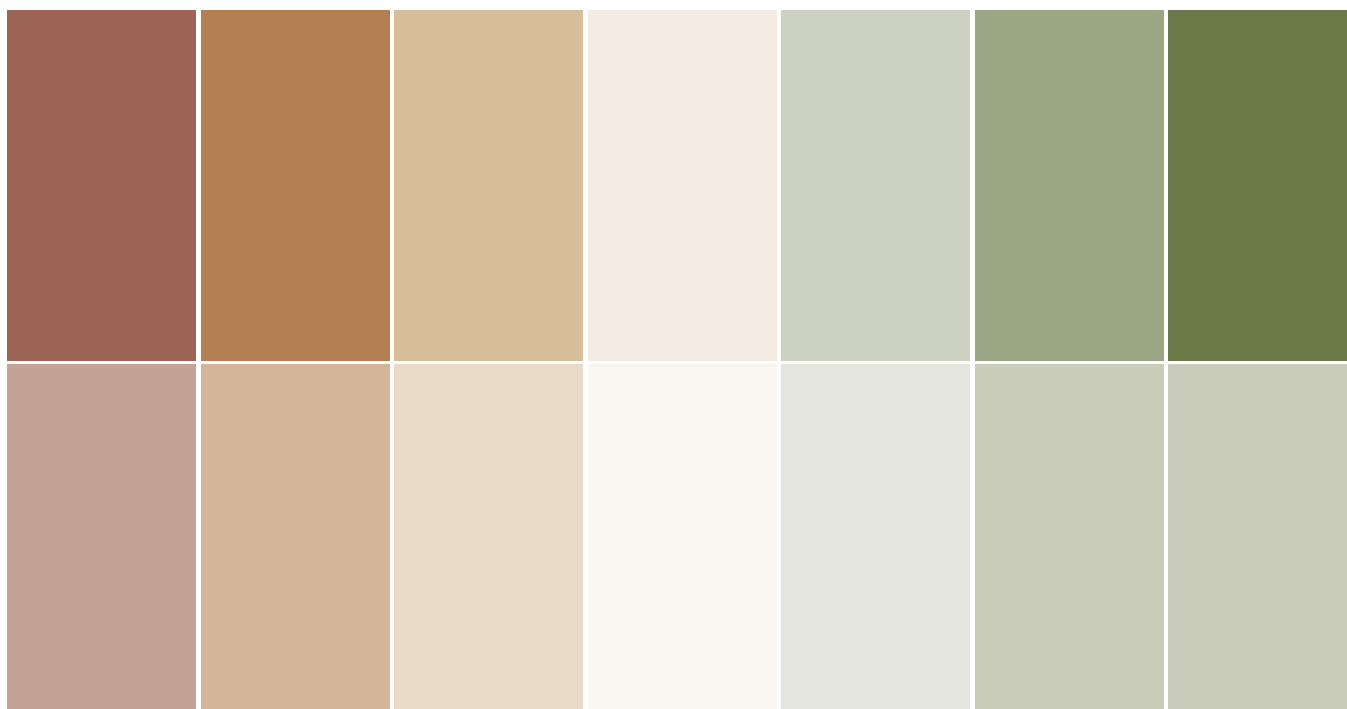
Staket för gårdar och uteplatser samt balkongräcken ska var välutformade och vara av smide.

Murar ska gestaltas så att de passar in i områdets karaktär i klassisk stil. Murar som avgränsar förgårdsmark mot gata ska i huvudsak vara av natursten. Stödmurar i betong som är väl synliga ovan mark ska bekläs med sten eller putsas. Murar som putsas ska målas i kulör anpassad till kvarteret och ansluta till färgpaletten nedan.



Tak och takkupa i plåt, samma material och kulör.

Färgpalett för fasadkulör





Plantering förgårdsmark som ramas in med mur.



Vattenspeglar fungerar både som naturpedagogiska element och gynnar småfåglar och insekter.



Frodig växtlighet som varierar i höjd och form och har kvalitéer över hela säsongen.

Gårdar och förgårdsmark

Plantering och dagvattenhantering

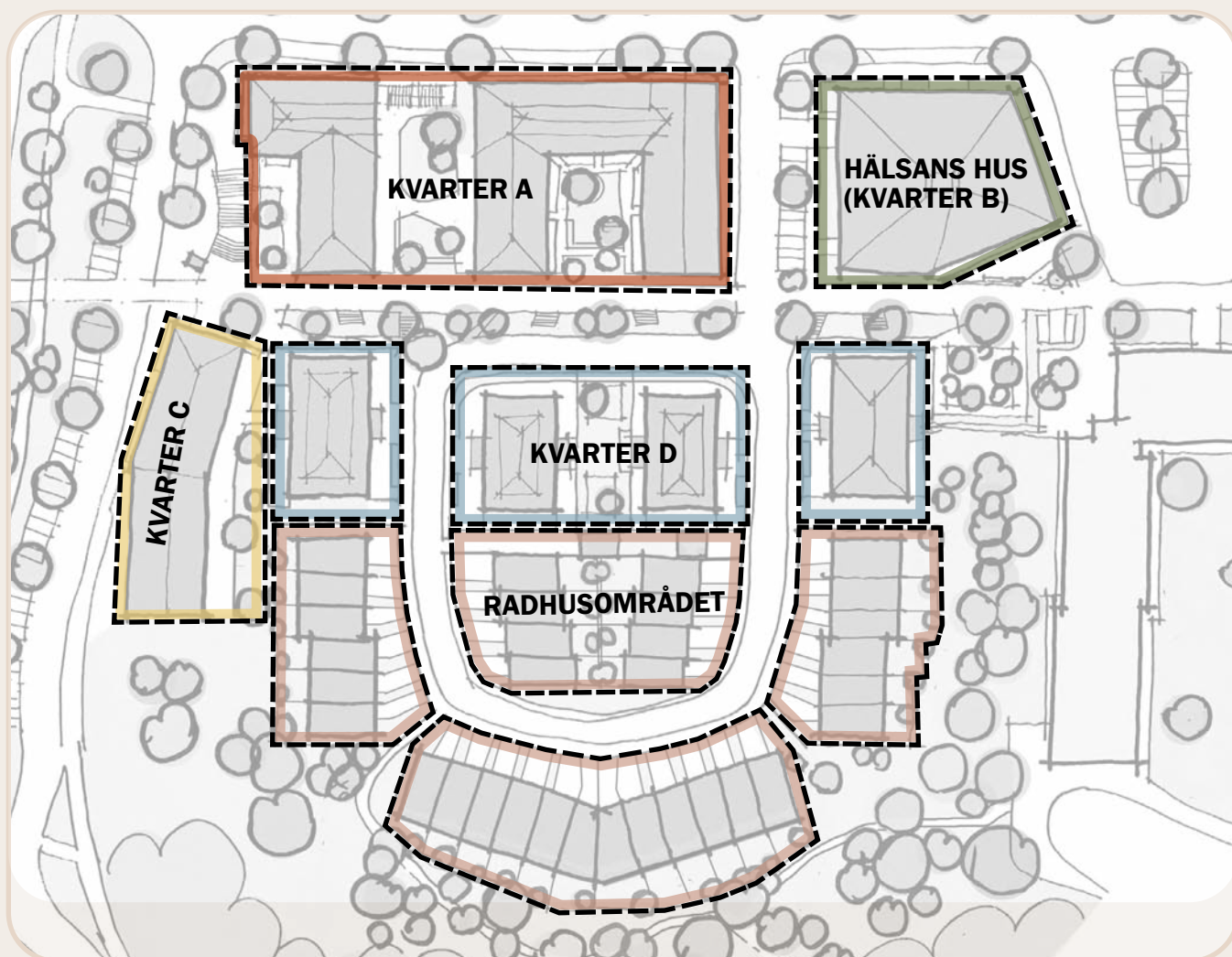
Framför bostadshusen ska det finnas plats för förgårdsmark där träd, buskar, och blommor planteras och bidrar till en varierande grönska. Så småningom ska området präglas av uppvuxna lövträd och rabatter som ger ett lummigt och intimt intryck.

Förgårdsmarken har en för området särskilt viktig gestaltande funktion för områdets grönska och lummighet. Runt samtliga bostadshus, förutom kvarter C som vetter mot Lerbovägen, ska förgårdsmark finnas mellan fasad och gata och planteras med gräs, träd, buskar och/eller rabatter. Den gröna remsa som skapas längs gatorna och runt kvarteren stödjer såväl möjlighet till klättrväxter på fasad som färgstarka årstider vilket skapar en variation i gatumiljön och bidrar till kvarterens unika identitet. Bredden på förgårdsmarken varierar men sträcker sig i huvudsak två meter ut från fasad och omger byggnaderna med gröna planteringar, med undantag för garageinfart och entréer.

Förgårdsmarken avgränsas mot gata med låga stenmurar av natursten. Låga smidesräcken kan användas för att rama in planteringarna och skapa en tydlig gräns mellan det allmänna och privata.

Dagvatten från tak och gårdar på kvartersmark ska avledas till växtbäddar och infiltreras och flödesutjämnas inom kvartersmark. Parkeringsplatser på kvartersmark ska utföras i genomsläppligt material. Hantering av dagvatten kan med fördel förläggas i de gröna förgårdsmarkerna och inne på gårdar på ett fantasifullt sätt där man tar tillvara dagvattnet för att skapa vackra gröna variationsrika miljöer.

Bostadsgårdarna till en del av flerbostadshusen och en del av radhusen ska utöfras med planterbart bjälklag. Bostadsgårdarna ska utformas med omsorg och vara gröna och lummiga. Gårdarna inbjuder till lugn och avkoppling och utformas med fördel med mötesplatser och/eller plats för lek.



Kvarteren

Området utgörs av ett antal flerbostadshus, radhus och Hälsans hus. Området har delats in i 5 områden. Hälsans hus (kvarter B), Hälsolundens kvarter A, C, D och Radhusområdet.

Hälsans hus och kvarter D utgörs av punkthus. Kvarter A är utformat som ett klassiskt kvarter men med stora öppningar och framträdande gavlar mot Hälsostråket. Kvarter C är ett lamellhus som delas upp i två volymer vilket ger ett varierat taklandskap och möter höjderna för radhusen på andra sidan gården.

Radhusområdet består av klassiska grupper av radhus som delas in genom släpp mot grönområden.

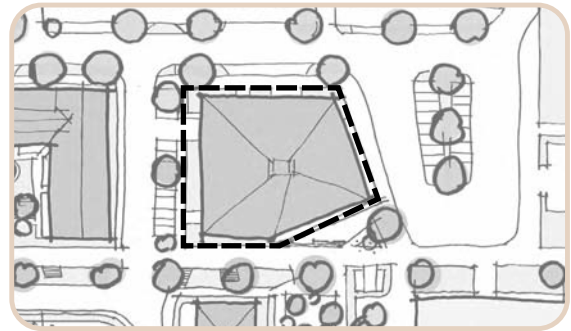
Med utgångspunkt i de gemensamt framtagna riktlinjerna och visionen för Kärnan har respektive byggherre tillsammans med sina arkitekter tagit fram text- och bildmaterial som förtydligar deras intentioner för respektive kvarter.

Hälsans hus

(Kvarter B)



Mittenvägen. Fasad mot väster. Bild: Brunnberg och Forshed.



Utifrån stadens ambition för Högsätra har begreppet klassisk arkitektur utforskats för att uppfylla områdets gestaltningskrav. Klassisk komposition, element, proportioner och detaljer har integrerats i projektets olika delar.

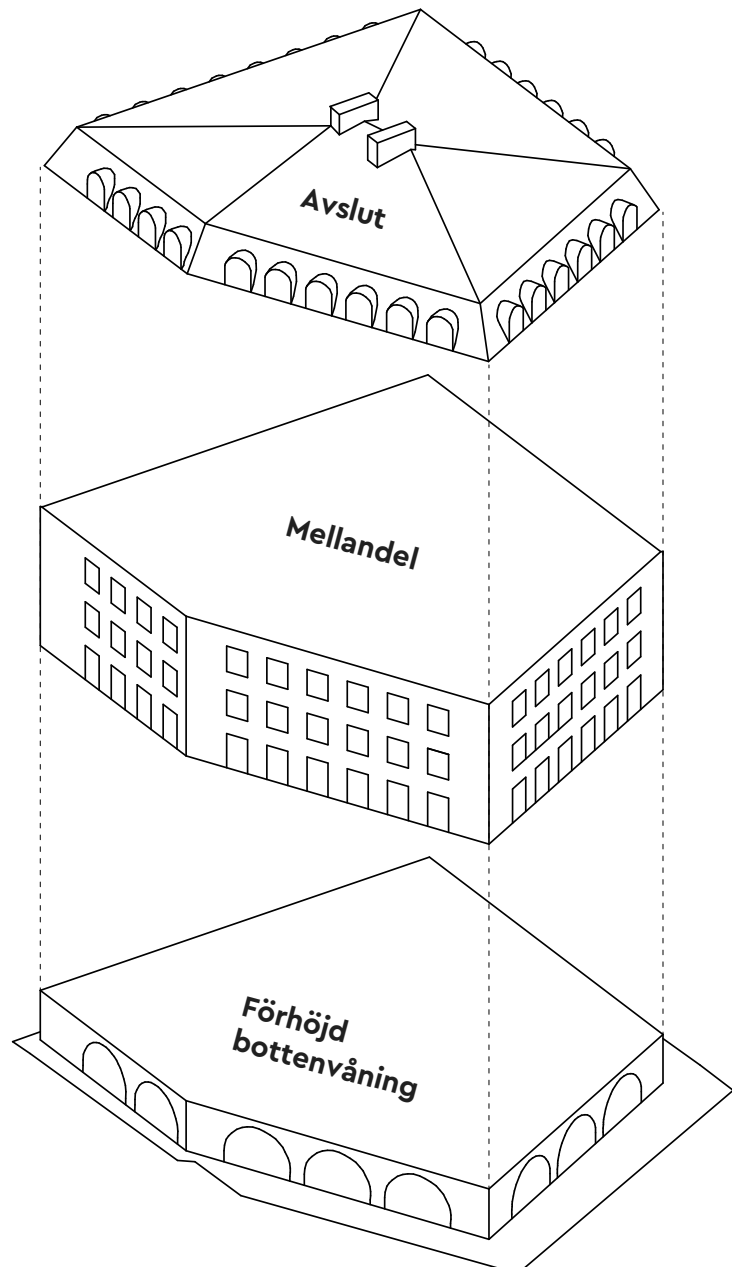
Skala

Eftersom husets funktioner behöver en högre våningshöjd har huset bara 4 våningar, så att skalan samspelar med höjden på bostadshusen intill, med taket som ett fint avslut i husets komposition.

Fasaden

Fasaden följer en klassisk indelning med bas, kropp och avslut. Den förhöjda och välkomnande entrévåningen karakteriseras av bågar som löper runtomkring huset och skapar generösa entréer till huset och till verksamheter. Även övriga funktioner utformas med samma dignitet, som till exempel garageinfarten mot Mittenvägen och in- och utlastning mot Högsättravägen.

Mittdelen har en lugn karaktär med regelbundna fönsteröppningar och balkonger placerade på utvalda ställen. Taket är lite indraget från fasadlivet och avslutas med en väl omhändertagen inbyggd ränna. Puts, med en finkorning struktur, är husets huvudsakliga material även på den förhöjda bottenvåningen där den får en mörkare ton och en geometrisk bearbetning. Detaljer i avvikande material accentuerar bågens runda former, övergången från bottenvåning till mellandel samt från mellandel till tak.



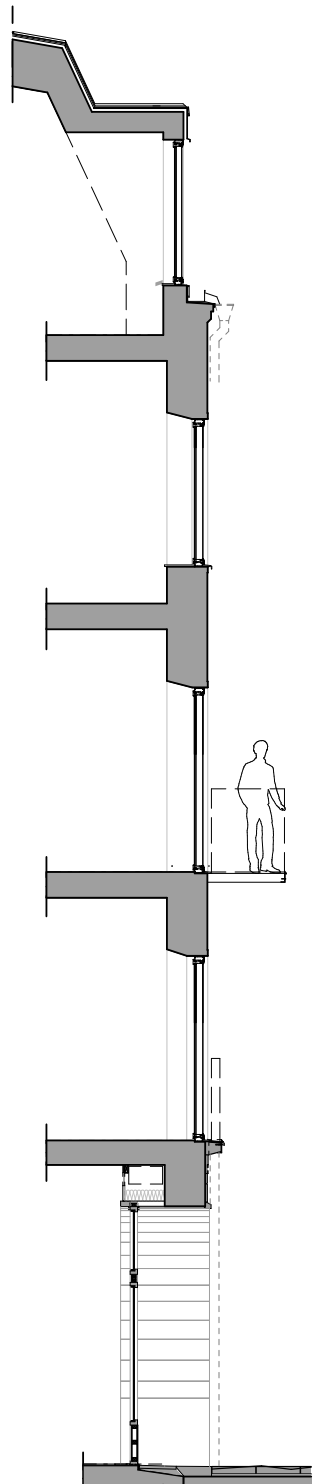
Axonometri. Bild: Brunnberg och Forshed.



Levande bottenvåningar mot torget vid Hälsans hus. Detaljer i avvikande material markerar bågfönster och övergång från bottenvåning till mellandel. Franska balkonger med vackert utformade smidesräcken. Bild: Brunnberg och Forshed.

Utformningskrav för Hälsans hus

- Bottenvåning ska utformas med valvbågade fönster och entréer.
- Fasadmaterial ska vara puts. Fasaddetaljer får utföras i avvikande material och ska utföras med hög gestaltningsambition.
- Fönster ska till övervägande del placeras i raka vertikaler och axlar och ha minst två lufter. Bottenplan får ha en avvikande utformning.
- Byggnader ska förses med sadeltak eller brutet tak. Takmaterial ska vara plåt eller tegel. Solceller medges utöver angivet takmaterial.
- Balkonger får skjuta ut över allmän plats till ett maximalt djup på 1,5 meter räknat från byggnadens yttre fasadliv och med en minsta fri höjd om 3 meter ovan mark. Balkongen ska förses med smidesräcken. Balkonger får inte glansas in.
- I norr, söder och väster ska förgårdsmarken förses med gräs, träd eller rabatter med undantag för garageinfart och entréer.



ARKITEKTONISKA ELEMENT & DETALJER

MÖJLIGA SOLCELLER PÅ ÖVRE DELEN AV TAKET

TAK I MÖRKGRÅ PLÅT

TAKKUPOR

INBYGGD RÄNNA I MÖRKGRÅ PLÅT

FASADPUTS "VARMGRÖN"

SPRÖJSADE FÖNSTER MED OMFATTNING I PUTS

BALKONG MED DEKORATIVT SMIDESRÄCKE

SOCKELMARKERING MED FRIS OCH LISTVERK

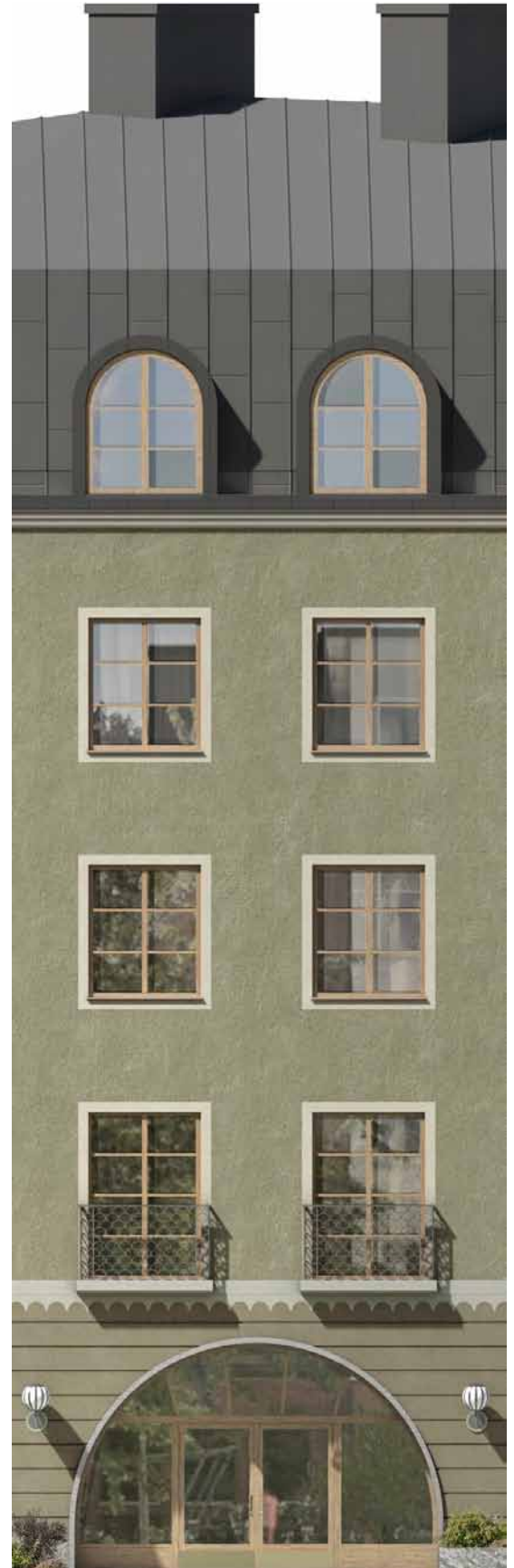
SOCKELVÅNING MED BEARBETAD PUTS,
GRÅGRÖN

BÅGPARTIER ENTRÉPLAN I EK

SOCKEL I GRANIT

MUR FÖRGÅRDSMARK I GRANIT.

Sektion. Bild: Brunnberg
och Forshed.



Fasadutsnitt från byggnaden mot Högsätravägen och torget, byggnadens södra fasad. Bild: Brunnberg & Forshed. Bild: Brunnberg och Forshed.



Vy mot torget och bussvändplatsen. Byggnadens södra, sydöstra och nordöstra fasad. Bild: Brunnberg och Forshed.

Entréplan

Bottenvåningens valv fungerar både som tydlig entré till Halsans hus och som entré till café, apotek och övriga lokaler. I valvet finns plats att sitta, att småprata med en granne eller vänta ut en regnskur.

Huset öppnar sig tydligt mot torget och Hälsotråket och busshållplatsen. En planterad förgårdsmark med sockel i sten tar upp nivåskillnaden och avgränsar huset mot övriga gator.

Färgsättning

Kulörerna följer de gröna nyanserna i gestaltungsprogrammets färgpalett med en ljusare grön nyans som kombineras med bottenvåningens grå-gröna ton. Huset avslutas mot marken med en sockel i granit, en slätare variant mot huset och en grövre sådan mot den gröna förgårdsmarken.



Torget vid Halsans hus. Fasad mot sydost. Bild: Brunnberg och Forshed.



Vy från korsning Högsåtravägen och Mittenvägen. Byggnadens norra och västra fasad. Garageport och port för in- och utlastning till verksamheten i byggnaden. Granitmurar ramar in den förhöjda förgårdsmarken. Bild: Brunnberg och Forshed.

Taken

För takets stora yta föreslås ett mansardtak med två olika lutningar, en första brant vinkel berikas av regelbundna takkupor, medan den andra, flackare, avslutas med designade skorstenar. På den övre delen av taket, som inte är synlig från gatan, kan solceller placeras.

Fönster

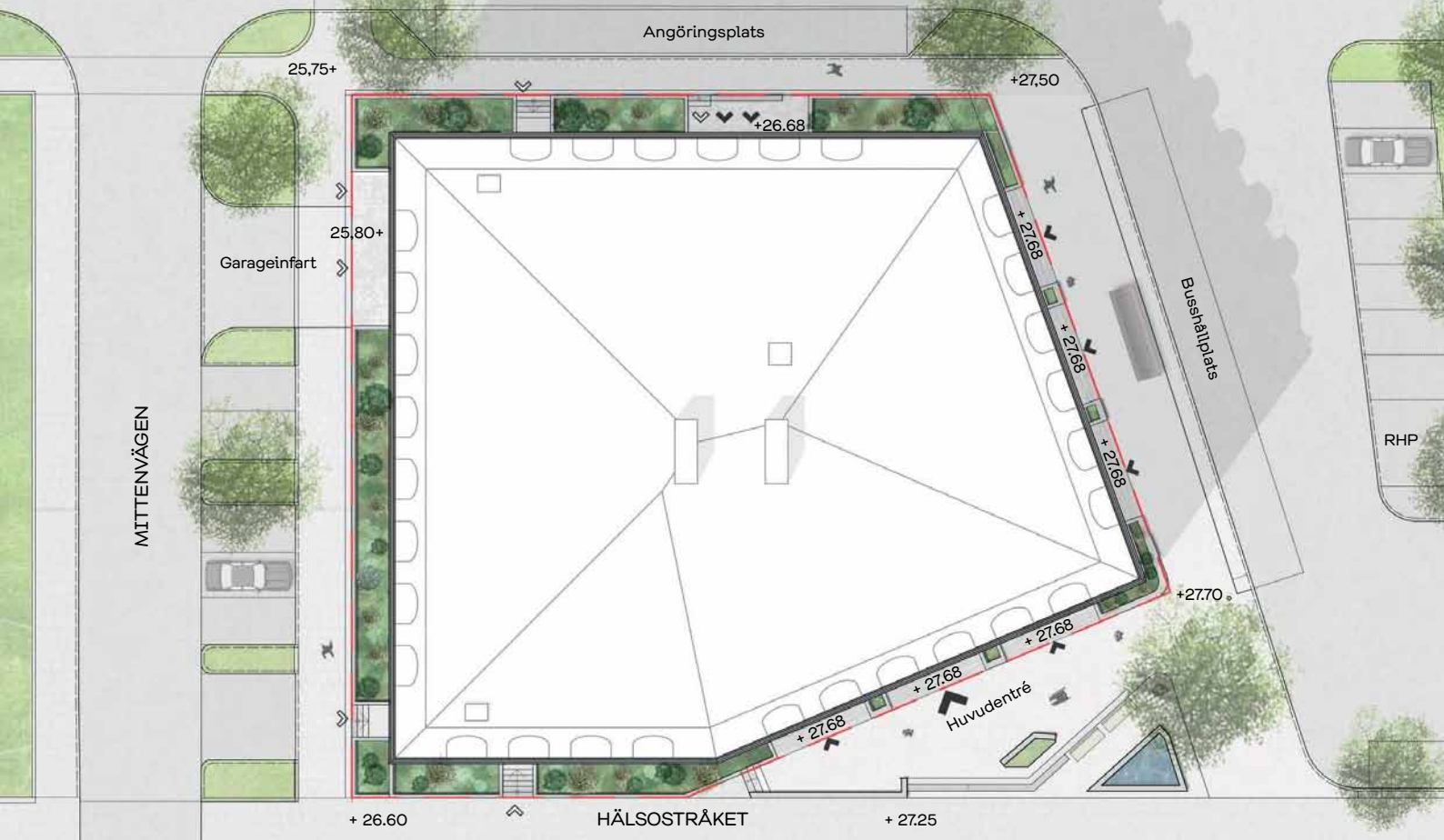
Fönster utformas med klassiska proportioner och placeras i en lugn, regelbunden rytm som stämmer överens både med de generösa valven på bottenvåningen samt med de inter funktionskraven för till exempel behandlings-



Busshållplatsen. Fasad mot nordost. Bild: Brunnberg och Forshed.



Högsåtravägen. Fasad mot norr. Bild: Brunnberg och Forshed.



Illustrationsplan för Hälsans hus. Bild: Urbio.

Förgårdsmark

Mot torget och busshållplatsen samspelar förgårdsmarken med de allmänna ytorna för att skapa generösa och tydliga entréer. Murar görs sittbara för att tillföra sociala kvalitéer.

Runt övriga sidor om huset är förgårdsmarken upphöjd. Murar av råkilad granit avgränsar förgårdsmarken och ramar in huset. Planteringen i förgårdsmarken fungerar som regnbäddar för fördröjning och rening av dagvatten.

Utöver regnbäddarnas tekniska funktion att omhänderta dagvatten, finns även inslag av små vattenspeglar. Dessa fungerar både som naturpedagogiska element och gynnar småfåglar och insekter.

Växtligheten i planteringarna är frodig och säsong varierad, och kan upplevas både av de som vistas inne i, och utanför byggnaden.



Upphöjd plantering i förgårdsmark omgärdad av granitmur.

Hälsolunden

Samtliga kvarter, A, C och D

Kvarteret Hälsolunden är ett välplanerat bostadskvarter med omsorgsfull arkitektur, småskalighet och lummiga gårdar. Här är fönster symmetriskt placerade, detaljer avvägda och husen putsade i olika jordtoner till en samkomponerad helhet.

Arkitekturen består av väl utformade byggnadsdetaljer som tvåluftsfönster, våningsavskiljande listverk, artikulerade takkrön, burspråk, balkonger med smidesräcken, stenomfattade entréer och intima gårdar. Komponenterna bidrar till en lyhörd arkitektur. Här blir klassik arkitektur omtolkad, detaljer omhändertagna och traditioner återupptäckta. Hemtrevlig grundklang genomsyrar hela

kvarteret. Boende samsas med cyklister och skolbarn i ett bilfritt lummigt stråk, Hälsostråket. Upphöjda bostadsgårdar öppnar sig mot stråket och framträder med omslutande grönska. Byggnadsvolumerna är enkla och taklandskapet geometriskt med gestaltade takkupor i plåt. Friliggande punkthus, småskalig kvartersstruktur och ett knäckt hus ger området en särskild karaktär.

Generösa trappor mot Lerbovägen och Högsåtravägen förbinder bostadskvarterens olika nivåer med varandra. Hörnhuset (A1) i korsningen Lerbovägen/Högsåtravägen har en generös lokal som lyser upp gaturummet och bjuder in till möten.



Illustrationsplan med färgsättning av fasader i kvarteret Hälsolunden. Bild: AIX.



Vy mot kvarter D från torget vid Hälsas hus. Bild: AIX.



Hälsolunden, vy mot norr från Radhusområdet. Bild: AIX.



Hälsolunden, vy mot söder genom Hälsastråket. Bild: AIX.



Vy mot kvarter A från Högsättravägen. Trappan leder upp till en uphöjd innergård mellan bostadshusen. Bild: AIX.



Vy mot nedre trappstorget, kvarter A, D och C. Bild: AIX.



Vy mot övre trapporget och Hälsotråket från gång- och cykelbron. Bild: AIX.



Vy mot kvarter A och Hälsotråket från Radhusvägen. Bild: AIX.



Hälsolunden, illustrationsplan. Bild: Landskapslaget.

Gårdarna

En småskalighet finns i gårdarnas utformning med klippta häckar som ramar in och skapar rum samt träd som också skapar rumsligheter och lövskugga. Gångytorna, som fångar byggnadens symmetrier, utförs i ett genomsläppligt material så som grus eller stenmjöl och inramas av friser. Växtligheten kontrasterar och ger en mjuk lummighet och har en stor artvariation, med tyngdpunkt i klassiska trädgårdsväxter så som syren, fläder och fruktträd.

Gårdarna utformas för att fungera för både umgänge och lek samt för att hantera kvarterens dagvatten. Växtbäddarna anpassas därför med särskild hänsyn till variation i vattentillförsel med robusta arter som klarar både torra och fuktiga förhållanden och samtidigt bidrar med kvalitéer som blomning och vacker årstidsvariation. Trädgårdsrummens småskalighet och lekbarhet förstärks med hjälp av en varierad topografi med mindre gräsklädda kullar. Möbleringen utförs huvudsakligen i trä, men vissa möbler har stommar i klassiskt och hållbart gjutjärn.

Hälsolunden

Kvarter A



Hälsolunden kv. A, vy mot Högsättravägen. Bild: AIX.

Färgsättning & Fasad

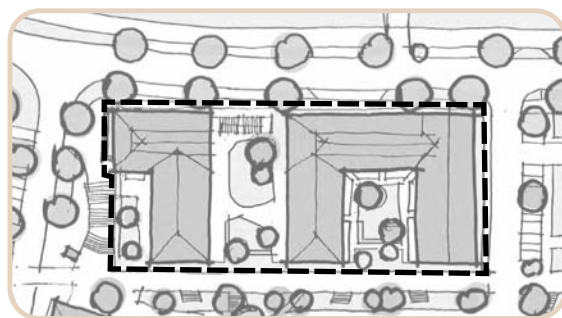
Kvarter A är ett samkomponerat bostadskvarter med varierade putskulörer i jordtoner av olivgrön, beige och rosa. Symmetriskt placerade tvåluftsfönster med dekorerade smidesräcken utgör grundkompositionen tillsammans med ett framträdande listverk mellan öppna bottenvåningar och övriga våningsplan. Hörnet Högsättravägen och Lerbovägen artikuleras med en stor generös hörnlokal och urban karaktär. Fasaderna är omsorgsfullt gestaltade med detaljering och medaljonger.

Entréer

Entréerna mot Högsättravägen är diskret markerade med klassiskt omtolkade omfattningar i sten. Entrépartierna och garageportar är i trä, lackerade och omsorgsfullt utformade. Garageinfarterna är indragna och diskret artikulerade ut mot gatan.

Taken

Taken utgår från en klassisk bandtäckning och skivtäckning i grön och röd plåt. Taken är utformade med takkupor som ger generösa utblickar från lägenheterna och bidrar till att skalan i taken bryts ner. Mot Hälsostråket utformas gaveldelen av valmat tak som lågmäلت och enkelt anpassar husens skala till varandra i gaturummet.



Utformningskrav kvarter A

- Byggnader ska förses med sadeltak eller brutet tak. Takmaterial ska vara plåt eller tegel. Solceller medges utöver angivet takmaterial.
- Fasadmateriel ska vara puts. Fasaddetaljer får utföras i avvikande material och ska utföras med hög gestaltningsambition.
- Fönster ska till övervägande del placeras i raka vertikaler och axlar och ha minst två lufter. Bottenplan får ha en avvikande utformning.
- Garage ska döljas från gatan genom att utformas helt eller delvis indraget från fasaden mot gata.
- Balkonger på fasad mot Gata får kraga ut max 1,5 meter från fasaden och ska placeras inom kvartersmark. Balkonger och uteplatser ska förses med smidesräcken och får inte glasas in. Balkonger får inte finnas mot gata i bottenvåning. Balkong på fasad mot Torg får skjuta ut över allmänplats till ett maximalt djup på 1,5 meter räknat från byggnadens yttre fasadliv och med en minstra fri höjd om 3 meter ovan mark.
- Förgårdsmark ska planteras med gräs, träd, buskar eller rabatter. Parkeringsplatser ska utföras i genomsläppligt material.

ARKITEKTONISKA ELEMENT & DETALJER

TAKVÅNING MED KUPOR OCH TÄTA SPRÖJS

GESIMSRÄNNA

GENERÖSA SPRÖJSADE FÖNSTER

PUTS MED FIN STRUKTUR

FÖNSTERKRÖN

MEDALJONGER

FRANSK BALKONG MED SMIDESRÄCKE OCH BLOMLÅDA

FRIS & LISTVERK

SOCKELVÅNING MED LOKALER OCH ENTRÉER

BÅGFORMADE FÖNSTER MED SMYG MED GESTALTAD KANT

FÖRGÅRDSMARK MED UPPHÖJD PLANTERING



Fasadutsnitt från byggnaden i korsningen Högsåtravägen/Lerbovägen, byggnadens norra fasad. Bild: AIX

ARKITEKTONISKA ELEMENT & DETALJER

TAKVÅNING MED KUPOR OCH TÄTA SPRÖJS

GESIMSRÄNNA

GENERÖSA FÖNSTER

PUTS MED FIN STRUKTUR

FÖNSTERKRÖN

FRANSK BALKONG MED SMIDESRÄCKE OCH BLOMLÅDA

FRIS

STENOMFATTNING RUNT PORT

STADSRADHUS I SOCKELVÅNING

FÖRGÅRDSMARK MED UPPHÖJD UTEPLATS MED SMIDESRÄCKE



Fasadutsnitt från byggnaden mot Högsåtravägen, byggnadens norra fasad. Bild: AIX.



Hälsolunden kv. A, illustrationsplan. Bild: Landskapslaget.

Uteplatser

Uteplatserna på gården inramas av smidesräcken och/eller vegetation för att skapa en intim zon för de boende. Räckena harmonierar med byggnadernas övriga detaljer.

Gårdar

Likt övriga gårdar i området karaktäriseras de i kvarter A av en småskalighet med klippta häckar och träd som skapar rumsligheter och lövskugga. Gångytorna ramar in den samlande gårdsytan i mitten med klippta gräsmattor för vistelse och lek samt pergolor och grill i sydvästläge.

Trappa mot Högsättravägen

Det generösa trapplopp som förbinder den västra gården med Högsättravägen är elegant integrerat i muren. Trappan utformas med smidesräcken och trappsteg av natursten. Muren utformas likt en ljus putsfasad och väl avstämd med de omgivande byggnadernas fasadkulörer och klassiska stil (se bild sid. 41). Muren kan även utformas som rubbelmur i granit för att samspela med övriga murar i området.

Trappor mot Hälsostråket

Trapporna på andra sidan, mellan de båda gårdarna och Hälsostråket, skapar en mjuk zonerings mellan privat och offentligt samtidigt som de båda rummen öppet möter varandra.

Tillgängliga ramper integreras i planteringarna på var sida trapporna. De låga murarna samordnas med husens sockel och både trappa och ramp kantas av nätta handledare, samordnade med övriga räckesdetaljer i området.

Förgårdsmark

Runt kvarter A utformas förgårdsmarken för att kunna hantera dagvatten och bidra med liv och lummig grönska till gaturummet och boendemiljön.

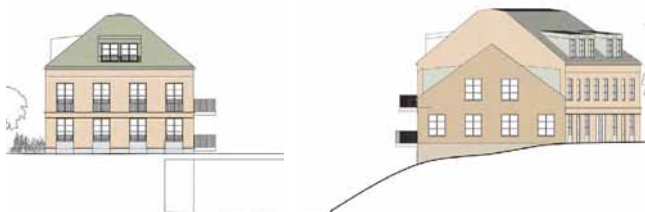
Mot gång- och cykelstråket i söder avgränsas förgårdsmarken av en stenmur i sitthöjd. Planteringarna ska klara av en variation i vattentillförsel med stundtals rika flöden från takavvattningen.

Mot Högsättravägen utformas förgårdsmarken med planteringar och vistelseytor som är något terrasserade för att ta upp gatans längslutning. Framför entréerna utformas planlagda ytor där mötet med gatans lutning omsorgsfullt är hanterad med två trappsteg på det högsta stället och en tillgänglighetsanpassad lätt fasning mot gångbanan där höjdskillnaden är som lägst.

Markmaterial och terrassering skiljer förgårdsmarken mot allmän plats. I korsningen Lerbovägen/Högsättravägen ges plats för en uteservering.

Hälsolunden

Kvarter C



Hälsolunden kv. C, gavel mot övre trapptorget och gavel mot naturområdet.
Bild: AIX.



Färgsättning & Fasad

Kvarter C är ett vinklat hus som smyger in i terrängen med en omsorgsfullt detaljerad gavel mot övre trapptorget och Hälsostråket. Här möts förbipasserande på gång- och cykelbron av ett fint utformat hus med smidesräcken och spröjsade fönster. Huset har en lätt gul ton med våningsmarkeringar.

Entréer

Entréerna mot Lerbovägen är diskret markerade med klassiskt omtolkade omfattningar i sten. Entrépartierna är i trä, lackerade och omsorgsfullt utformade.

Taken

Taken utgår från en klassisk bandtäckning och skivtäckning i grön plåt. Taken är utformade med takkupor som ger generösa utblickar från lägenheterna och bidrar till att skalan i taken bryts ner. Mot radhusområdet minskar huset med en våning och möter omgivningen lågmäلت så att huset harmonierar med radhusens skala.

Utformningskrav kvarter C

- Byggnader ska förses med sadeltak eller brutet tak. Takmaterial ska vara plåt eller tegel. Solceller medges utöver angivet takmaterial.
- Fasadmateriel ska vara puts. Fasaddetaljer får utföras i avvikande material och ska utföras med hög gestaltungsambition.
- Fönster ska till övervägande del placeras i raka vertikaler och axlar och ha minst två lufter. Bottenplan får ha en avvikande utformning.
- Garage ska döljas från gatan genom att utformas helt eller delvis indraget från fasaden mot gata.
- Balkonger får skjuta ut över allmän plats till ett maximalt djup på 1,5 meter räknat från byggnadens yttre fasadliv och med en minsta fri höjd om 3 meter ovan mark. Balkonger ska förses med smidesräcken. Balkonger får inte glasas in.

ARKITEKTONISKA ELEMENT & DETALJER

TAKVÅNING MED KUPOR
GESIMSRÄNNA
FÖNSTERKRÖN
GENERÖSA SPRÖJSADE FÖNSTER
PUTS MED FIN STRUKTUR

BALKONG MED SMIDESRÄCKE
VÅNINGSKILJANDE LISTVERK I SAMMA KULÖR SOM PUTS
FRANSK BALKONG MED BALKONGLÅDA OCH SMIDESRÄCKE

GARAGEPORT I EK MED HÖRNKEDJA
FÖRGÅRDSMARK MED FRANSK BALKONG MED SMIDESRÄCKE



Fasadutsnitt från byggnaden mot Lerbovägen, byggnadens västra fasad. Bild: AIX.

ARKITEKTONISKA ELEMENT & DETALJER

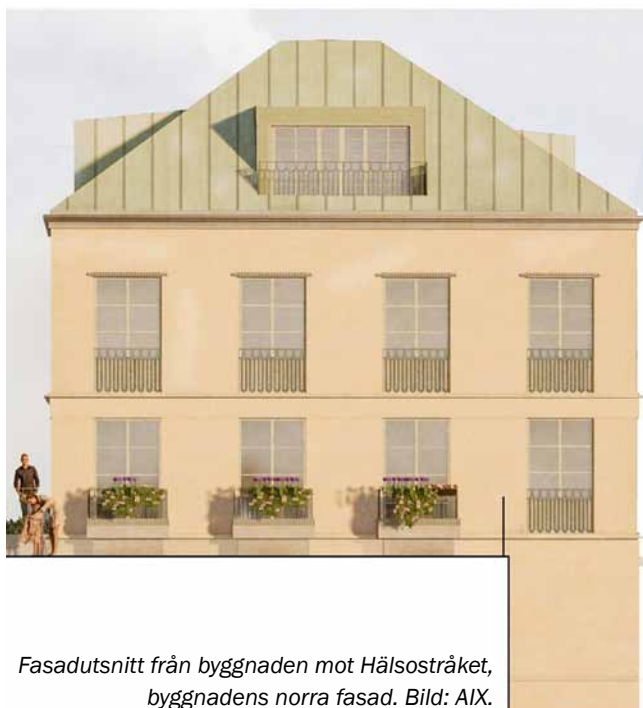
TAKVÅNING MED KUPOR
GESIMSRÄNNA
LISTVERK
MARKERAD ENTRÉ
GENERÖSA SPRÖJSADE FÖNSTER
PUTS MED FIN STRUKTUR
UTEPLATSER MED SMIDESRÄCKE ELLER HÄCKAR



Fasadutsnitt från byggnaden mot radhusområdet, byggnadens östra fasad. Bild: AIX.

ARKITEKTONISKA ELEMENT & DETALJER

TAKVÅNING MED KUPOR
GESIMSRÄNNA
FÖNSTERKRÖN
GENERÖSA SPRÖJSADE FÖNSTER
PUTS MED FIN STRUKTUR
FRANSK BALKONG MED RÄCKE
VÅNINGSKILJANDE LISTVERK I SAMMA KULÖR SOM PUTS
FRANSK BALKONG OCH BLOMLÅDA



Fasadutsnitt från byggnaden mot Hälsotråket, byggnadens norra fasad. Bild: AIX.



Hälsolunden kv. C, illustrationsplan. Bild: Landskapslaget.

Uteplatser

Uteplatserna mot gården inramas av vegetation i form av häckar, rabatter och mindre buskträd. På så sätt skapas ett privat trädgårdsrum för de boende. Räckan som harmonierar med byggnadernas övriga detaljer är möjligt som kompletterande rumsavgränsning. Uteplatserna i kvarter C rymmer en matgrupp eller loungemöbler och odling.

Gården

I kvarter C är gården långsträckt och den genomgående gångvägen avgränsar de privata uteplatserna från gårdsytan som är gemensam för kvarter C och ett av husen i kvarter D. Här finns plats för picknick, lek och odling och träd bidrar med lövskugga. Lägre stenmurar föreslås ta upp höjdskillnader och en grind avgränsar gården mot Lerbovägen.

Förgårdsmark

Kvarter C saknar förgårdsmark men har däremot franska balkonger som utformats som en del av sockeln där de boende kan hänga blomlådor och odla krukväxter om så önskas.

Hälsolunden

Kvarter D



Hälsolunden kv. D, vy mot Hälsostråket. Bild: AIX.

Färgsättning & Fasad

Kvarter D består av en linjär ensemble av punkthus som gradvis skiftar kulörer i putsfasaderna i jordtoner från gult till grönt.

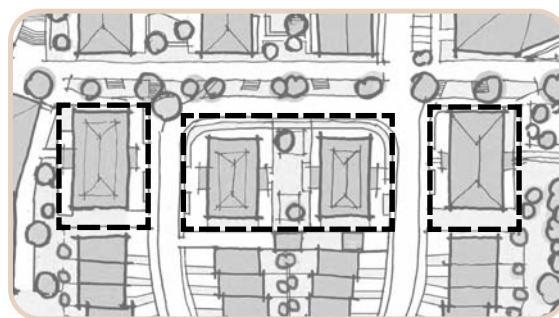
Husen har karakteristiska burspråk mot gata och gård. Burspråken är klädda i trä och puts i avvikande kulör. Våningsskiljande listverk ger punkthusen en omsorgsfull detaljering. Gavlarna placeras mot Hälsostråket och utformas med smidesdekorerade balkonger och fönster som ger småskalig kontakt med de som rör sig längs gång- och cykelstråket.

Entréer

Entréerna är klassiskt omtolkade burspråk som står på pelare mot gatan och markerar entrén. Entrépartierna är i trä, lackerade och omsorgsfullt utformade.

Taken

Taken utgår från en klassisk bandtäckning och skivtäckning i grön och röd plåt. Taken är volymbildande och markerar tydligt takvåningen och är utformade med takkupor som ger generösa utblickar från lägenheterna och bidrar till att skalan i taken bryts ner.



Utformningskrav kvarter D

- Byggnader ska förses med sadeltak eller brutet tak. Takmaterial ska vara plåt eller tegel. Solceller medges utöver angivet takmaterial.
- Fasadmateriäl ska vara puts. Fasaddetaljer får utföras i avvikande material och ska utföras med hög gestaltningsambition.
- Fönster ska till övervägande del placeras i raka vertikaler och axlar och ha minst två lufter. Bottenplan får ha en avvikande utformning.
- Balkonger på fasad mot Gata får kraga ut max 1,5 meter från fasaden och ska placeras inom kvartersmark. Balkonger och uteplatser ska förses med smidesräcken och får inte glasas in. Balkonger får inte finnas mot gata i bottenvåning. Balkong på fasad mot Torg får skjuta ut över allmänplats till ett maximalt djup på 1,5 meter räknat från byggnadens yttre fasadliv och med en minstra fri höjd om 3 meter ovan mark.
- Förgårdsmark ska planteras med gräs, träd, buskar eller rabatter. Parkeringsplatser ska utföras i genomsläppligt material.

ARKITEKTONISKA ELEMENT & DETALJER

TAKVÅNING MED KUPOR

GESIMSRÄNNA

PUTS MED FIN STRUKTUR

BURSPRÅK & GENERÖSA SPRÖJSADE FÖNSTER

VÅNINGSKILJANDE LISTVERK

BALKONG MED SMIDESRÄCKE

UTEPLATSER & SMIDESRÄCKE MOT KÄLLARTRAPPAN
FÖR SKYDDSRUM



Princip för fasad mot gård för punkthuset, bilden visar det högre punkthuset. Bild: AIX.

ARKITEKTONISKA ELEMENT & DETALJER

TAKVÅNING MED KUPOR

GESIMSRÄNNA

PUTS MED FIN STRUKTUR

BURSPRÅK & GENERÖSA SPRÖJSADE FÖNSTER

BALKONG MED SMIDESRÄCKE

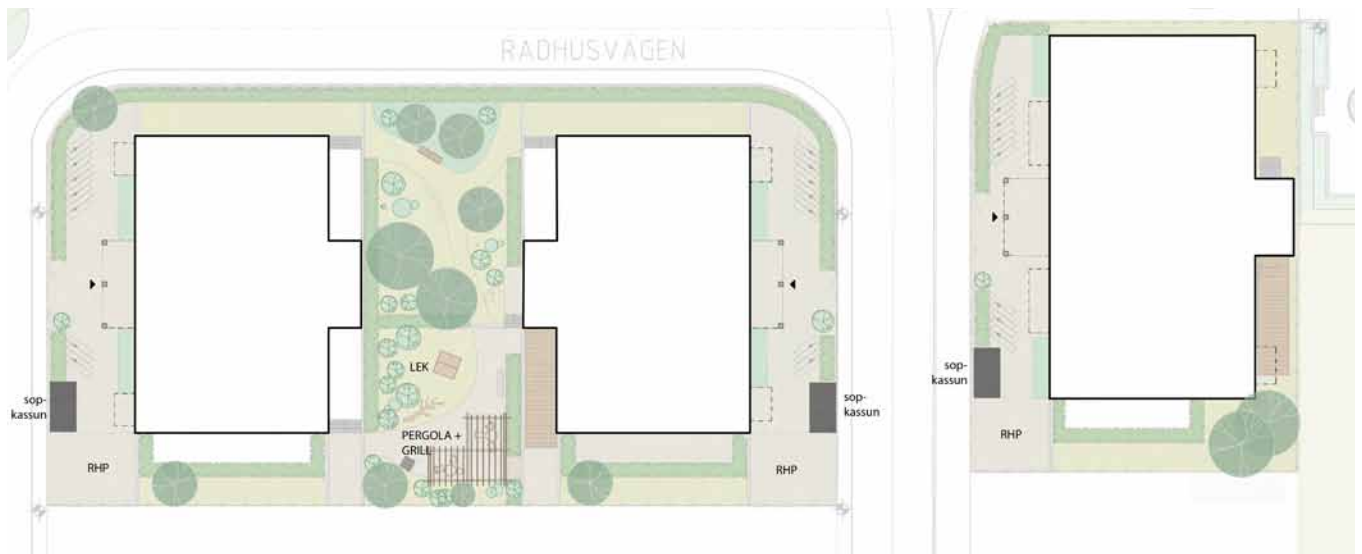
VÅNINGSKILJANDE LISTVERK

FRANSK BALKONG MED SMIDESRÄCKE

PORTMOTIV VID ENTRÉ



Princip för fasad mot gata för punkthuset, bilden visar det lägre punkthuset. Bild: AIX.



Hälsolunden kv. D, illustrationsplan. Bild: Landskapslaget.

Uteplatser

Uteplatserna i kvarter D inramas av vegetation så som klippta avenbokshäckar, vilka skapar en grönskande miljö för de boende. Räckan och handledare intill uteplatsernas trappor harmonierar med byggnadernas övriga smidesdetaljer.

Gården

I kvarter D utgör häckarna en viktig stomme till gårdsrummet tillsammans med ett eller två större gårdsträd. Här finns en grönskande del med frodig växtlighet som utformas med en lätt skålning för att kunna fördröja dagvatten vid skyfall. I gårdens andra del finns plats för ett lekhus eller annan lekutrustning för små barn samt en yta för umgänge med grillmöjlighet.

Förgårdsmark

Runt kvarter D omfattas husen av klippta häckar och förgårdsmarken vid entréerna inrymmer rabatter och viktiga funktioner som cykelparkering och nedsänkta sopkassuner. Förgårdsmarken bidrar med grönska till bostadsmiljön och kan ta hand om dagvatten. Markmaterialet är huvudsakligen genomsläppligt grus eller stenmjöl, friser utgörs av gatsten och kantstöd i granit.

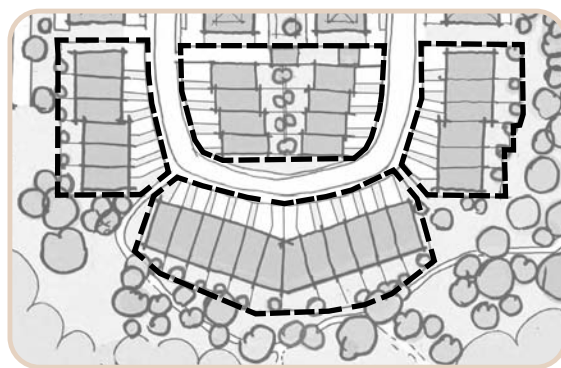
Radhusområdet



Sektion Radhusvägen. I bakgrunden kv. Hälsolunden och Hälsans hus. Bild: APH arkitekter.

Samtliga radhuskvarter

Radhusområdet i Högsätra bildar en brygga mellan grönområde och stadsmiljö som bidrar med grönska och en mänsklig skala med klassiskt gestaltande inslag. Husens rena linjer och proportioner kombineras med bearbetade fasader i historiskt förankrade kulörer och klassiska element med hög detaljeringsgrad. Sammantaget skapar gestaltningen en subtil variation mot gata samtidigt som en harmonisk helhetsbild och sammanhållen kvartersmiljö uppnås. Radhusen är grupperade i fyra kvarter och utformas i två våningar med inredd vind.



Utformningskrav för radhusområdet

- Byggnader ska förses med sadeltak eller brutet tak. Takmaterial ska vara plåt eller tegel. Solceller medges utöver angivet takmaterial.
- Fasadmaterial ska vara trä, puts och/eller tegel. Materialen får kombineras. Balkonger och uteplatser ska förses med smidesräcke eller spaljé av smide och får inte glansas in.
- Fönster ska ha minst två lufter.
- Förgårdsmark ska planteras med gräs, träd, buskar eller rabatter. Parkeringsplatser ska utföras i genomsläppligt material. Trädgårdar får inte hårdgöras utan ska förses med gräs eller växtbäddar för att fördröja dagvatten.



Schematisk skiss på jämn sammanfogning av radhusenheter Bild: APH arkitekter.



Schematisk skiss på förskjuten sammanfogning av radhusenheter med trappning Bild: APH arkitekter.



Radhusområdet, vy från Radhusvägen, fasader i söder. Bild: APH arkitekter.



Radhusområdet, vy från trädgård och naturområde, fasader i väst. Bild: APH arkitekter.



Radhusområdet, vy från Radhusvägen. Bild: APH arkitekter.

Fasader och färgsättning

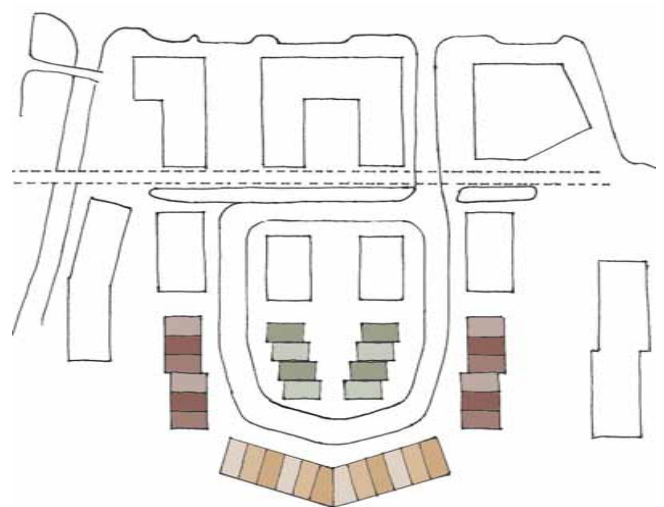
Husens puts ger struktur och karaktär till fasadytan och varje kvarter bildar en färggrupp som i sin tur skiftar i nyans och intensitet. Den indragna entrén markeras med ett generöst bågförmått valv som skapar en förskjutning i fasadliv och bidrar med en tydlig rytm längs med gata. Flera av gavlarna förses med ett bågförmått burspråk.

Fönster

Samtliga fönster och fönsterdörrar är utsmyckade med spröjs.

Taken

Sadeltaken bekläs med bandplåt som bryts upp av vindsvåningarnas takkupor.



Färgsättning varierar i olika nyanser av rött, grön och gult inom respektive kvarter. Bild: APH arkitekter.

ARKITEKTONISKA ELEMENT & DETALJER

PLÅTTAK

TAKKUPOR MED SADELTAKE MED TRELUFVSFÖNSTER OCH DETALJER I SPRÖJS

GESIMS MELLAN FASAD OCH YTTERTAK

PUTSFASAD MED VARIERANDE KULÖRER I EN ENHETLIG FÄRGSKALA

TVÅLUFTSFÖNSTER MED DETALJER I SPRÖJS

BÅGFORMAT VALV VID ENTRÉ

UPPGLASAD DUBBELDÖRR MOT UTEPLATS MED DETALJER I SPRÖJS.



Princip för fasad mot Radhusvägen, bilden visar radhuslängan i mitten av radhusområdet. Bild: APH arkitekter.

ARKITEKTONISKA ELEMENT & DETALJER

PLÅTTAK

TAKKUPOR MED SADELTAKE MED TVÅLUFTSFÖNSTER OCH DETALJER I SPRÖJS

GESIMS MELLAN FASAD OCH YTTERTAK

PUTSFASAD MED VARIERANDE KULÖRER I EN ENHETLIG FÄRGSKALA

UPPGALSADE BALKONGDÖRRAR, UTFORMAS SOM DUBBELDÖRRAR MED DETALJER I SPRÖJS.

FRANSK BALKONG MED SMIDESRÄCKE

BALKONG MED SMIDESRÄCKEN SOM FORTSÄTTER NER TILL MARKPLAN

UPPGLASAD DUBBELDÖRR MOT TRÄDGÅRD MED DETALJER I SPRÖJS.



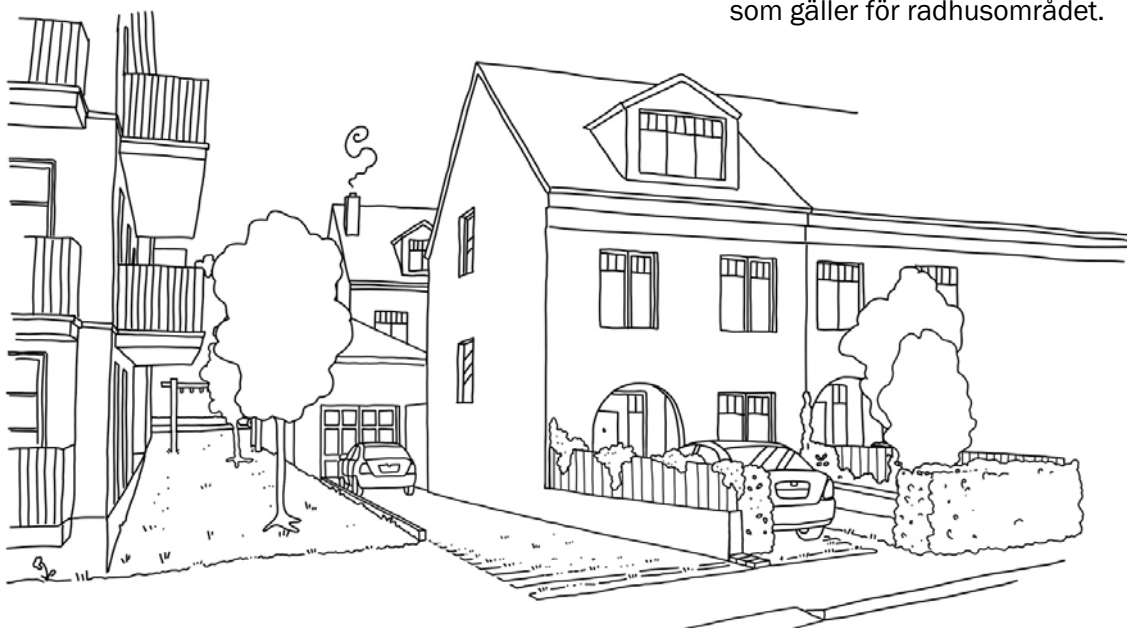
Princip för fasad mot trädgård, bilden visar radhuslängan i väster mot naturområdet Bild: APH arkitekter.



Illustrationsplanen visar placering av radhusen. Hissbyggnad och trapphus till parkeringsgaraget ligger i norra delen av radhusområdet. Radhuslängorna sammanfogas olika med hänsyn till marknivåer i området vilket skapar en subtil men märkbar variation mellan respektive byggnadsgrupp. Illustration: Urbio

Bilhiss och trapphus

Hiss- och trapphus anpassas till den klassiska stilen för området och följer utformningskraven som gäller för radhusområdet.



In- och utfart till garageets bilhiss. Bild: APH arkitekter.



Illustration radhusens entré och förgårdsmark. Bild: APH arkitekter.

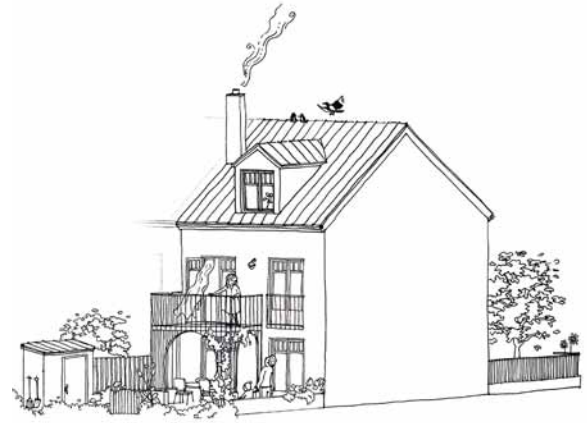


Illustration radhusens trädgård. Bild: APH arkitekter.

Förgårdsmark

Förgårdsmark med plats för en bil och uteplats med karaktärsskapande solitärbuske och växtlighet. Den gröna ytan på förgårdsmarken skapar en lummighet och ett mjukt intryck mot gatan. Övriga parkeringsplatser är placerade i ett underjordiskt parkeringsgarage i mitten av radhusområdet vilket möjliggör en öppnare, grönnare och mer varierad gatumiljö. Varje radhus får en unik solitärbuske på sin framsida, Bilparkeringssytan utförs med gräsarmering.

Trädgården

Fasaden mot trädgården domineras av en balkong vars räcke fortsätter ner till markplan för att ge stöd åt klättrande grönska och bilda en bågformad inramning till trädgårdsverandan. En redskapsbod och vintergröna häckar bildar en mjuk avgränsning som skyddar mot insyn. Redskapsbodarna i trädgårdarna är klädda med stående träpanel i samma dova gröna kulör som staketet mellan radhusfastigheterna. Varje radhusträdgård förses med ett fruktträd av gamla kultursorter. Radhusträdgårdar som vetter mot berg förses med skåldike närmast bergsläntens fot.



Fasad mot förgårdsmark. Bild: APH arkitekter.



Fasad mot trädgård. Bild: APH arkitekter.

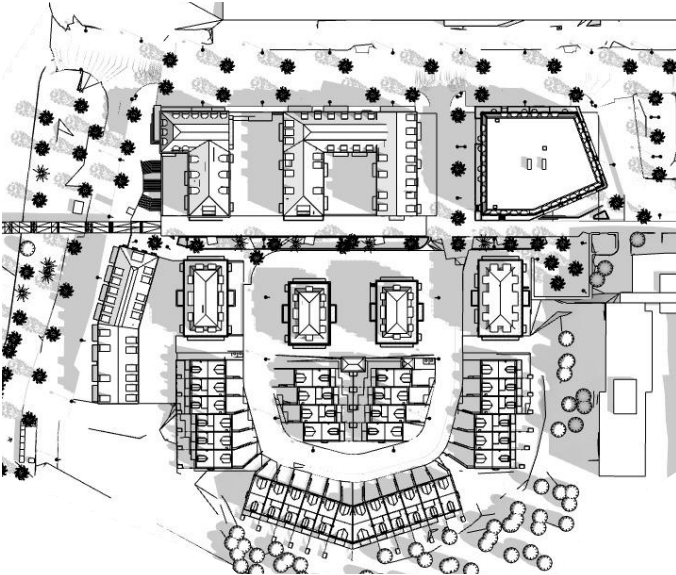


Vy mot radhuskvarteren i öster. Trädgårdar förses med redskapsbod och avgränsas med skåldike mot bergets fot. Bild: APH arkitekter.

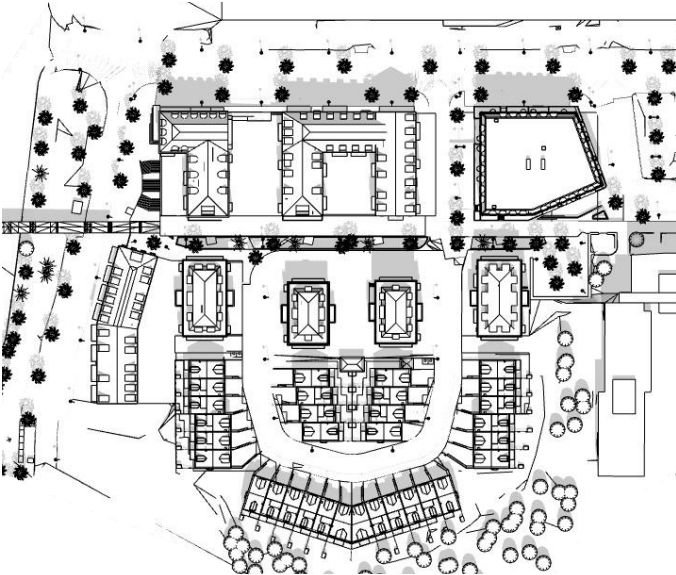


Vy mot radhusen, södra delen av Radhusvägen. Bild: APH arkitekter.

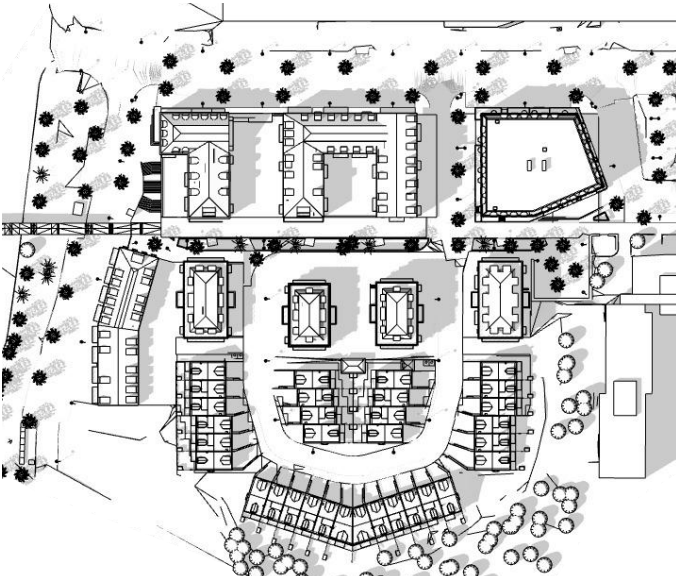
Solstudier



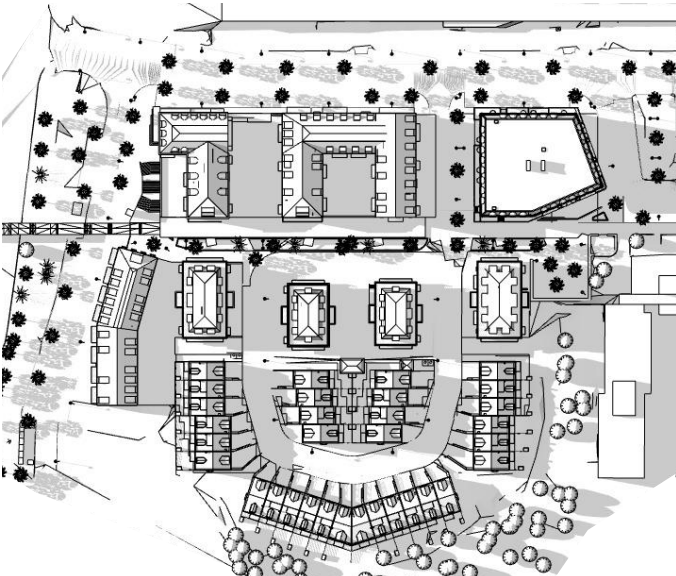
Midsommar 09.00



Midsommar 12.00

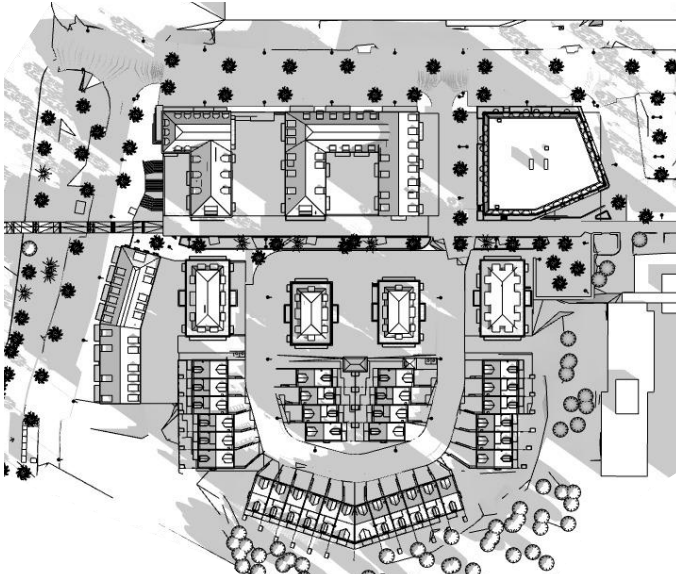


Midsommar 15.00

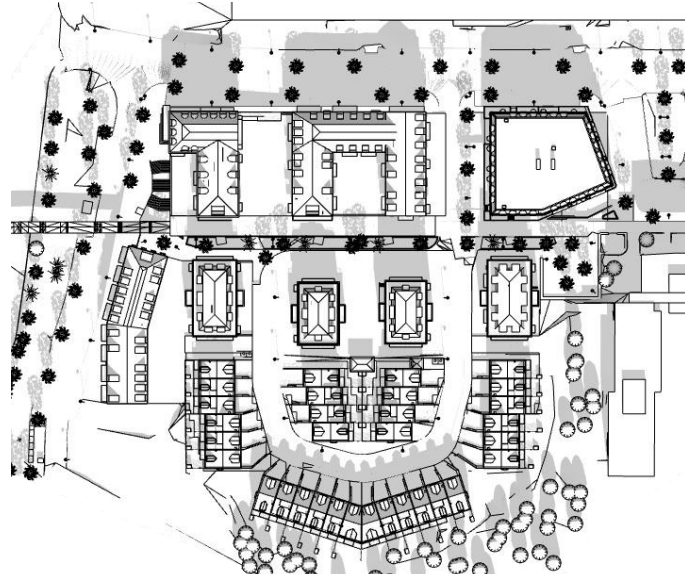


Midsommar 18.00

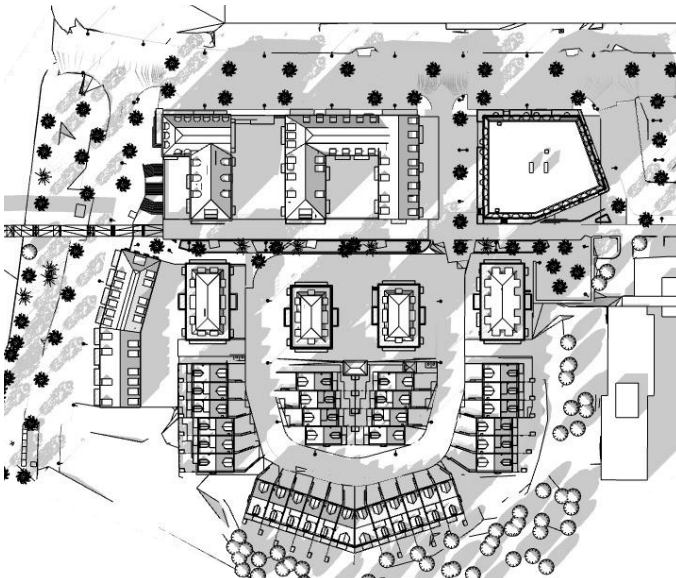
Solstudier vid midsommar. Bilder: Liljewall.



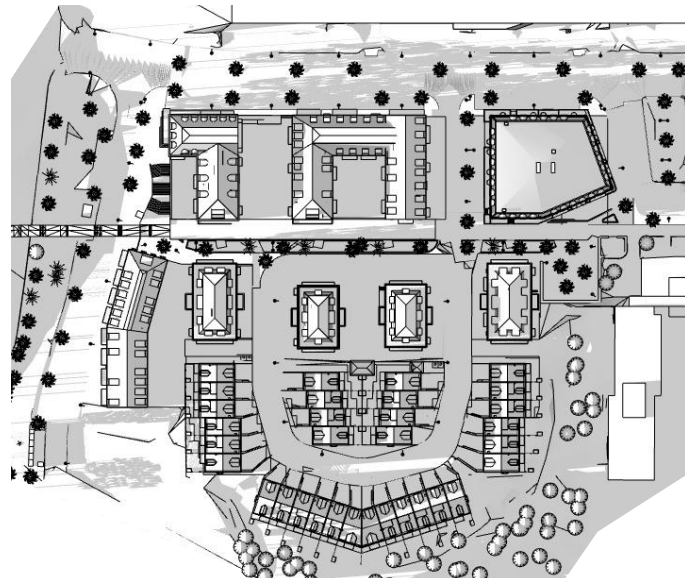
Vår-/höstdagjämning 09.00



Vår-/höstdagjämning 12.00



Vår-/höstdagjämning 15.00



Vår-/höstdagjämning 18.00

Solstudier vid vår-/höstdagsjämning. Bilder: Liljewall.



Lidingö
stad

