



Lidingö
stad

Årsredovisning 2025

2026-03-25

Innehållsförteckning

Årsredovisning 2025	1
Innehållsförteckning	2
1 Förord KSO	3
2 Förvaltningsberättelse	5
2.1 Översikt över verksamhetens utveckling	5
2.2 Den kommunala koncernen	7
2.3 Viktiga förhållanden för resultat och ekonomisk ställning	10
2.4 Händelser av väsentlig betydelse	14
2.5 Styrning och uppföljning av den kommunala koncernen	16
2.6 God ekonomisk hushållning och ekonomisk ställning	20
2.7 Balanskravsresultatet	47
2.8 Väsentliga personalförhållanden	49
2.9 Förväntad utveckling	53
3 Året i siffror	55
3.1 Resultaträkning	55
3.2 Balansräkning	56
3.3 Kassaflödesanalys	58
3.4 Noter	59
4 Budgetjusteringar under året	76
5 Driftredovisning	77
5.1 Upplysningar driftredovisning	77
6 Investeringsredovisning	81
6.1 Upplysningar investeringsredovisning	81

1 Förord KSO

Ordning och reda i kommunen och ekonomin

2025 har varit ett år präglad av ekonomisk osäkerhet i omvärlden. Hög inflation, stigande räntor och pressade hushåll har satt tydliga spår i hela landet, och många kommuner har haft ett ansträngt ekonomiskt läge. Mot den bakgrunden är det särskilt glädjande att Lidingö stad fortsatt står på en stabil ekonomisk grund och levererar god kvalitet till Lidingöborna. Skatten sänktes med 50 öre vilket har ökat Lidingöbornas möjligheter att hantera de utmanande tiderna samtidigt som Lidingöborna får mer frihet att bestämma över sina egna liv.

Ordning och reda i ekonomin är grunden för en väl fungerande kommun. Genom ett konsekvent fokus på effektivitet, tydlig styrning och prioritering av kärnverksamheten skapar vi utrymme att både möta framtida utmaningar och fortsätta utveckla verksamheterna. En ansvarsfull ekonomisk politik ger handlingsfrihet både i goda tider och när omvärlden förändras.

Lidingö stad redovisar för året ett positivt resultat på 124,4 miljoner kronor, vilket är avsevärt högre än budgeterat resultat på 36,7 miljoner kronor. Detta trots att skatteintäkterna blev 32,3 miljoner kronor lägre än väntat. Avvikelsen beror på ett överskott i verksamheterna på 96,5 miljoner kronor, framför allt till följd av lägre efterfrågan i omsorgen, men även på gynnsamt finansnetto och reavinster på 23,5 miljoner kronor. Vi klarar därmed balanskravet med god marginal och fortsätter att bygga en långsiktigt hållbar ekonomi. Kommunen är skuldfri trots stora investeringar i simhall och ny Lidingöbro.

Den nya simhallen har färdigställts och blivit en viktig mötesplats för såväl föreningsliv som skolor och allmänhet. Vi fortsätter att investera i sådant som stärker både livskvaliteten och attraktiviteten på Lidingö.

Digitalisering och ny teknik skapar nya möjligheter att förbättra servicen och använda resurserna mer effektivt. Under året har vi också tagit initiativ för att stärka Lidingös roll i utvecklingen av svensk AI, med målet att kombinera teknisk utveckling med respekt för våra värderingar, vårt språk och vår identitet.

Lidingö är en kommun med stark framtidstro. Här finns ett engagerat föreningsliv, ett livskraftigt näringsliv och en hög kvalitet i våra verksamheter. Vårt uppdrag är att förvalta detta förtroende genom att hålla ordning i ekonomin, prioritera det viktigaste och fortsätta utveckla Lidingö med ansvar och långsiktighet.

Årsredovisningen visar att Lidingö står väl rustat inför framtiden. Med stabil ekonomi, fortsatt ansvarstagande och tydligt fokus på kvalitet fortsätter vi arbetet med att göra Lidingö till en ännu tryggare, attraktivare och mer välskött kommun att leva och verka i.

A handwritten signature in black ink, appearing to read 'DKällenfors', written on a white background.

Daniel Källenfors

Kommunstyrelsens ordförande

2 Förvaltningsberättelse

I denna förvaltningsberättelse ges en övergripande och tydlig bild av Lidingös kommunkoncerns verksamhet från det gångna året i enlighet med Lag (2018:597) om kommunal bokföring och redovisning 11 kapitlet och RKR R15. Oberoende av hur verksamheten är organiserad ska förvaltningsberättelsen ge en bild av den samlade kommunala verksamheten.

2.1 Översikt över verksamhetens utveckling

Tabell 1. Koncernen

Nyckeltal koncernen	2025	2024	2023	2022	2021
Verksamhetens intäkter (mnkr)	745,0	722,9	687,3	678,1	644,9
Verksamhetens kostnader (mnkr)	3 579,0	3 747,1	3 545,3	3 257,9	3 127,3
Skatteintäkter och statsbidrag (mnkr)	3 152,0	3 196,9	3 137,0	2 996,9	2 881,5
Årets resultat (mnkr)	118,9	147,0	213,9	130,4	324,9
Soliditet (%)	83,3	82,0	82,8	83,9	87,5
Soliditet inklusive totala pensionsförpliktelser (%)	73,9	72,5	71,9	70,9	72,9
Investeringar (netto) (mnkr)	274,3	354,2	421,6	302,7	264,0
Självfinansieringsgrad (%)	151%	73%	71%	141%	175%
Långfristig låneskuld (mnkr)	-	-	-	-	-
Antal anställda	2 093	2 155	2 161	2 193	2 248
Investeringar / medborgare (kr)	5 671	7 363	8 724	9 120	5 481

Tabell 2. Kommunen

Nyckeltal kommunen	2025	2024	2023	2022	2021
Antal invånare (folkmängd)	48 369	48 377	48 324	48 432	48 162
Kommunal skattesats (%)	17:34	17:84	17:84	17:84	17:99
Verksamhetens intäkter (mnkr)	706,4	692,4	651,3	646,3	615,4
Verksamhetens kostnader (mnkr)	3 552,4	3 728,0	3 533,1	3 243,0	3 115,7
Skatteintäkter och statsbidrag	3 152,0	3 196,9	3 137,0	2 996,9	2 881,5
Årets resultat (mnkr)	124,4	153,0	209,3	134,3	329,8
Soliditet (%)	84,5	83,6	84,4	85,4	88,6
Soliditet inklusive totala pensionsförpliktelser (%)	75,0	75,0	74,5	73,5	75,5
Investeringar (netto) (mnkr)	252,9	335,9	393,9	298,6	252,6
Självfinansieringsgrad (%)	159%	73%	69%	137%	170%
Långfristig låneskuld (mnkr)	-	-	-	-	-
Antal anställda	2 093	2 155	2 161	2 193	2 248

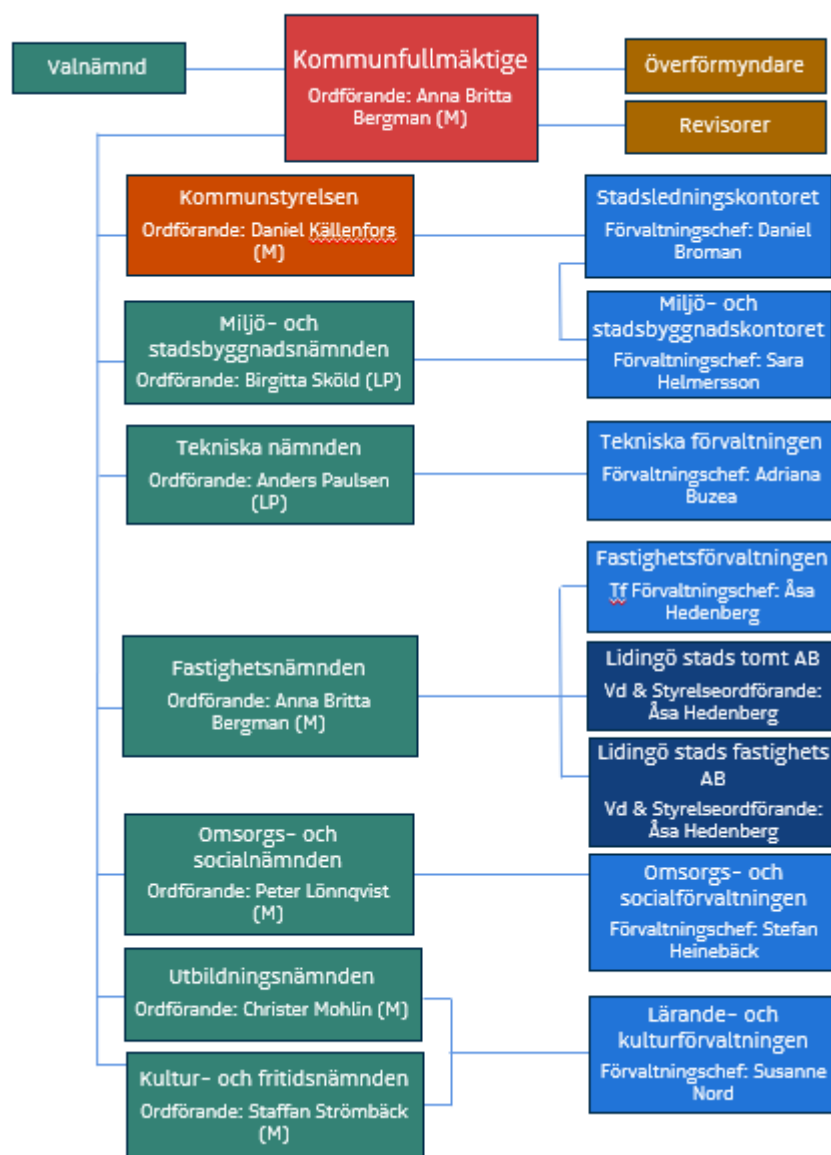
Den kommunala koncernen kännetecknas av stark soliditet och god resultatutveckling. De senaste årens investeringsvolymerna har kunnat finansieras med egna medel. Den kommunala koncernen redovisade ett samlat resultat på 118,9 mnkr för 2025, medan Stadens resultat var 124,4 mnkr. Det beror bland annat på stora volymöverskott inom främst äldreomsorgens verksamhet, men även på ett starkt finansnetto bland annat på grund av reavinster vid omplaceringar av stadens placeringar.

Arbetet med effektivisering ute i verksamheterna har bland annat möjliggjort en sänkning av den kommunala skattesatsen under 2018–2023 med totalt 80 öre och år 2025 sänktes skattesatsen med ytterligare 50 öre. Ur kommunens perspektiv har Lidingö ett kontrollerat och stabilt ekonomiskt läge med hög soliditet i jämförelse med snittet i länet. Sammantaget går Lidingö ur ytterligare ett år med fortsatt starkt resultat och utan extern upplåning.

2.2 Den kommunala koncernen

Verksamheten för den kommunala koncernen bedrivs i kommunens nämnds- och förvaltningsorganisation samt i två helägda bolag, Lidingö Stads Fastighets AB och Lidingö stads tomt AB. Privata utförare anlitas av kommunen inom en rad väsentliga områden med motivet att erbjuda Lidingöborna en större valfrihet och att uppnå en högre kvalitet i verksamheterna genom konkurrensutsättning.

Organisationsschema Lidingö kommun



Omsorgs- och socialnämnden upphandlar verksamhet enligt lagen om valfrihetssystem avseende vård- och omsorgsboende, hemtjänst, daglig verksamhet

LSS, bostad med särskild service LSS, familjerådgivning samt personlig assistans, ledsagning, avlösning. Inom utbildningsnämnden och kultur- och fritidsnämnden utförs lokalvård och måltidsservice till största del av externa utförare. Skolskjuts utförs helt av extern utförare. Inom utbildningsområdet är fristående huvudmän verksamma inom samtliga verksamheter och av de fristående huvudmännen är Futuraskolan International och Christinaskolan de största för Lidingö folkbokförda elever. Tekniska nämnden har privata utförare i form av driftentreprenader inom offentlig belysning, beläggning av vägar, drift och underhåll av gatumark, vinterväghållning, parkdrift- och stadsrenhållning, skogs- och naturvård, vatten och avlopp samt avfall. Inom Tekniska nämnden är Svevia AB, Lidingö trädgårdscenter AB samt Verdis AB de största, och de privata utförarna står för nästintill 100% av kostnaderna.

En komplett översikt av den kommunala verksamheten visas i organisations-schemat samt i kompletterande tabell.

Tabell 3. Beskrivning organisation och verksamhet

Nämnd	Verksamhet	Privata utförare
Kommunstyrelsen	Kommunstyrelsen är stadens ledande politiska förvaltningsorgan. Den har ett särskilt ansvar för stadens utveckling och ekonomiska ställning. Styrelsen leder och samordnar planeringen och uppföljningen av stadens ekonomi och verksamheter.	
Fastighetsnämnden	Fastighetsnämnden ansvarar för att utveckla och förvalta stadens fastigheter för att främst försörja stadens egna verksamheter med lokaler och bostäder.	
Miljö- och stadsbyggnadsnämnden	Miljö- och stadsbyggnadsnämnden ansvarar för stadsplanering och bygglov enligt plan- och bygglagen samt tillsyn enligt miljöbalken och livsmedelslagstiftningen	
Tekniska nämnden	Tekniska nämnden ansvarar för utveckling och förvaltning av stadens offentliga miljö, vatten och avlopp, avfallshantering, gata och trafik, broar och hamnar, park och natur.	Privata utförare står för 100% av kostnaderna
Kultur- och fritidsnämnden	Kultur- och fritidsnämndens uppdrag omfattar bibliotek och allmänkulturell verksamhet, musikskola, idrotts- och friluftsverksamhet samt föreningsstöd. I uppdraget ingår ansvar för såväl verksamheter i egen regi som stöd till och samverkan med andra kultur-, idrotts- och friluftsfaktörer.	
Utbildningsnämnden	Utbildningsnämnden ansvarar för hela utbildningskedjan från förskola till vuxenutbildning, inklusive pedagogisk omsorg, fritidshem, gymnasieskola, anpassad grundskola, öppen förskola samt verksamheter för integration och flerspråkighet. Nämnden säkerställer kvalitet, rättssäkerhet och valfrihet inom både kommunala och fristående verksamheter, och har ett övergripande ansvar för uppföljning, information, samverkan och det kommunala aktivitetsansvaret.	Privata utförare står för 38% av kostnaden inom utbildning
Omsorgs- och socialnämnden	Omsorgs- och socialnämndens uppdrag är att kommunens äldreomsorg, omsorg om personer med funktionsnedsättning, missbruksvård samt individ- och familjeomsorg fungerar väl. Vidare ingår ansvar för mottagning och integration av nyanlända i nämndens uppdrag, samt ensamkommande barn.	Privata utförare står för 66% av kostnaden inom vård- och omsorgsboende och 60 % inom hemtjänst

Bolag	Verksamhet
Lidingö stads fastighets AB	Koncernen Lidingö stads fastighets AB (LSF) ägs till 100 procent av Lidingö stad. LSF äger inga fastigheter utan endast aktier i de olika dotterbolagen, som i sin tur äger fastigheterna. Ändamål för verksamheten är att äga, förvalta, utveckla, sälja och förvärva fastigheter samt hyra ut bostäder och lokaler, förråd och parkeringsplatser. Verksamheten är förenlig med syftet att främja Lidingö stads bostadspolitiska mål, långsiktiga samhällsutveckling och värdetillväxt.
Lidingö stads tomt AB	Bolaget Lidingö stads tomt AB ägs till 100 av procent Lidingö stad. Bolaget ska främja genomförandet av Lidingö stads fysiska planering och samhällsbyggande genom lämpligt fastighetsinnehav. Bolaget verkar för att de fastigheter och lokaler som bolaget innehar hyrs ut på marknadsmässiga villkor utifrån respektive objekts förutsättningar.

Viktiga förändringar på ledande positioner. Inga förändringar har skett på ordförandeposterna i nämnderna under 2025. Sedan 2023 är följande personer ordförande i nämnderna:

Fastighetsnämnden – Anna Britta Bergman (M)
Kultur- och fritidsnämnden – Staffan Strömbäck (M)
Miljö- och stadsbyggnadsnämnden – Birgitta Sköld (LP)
Omsorgs- och socialnämnden – Peter Lönnqvist (M)
Tekniska nämnden – Anders Paulsen (LP)
Utbildningsnämnden – Christer Molin (M).

Antalet kommunalråd är sedan valet 2022 två; Daniel Källenfors (M) som också är kommunstyrelsens ordförande och Anders Paulsen (LP). Oppositionsråd under 2025 var Gabor Sebastiani (C).

2.3 Viktiga förhållanden för resultat och ekonomisk ställning

Viktiga förhållanden i omvärlden

Konjunkturen År 2025 har präglats av stor oro i omvärlden, inte minst med anledning av USA:s tullkrig och kriget i Ukraina. Sveriges kommuner och regioners (SKR) prognos visar ändå att konjunkturåterhämtningen har påbörjats i slutet av året. Den högre BNP-tillväxten under 2025 har till mer än 100 procent mötts av en högre arbetsproduktivitet då antalet totala arbetade timmar faktiskt minskade något vilket har påverkat skatteunderlaget negativt. Inflationstakten gick under året kraftigt ner jämfört med åren 2022–2023.

Skatteunderlaget Efter två år med mycket höga prisökningar, främst orsakad av höga uppräknings av avtalspensionerna, innebar 2025 en helt annan situation. Att priserna för verksamhetskostnaderna i kommunerna under 2025 i princip var oförändrade innebar att skatteunderlaget i reala termer ökade kraftigt; med 4,3 procent. Trots den förbättrade ekonomiska utvecklingen så har två år med negativ förändring av det reala skatteunderlaget varaktigt försvagats kommunernas köpkraft.

Viktiga förhållanden i verksamheten

Kompetensförsörjning Kompetensförsörjning är en nyckelfråga som har en väsentlig påverkan på verksamheten för kommunsektorn i stort och likaså för Lidingö. Stadens medarbetare är verksamheternas viktigaste resurs och konkurrensen om arbetskraften blir allt tuffare. En föränderlig omvärld ställer nya krav på kompetens och utveckling samtidigt som det pågår en stor demografisk utmaning där personer i arbetsför ålder inte ökar i samma takt som gruppen 80 år och äldre. En attraktiv arbetsmiljö är viktig för att kunna behålla och rekrytera kompetent personal och reducera sjukfrånvaron.

I stadens inriktningsmål har kommunfullmäktige fastslagit att Lidingö stad ska vara en attraktiv arbetsgivare som klarar en god kompetensförsörjning. Det innebär att både behålla och utveckla dem som redan arbetar i staden och attrahera nya medarbetare samt se över förändrade arbetsätt.

Befolkningsutveckling Under 2025 minskade folkmängden i Lidingö stad med 8 personer, från 48 377 till 48 369 invånare. Under året flyttade 3 683 personer till Lidingö, vilket är 167 färre än år 2024. Antalet personer som flyttade från kommunen minskade med 81 personer jämfört med året innan, från 3 778 till 3 697. Det föddes 384 barn under 2025, 8 fler än 2024. Antalet personer som avled var 387 vilket är 16 färre än året innan.

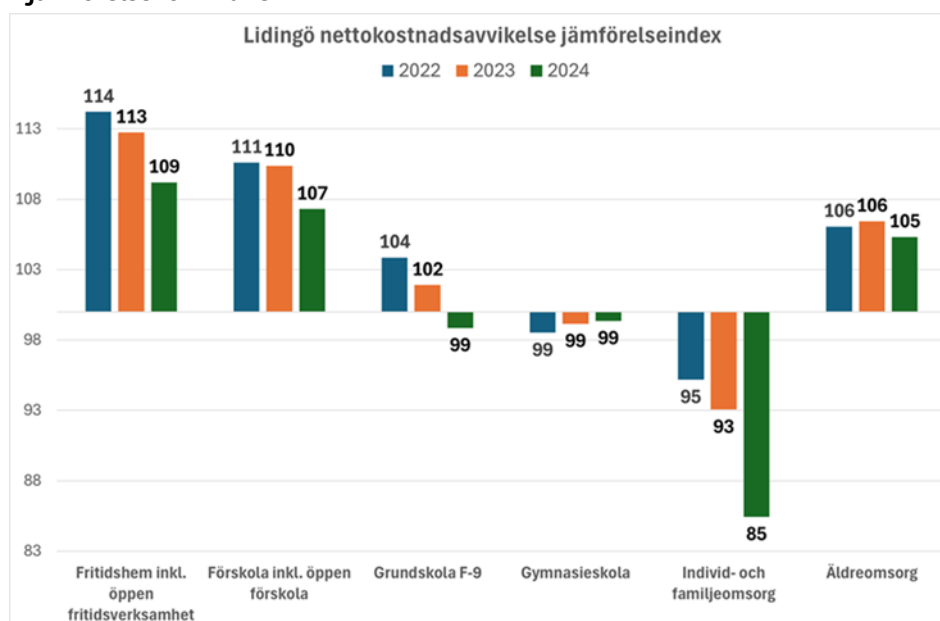
Demografisk förändring Stadens befolkningsutveckling är en viktig variabel att ta hänsyn till för att långsiktigt hantera verksamheternas ekonomiska behov vid demografiska förändringar. Stadens princip för resursfördelning är att förändring i demografi inom de verksamheter vars prestationer är demografiskt betingade ska justeras fullt ut. Stadens verksamheter behöver klara omställningen utifrån att barnkullarna förväntas minska framgent samtidigt som den äldre delen av stadens invånare blir större. Demografins förändringar har under året främst påverkat stadens förskolor och skolor.

Jämförelse med andra kommuner Som en del i stadens styrning ingår benchmarking av kostnad och kvalitet mot fem norrortskommuner, Danderyd, Sollentuna, Solna, Täby och Österåker. Måttet nettokostnadsavvikelse är ett av de mest relevanta måtten att använda sig av i kommunsektorn avseende kostnadsjämförelser mellan kommuner på en övergripande nivå. Det mäts som avvikelse i procent mellan total nettokostnad och total referenskostnad i kr/inv. Referenskostnaden bygger på nettokostnader och strukturvariabler för det aktuella året. Positiva värden indikerar högre kostnadsläge än statistiskt förväntat och negativa värden ett lägre kostnadsläge än statistiskt förväntat.

En jämförelse av nettokostnadsavvikelsen inom de stora kärnverksamheterna visar det senaste utfallet, 2024, (liksom 2023) att stadens verksamheter haft en kostnadsutveckling som är lägre än snittet av jämförelsekommunerna.

2025 års utfall rapporteras av kommunerna i början av 2026 och presenteras succesivt av SCB från april.

Nettokostnadsavvikelse Lidingö i jämförelse med snittet av fem utvalda jämförelsekommuner



Väsentliga risker och osäkerhetsfaktorer

Finansiella risker Den kommunala koncernen har en fördelaktig finansiell ställning. Vid utgången av 2025 fanns ingen extern upplåning samtidigt som stadens likvida medel uppgick till omkring 210 mnkr. Under året har samtliga investeringar kunnat genomföras utan extern lånefinansiering, bland annat byggnationen av nya simhallen. Tillgångarna i stadens pensionsmedelsförvaltning uppgick den sista december till 1 030 mnkr.

Risker i skatteintäkter och statsbidrag Hur konjunkturen utvecklas i Sverige har en stor påverkan på stadens skatteintäkter. Vid låg ökning av skatteintäkterna blir kraven större på ökad effektivitet eller besparingar inom stadens verksamheter. Oförutsägbarhet gällande statsbidrag och att information om nya bidrag ibland kommer så sent att de inte hinner nyttjas skapar en ryckighet som ger en svårighet i den långsiktiga ekonomiska planeringen.

Förändring i utjämningsystem En parlamentarisk utredning presenterade under 2024 förslag till ändringar i utjämningsystemet för kommuner och regioner. De angivna förslagen skulle vid eventuellt införande ge negativa ekonomiska konsekvenser för Lidingö. Bedömningen är att inga större förändringar som påverkar Lidingö kommer att ske till år 2027. Hur det kan komma att förändras på längre sikt är svårt att bedöma.

Pensionsförpliktelser

Enligt lagen om kommunal bokföring och redovisning omfattar pensionsavsättningen i balansräkningen endast pensionsförmåner intjänade efter den 1 januari 1998 samt avtal om särskild ålderspension och visstidspensioner där utbetalning har påbörjats. Pensionsavsättningen (inklusive särskild löneskatt) uppgick till 81,8 mnkr den 31 december. Staden har tecknat försäkring för ett antal personer i enlighet med gällande pensionspolicy. Det innebär att för dessa personer betalar staden löpande en premie och någon avsättning avseende deras pensioner görs därmed inte i balansräkningen. Pensionsförmåner intjänade före 1998 redovisas som en ansvarsförbindelse. Stadens totala pensionsåtagande (inklusive särskild löneskatt) uppgick till 615,3 mnkr den 31 december.

För att trygga framtida pensionsutbetalningar har staden avsatt medel på kapitalmarknaden. Det övergripande målet med pensionsmedelsförvaltningen är att täcka de framtida pensionsutbetalningarna från åtagandet i ansvarsförbindelsen. Den 31 december uppgick pensionsportföljens värde i förhållande till marknadsvärdet av ovanstående pensionsskuld till 193 procent. Motsvarande värde vid årets början var 195 procent. Marknadsvärdet på innehavet var 1 030,1 mnkr den 31 december. Den sista december var aktieandelen 68 procent medan 32 procent

utgjordes av räntebärande placeringar. Medlen är dedikerade till framtida pensions-
utbetalningar från ansvarsförbindelsen i syfte att minska belastningen på stadens
årliga resultat.

Tabell 4. Pensionsförpliktelser

Miljoner kronor

Pensionsförpliktelser	Koncern 2025	Koncern 2024	Kommun 2025	Kommun 2024
Total pensionsförpliktelse				
Avsättning inkl särskild löneskatt	81,8	82,3	81,8	82,3
Ansvarsförbindelse inkl särskild löneskatt	533,5	554,6	533,5	554,6
Pensionsförpliktelse som tryggats i pensionsförsäkring	519,0	431,5	519,0	431,5
Summa pensionsförpliktelse (inkl försäkring och stiftelse)	1 134,3	1 068,4	1 134,3	1 068,4
Finansiella placeringar avseende pensionsmedel (egen förvaltning)	1 030,1	1 081,4	1 030,1	1 081,4
Summa förvaltade pensionsmedel	1 030,1	1 081,4	1 030,1	1 081,4
Finansiering				
Återlånade medel	104,2	-13,0	104,2	-13,0
Konsolideringsgrad, procent	91%	101%	91%	101%

2.4 Händelser av väsentlig betydelse



Figur 1 Lidingö nya simhall

Ny socialtjänstlag Den 20 maj 2025 fattade riksdagen beslut i enlighet med propositionen En förebyggande socialtjänstlag – för ökade rättigheter, skyldigheter och möjligheter (prop. 2024/25:89). Den nya socialtjänstlagen trädde i kraft den 1 juli 2025. Under våren genomfördes en läges- och behovsanalys, i enlighet med det stödpaket för arbetet som Socialstyrelsen och SKR tagit fram. Syftet med analysen var att ge en övergripande bild av nuläge och behov i förhållande till intentionerna i nya socialtjänstlagen. Vidare har ett ramverk för arbetet med omställningen tagits fram, och verksamhetsområdena har arbetat med att konkretisera aktiviteter.

Ny översiktsplan Den 20 oktober antog kommunfullmäktige Lidingös nya översiktsplan, ett strategiskt dokument som visar hur stadens mark, vatten och bebyggelse ska användas, bevaras och utvecklas på längre sikt.

Lidingös första trygghetskameror på plats Den 23 juni installerades de första trygghetskamerorna i Larsberg centrum. Det markerar starten på Lidingö stads satsning för att öka tryggheten och förebygga brott i offentliga miljöer. Cirka 70 kameror planeras att sättas upp i Torsvik, Lidingö Centrum och Högsätra. Valet av platser bygger på en noggrann intresseavvägning. Om behovet av kamerabevakning – det så kallade bevakningsintresset – väger tyngre än enskildas rätt till personlig integritet, är övervakning tillåten.

Invigning Lidingö simhall Lördagen den 30 augusti öppnade Lidingö simhall sina dörrar – nästan på dagen tre år efter det första spadtaget. Invigningen lockade

många nyfikna och badsugna Lidingöbor, och runt 900 personer testade anläggningen under invigningshelgen.

Nya dagvattendammar i inre Kyrkviken Arbete med anläggning av dagvattendammar på Canadaängen och på gräsytan nedanför Lidingö kyrka har pågått under året. På båda platserna har en fördamm och en huvuddamm byggts. I samband med byggnation har träd, buskar och växter planterats och dessutom har en ny belyst gång- och cykelväg anlagts. För att öka trivseln och tillgängligheten har även två broar anlagts så att man kan gå tvärs över båda dammarna.

Nominerade AI-initiativ Två av stadens AI-initiativ var nominerade till prestigefulla priser på Kvalitetsmässan 2025. Nominerad till Götapriset är "Digital tillgänglighet" som är ett initiativ som syftar till att öka den digitala tillgängligheten på vår webbplats. Nominerad till kategorin AI i samhällets tjänst är "Maskeringstjänst för rätt till insyn". vilket är en AI-baserad lösning som automatiskt maskerar personuppgifter och sekretessbelagd information i allmänna handlingar. Det förenklar och effektiviserar utlämning av handlingar. För denna tjänst tilldelades Lidingö stad även Offentlighetspriset 2025, vilket årligen delas ut av Tidningsutgivarna.

Nedan följer några viktiga beslut som tagits i kommunstyrelse och kommunfullmäktige under året:

- Antagande av Policy om korruption, välfärdsbrott med mera.
- Antagande av Policy för hantering av resultatreserv (RER), och resultatutjämningsreserv (RUR)
- Utökad låneram till Käppalaförbundet
- Reviderad finanspolicy för att möjliggöra investeringar i försvarsindustrin
- Antagande av uppdaterade Riktlinjer för internhyra i Lidingö stad
- Idrottsdriften (verksamhetsdriften) flyttas från fastighetsnämnden till kultur- och fritidsnämnden
- Antagande av ny Energiplan
- Antagande av Riktlinjer för kamerabevakning
- Aktieägartillskott om 60 miljoner kronor till Lidingö stads fastighets AB
- Antagande av detaljplanen för delar av Björnbo 2 vilket möjliggör 65-70 nya seniorlägenheter
- Antagande av Översiktsplan för Lidingö stad 2025
- Beviljad borgen om 20 mnkr för Stiftelsen Ekholmsnäsbacken

2.5 Styrning och uppföljning av den kommunala koncernen

Stadens styrmodell

Stadens styrmodell bygger på målstyrning. Detta innebär att staden styrs utifrån definierade mål som fastställs av kommunfullmäktige. Dessa mål utgår från en långsiktig vision. Nämnderna, bolagen och verksamheter ska ha förståelse för de övergripande målen och kunna formulera egna mål som stödjer dessa. Stadens centrala uppföljning utgår från målen. Nämndernas verksamheter formulerar verksamhetsplaner utifrån kommunfullmäktiges givna mål. Verksamhetsplanerna följs upp i verksamhetsberättelsen som utgör samlat underlag för stadens årsredovisning. Stadens styrmodell ska ge de bästa förutsättningarna för att leda, styra och följa upp verksamheten på ett samlat sätt. Därför ska styrmodellen vara integrerad- ekonomi, verksamhet och kvalitet/ utveckling ska fångas upp i en och samma styrmodell.

Centrala styrdokument

Stadens styrdokument ska utgå från stadens vision, målen i stadens budget samt förhålla sig till kommunallagen och statlig styrning. Styrdokumentet är verktyg för att förverkliga politiska mål och genomföra fattade beslut. Styrdokument som bryter ned övergripande mål, ofta program ska integreras i styrmodellen, det vill säga i verksamhetsplaneringen. Detta avser både genomförande och uppföljning. Separat uppföljning av styrdokument ska undvikas.

Kommunstyrelsen beslutade i februari 2023 om en uppdatering av riktlinjerna för stadens styrdokument för att tydliggöra relation, formalitet, hierarki och koppling till stadens mål. Syftet är att stärka stadens styrning och säkerställa målnuppfyllelse.

Policyer En policy beslutas av kommunfullmäktige. Policyn är ett kortfattat dokument som beskriver förhållningssätt eller grundprinciper för stadens arbete inom ett visst område.

Exempel: Integrationspolicy, Näringslivspolicy, Trygghets- och säkerhetspolicy.

Riktlinjer En riktlinje beslutas av kommunstyrelsen eller någon av facknämnderna. Riktlinjen är ett utförligt dokument som beskriver hur arbetet ska bedrivas inom ett visst område. Om riktlinjen är kommunövergripande beslutas den av kommunstyrelsen.

Exempel: Trafikstrategi, Informationssäkerhetspolicy.

Planer och program Planer och program kan beslutas av kommunfullmäktige, kommunstyrelsen, facknämnd eller förvaltning. Vem som beslutar beror på var ansvaret ligger för området i fråga. En plan är ett utförligt dokument som beskriver hur ett uttalat mål ska uppnås inom ett eller flera områden. Ett program skiljer sig från en plan på så sätt att det även innehåller tydligt angivna och tidsatta delmål.

Exempel: Program för uppföljning av privata utförare.

Bolagsordning och ägardirektiv Bolagsordningen är ett grundläggande styrdokument för stadens bolag. Ägardirektiven är instruktioner som Lidingö stad som ägare ger till bolagen om hur det ska styras. Där anges bland annat att styrdokument som gäller för stadens nämnder och verksamheter även gäller bolagen.

Ansvarsstruktur

Kommunen är en demokratiskt styrd organisation. Det innebär att huvudansvaret för den kommunala verksamheten ligger hos de förtroendevalda politikerna. Tjänstemännen bereder och genomför vad politiken beslutar. I den kommunala koncernen ingår kommunfullmäktige, kommunstyrelse, de två bolagen Lidingö stads tomt AB och Lidingö Stads Fastighet AB och dess dotterbolag samt kommunens nämnder.

Kommunfullmäktige är det högsta beslutande och styrande organet. Kommunfullmäktiges roll i styrningen är att fastställa budget och plan (ramar, uppdrag, mål), kommunövergripande vision och mål samt olika styrdokument som reglemente, delegationsordning samt bolagsordning och ägardirektiv för bolagen. Nedan listas ytterligare exempel på centrala styrdokument i koncernen.

Kommunstyrelsen har uppsiktsplikt över alla kommunala nämnder och styrelser, vilket innebär att styra och samordna arbetet i staden och övervaka att kommunfullmäktiges beslut genomförs.

Nämnderna och bolagen ska genomföra och förverkliga kommunfullmäktiges mål och beslut samt arbeta efter givna förutsättningar, enligt lagar och föreskrifter samt åiterrapportera till kommunstyrelse och kommunfullmäktige. Bolagen följer även beslutade ägardirektiv.

Budgetprocess

Budgeten är det överordnande styrdokumentet för stadens nämnder och bolagsstyrelser. Budgeten är ettårig, med en planeringshorisont om tre år. Budget och dess process visualiserar styrmodellens innehåll. Budgetprocessen kopplar samman stadens mål, ekonomi, verksamhet och kvalitetsarbete.

Lidingös styrmodell är integrerad i budgetprocessen. Kommunfullmäktige beslutar om mål, inriktningar och prioriteringar för verksamheterna. Till detta fastställer kommunfullmäktige en budget för varje nämnd. Det är därför angeläget att nämnden i sin verksamhetsplan och nämndbudget visar hur man ämnar stödja uppfyllelsen av kommunfullmäktiges mål. I verksamhetsplanen ska också framgå hur nämnden omhändertar uppdrag som framgår av budget samt nedbrutna mål i styrdokument som har programstatus. Kommunstyrelsen är ansvarig för

budgetprocessen och kan ge stadsledningskontoret i uppdrag att upprätta anvisningar både för nämndernas arbete med verksamhetsplaner, delårsrapporter och verksamhetsberättelse.

Budgetprocessen börjar med planerings- och beredningsarbete som resulterar i ett budgetdirektiv med planeringsförutsättningar som kommunstyrelsen beslutar om i juni månad. Med utgångspunkt i budgetdirektivet tar varje nämnd fram ett budgetförslag för kommande år och en plan för de efterföljande två åren. Utifrån nämndernas budgetförslag tar sedan kommunstyrelsen fram ett budgetförslag för staden med mål, riktlinjer, uppdrag och resursfördelning, som kommunfullmäktige behandlar och fastställer i november.

Under verksamhetsåret sker en löpande uppföljning av hur verksamheten utvecklar sig jämfört med budget, i ekonomiska månadsrapporter och i delårsrapport.

Intern kontroll

Stadens rutin för intern kontroll innebär att nämnderna årligen genomför en riskanalys. Baserat på denna analys skapar de en internkontrollplan som fokuserar på de mest väsentliga riskerna som behöver följas upp och åtgärdas.

Kommunstyrelsen har genom nämndernas rapporter samlat erfarenheter och iakttagelser som stöd för slutsatser kring stadens arbete med internkontrollen. I processen att arbeta fram nämndernas internkontrollplaner 2025 har cirka 400 risker sannolikhets- och konsekvensbedömts. Ett antal av dessa berör väsentliga processer eller har bedömts allvarliga nog att hanteras i nämndernas internkontrollplaner. Flera av de väsentligaste riskerna har hanterats under internkontrollåret genom uppföljning och åtgärder med målet att reducera riskerna till en acceptabel nivå.

Stadens internkontrollarbete fortsätter att stärkas och utvecklas. Ett viktigt steg i utvecklingen är att riskbedömningar nu görs på enhetsnivå. Det har lett till mer kvalitativa underlag i förvaltningarnas internkontrollplaner. Två stadsövergripande risker har identifierats och hanterats av samtliga nämnder i internkontrollplanerna för 2025. Under 2023 etablerades ett nätverk med internkontrollsamordnare från samtliga förvaltningar. Nätverket har bidragit till ökad samordning, erfarenhetsutbyte och en mer effektiv internkontrollprocess.

Den enkät som genomförts inom ramen för stadens utvärdering av intern kontroll ger en kompletterande bild av hur arbetet fungerar i verksamheterna. Svaren visar att internkontrollen uppfattas som mer strukturerad än tidigare och att riskanalysen bidrar till ökad tydlighet och prioritering. Samtidigt lyfter verksamheterna behov av ytterligare vägledning, mer samordnade arbetsätt och bättre digitala stöd för att kunna arbeta ännu mer systematiskt. Enkäten ger därmed en samlad bild av ett



arbete som är på rätt väg men som fortsatt behöver stöd och samordning för att nå full effekt.

Kommunstyrelsen uppfattar att nämnderna har identifierat relevanta processer att styra internkontrollarbetet kring och menar att uppföljningen generellt är god.

2.6 God ekonomisk hushållning och ekonomisk ställning

God ekonomisk hushållning

Kommunfullmäktige har i budget 2025 beslutat om Riktlinjer för god ekonomisk hushållning i Lidingö stad. Stadens definition på att god ekonomisk hushållning råder är att god måluppfyllnad nås inom ramen för tilldelade ekonomiska resurser och balanskravet.

Grundläggande för att uppnå detta är en ekonomi i balans med en väl fungerande uppföljning och utvärdering av ekonomi och verksamhet där varje generation bär sin kostnad. God ekonomisk hushållning innebär att kommunens medborgare får ut så mycket som möjligt för sina skattemedel och utifrån ett finansiellt perspektiv innebär det att morgondagens kommunmedlemmar kan försäkras samma servicenivå som dagens invånare utan att skattenivån höjs.

Nedan följer en resultatrapportering av kommunfullmäktiges mål samt en utvärdering av kommunfullmäktiges finansiella mål och den ekonomiska ställningen.

Stadens målstyrning

Kommunallagen ställer krav på att det ska anges mål för verksamheten som är av betydelse för god ekonomisk hushållning. Nedan framgår stadens styrmodell och de övergripande målen som är kopplade till god ekonomisk hushållning.

Visionen

Lidingö är den unika och trygga skärgårds staden som utvecklas varsamt och i takt med Lidingöbornas behov. Ett tydligt fokus på kärnverksamheterna ger hög kvalitet och låg skatt för Lidingöborna. Lidingö stad ger goda förutsättningar för lokala företag, ett aktivt civilsamhälle och livskraftigt föreningsliv.

Inriktningsmålen

1. Starka verksamheter med valfrihet och goda villkor för Lidingöborna

Lidingö fokuserar på kärnverksamheten där skola, vård och omsorg utvecklas och stärks. Kommunalt finansierade tjänster håller hög kvalitet. Inriktningsmålet bryts ned i tre verksamhetsområdesmål. Kortfattat beskrivet är målsättningarna att Lidingös elever ska ha tillgång till Sveriges bästa utbildningsverksamheter, att Lidingöborna ska få omsorg och service med hög kvalitet utifrån aktuella behov och egna val samt att stadens förebyggande arbete och tidiga insatser ger resultat i form

2. Hållbar ekonomi och effektiv styrning

En budget i balans skapar förutsättningar för hög service. Skatten hålls låg genom hög kostnadsmedvetenhet hos förvaltningarna samt effektiv styrning och uppföljning. Lidingöborna möter engagerade och kompetenta medarbetare.

Inriktningsmålet bryts ned i tre verksamhetsområdesmål. Kortfattat beskrivet är målsättningarna att verksamheterna ska bedrivas med hög kostnadseffektivitet, att stadens processer är effektiva och erbjuder bra service samt att Lidingö stad är en attraktiv arbetsgivare och klarar att säkerställa en god kompetensförsörjning.

3. Ett lyssnande ledarskap som möter Lidingöbornas behov

Lidingö är en trygg skärgårds stad med bevarad småstadskänsla. Ett lyhört ledarskap möter Lidingöbornas behov, ger förutsättningar för ett starkt näringsliv och tillvaratar ideella krafter och föreningsliv. Inriktningsmålet bryts ned i fem verksamhetsområdesmål. Kortfattat beskrivet är målsättningarna att Lidingöborna ska trivas med att leva och bo i staden, att stadens infrastruktur möter Lidingöbornas behov, att Lidingö är en trygg stad, har ett gott företagsklimat samt att staden arbetar för en begränsad klimatpåverkan och rika natur- och vattenmiljöer. De anställda i staden skall möta Lidingöborna med professionalism, respekt och engagemang.

Stadens måluppföljning

Här presenteras måluppfyllelsen för staden som helhet utifrån kommunfullmäktiges verksamhetsområdesmål och indikatorer. Texterna under respektive måltabell ger kompletterande information om hur verksamhetsområdena har utvecklats under året, såväl utifrån olika aktiviteter och prestationer som utifrån mätningar som gjorts under året.

I nämndernas verksamhetsberättelser framgår resultaten för respektive nämnds egna mål. Nämndernas sammanfattande analys och rapportering av utvecklingen inom de verksamhetsområdesmål deras verksamheter styr mot ingår i analysen och bedömningen av kommunfullmäktiges verksamhetsområdesmål. Måluppfyllelsen bedöms utifrån tre målnivåer; utmärkt, god och har brister.

1. *Starka verksamheter med valfrihet och goda villkor för Lidingöborna*

Tabell 5. Måluppfyllelse inriktningsmål 1, starka verksamheter med valfrihet och goda villkor för Lidingöborna

Verksamhetsområdesmål	Måluppfyllelse	Indikatorer	Måluppfyllelse	Måltal 2025	Senaste utfall
Lidingös elever har tillgång till Sveriges bästa utbildningsverksamheter.	God	1. Elevers genomsnittliga meritvärde i årskurs 9, lägeskommun	God	277	272,8
		2. Andelen elever i skolans årskurs 9 som uppnått kunskapskraven i alla ämnen, lägeskommun	God	94%	93,3%
		3. Elevers genomsnittliga betygspoäng i den kommunala gymnasieskolans slutbetyg	God	16,2	15,7
Lidingöborna får omsorg och service med god kvalitet utifrån aktuella behov och egna val.	God	1. Brukarbedömning hemtjänst äldreomsorg	Utmärkt	82%	82%
		2. Brukarbedömning särskilt boende äldreomsorg	Utmärkt	82%	90%
		3. Brukarbedömning gruppboende LSS	God	81%	79%
Stadens förebyggande arbete och tidiga insatser ger resultat i form av självständiga medborgare.	God	1. Andel förvärvsarbetande nyanlända och anhöriga	Utmärkt	70%	76,0%
		2. Antal långbidragstagare	Har brister	45	58

Lidingös elever har tillgång till Sveriges bästa utbildningsverksamheter

Måluppfyllelsen bedöms som god.

Lidingös grundskole- och gymnasieelever uppvisar, i förhållande till såväl jämförelsekommuner som riket, goda resultat avseende meritvärde, betygspoäng samt att uppnå betygskriterier i alla ämnen. En stor och ökande andel av vårdnadshavarna till barn i förskolan uppger att förskolan stimulerar barnen till utveckling och lärande. Flertalet av resultaten för läsåret 2024/25 har även förbättrats i jämförelse med föregående år. Resultaten tyder på att barn och elever erbjuds en utbildning av god kvalitet och har möjlighet att utvecklas maximalt.

De höga resultaten är en effekt av ett långsiktigt arbete med att utveckla undervisningen i förskola, grundskola och gymnasieskola. Analysen visar att det förbättrade resultatet bland annat kan förklaras av arbetet med Universell design för lärande (UDL) och ett gemensamt arbete med bedömningsfrågor. UDL bidrar till ökad kvalitet och likvärdighet genom att undervisningen blir mer explicit och strukturerad med tydliga syften och gemensamma lektionsstrukturer. Sambedömningar och kollegiala bedömningsamtal skapar transparens, stärker rättssäkerheten och säkerställer att elevernas kunskaper bedöms på ett jämförbart och rättvist sätt. I förskolan kan, förutom UDL, specialpedagogiska utbildningsinsatser, det språkutvecklande arbetet samt förskolans pedagogisk verksamhetsidé för ökad likvärdighet mellan och inom förskolor, förklara det förbättrade resultatet.

Förutom att fortsatt arbeta med rättvis bedömning och tillgänglig undervisning genom UDL, behöver skolorna genomföra insatser inom motivation och närvaro, bland annat genom att stärka återkoppling och tydlighet kring mål, vilket kan bidra till än högre kunskapsresultat och måluppfyllelse.

Lidingöborna får omsorg och service med god kvalitet utifrån aktuella behov och egna val

Måluppfyllelsen bedöms som god.

Bedömningen är att verksamheterna har goda kvalitetsnivåer. Verksamheterna förbättras och utvecklas genom ett systematiskt kvalitetsarbete. En viktig del i det systematiska kvalitetsarbetet är tydliga riktlinjer och beskrivna processer samt egenkontroll i form av brukarundersökningar och individuppföljningar för att följa upp att verksamheten uppfyller behov och önskemål.

Lidingö stad tillämpar sedan 2010 lag om valfrihetssystem (LOV) vid upphandling av hemtjänst, vård- och omsorgsboende och familjerådgivning samt sedan 2019 inom daglig verksamhet enligt LSS och inom ledsagning, avlösarservice och personlig

assistans enligt LSS. Från 1 juli 2020 infördes valfrihet inom bostad med särskild service för vuxna enligt LSS. Från 1 januari 2022 infördes valfrihet inom boendestöd.

Kvalitetsarbetet drivs systematiskt inom alla verksamheter. Som underlag för verksamhetsutveckling används bland annat brukarundersökningar och jämförelser med andra kommuner, samt användarcentrerad utveckling.

Måluppfyllelse baseras på indikatorer från brukarundersökningar. Inom gruppboendestäder enligt LSS låg utfall på indikatorn på 79 (2024:79) i senaste undersökningen. Inom äldreomsorgen förbättrades resultatet inom särskilt boende och hemtjänst något lägre jämfört med föregående år. Utfall på dessa indikatorer var 90 (2024: 86) respektive 82 (2024:78).

Stadens förebyggande arbete och tidiga insatser ger resultat i form av självständiga medborgare

Måluppfyllelsen bedöms som god.

Verksamhetsområdesmålet avser främst målgrupperna barn och unga, personer som står utanför arbetsmarknaden samt Lidingöbor över 65 år.

Under 2025 har Backa Barnet gått från uppbyggnad till breddad och fördjupad tillämpning. Barnteam har etablerats som en central samverkansarena för tidiga insatser. Fristående förskolor och skolor har påbörjat implementering. Arbetsättet är nu integrerat i ordinarie processer som trygghetsarbete och elevhälsa. Följeforskning har startats för att identifiera styrkor och utvecklingsbehov. Året har lagt grunden för ett sammanhållet, tvärsektorielt arbetssätt med gemensam riktning.

Utbildning är en av de viktigaste faktorerna för att en ung människa ska kunna etablera sig i samhället. Genom det kommunala aktivitetsansvaret (KAA) är kommunerna skyldiga att uppmärksamma och erbjuda insatser till ungdomar under 20 år som inte studerar i gymnasieskolan eller genomför någon motsvarande utbildning. Under höstterminen 2025 har arbetat pågått med att identifiera, följa upp och erbjuda stöd till ungdomar 16–20 år som står utanför gymnasieskolan. Hösten präglades av införandet av det nya dokumentationssystemet UEDB KAA, vilket möjliggjort mer strukturerad registrering och uppföljning. Vid systemets öppnande registrerades 225 ungdomar, och i december 2025 omfattade KAA 149 ungdomar. KAA har under perioden intensifierat arbetet med att kartlägga ungdomarnas sysselsättning. Flertalet i målgruppen hade komplexa behov och KAA har erbjudit kontinuerlig kontakt, studievägledning och stöd mot alternativa skolformer eller insatser inom LSS.

När det gäller att öka självförsörjning arbetar funktionerna för försörjningsstöd och arbetsmarknad, bostad och integration med gemensamma insatser för att stötta

arbetslösa klienter. Verksamheter inom socialpsykiatrin arbetar bland annat med målet att öka kundernas möjligheter på arbetsmarknaden.

Andelen förvärvsarbetande nyanlända ligger relativt stabilt och senaste utfall (2024) är 76,0 %. Jämförelsekommunerna ligger på i snitt 75,2 %. Antal individer med långvarigt ekonomiskt bistånd har ökat något och uppgår till 58 individer.

Inom äldreomsorgen fokuserar arbetet på förebyggande aktiviteter inom ramen för öppna mötesplatser, demensförebyggande arbete samt insatser mot ofrivillig ensamhet.

2. Hållbar ekonomi och effektiv styrning

Tabell 6. Måluppfyllelse inriktningsmål 2, hållbar ekonomi och effektiv styrning

Verksamhetsområdesmål	Måluppfyllelse	Indikatorer	Måluppfyllelse	Måltal 2025	Senaste utfall
Verksamheterna bedrivs med hög kostnadseffektivitet	Utmärkt	1. Budgetföljsamhet	Utmärkt	>0%	3,9%
		2. Hållbara investeringsvolymer	Utmärkt	100% egna	>100%
Stadens processer är effektiva och klarar bra service till låga kostnader.	God	1. Nettokostnadsavvikelse, fritidshem, inkl. öppen fritidsverksamhet	God		109
		2. Nettokostnadsavvikelse, förskola inkl öppen förskola	God		107
		3. Nettokostnadsavvikelse, grundskola F-9	Utmärkt		99
		4. Nettokostnadsavvikelse, gymnasieskola	Utmärkt		99
		5. Nettokostnadsavvikelse, individ- och familjeomsorg	Utmärkt		85
		6. Nettokostnadsavvikelse, äldreomsorg	God		105
Lidingö stad är en attraktiv arbetsgivare och klarar en god kompetensförsörjning	Utmärkt	1. Hållbart medarbetarengagemang (HME)	Utmärkt	81	81
		2. Sjukfrånvaro kommunalt anställda	Utmärkt	6,8%	6,3%

Verksamheterna bedrivs med hög kostnadseffektivitet

Måluppfyllelsen bedöms som utmärkt.

Utfallet för verksamheternas nettokostnader ger en budgetavvikelse på 96 mnkr för 2025. Exklusive stadens centrala poster redovisar nämnderna ett överskott på 123

mnkr. Stor del av överskottet beror på lägre behov än budgeterat inom omsorgs- och socialnämndens verksamheter.

Resultatet motsvarar en minskning av nettokostnaderna med 4,1 procent jämfört med 2024, exklusive jämförelsestörande poster. Att nettokostnaderna har minskat beror på att stadens kostnader för pensioner är betydligt lägre än föregående år. Detta beroende på en återgång till en lägre inflationstakt.

Löpande investeringsvolymerna har helt och hållet finansierats med egna medel under året. Tack vare årets starka resultat avslutar staden även detta år helt utan externa lån och med goda förutsättningar för kommande år.

Staden har en fortsatt mycket god kontroll över inköp och uppföljning visar att 98 % av alla inköp sker i enlighet med stadens upphandlings- och inköbspolicy med tillhörande riktlinjer.

Stadens processer är effektiva och klarar bra service till låga kostnader

Måluppfyllelsen bedöms som god.

Ett centralt mått för effektivt resursutnyttjande är nettokostnadsavvikelse, som visar hur staden ligger till utifrån förväntad kostnad. I jämförelse med stadens fem referenskommuner visar det senaste utfallet, 2024, (liksom 2023) att stadens verksamheter haft kostnadsutveckling som är lägre än snittet av övriga kommuner.

Verksamheterna arbetar med att effektivisera administrationen med i första hand digitalisering. Flertalet projekt genomförs med ett stadsövergripande helhetsperspektiv.

Samtliga förvaltningar har under året fortsatt arbetat med jämförelser och analyser med andra kommuner i syfte att effektivisera verksamheten. Jämförelser görs både inom ekonomi och kvalitet och genomförs genom analys av nyckeltal och i dialog med andra kommuner.

Lidingö stad är en attraktiv arbetsgivare och klarar en god kompetensförsörjning

Måluppfyllelsen bedöms som utmärkt.

Staden står inför flera demografiska och strukturella förändringar som påverkar möjligheten att säkerställa rätt kompetens över tid. För att klara uppdraget med hög kvalitet och samtidigt vara en attraktiv arbetsplats arbetar hela staden målmedvetet med rekrytering, behörighet, introduktion, kompetensutveckling, arbetsmiljö och digitalisering.

Ett centralt fokus är att säkerställa att stadens verksamheter har rätt kompetens i rätt tid. Det sker genom långsiktiga kompetensförsörjningsplaner, satsningar på utbildning, möjligheter till parallella studier och arbete, kontinuerlig uppföljning av sjukfrånvaro samt arbete för ökat medarbetarengagemang, bland annat genom HME-index. Resultaten visar stabilt medarbetarengagemang och flera positiva utvecklingstrender, samtidigt som det finns behov av att ytterligare stärka behörighetsnivåer och skapa hållbara kompetensvägar inför framtiden.

I flera delar av staden pågår arbete med att förbättra arbetsmiljö, tydliggöra roller, utveckla kompetens och skapa strukturer som stödjer en långsiktig och hållbar bemanning. Förändringar i organisationens omfattning och ansvarsområden har samtidigt skapat behov av reviderade måltal och nya sätt att följa upp verksamheternas resultat. Praktiksamarbeten, strukturerade introduktioner, processkartläggningar och förbättrade mötesstrukturer bidrar till att stärka helheten.

Staden har utforskat ett mer systematiskt och stadsgemensamt angreppssätt om kompetensförsörjningen genom att initiera ett kompetensråd där chefer från hela staden under 2025 deltagit. Syftet var att försöka skapa gemensamma strukturer, identifiera behov och koordinera insatser mellan verksamheter. Detta skapar förutsättningar för en helhetssyn där resurser och kompetenser kan tas tillvara mer effektivt.

Det finns tydliga exempel på hur staden har stärkt sin interna kompetens genom förbättrad kunskapsdelning. Arbetet har lett till utvecklade rutiner, högre kvalitet och bättre förståelse för styrningen i organisationen. Trots tekniska utmaningar har medarbetare och chefer fått tydligare koppling mellan styrkedja, mål och uppdrag – något som är avgörande för att kunna arbeta samlat och professionellt.

Staden visar tydliga framsteg i att stärka digital kompetens, både genom medarbetarnas utveckling och genom förbättring av processer och rutiner. Detta moderniserar arbetssätten, ökar kvaliteten och skapar mer effektiva administrativa flöden.

Arbetet med att utveckla ett gemensamt arbetsgivarvarumärke är ett av de mest strategiskt betydelsefulla stegen. Genom en projektgrupp och upphandlad samarbetspartner skapas en grund för att profilera staden som en attraktiv arbetsgivare, med en tydlig och enhetlig värdegrund. Den genomförda värdegrundsutvärderingen bidrar ytterligare till att stärka ledarskap och medarbetarskap i hela organisationen.

3. Ett lyssnande ledarskap som möter Lidingöbornas behov

Tabell 7. Måluppfyllelse inriktningsmål 3, ett lyssnande ledarskap som möter Lidingöbornas behov

Verksamhetsområdesmål	Måluppfyllelse	Indikatorer	Måluppfyllelse	Måltal 2025	Senaste utfall
Lidingöborna trivs med att leva och bo i staden.	Utmärkt	1. Nöjd medborgare - Kommunen som en plats att leva i	Utmärkt	98%	98%
		2. Antal LOK-deltagare per 100 invånare 7-25 år	Utmärkt	52%	54%
Stadens infrastruktur möter Lidingöbornas behov.	God	1. Nöjd medborgare - Gator och vägar	Utmärkt	80%	83%
		2. Nöjd medborgare - Gång- och cykelvägar	Utmärkt	80%	83%
Lidingö är en trygg stad.	God	1. Nöjd medborgare - Trygghet	Utmärkt	85%	90%
		4. Andel elever som känner sig trygga i årskurs 8 kommunala skolor	God	90%	85%
Lidingö har ett gott företagsklimat.	God	1. Näringslivsindex rankingplats inom Stockholms län	God	3	5
Lidingö stad arbetar för en begränsad klimatpåverkan och rika natur- och vattenmiljöer	God	1. Uppfyllnad av miljöprogrammets 10 målområden och indikatorer	God		

Lidingöborna trivs med att leva och bo i staden

Måluppfyllelsen bedöms som utmärkt.

Den satsning som staden drivit sedan 2023 med fokus på service och bemötande har gett resultat.

Helhetsbetyget för Lidingö som en plats att leva i var mycket högt i senaste medborgarundersökningen från SCB 2025; 98% av Lidingöborna anser att Lidingö är en bra plats att bo och leva på. I undersökningen får Lidingö höga betyg på flera områden – från trygghet och service till bemötande och information. Kommunens verksamheter får ett starkt omdöme – 94 procent anser att kommunen sköter sina uppgifter bra. Lidingöbornas upplevelse av att ha möjlighet till insyn och inflytande att påverka kommunens beslut har ökat till 42 procent 2025 jämfört med 31 procent 2023.

Lidingö stad toppar i SKR:s servicemätning i jämförelse med 95 kommuner. Vi ligger på 1:a plats när det gäller bemötande och enkelhet i telefon. Staden har även fått ett högt resultat gällande NKI för företagsärenden, 80 av 100. Bemötande fick högst omdöme med ett index på 84. Årets resultat från Svenskt Näringsliv enkätundersökning visar även på ett högre betyg på frågeställningen Kommunens service och bemötande.

Under 2025 har kultur- och fritidsverksamheterna tillsammans skapat ett rikt och tillgängligt utbud som möter Lidingöbornas behov av upplevelser, gemenskap och aktivitet. Allmänskulturen har erbjudit stora publika evenemang som kulturveckan, nationaldagsfirandet och minnesdagen för förintelsen, där både traditioner och nya programpunkter lockat breda målgrupper.

Stadens infrastruktur möter Lidingöbornas behov

Måluppfyllelsen bedöms som god.

Under året har arbetet inom trafikområdet till stor del dominerats av planering och genomförande av de cykelinfrastrukturprojekt som staden överenskommit med Trafikverket att fullfölja genom stadsmiljöavtalet för Lilla Lidingöbron.

Ett av dessa projekt är upprustning av det regionala cykelstråk som leder från Lilla Lidingöbron till Rudboda för de delar som till huvuddelen följer längs Norra Kungsvägen. Under året har arbeten med breddning och upprustning av cykelvägen mellan Kalvhagsvägen och Källängsvägen slutförts, där en separat cykelväg byggts över Zetterbergstunneln. Arbetena har fortsatt under hösten med breddning av cykelvägen från Grönsta fram till Rudbodaparken med fortsatt förlängning fram till Rudboda Centrum.

Ett annat cykelinfrastrukturprojekt som genomförts under året, är anläggning av en cykelbana utmed Brostugevägen, delen mellan Larsbergs Brygga och Agavägen med anläggande av ny gång- och cykelpassage över Agavägen. Som del av projektet har även cykeltak köpts in för att anläggas i anslutning till Larsbergs brygga, som utgör knutpunkt för kollektivtrafiken. Arbetena med montering av cykeltak slutförs under 2026. Även för två andra platser har cykeltak köpts in men montering genomförs under nästa år.

Nya parkeringsplatser har anlagts vid simhallen, som en del av projektet Lidingö simhall. Förbättringar har även utförts för att öka framkomligheten på parkeringen vid Daléniums fotbollsplan.

Ett antal trafiksäkerhetshöjande åtgärder har under året genomförts längs Läroverksvägen i höjd med Gångsätrahallen. Trafikmiljön har därmed blivit tryggare

för skolelever, boende i området och besökare till de angränsande idrotts- och motionsanläggningarna.

Under sommaren har ett antal vägar fått ny asfaltsbeläggning, bland annat har flera vägar kring Lidingö centrum upprustats, såsom Stockholmsvägen mellan Torsviks torg och Sturevägen, Lejonstigen vid Stadshuset samt Södra Kungsvägen vid Preem.

Byte av belysningskabel sker löpande för att säkra att anläggningen för gatubelysningen även fortsättningsvis ska fungera tillfredsställande. Många elkablar är från 60- och 70-talet och behöver bytas ut då de har uppnått sin förväntade livslängd.

För att undvika problem med dricksvattnet under sommarmånaderna som uppstod föregående år, så har en ny provtagningsplan för dricksvattnet använts under året där extra provtagningsstillfällen genomförts under sommarmånaderna. Ett nytt spolschema för dricksvattennätet har också tagits fram och använts under sommaren. En ny roll, dricksvattenansvarig har införts i organisationen där rekrytering pågår under januari 2026.

Lidingö är en trygg stad

Måluppfyllelsen bedöms som god.

Trygghet och säkerhet är fortsatt en av de mest centrala frågorna för Lidingöborna. Stadens verksamheter arbetar löpande och målmedvetet för att säkerställa att Lidingö även framöver är en trygg plats att bo, arbeta och vistas i. Uppdraget är långsiktigt och prioriterat och kräver både stabila strukturer och en förmåga att snabbt anpassa sig när omvärldsläget förändras.

Det svenska säkerhetsläget har under senare år blivit allt mer komplext. Rysslands invasion av Ukraina, Sveriges inträde i NATO, beslutet om totalförsvaret 2025–2030 och ökade hybridhot mot kritisk infrastruktur har tillsammans förändrat förutsättningarna i grunden. Kommunernas roll i det civila försvaret är nu både större och tydligare, och beredskapsarbetet behöver genomsyra hela organisationen – inte bara enskilda funktioner.

Samtidigt ökar tempot i de krav som ställs. Förväntningarna på att snabbt stärka motståndskraften är högre än någonsin, samtidigt som insatserna måste vara hållbara över tid. Detta gör beredskaps- och trygghetsarbetet till en av dagens mest utmanande kommunala uppgifter. Under året har stadsledningskontoret och säkerhetsenheten arbetat aktivt med att höja kunskapen om beredskapsfrågor i hela organisationen.

Även utvecklingen inom den organiserade brottsligheten påverkar tryggheten, ekonomin och stadens verksamheter i allt större utsträckning. I vissa fall finns kopplingar till främmande makt, vilket ytterligare förstärker behovet av ett samlat och systematiskt förebyggande arbete. Det innebär bland annat ett ökat fokus på att motverka välfärdsbrott och att förebygga brott genom tidiga insatser i nära samarbete mellan polis, skola, socialtjänst och fritidsverksamhet.

Genom utvecklingen av EST-arbetet (Effektiv Samordning för ökad Trygghet), förstärkta insatser mot välfärdsbrott, förbättrat informationsarbete samt omfattande utbildningsinsatser inom totalförsvaret och säkerhetsskydd har Lidingö stad tagit viktiga steg för att stärka både tryggheten och robustheten. Arbetet har ökat stadens förmåga att förebygga brott, hantera kriser och stå emot yttre påverkan i en tid då kraven snabbt skärps. Därmed står staden bättre rustad inför framtidens utmaningar.

Lidingö har ett gott företagsklimat

Målpuppfyllelsen bedöms som god.

Lidingö stad fortsätter utveckla samarbetet med det lokala näringslivet för att stärka företagsklimatet och uppmuntra privata alternativ och ökad valfrihet. Alla nämnder prioriterar arbetet med ett gott näringslivsklimat och utvecklat kundbemötande.

I Svenskt Näringslivs ranking klättrar staden 39 placeringar till plats 28 i landet och åter till topp fem i Stockholms län. Insikt Företagsklimatundersökningen visar fortsatt starka resultat med ett NKI på 80 av 100, med höga betyg för bemötande (84). Samtliga serviceområden ligger stabilt mellan 79–84.

Näringslivsarbetet har under året fortsatt att stärka företagsklimatet genom bred samverkan internt och med det lokala näringslivet. Genom forum som näringslivskommittén, företagarkostar, företagsbesök, marknadsdialoger och mässor skapas arenor för dialog. Det nya konceptet Lidingö Business Connect genomfördes med gott resultat och bidrog till inspiration och nya kontakter. Näringslivsfunktionen har samarbetat med flera enheter på stadsledningskontoret, bland annat kundcenter, säkerhet, IT och digitalisering, upphandling och kommunikation, i aktiviteter riktade mot företag.

Miljö- och stadsbyggnadskontoret bidrar genom kostnadsfri och opartisk energirådgivning till bostadsrättsföreningar, privatpersoner och småföretag. Kontoret deltar i en-väg-möten för att underlätta för företag att etablera sig på ön. NKI-resultaten är goda men kräver kontinuerligt utvecklingsarbete kring effektiv tillsyn/prövning och tydlig information kopplat till ett gott bemötande.

Allmänculturen arbetar systematiskt för att stärka dialogen med kulturaktörer. Biblioteket utvecklar samarbetet med kundcenter för enklare bokning av Gustaf Dalén-salen och bidrar till Lidingödagen genom att upplåta delar av A-hallen.

Även kultur- och idrottsområdet har stärkt sina kontakter med externa parter. Genom utvecklad samverkan med regionala aktörer, extern driftleverantör för ny simhall och kulturaktörer har verksamheten bidragit till goda förutsättningar för olika aktörer att verka på ön.

Tekniska förvaltningen har nära kontakt med näringslivet och för löpande dialog om infrastrukturfrågor. Under året har sju dialogmöten hållits med de nya ägarna av Lidingö centrum. Förvaltningen arbetar även med att förbättra näringslivssidorna på stadens webb för enklare tillgång till information, exempelvis om tillfälliga markupplåtelser. I SKR:s Insikt Företagsklimatundersökning ligger NKI-resultatet för markupplåtelser kvar på samma nivå som 2023, men något under årets måltal.

Sambandet mellan utbildning och arbetsliv stärks genom modern arbetslivsorientering (MOA) och utvecklad studie- och yrkesvägledning. MOA implementeras i alla kommunala grundskolor och arbetet syftar till att främja elevers motivation, självkännet, lärande och valkompetens, så att eleverna kan göra väl underbyggda och medvetna val i det livslånga lärandet. Utbildningsnämnden har uppdraget att ta fram förslag på samverkansstrukturer mellan näringslivsenheten och arbetsmarknadsenheten för att möta dimensioneringsuppdraget och säkerställa att utbildningsutbudet matchar arbetsmarknadens behov.

Fastighetsförvaltningen tillgängliggör lediga lokaler på den öppna marknaden och arbetar aktivt med kundvård och service.

Omsorgs- och socialförvaltningen bidrar till ett gott företagsklimat genom samarbete och dialog med privata utförare inom valfrihetssystemen och med lokala företag på ön.

Lidingö stad arbetar för en begränsad klimatpåverkan och rika natur- och vattenmiljöer

Samtliga nämnder bedöms ligga i fas med årets planerade aktiviteter, och måluppfyllelsen anses vara god.

Begränsad klimatpåverkan Lidingö stad fortsätter arbetet med att minska klimatpåverkan. Stadens skolor, förskolor och äldreboenden har ett av landets lägsta matsvinn, och koldioxidutsläppen från livsmedelsinköpen har minskat med 14 procent sedan 2021. Under de senaste fem åren har staden fyrdubblat sin

elproduktion från solenergi. Efter installationen på nya simhallen 2025 har staden installerat totalt 950 MWh. Även energiförbrukningen fortsätter att minska, med energibesparingar på 6 procent det senaste året. Om stängningen av Gångsätrabadet och delar av Högsätrahuset räknas med så stiger besparing till hela 10 procent. Andel förnybar råvara i drivmedel till stadens fordon har under året ökat från 49 till 52 procent, och andelen elbilar är nu 29 procent. Under 2025 har det tillkommit 25 publika laddplatser på stadens mark, vilket bidragit till en total ökning med 193 laddplatser på hela ön. Sett till hela Lidingö som geografiskt område har utsläppen av växthusgaser minskat med drygt 70 procent från 1990 (basår).

Rikt växt- och djurliv Sedan 2021 har arealen naturreservat ökat med 82 procent och uppgår nu till 823 hektar. Under 2025 har staden tagit fram förslag på två biotopskyddsområden i Larsberg och Rudbodakärret, vilket väntas öka den skyddade naturen till totalt 850 hektar. Detta är en betydande och långsiktig insats för att skydda och bevara värdefull natur och biologisk mångfald, samtidigt som områdena ger möjlighet till naturupplevelser – både nu och i framtiden. Bevarandet av grönområden är också viktigt ur ett klimatanpassningsperspektiv, då de ger skydd vid värmeböljor och kraftiga skyfall. Arealen blommande ängar fortsätter också att öka. Sedan 2021 har ängsytorna vuxit med 46 procent och uppgår nu till 44 hektar. Det utökade betet med vattenbufflar i Gråviken fortsätter att ge positiva effekter för den biologiska mångfalden, och arbetet med att etablera nya fågelskyddsområden har inletts. Under året har även en inventering av tysta platser på Lidingö påbörjats.

Rika och livskraftiga vattenmiljöer Staden provtar och följer kontinuerligt upp den ekologiska och kemiska statusen i Lidingös sjöar och kustvatten. Kottlasjön når nu hög ekologisk status och god kemisk status, vilket är ett betydande steg framåt sedan 2016. Den största utmaningen finns nu fortsatt i Kyrkviken, där varken god ekologisk eller kemisk status ännu uppnås. Under hösten genomfördes en fosforfällning i yttre Kyrkviken som redan visat positiva effekter. Även nya dagvattendammar och ett parkområde i inre Kyrkviken har färdigställts. Arbetet med att uppdatera stadens dagvattenpolicy fortgår och väntas resultera i övergripande mål och principer som ska vägleda i framtida dagvattenhantering. Arbetet med ett kommunalt åtgärdsprogram för Lidingös kustvatten pågår enligt plan, och omfattar Lidingös samtliga tre vattenförekomster: Askrikefjärden, Lilla Värtan och Stora Värtan.

Utvärdering finansiellt mål

Det finansiella målet definieras som; Lidingö stad har en ekonomi i balans, grundad på en låg kommunalskatt och redovisar goda resultat. Utvärdering av det finansiella målet som kan brytas ned i tre underliggande mål följer nedan. Samtliga mål bedöms som uppfyllda.

1. Lidingö stad har en låg kommunalskatt.

Öka kommunens effektivitet och kvalitet med målet att sänka skatten med 50 öre senast år 2025 förutsatt hög service och kvalitet till medborgarna.

Som årsredovisningen visar finns det en god kostnadskontroll i stadens verksamheter och god måluppfyllelse. Samtliga nämnder arbetar med kvalitativa och ekonomiska jämförelser med andra kommuner, tydliga prioriteringar samt löpande uppföljningar av service och kvalitet. Skattesänkning med 50 öre genomfördes till 2025.

2. Lidingö stad har ett gott ekonomiskt resultat.

Stadens överskottsmål ska vara 1 procent av verksamhetens kostnader.

Årets resultat efter balanskravsjusteringar beräknas ge ett överskott på 185 miljoner kronor, resultatnivån motsvarar 5,2 procent av verksamhetens kostnader. Stadens överskottsmål har uppnåtts de tio senaste åren.

3. Lidingö stad har långsiktigt hållbara investeringsvolymerna.

Löpande årliga investeringsbehov ska finansieras med årets avskrivningar och årets resultat.

De löpande investeringar har till fullo finansierats med årets egna medel. Därutöver kommer även samtliga specifika projekt i år, bland annat Lilla Lidingöbron och simhall, att kunna finansieras med hjälp av egna uppbyggda medel. Tack vare årets starka resultat kommer staden att avsluta även detta år helt utan externa upplåning.

Slutsatser avseende god ekonomisk hushållning

Mot bakgrund av starka finansiella nyckeltal, uppfyllda finansiella mål kombinerat med god måluppfyllelse av kommunfullmäktiges verksamhetsområdesmål bedömer kommunstyrelsen att staden såväl som kommunkoncernen har en god ekonomisk hushållning.

Resultat och ekonomisk ställning

Resultatutveckling

Tabell 8. Resultat koncernen

Resultat koncernen

Miljoner kronor

Resultat koncernen	2025	2024	2023	2022	2021
Koncernens resultat	118,9	147,0	213,9	130,4	324,9
varav kommunens verksamhet	124,4	153,0	209,3	134,3	329,8
varav bolagens verksamhet	-5,5	-6,0	4,6	-3,6	-4,8

Koncernen redovisar ett fortsatt starkt resultat även 2025, om än något lägre än föregående år. Resultatutvecklingen präglas av en stabil kommunal verksamhet där lägre pensionskostnader har haft en positiv effekt efter två år av kraftiga kostnadsökningar. Omsorgsverksamheten fortsätter att redovisa ett överskott i nivå med tidigare år, vilket fortsatt bidrar positivt till helheten.

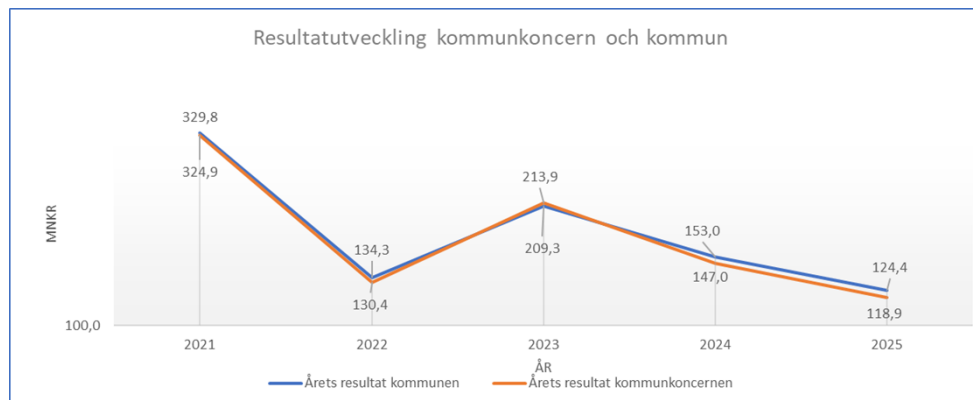
Årets resultat påverkas dock av vissa engångsposter. Nedskrivningen av Högsätra samt kostnadsföring av exploateringskostnader belastar resultatet negativt och förklarar en del av nedgången från 2024.

Sett över en femårsperiod visar kommunkoncernen fortsatt god ekonomisk styrka. Resultaten ligger över tid på en hög nivå och den kommunala kärnverksamheten står för den största delen av överskotten, samtidigt som kostnadskontroll och volymöverskott inom framför allt omsorgsnämnden fortsatt spelar en viktig roll. Kombinationen av en stabil verksamhet och ett starkt finansnetto bidrog därmed till ett positivt resultat även 2025.

Den affärsdrivande verksamheten består av bolagen Lidingö stads tomtaktiebolag samt koncernen Lidingö stads fastighets AB (LSF) med sex dotterbolag.

Fastighetsförsäljningar har under enstaka år kunnat bidra till högre resultatnivåer för Lidingö stads tomtaktiebolag. Årets resultat för Lidingö stads tomtaktiebolag uppgår till -0,3 mnkr. Det negativa resultatet förklaras av avsättning för marksanering. Verksamheterna i LSF-koncernen startade den 29 mars 2017 som en följd av Lidingöhem AB:s omstrukturering. Koncernen Lidingö stads fastighets AB har redovisat negativa resultat efter omstruktureringen, vilket främst beror på avskrivningar på fastigheternas övervärden. Senaste året uppgick resultatet till -5,2 mnkr. Den löpande verksamheten i dotterbolagen generar dock ett stabilt positivt resultat och ett växande positivt kassaflöde.

Resultatutveckling kommunkoncern och kommun



Årets resultat för kommunkoncernen uppgår 2025 till 118,9 mkr. Resultatet förklaras främst av ett starkt utfall i kommunens verksamhet på 124,4 mkr, medan bolagens samlade resultat uppgår till -5,5 mkr.

De skattefinansierade verksamheterna redovisar även 2025 ett positivt underliggande resultat. Omsorgsverksamheten fortsätter att uppvisa ett stabilt överskott i nivå med föregående år, vilket bidrar positivt till helhetsresultatet.

Årets resultat belastas dock av flera engångsposter. Nedskrivningen av Högsätra samt kostnadsföringen av exploateringskostnader har haft en negativ påverkan på resultatet.

Det finansiella nettot utvecklades mycket starkt under året och ökade resultatet sammantaget med betydande belopp. Omplaceringar av stadens finansiella tillgångar genererade stora återföringar av tidigare orealiserade vinster och förluster, samtidigt som realiserade vinster vid omplaceringar fortsatte att stärka finansnettot. Sammantaget bidrog de finansiella posterna kraftigt till kommunens positiva resultat under 2025.

Lidingö Stads Fastighets AB redovisar för 2025 ett negativt resultat, liksom Lidingö Stads Tomtaktiebolag. Bolagens resultat påverkar koncernen negativt, men utgör en mindre del av den totala resultatutvecklingen.

Sammantaget visar kommunkoncernen ett fortsatt gott resultat 2025. Den kommunala verksamhetens stabilitet, lägre kostnader och ett starkt finansnetto har varit avgörande för årets positiva utveckling, trots vissa engångsposter som belastar resultatet.

Utveckling intäkter och kostnader

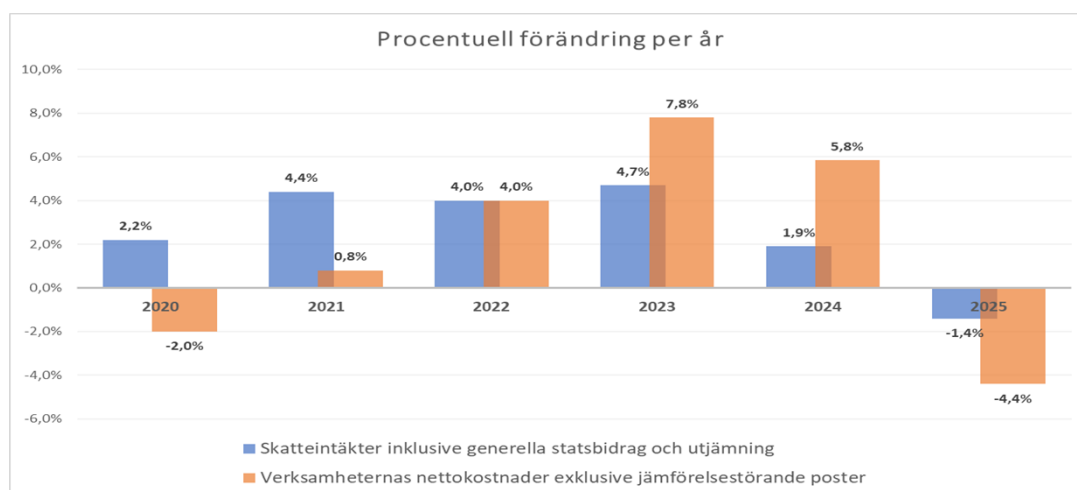
Kommunens intäkter och kostnader

Utveckling av skatteintäkterna För att långsiktigt upprätthålla ett gott ekonomiskt resultat är det avgörande att verksamhetens nettokostnader utvecklas i balans med skatteintäkterna över tid. Efter flera år med stabilt växande skatteunderlag har förutsättningarna förändrats under 2025. Skatteintäkterna minskade med 1,4 procent, främst till följd av ökade kostnader i det kommunala utjämningsystemet. Detta bidrar till att resultatets utveckling blir mer dämpad jämfört med tidigare år.

Efter pandemin har Lidingö fortsatt att ha en stark ekonomisk ställning och genomfört investeringar utan extern lånefinansiering. Samtidigt har kommunen, liksom resten av landet, hanterat betydande kostnadsökningar kopplade till inflation och snabbt stigande pensionskostnader under 2023–2024. Dessa utmaningar dämpades delvis under 2025, då pensionskostnaderna sjönk, vilket bidrog till att verksamheternas nettokostnader minskade med 4,4 procent jämfört med föregående år.

Den höga kostnadsnivån under 2023–2024 var till stor del driven av pensionskostnader men även av generella prisökningar som påverkat samtliga verksamheter. Under 2025 har kostnadsutvecklingen varit betydligt lugnare, och minskade pensionskostnader har haft en tydligt avlastande effekt på stadens ekonomi.

Procentuell förändring skatteintäkter och nettokostnader

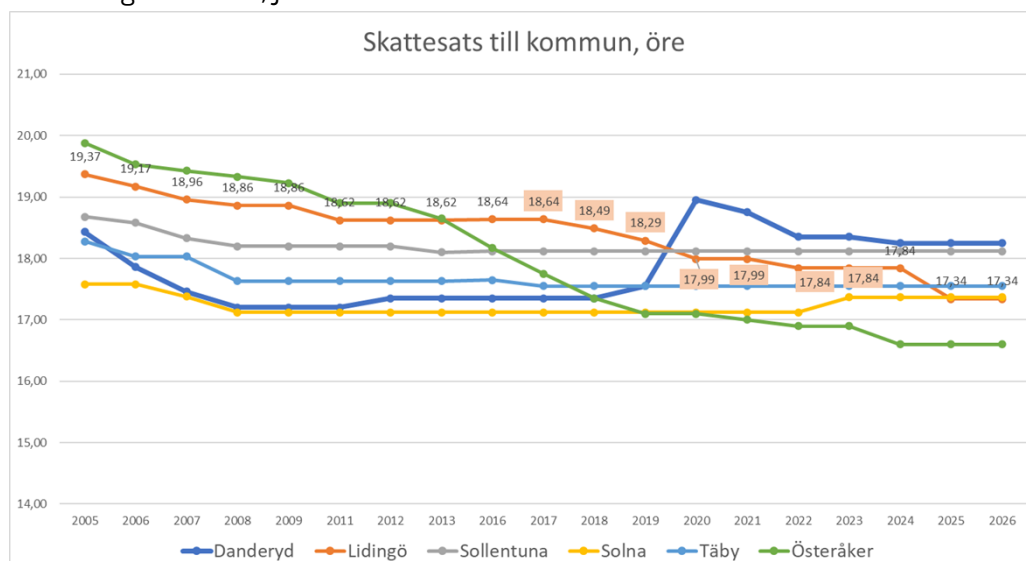


Utveckling skattesats Lidingö och fem jämförelsekommuner

Kommunalskatten är den helt dominerande inkomstkällan för en kommun. För Lidingö utgjorde den cirka 82 procent av stadens totala intäkter 2025. Beloppet uppgick till 3 152,0 miljoner kronor, inklusive generella statsbidrag och utjämning, vilket är en minskning med 1,4 procent jämfört med föregående år. Stadens skatteintäkter bestäms av kommunens skattesats och summan av invånarnas beskattningsbara inkomst.

Skattesatsen sänktes med 50 öre 2025 var 17,34 kronor. Det är den andra lägsta skattesatsen i Sverige. Skattesatsen för Stockholms läns kommuner (ovägt medel) uppgår till 18,89 kronor. Utvecklingen av skattesatsen över tid samt i relation till de fem jämförelsekommunerna syns i diagrammet nedan. 2025 sänktes skattesatsen med 50 öre och blir då 17,34 öre, vilket är den näst lägsta skattesatsen i Sverige 2025.

Förändring skattesats, jämförelsekommuner



Nettokostnaderna för verksamheterna uppgick 2025 till totalt 3 048,1 miljoner kronor exklusive jämförelsestörande poster, se not 10. Det innebär en minskning med 127,8 mnkr, motsvarande -4,4 procent, jämfört med föregående år. Denna kostnadsminskning förklaras främst av betydligt lägre pensionskostnader, efter två år av kraftiga ökningarna till följd av inflationens effekter.

Nedan följer en övergripande analys över vissa verksamhetsområdens utveckling. Fullständig analys för hela Lidingö stad beskrivs närmare i avsnittet Driftredovisning på sida 73.

Tabell 9. Driftredovisning Skolpengsram - barn och utbildning

Miljoner kronor

Driftredovisning Skolpengsram barn och utbildning	2025	2024
Barn & utbildning totalt	1440,3	1410,6
Nettokostnader - pengfinansierad verksamhet i egen regi	-0,7	-1,7
Intäkter	1 056,40	955,40
Kostnader	1 055,70	953,70
Nettokostnader - anslagsram	135	153,7
Intäkter	83,50	87,90
Kostnader	218,50	241,60
Nettokostnader - skolpengsram	1306	1258,6
Intäkter	114,9	108,1
Kostnader	1420,9	1366,7

Intäkterna ökade kraftigt mellan 2024 och 2025, +10,6 %, huvudsakligen till följd av högre statsbidrag och ökad verksamhetsvolym i vissa delar. Kostnaderna steg i nästan samma takt, +10,7 %, främst kopplat till höjda ersättningsnivåer, internhyror och prisjusteringar. Sammantaget ökade nettokostnaderna måttligt med 2,1 %, och utfallet blev 9,0 mnkr bättre än budget.

Tabell 10. Driftredovisning omsorg och stöd

Miljoner kronor

Driftredovisning omsorg och stöd	2025	2024
Omsorg och stöd totalt	1 099,7	1 062,7
Nettokostnader - Äldreomsorg	590,8	563,5
Nettokostnader - Individ och familjeomsorg	471,1	463
Nettokostnader - nämnd och ledning	37,8	36,1

Nettokostnaderna inom omsorg och stöd har ökat med totalt sett 3,5 procent under 2024. Under föregående år ökade kostnaderna med 2,9 procent. Ökningen är finns inom äldreomsorg och individ- och familjeomsorg.

Tabell 11. Driftredovisning kultur och fritid

Miljoner kronor

Driftredovisning kultur och fritid	2025	2024
Kultur och fritid totalt	127,3	103,7
Nettokostnader - Kultur, bibliotek	42,7	40,4
Nettokostnader - Idrotts- och friluftsliv	66,7	59,1
Nettokostnader - Mötesplatser unga	13,1	0
Nettokostnader - Mötesplatser unga	5	4,2

Idrottsavdelningens nettokostnader ökade med 13, främst på grund av högre avskrivningar, internränta och internhyror, delvis motvägt av lägre kostnader efter

avvecklingen av simhallen. Kulturavdelningen ökade sina kostnader med 2,3 mnkr 6 %, framför allt till följd av ett extra bidrag till Millesgården och införandet av ett nytt bibliotekssystem. Ungdomsavdelningen redovisas som ny avdelning 2025, vilket gör att jämförelse mot föregående år saknas.

Bolagens intäkter och kostnader

Tabell 12. Affärsdrivande verksamhet

Miljoner kronor

Affärsdrivande verksamhet	2025	2024	2023	2022	2021
Intäkter	68,0	58,4	64,6	54,3	51,8
Procentuell förändring intäkter	16%	-10%	19%	5%	-16%
Kostnader, inkl finansnetto	73,4	64,1	57,1	57,7	56,6
Procentuell förändring kostnader	15%	12%	-1%	2%	1%
Resultat	-5,4	-5,3	7,5	-3,6	-4,8

Bolagens intäkter uppgår totalt till 68,0 och består främst av hyresintäkter, skillnaden mot året innan beror till stor del av försäljning av fastigheter. Bolagens kostnader är främst fastighetsrelaterade och består i huvudsak av den löpande driften och det felavhjälpande respektive planerade underhållet samt avskrivningar. Under 2025 uppgick de till 73,4 mnkr, vilket är 15 procent högre än föregående år. Största skillnaden är en avsättning gjord i Lidingö Stads Tomtaktiebolag

Budgetföljsamhet

För 2025 har det inte upprättats någon koncernbudget. Nedan återges uppföljning av stadens resultat mot budget. Lidingö stad redovisar ett positivt resultat på 124,4 mnkr. Stadens orealiserade vinster avseende finansiella placeringar uppgick den sista december till 12,9 mnkr, vilket beror på att placeringarna ökat i värde. Denna post undantas sedan vid balanskravsjusteringarna. Till balanskravsresultatet återförs även tidigare års orealiserade vinster och förluster på sålda placeringar, vilket år 2025 uppgick till 74,0 mnkr. Årets resultat efter balanskravsjusteringar blir därmed 184,7 mnkr, vilket är 148,0 mnkr högre än budget.



Tabell 13. Förkortad resultaträkning

Miljoner kronor

Förkortad resultaträkning	Bokslut 2025	Budget 2025	Avvikelse 2025
Verksamhetens nettokostnader	-3 062,6	-3 159,1	96,5
Skatteintäkter efter avdrag för utjämning	3 152,0	3 184,3	-32,3
Verksamhetens resultat	89,3	25,2	64,1
Finansnetto	22,1	11,5	10,6
Orealiserade vinster/förluster	12,9	0,0	12,9
Resultat efter finansiella poster	124,4	36,7	87,7
Årets resultat	124,4	36,7	87,7
Årets resultat efter balanskravsjusteringar	184,7	36,7	148,0

Stadens resultat efter balanskravsjusteringar motsvarar 5,2 procent av verksamhetens kostnader. Därmed är det finansiella målet på minst 1 procent av verksamhetens kostnader uppnått.

- Verksamheternas nettokostnader genererar ett överskott på 96,5 mnkr. Det motsvarar en minskning med 4,4 procent jämfört med 2025. Största delen av detta förklaras av omsorgs- och socialnämndens överskott beroende på lägre volymer på 101,4 mnkr. Däremot står nedskrivningen av Högsätrahuset samt kostnadsföring av tidigare exploateringskostnader för en negativ påverkan på resultatet på totalt 55,8 mnkr.
- Skatteintäkterna med generella stadsbidrag och efter avdrag för utjämning genererar ett underskott på 32,3 mnkr. Detta motsvarar en minskning med 1,4 procent jämfört med 2024. Det beror främst på högre kostnader till utjämningsystemet.
- Finansnettot består av avkastning på stadens värdepapper och finansiella kostnader. Finansnettots resultat ligger 10,6 mnkr över budget vilket främst beror på intäktsräntor, utdelningar samt resultat vid försäljning av värdepapper och bostadsrätter. Utanför finansnettot ligger posterna orealiserade vinster/förluster, 12,9 mnkr som undantas vid balanskravsjusteringarna samt återföring av tidigare orealiserade vinster/förluster 74,0 mnkr som läggs till vid balanskravsjusteringar.

**Koncernens investerings- och finansieringsverksamhet****Tabell 14. Investeringar och långfristiga skulder (koncern)**

Miljoner kronor

Koncernen	2025	2024	2023	2022	2021
Investeringar (netto)	274,3	356,2	421,6	302,7	262,4
Procentuell förändring investeringar	-22,6	-15,5	39,3	15,4	-25,1
Långfristiga låneskulder	-	-	-	-	-
Procentuell förändring långfristiga skulder	-	-	-	-	-
Självfinansieringsgrad i procent	151%	71%	71%	141%	175%

Koncernens investeringsverksamhet legat mellan omkring 323 mnkr i snitt den senaste femårsperioden. Större projekt som bedrivits de senaste åren är projekten Nya simhallen som nu är i drift. Positivt är att det under de senaste fem åren inte behövts någon extern finansiering till koncernens investeringsverksamhet. De höga resultaten under 2020–2024 kunnat användas för att finansiera investeringarna.

Tabell 15. Självfinansieringsgrad (kommun)

Miljoner kronor

Kommunen	2025	2024	2023	2022	2021
Resultat efter balanskravsjustering	184,7	75,9	109,6	254,6	282,0
Avskrivningar och nedskrivningar	216,7	168,1	164,1	155,9	146,5
Nettoinvesteringar	252,9	335,9	393,5	298,6	252,6
Självfinansieringsgrad i procent	159%	73%	70%	137%	170%

Tabell 16. Självfinansieringsgrad (koncern)

Miljoner kronor

Koncernen	2025	2024	2023	2022	2021
Resultat efter balanskravsjustering	179,3	69,9	114,2	250,7	293,6
Avskrivningar och nedskrivningar	235,9	189,3	184,1	176,3	168,4
Nettoinvesteringar	274,3	354,2	421,6	302,7	264
Självfinansieringsgrad i procent	151%	73%	71%	141%	175%

Självfinansieringsgraden, som visar i vilken utsträckning koncernen kunnat finansiera årets investeringar med pengar som uppstått i den löpande verksamheten, har varierat stort mellan åren. Från 2020 till 2022 översteg den 100 procent vilket betyder att alla årets investeringar har kunnat finansieras med egna medel, medan den 2023 och 2024 var drygt 70%. 2025 är den en bra bit över 100%, främst pga. av lägre investeringar men även ett bättre resultat än de senaste åren.

Vid en framåtblick fortsätter koncernens investeringsbehov ligga på de senaste årens historiskt höga nivå. Byggnationen av den nya simhallen fortsätter, därutöver tillkommer demografiska behov som behöver täckas inom förskola och skola, och även inom äldreomsorg.

Soliditet

Tabell 17. Soliditet

Procent					
Soliditet	2025	2024	2023	2022	2021
Koncernen (inkl. pensionsförpliktelser)	73,9	72,5	71,9	70,9	72,9
Kommunen (inkl. pensionsförpliktelser)	75,0	75,0	74,5	73,5	75,5
Koncernen (exkl. pensionsförpliktelser)	83,3	82,0	82,8	83,9	87,5
Kommunen (exkl. pensionsförpliktelser)	84,5	83,6	84,4	85,4	88,6

Soliditeten är ett mått på koncernens långsiktiga finansiella handlingsutrymme och visar hur stor del av koncernens tillgångar som finansierats med eget kapital. En hög soliditet innebär lägre skuldsättning och större motståndskraft vid förändrade ekonomiska förutsättningar.

Koncernens soliditet uppgick vid utgången av 2025 till 83,3 procent exklusive pensionsförpliktelser, vilket innebär en fortsatt stabil nivå sett över de senaste fem åren. Jämfört med kommuner i övriga landet ligger Lidingö mycket starkt – genomsnittlig soliditet för kommunala koncerner i riket uppgick 2022 till 46 procent. Merparten av stadens pensionsförpliktelser redovisas som ansvarsförbindelse utanför balansräkningen, i enlighet med gällande lagstiftning. Om samtliga pensionsförpliktelser hade redovisats som avsättningar i balansräkningen skulle soliditeten för koncernen i stället uppgå till 73,9 procent. Ökningen jämfört med föregående år beror främst på att pensionsskulden minskat under 2025 i takt med att kostnaderna normaliserats efter de kraftiga uppgångarna 2023–2024.

Pensionsskuld

Tabell 18. Pensionsskuld

Miljoner kronor					
Pensionsskuld	2025	2024	2023	2022	2021
Pensionsförpliktelser, avsättningar inkl. särskild löneskatt	81,8	82,3	76,9	68,8	69,9
Pensionsförpliktelser, ansvarsförbindelser inkl. särskild löneskatt	533,5	554,6	614,5	692,8	718,1
Total pensionsskuld	615,3	636,9	691,4	761,6	788,0
Procentuell förändring	-3,4%	-7,9%	-12,3%	-3,4%	-1,9%

Enligt lagen om kommunal bokföring och redovisning omfattar pensionsavsättningen i balansräkningen endast pensionsförmåner intjänade efter den 1 januari 1998 samt avtal om särskild ålderspension och visstidspensioner där utbetalning har påbörjats. Pensionsavsättningen (inklusive särskild löneskatt) uppgick till 81,8 mnkr den 31 december. Staden har tecknat försäkring för ett antal personer i enlighet med gällande pensionspolicy. Det innebär att för dessa personer betalar staden löpande en premie och någon avsättning avseende deras pensioner görs därmed inte i balansräkningen. Pensionsförmåner intjänade före 1998 redovisas som en ansvarsförbindelse. Stadens totala pensionsåtagande (inklusive särskild löneskatt) uppgick till 615,3 mnkr den 31 december. Det är en minskning med 21,6 mnkr eller 3,4% procent jämfört med föregående år. Skulden sjunker successivt tack vare att utbetalningarna av pensioner är större än årets nyintjänade pensioner och ränte- och basbeloppsuppräknigen av kvarvarande skuld. Enligt nuvarande prognoser ser minskningstakten ut att fortsätta under kommande år.

Vid en jämförelse av storleken på totala skulden mätt i kronor per invånare för kommunerna i Stockholms län ligger Lidingö bra till. I snitt hade stockholmskommunerna 26 517 kr/inv i skuld under 2024. Motsvarande siffra för Lidingö var 13 164 kr/inv. Preliminär siffra för 2025 är 12 730 kr för Lidingö.

Känslighetsanalys

Nedan följer en känslighetsanalys där de monetära följderna framkommer av olika slags förändringar.

Tabell 19. Känslighetsanalys olika åtgärder

Miljoner kronor

Känslighetsanalys	2026
Investeringsvolym förändring 50 mnkr	+/- 3 mnkr
Verksamhetens intäkter förändring 1%	+/- 7 mnkr
Verksamhetens kostnader förändring 1%	+/- 37 mnkr
Personalkostnader, hela staden förändring 1%	+/- 17 mnkr
Peng inom UN förändring 1%	+/- 14 mnkr
Peng inom OSN förändring 1%	+/- 9 mnkr
Anslag UN och OSN förändring 1%	+/- 5 mnkr
Anslag TFN, KFN, MSK och SLK förändring 1%	+/- 4 mnkr
Skatteförändring 10 öre	+/- 23 mnkr

Slutsatser avseende resultat och ekonomisk ställning

Lidingö stads ekonomiska ställning är fortsatt stark. Årets resultat efter balanskravsjusteringar ger ett överskott på 184,7 miljoner kronor och stadens finansiella resultatmål har uppnåtts de tio senaste åren. Den starka utvecklingen av skatteintäkterna i kombination med god kostnadskontroll i stadens verksamheter har möjliggjort fyra skattesänkningar. 15 öre år 2018, 20 öre 2019, 30 öre år 2020

och 15 öre 2022. 2025 kom en femte sänkning, denna gång på 50 öre. Staden har en god soliditet som uppgår till 84,5 procent och för att täcka stadens pensionsåtagande finns på kapitalmarknaden avsatta medlen. Borgensåtagandena är begränsade och de av staden helägda bolagen har betydande tillgångar. I jämförelse med många andra kommuner har Lidingö goda ekonomiska förutsättningar. En utmaning de kommande åren för Lidingö och för alla Sveriges kommuner är att hantera den demografiska förändringen med allt fler äldre samtidigt som antalet tillkommande individer i arbetsför ålder inte ökar i samma grad.

2.7 Balanskravsresultatet

Enligt lagen om kommunal bokföring och redovisning har kommunerna ett balanskrav, det vill säga att intäkterna ska överstiga kostnaderna. Realisationsvinster ska inte inräknas i intäkterna då avstämning mot balanskravet görs. Staden har för egen del även valt att vid avstämningen exkludera exploateringsintäkter. Därefter finns det möjlighet att gottgöra resultatet för realisationsvinster/ förluster som uppstått vid avyttring av tillgångar om dessa avyttringar bidrar till en god ekonomisk hushållning (t.ex. kostnadsbesparingar) i framtiden. Återföring ska också ske avorealiserade vinster och förluster i värdepapper. Efter dessa justeringar redovisas ett resultat efter balanskravsjusteringar. Om resultatet så medger och fullmäktige så beslutar görs sedan reservering till resultatutjämningsreserven alternativt lyfts medel fram från resultatutjämningsreserven för att hantera negativa resultat efter balanskravsjusteringar. Lidingö har sedan införandet år 2000 uppfyllt balanskravet, med 2004 som enda undantag. Det underskottet täcktes direkt året därpå.

Sista steget i balanskravsutredningen är en bedömning av reservering/återföring av medel till resultatreserven, samt återföring av medel från resultatutjämningsreserven. Kommunen förfogar även över en resultatutjämningsreserv som vid ingången av 2025 uppgick till 192,7 mnkr.

Staden kan efter det finansiella målet är uppnått reservera medel i en resultatreserv. Den årliga reserveringen får uppgå till en procent av summan av skatteintäkter samt generella statsbidrag och kommunalekonomisk utjämning. En avsättning om 31 mnkr förslås därför 2025.

Årets balanskravsresultat uppgår således till 153,7 mnkr.

Tabell 20. Balanskravsutredning

Miljoner kronor

Balanskravsutredning	2025	2024	2023
Årets resultat enligt resultaträkningen	124,4	153,0	209,3
- Samtliga realisationsvinster	-0,8	-0,1	-
+ Realisationsvinster enligt undantagsmöjlighet	-	-	-
+ Realisationsförluster enligt undantagsmöjlighet	-	-	-
-/+ Orealiserade vinster och förluster i värdepapper	-12,9	-131,7	-103,4
+/- Återföring av orealiserade vinster och förluster i värdepapper	74,0	54,7	3,7
= Årets resultat efter balanskravsjusteringar	184,7	75,9	109,6
- Reservering av medel till resultatreserv	-31,0	-32,0	-
+ Användning av medel från resultatreserv	-	-	-
+ Användning av medel från resultatutjämningsreserv	-	-	-
= Årets balanskravsresultat	153,7	43,9	109,6

2.8 Väsentliga personalförhållanden

En attraktiv arbetsmiljö är viktig för att kunna behålla och rekrytera viktig kompetens för framtiden. Staden arbetar fortsatt det utvecklingsarbete som tidigare initierats med målstyrning och involvering i verksamhetens målarbete.

Ledarskapet är väsentligt för att verksamheten ska lyckas i sitt arbete och för att styra och leda hela vår organisation åt det önskade hållet. Staden arbetar därför med ett ledarprogram, syftet med programmet är att utveckla ledarskapet och ge en samsyn på chefs- och ledarrollen i Lidingö stad. En insats startades under 2025 kopplat till att stärka kompetensen hos stadens förvaltningsledningsgrupper om det systemteoretiska ledarskapet, förhoppningen är att den insatsen även stärker samarbetet mellan förvaltningarna.

Sjukfrånvaro Sjukfrånvaron ligger fortfarande högre än stadens målsättning. Sjukfrånvaron för året slutade på 7,2% vilket är något högre jämfört med föregående år.

Tabell 21. Sjukfrånvaro

Procent

Ålder	Kvinnor 2025	Män 2025	Totalt 2025	Totalt 2024
0-29	6,4%	6,6%	6,5%	7,2%
30-49	6,9%	3,2%	5,7%	6,7%
50-	7,6%	6,2%	7,2%	7,7%
Total	7,2%	4,8%	6,5%	7,2%
Frånvaro högre än 60 dagar*	53,6%	43,2%	51,2%	56,3%

*Långtidssjukfrånvaro i procent av total sjukfrånvaro

Systematiskt arbetsmiljöarbete Samtliga förvaltningar och nämnder bedriver ett systematiskt arbetsmiljöarbete i enlighet med stadens riktlinjer, arbetsmiljölagen och Arbetsmiljöverkets föreskrifter. Arbetet följer fastställda årshjul och dokumenteras i stadens stödsystem KIA. En årlig uppföljning av det systematiska arbetsmiljöarbetet har genomförts i samtliga verksamheter.

Arbetsmiljöarbetet omfattar regelbundna riskbedömningar, skyddsronder och uppföljning av både fysisk, organisatorisk och social arbetsmiljö. Arbetsmiljö är en stående punkt på arbetsplatsträffar, och samverkan sker löpande med skyddsombud och fackliga företrädare. Medarbetarsamtal genomförs enligt plan och inkluderar dialog om arbetsmiljö, hälsa och arbetssituation.

Gemensamma arbetsmiljörisker som identifierats är hög arbetsbelastning och stress, särskilt i samband med organisationsförändringar, resursbrist och personalomsättning. Inom flera verksamheter har även risker kopplade till hot, och våld uppmärksammats, främst i verksamheter med myndighetsutövning, skola,

omsorg och publik verksamhet. Viss sårbarhet har också identifierats där verksamheter är beroende av enskilda medarbetares kompetens.

För att hantera riskerna har åtgärder vidtagits såsom rekryteringar, omprioritering av arbetsuppgifter, tydligare rutiner, utbildningsinsatser inom arbetsmiljö och ledarskap samt genomförda risk- och konsekvensanalyser. Nya chefer och medarbetare erbjuds introduktions- och utbildningsinsatser, och arbete pågår med att stärka det förebyggande arbetsmiljöarbetet.

Rapportering av olyckor, tillbud och risker sker i KIA. Antalet rapporterade ärenden har ökat i flera verksamheter, vilket ses som ett uttryck för ökad kännedom om systemet. Uppföljning och klarmarkering av ärenden har förbättrats, men fortsatt fokus finns på skyndsamt hantering och avslut av samtliga ärenden.

Sammantaget bedöms det systematiska arbetsmiljöarbetet fungera väl och vara etablerat i organisationen, med fortsatt utvecklingsbehov främst avseende arbetsbelastning, uppföljning av skyddsronder samt det förebyggande arbetet kring hot, våld och organisatorisk sårbarhet.

Under 2025 skrevs även ett nytt samverkansavtal mellan arbetsgivaren och arbetstagarparterna vilket parterna hoppas ska leda till ett ännu tydligare arbetsmiljöarbete.

Medarbetarenkät Varje år genomför staden en medarbetarenkätundersökning. De nio frågorna mäter Hållbart medarbetarengagemang (HME). Frågorna är framtagna av Sveriges kommuner och regioner. I årets undersökning fick resultatet 81 vilket är samma som förra årets. Efter enkätens resultat arbetar varje arbetsplats med resultatet för se hur de kan utveckla sin verksamhet.

Likabehandling Vid årets lönekartläggning 2025 har det inte upptäckts några osakliga löneskillnader mellan män och kvinnor som inte kan förklaras av könsneutrala faktorer. Utifrån resultatet kan det konstateras att det i staden generellt förs en jämställd lönepolitik. Staden arbetar långsiktigt med att öka lönespridningen i alla befattningsgrupper. Lönen ska stimulera till förbättringar av verksamhetens effektivitet, produktivitet och kvalitet. Därför ska lönen vara individuell och differentierad och avspegla uppnådda mål och resultat. Då inga osakliga löneskillnader framkommit mellan könen 2025 görs inga åtgärder för enskilda yrken baserat på detta resultat.

Kompetensförsörjning Våra medarbetare är vår viktigaste resurs och konkurrensen om arbetskraften blir allt tuffare. En föränderlig omvärld ställer nya krav på kompetens och utveckling samtidigt som vi står inför en stor demografisk utmaning där personer i arbetsför ålder inte ökar i samma takt som gruppen 80 år och äldre.

Tabell 22. Avgångsorsaker

Antal			
Avgångsorsaker	2025	2024	
Avgång egen begäran	161	151	
Avgång pension	42	48	
Övrig avgång	22	17	
Summa	225	216	

I stadens inriktningsmål har kommunfullmäktige fastslagit att Lidingö stad ska vara en attraktiv arbetsgivare som klarar en god kompetensförsörjning. Det innebär att vi både ska behålla och utveckla dem som redan arbetar hos oss samt attrahera nya medarbetare samt se över förändrade arbetsätt.

Strategisk kompetensförsörjning handlar om att möta framtiden med rätt kompetens och resurser för att klara av att bedriva en kvalitetssäker verksamhet som uppnår satta mål och därmed ger bästa möjliga service till Lidingöborna. En lyckad kompetensförsörjning bygger på en aktiv omvärldsbevakning, regelbunden analys av framtida behov, inventering av nuvarande resurser och en medveten plan för att hitta flera vägar för att klara av kompetensutmaningen.

Under 2025 arbetade staden fram sitt arbetsgivarvarumärke för att kunna stärka sin position hos potentiella kandidater i de rekryteringar vi kommer att ha behov av framöver.

Tabell 23. Tillsvidareanställda

Antal			
Förvaltning	Kvinnor 2025	Män 2025	Totalt 2025
Stadsledningskontoret	80	50	130
Miljö- och stadsbyggnadskontoret	27	13	40
Tekniska förvaltningen	18	23	41
Fastighetsförvaltningen	13	27	40
Lärande- och kulturförvaltningen	857	318	1175
Omsorgs- och socialförvaltningen	477	190	667
Totalt	1472	641	2093



Tabell 24. Åldersfördelning tillsvidareanställda

Antal			
	Ålder	2025	2024
	0-29 år	141	150
	30-49 år	962	1014
	50 år -	990	991
	Totalt	2093	2155

Tabell 25. Medelålder tillsvidareanställda

Antal			
	Kön	2025	2024
	Kvinna	48	48
	Man	46	46
	Totalt	47	47

2.9 Förväntad utveckling

Omvärld ekonomi SKR beräknar att den globala ekonomin växer med omkring 3 procent per år framöver, vilket är något lägre än det historiska genomsnittet. För svensk konjunktur visar utfall och indikatorer tydliga tecken på att återhämtningen nu har påbörjats. BNP-tillväxten tar fart 2026 och 2027, där hushållens konsumtion utgör den starkaste drivkraften. Konjunkturuppgången gynnas av en expansiv ekonomisk politik och av att osäkerheten kring tullar minskat något. Den starkare tillväxten gör att läget på arbetsmarknaden förbättras, även om det sker med en viss fördröjning. Under ytan har olika delar av arbetsmarknaden utvecklats påtagligt olika, där det främst är tillfälligt anställda och företagare som har blivit arbetslösa, medan fast anställda har ökat. Sedan slutet av 2025 har sysselsättningen stigit. Under konjunkturåterhämtningen väntas fler nya jobb genereras framöver och arbetslösheten bedöms därmed falla fram till 2028.

Skatteunderlaget Utifrån SKR:s prognoser ökar skatteunderlaget för 2026 snabbt, och klart snabbare än i fjol. Kalkylåren 2028–2029 ökar skatteunderlaget med 4,3 procent per år, i linje med det historiska genomsnittet. Dessa år fortsätter sysselsättningstillväxten att avta, men denna försvagning beräknas i stort sett kompenseras av övriga delar till skatteunderlaget.

Att priserna för verksamhetskostnaderna i kommunerna under 2025 i princip var oförändrade innebar att skatteunderlaget i reala termer ökade kraftigt; med 4,3 procent. Även 2026 och 2027 ser den reala ökningen av skatteunderlaget ut att bli god, eftersom pensionskostnaderna hålls tillbaka av låga ökningar av prisbasbeloppet. Åren därefter, 2028–2029, väntas prisbasbeloppet öka i högre takt vilket trycker ner den reala skatteunderlagstillväxten dessa år. Trots den förbättrade ekonomiska utvecklingen så har kommunernas köpkraft varaktigt försvagats i jämförelse med åren 2021–2022.

Demografisk utmaning Ett skäl till att det är viktigt att få upp sysselsättningen bland grupper som står långt från arbetsmarknaden är att det kommande år riskerar bli brist på arbetskraft både till näringslivet och till välfärden. Förutom arbetsmarknadsinsatser ställer det krav på kommuner och regioner att förändra arbetssättet och i högre grad använda tekniska lösningar som ger invånarna möjlighet att själva göra delar av de tjänster som annars kräver personella resurser.

Ett av skälen till den annalkande arbetskraftsbristen handlar om att det nu ser ut att bli en period med låg befolkningstillväxt. Ökningen av befolkningen i arbetsför ålder beräknas vara lägre än det demografiska trycket varje år fram till och med 2035, vilket innebär risk för brist på både finansiering och arbetskraft.

Budget Kommunfullmäktige har fastställt budget för 2026 och plan för 2027–2028 där förväntad utveckling för kommande period beskrivs. En generell uppräknings med 2,2 procent tilldelades samtliga nämnder. Utöver den generella uppräknings tilldelades ökade resurser för skola, vård och omsorg samt stadens lokalförsörjning. Dessutom justerades nämndernas ramar för ändrade volymer och behov inom skola, vård och omsorg för hela planperioden.

Investeringar Det är omfattande investeringar även åren framöver. För planperioden 2026–2028 planeras investeringsutgifter för drygt en miljard kronor. Koncernen för Lidingö stad har varit fri från långfristig upplåning under flera år. Finansiering av investeringar sker med tidigare års goda resultatöverskott, planerade exploateringsprojekt, uppbyggda finansiella medel samt löpande kassaflöde.

Tabell 26. Lidingö stads budget 2026 och plan 2027–2028

Resultaträkning, miljoner kronor			
Resultaträkning	Budget 2026	Plan 2027	Plan 2028
Verksamhetens intäkter	696,9	712,2	727,9
Verksamhetens kostnader	-3 772,9	-3 860,1	-3 964,9
Avskrivningar	-182,2	-183,7	-183,4
Verksamhetens nettokostnader	-3 258,1	-3 331,6	-3 420,4
Skatteintäkter	3 955,0	4 109,6	4 282,4
Generella statsbidrag och utjämning	-670,2	-701,9	-780,5
Verksamhetens resultat	26,7	76,1	81,6
Finansnetto	15,8	18,4	20,1
Orealiserade vinster/förluster	-	-	-
Årets resultat	42,5	94,6	101,6
Resultat efter balanskravsjusteringar	42,5	94,6	101,6

3 Året i siffror

3.1 Resultaträkning

Tabell 27. Resultaträkning

Miljoner kronor

Resultaträkning	Not	Staden Bokslut 2025	Staden Budget 2025	Staden Bokslut 2024	Koncernen Bokslut 2025	Koncernen Bokslut 2024
Verksamhetens intäkter	3,10	706,4	677,4	692,4	745,0	722,9
Verksamhetens kostnader	4,10	-3 552,4	-3 649,9	-3 728,0	-3 579,0	-3 747,1
Avskrivningar	5	-216,7	-186,6	-168,1	-235,8	-188,3
Verksamhetens nettokostnader		-3 062,6	-3 159,1	-3 203,7	-3 069,8	-3 212,5
Skatteintäkter	6	3 815,8	3 809,6	3 750,2	3 815,8	3 750,2
Generella statsbidrag och utjämning	7	-663,8	-625,3	-553,3	-663,8	-553,3
Verksamhetens resultat		89,3	25,2	-6,8	82,2	-15,6
Finansiella intäkter	8	56,5	13,8	280,5	55,7	279,8
Finansiella kostnader	9	-21,4	-2,3	-120,7	-18,9	-117,1
Resultat efter finansiella poster		124,4	36,7	153,0	118,9	147,0
Årets resultat		124,4	36,7	153,0	118,9	147,0



3.2 Balansräkning

Tabell 28. Stadens Balansräkning

Miljoner kronor

Balansräkning	Not	Staden 31 dec 2025	Staden 31 dec 2024	Koncernen 31 dec 2025	Koncernen 31 dec 2024
Immateriella anläggningstillgångar	11	0,5	1,0	0,5	1,0
Mark, byggnader och anläggningar	12	3 768,1	3 738,8	3 958,6	3 909,3
Maskiner och inventarier	13	58,2	61,6	58,2	61,6
Finansiella anläggningstillgångar	14	148,2	150,2	107,1	109,1
Uppskjuten skattefordran		-	-	5,9	5,4
Andra långfristiga fordringar		248,3	206,8	248,3	206,8
Summa anläggningstillgångar		4 223,4	4 158,4	4 378,7	4 293,2
Exploateringsfastigheter	15	0,0	24,3	0,0	24,3
Övriga fordringar	16	1 052,1	1 096,9	284,8	330,8
Kortfristiga placeringar	17	1 029,9	1 081,4	1 029,9	1 081,4
Kassa och bank	18	163,5	29,4	210,6	89,8
Summa omsättningstillgångar		2 245,5	2 232,0	1 525,3	1 526,3
SUMMA TILLGÅNGAR		6 468,9	6 390,4	5 903,9	5 819,5
Eget kapital	19	5 468,8	5 344,6	4 915,3	4 793,7
varav årets resultat		124,4	153,0	118,9	147,0
varav resultatreserv	19	32,0	32,0	63,0	32,0
varav resultatutjämningsreserv	19	192,7	192,7	192,7	192,7
Avsättningar för pensioner och liknande förpliktelser	20	81,8	82,3	81,8	82,3
Andra avsättningar	21	14,5	13,5	19,3	13,5
Summa avsättningar		96,3	95,8	101,1	95,8
Uppskjuten skatt		-	-	1,4	1,4
Andra långfristiga skulder	22	349,7	356,4	330,5	334,0
Summa långfristiga skulder		349,7	356,4	331,9	335,4
Övriga kortfristiga skulder	23	554,0	593,6	555,6	594,7
Summa kortfristiga skulder		554,0	593,6	555,6	594,7
SUMMA EGET KAPITAL, AVSÄTTNINGAR OCH SKULDER		6 468,9	6 390,4	5 903,9	5 819,5



Panter och ansvarsförbindelser					
Panter och därmed jämförliga säkerheter		Inga	Inga	Inga	Inga
Ansvarsförbindelser					
Pensionsförpliktelser som inte tagits upp bland skulder och avsättningar	24	533,5	554,6	533,5	554,6
Övriga ansvarsförbindelser	25	511,7	465,5	511,7	465,5



3.3 Kassaflödesanalys

Tabell 29. Kassaflödesanalys

Miljoner kronor

Kassaflödesanalys	Staden Jan-dec 2025	Staden Jan-dec 2024	Koncern Jan-dec 2025	Koncern Jan-dec 2024
DEN LÖPANDE VERKSAMHETEN				
Årets resultat	124,4	153,0	118,9	147,0
Justering för ej likviditetspåverkande poster:				
Vinst vid försäljning av anläggningstillgångar	-0,8	-	-0,8	-
Avskrivningar (not 5)	182,1	168,1	201,3	188,3
Nedskrivningar (not 5)	34,6	-	34,6	-
Utrangeringar (not 4)	10,2	1,6	8,1	1,6
Omklassificering materiella anläggningstillgångar (not 12, 13)	0,5	-0,2	-15,0	-0,2
Gjorda avsättningar (not 20, 21)	0,5	6,9	5,3	6,9
Orealiserade vinster/förluster	61,1	-77,0	61,1	-77,0
Övriga justeringsposter	-	0,8	-	-
Medel från verksamheten före förändring av rörelsekapital	413,4	253,2	414,3	266,6
Ökning/minskning kortfristiga fordringar (not 15, 16)	69,1	47,1	70,0	49,2
Ökning/minskning kortfristiga placeringar (not 17)	-9,6	37,9	-9,6	37,9
Ökning/minskning kortfristiga skulder (not 23)	-39,6	13,6	-39,1	6,9
Kassaflöde från den löpande verksamheten	433,3	351,8	435,6	360,6
INVESTERINGSVERKSAMHETEN				
Investering i materiella anläggningstillgångar (not 12, 13)	-252,9	-335,9	-274,3	-354,2
Försäljning av materiella anläggningstillgångar (not 12, 13)	0,8	0,1	0,8	0,1
Försäljning av finansiella anläggningstillgångar	2,0	6,8	2,0	7,3
Kassaflöde från investeringsverksamheten	-250,9	-329,0	-264,2	-346,8
Finansierings över-/underskott	182,4	22,8	163,3	13,8
FINANSIERINGSVERKSAMHETEN				
Ökning/minskning långfristiga fordringar	-41,5	-78,6	-39,0	-79,3
Ökning/minskning långfristiga skulder (not 22)	-6,7	-7,1	-3,5	-6,1
Kassaflöde från finansieringsverksamheten	-48,2	-85,7	-42,5	-85,4
Årets kassaflöde	134,2	-62,9	120,8	-71,7
Likvida medel vid årets början (not 18)	29,4	92,3	89,8	161,5
Likvida medel vid periodens/årets slut (not 18)	163,5	29,4	210,6	89,8

3.4 Noter

Not 1. Redovisningsprinciper

Årsredovisningen är upprättad i enlighet med lag (2018:597) om kommunal bokföring och redovisning (LKBR). Staden följer redovisningsprinciperna utgivna av RKR.

Leasing

Från och med 2024-01-01 redovisar Lidingö stad leasing och hyra av lös och fast egendom i enlighet med RKR R5. Finansiella avtal redovisas som anläggningstillgång och förpliktelsen att betala leasingavgiften redovisas som skuld i balansräkningen.

Till detta så ökade årets resultat med 1,1 mnkr: verksamhetens kostnader (lokalhyror) minskade med 9,1 mnkr, avskrivningar ökade med 3,5 mnkr och räntekostnader ökade med 4,5 mnkr. Koncernens förändringar; verksamhetens kostnader (lokalhyror) minskade med 6,5 mnkr, avskrivningar ökade med 2,5 mnkr och räntekostnader ökade med 2,8 mnkr. Posterna är jämförelsestörande, se not 10.

Sammanställda räkenskaper

De sammanställda räkenskaperna har upprättats enligt förvärvsmetoden. Det innebär att stadens bokförda värden på aktier i dotterbolagen eliminerats mot dotterbolagens egna kapital vid förvärvstillfället. Bolagens obeskattade reserver redovisas i den sammanställda redovisningen som uppskjuten skatt och eget kapital enligt redovisningsrådets rekommendation.

Interna mellanhavanden

Intäkter och kostnader

Interna mellanhavanden i form av intäkter och kostnader har eliminerats. I år har eliminering skett med 29,3 mnkr och avser i huvudsak el, vatten och avlopp samt förhyrda lokaler samt 1,8 mnkr gällande räntekostnader.

Fordringar och skulder

Interna fordringar och skulder har eliminerats. I år har eliminering skett med 795,9 mnkr och avser i huvudsak lånet från Lidingö stad till Lidingö Stads Fastighets AB på 776,2 mnkr men även kortfristig utlåning mellan bolagen och staden.

Periodisering

Periodisering innebär att intäkter och kostnader hänförs till det verksamhetsår de avser. I årsbokslutet har alla poster av väsentlig storlek periodiserats, vilket har satts till 100 tkr.

Intäkter

Kommunalskatten är baserad på taxering 2025 (inkomster 2024) samt en uppräkningsfaktor fastställd av regeringen. Fram till det att taxering 2025 är färdigbehandlad av skattemyndigheten är den preliminär. 2025 års resultat har påverkats av slutavräkningen avseende 2024 samt den av Sveriges kommuner och regioner prognostiserade slutavräkningen för 2025 som utkom december månad. En senare prognos för slutavräkning 2025 har sedan dess utgivits i februari.

Statsbidrag redovisas i enlighet med det aktuella bidragets villkor och restriktioner.

Investeringsbidrag och anslutningsavgifter som erhållits redovisas bland långfristiga skulder och periodiserats samt intäktsförts över berörda anläggningars nyttjandeperiod.

Personalkostnader

Löner och sociala avgifter periodiseras med undantag för lön till timavlönade, vilka har efterskottslön. Även semester-, ferie och uppehållslöneskuldens förändring redovisas som en personalkostnad.

Värdering

Omsättningstillgångar

Omsättningstillgångarna har tagits upp till det lägsta av anskaffningsvärdet och det verkliga värdet på balansdagen. Kortfristiga fordringar har i princip en förfallotid inom ett år från balansdagen. För värdering av finansiella placeringar, se nedan.

Anläggningstillgångar

Anläggningstillgångar är tillgångar som är avsedda för stadigvarande bruk eller innehav. Med stadigvarande bruk för anläggningar, maskiner och inventarier avses i princip tillgångar med en ekonomisk livslängd överstigande tre år. För aktivering av fastigheter och tekniska anläggningar är beloppsgränsen fyra basbelopp, och för immateriella tillgångar samt maskiner och inventarier är gränsen ett basbelopp.

Anläggningstillgångarna har i balansräkningen tagits upp till anskaffningsvärdet.

Enligt rekommendation R4 Materiella anläggningstillgångar tillämpar Lidingö stad komponentredovisning. Komponentredovisning innebär att en tillgång delas in i ett

antal komponenter som sedan skrivs av var för sig utifrån den enskilda komponentens förväntade nyttjandetid. För att klassificeras som en investering ska åtgärden leda till att anläggningens prestanda och/eller servicepotential förbättras jämfört med den prestanda och/eller servicepotential som rådde vid tidpunkten för åtgärden samt överstiga 4 prisbasbelopp. Åtgärder som syftar till att upprätthålla och avhjälpa fel så att byggnaden är i fortsatt driftdugligt skick, ska redovisas som en kostnad den period de uppkommer.

För materiella och immateriella anläggningstillgångar har anskaffningsvärdet minskats med avskrivningar enligt linjär metod. Avskrivning på anskaffningsvärden har skett enligt plan efter bedömning av varje tillgångs nyttjandeperiod. Respektive komponent skrivs av utifrån dess förväntade nyttjandeperiod. Omprövning av nyttjandeperioden sker om det finns omständigheter som pekar på att det är nödvändigt.

Stadens avskrivningstider redovisas bland noterna och mer detaljerat i tabell nedan, dock kan undantag göras från dessa vid individuella bedömningar. Vägledning finns i stadens riktlinjer för komponentredovisning. Avskrivningstiderna för maskiner o inventarier är minst 3 år, och för immateriella anläggningstillgångar minst 5 år.

Avskrivning påbörjas då en anläggning tas i bruk eller månaden efter det att en inventarie inköpts.

Samtliga räntekostnader redovisas i resultaträkningen.

Tabell 30. Avskrivningstider enligt riktlinjer för komponentredovisning

År	År
Fastighet	År
Markanläggning	30
Stomme	60-100
Fasader, yttertak, ledningsnät värme, sanitet och ventilation	40
Entrépartier, fönster, papptak, elledningar och -centraler, porslin	30
Ventilationsaggregat, storkök, innerväggar 50% m.m.	20
Styr och regler, belysning, driftslarm, markutrustning m.m.	15
Vitvaror, passagekontrollsystem, inbrottslarm m.m.	10
Verksamhetsanknutna investeringar/hyresgästanpassningar	beror på åtgärd
Vatten och avlopp komponenter	År
Pumpstation huskropp	50
Pumpstation rörgalleriet	20-30
Pumpstation pump	10-15
Vattentorn	beror på åtgärd
VA-ledningar	50-70
Gata/park komponenter	År
Lokalväg slitlager	30
Gång- och cykelväg slitlager	30
Huvudväg slitlager	10-20
Bussväg slitlager	10
Belysning fundament	40
Belysning stolpe	40
Belysning armatur/styrutrustning	20
Bryggor/kajer grund	30-40
Topp/slitlager	10-20
Strandskoningar grund	40
Cirkulationsplats slitlager	15-20
Cirkulationsplats markanläggning	10
Parkeringsplatser slitlager	30
Parkeringsplatser markanläggning	10
Park/lekplats under jord	40
Park/lekplats över jord	15
Broar/viadukter/gångbroar	40
Lidingöbron	80-100
Torg grundläggning	40
Torg plattor/slitlager	30
Torg markanläggning	15
Trafiksäkerhet/trafikanordningar	10
Tillgänglighetsåtgärder	10

Placeringsmedel

Staden följer rekommendationen från Rådet för kommunal redovisning, enligt vilken placeringsmedel oavsett klassificering som omsättningstillgång eller anläggningstillgång, ska tas upp till det verkliga värdet på balansdagen. Innehavet värderas per innehav och går att följa på separata objekt i redovisningen.

Pensioner

Enligt lagen om kommunal bokföring och redovisning omfattar pensionsavsättningen i balansräkningen pensionsförmåner intjänade efter 1 januari 1998, garanti- och delpensioner samt visstidspensioner under utbetalning.

Övriga pensionsförmåner intjänade före 1998 samt pensionsförpliktelser enligt visstidsförordnanden, där utbetalning inte påbörjats, redovisas som ansvarsförbindelser.

Staden har försäkrat åtagandet avseende de förmånsbestämda pensionerna. För gruppen ledande befattningshavare med en pensionsgrundande lön över 10 inkomstbasbelopp erbjuds också en alternativ pensionslösning som är premiebestämd för individen.

Avsättningen i balansräkningen består av stadens åtagande för förmånsbestämda pensioner som var under utbetalning vid tillfället då försäkring tecknades. Därutöver finns åtaganden för ett antal garanti- och delpensioner, visstidspensioner samt särskild avtalspension.

Särskild löneskatt utgår på under året utbetalda pensioner inklusive premiebetalningar för försäkrade pensionsförmåner. Enligt rekommendation från Rådet för kommunal redovisning ska särskild löneskatt på pensioner periodiseras. Den särskilda löneskatten ska redovisas enligt samma principer som gäller för pensioner, den så kallade blandmodellen.

För förtroendevalda med en tjänstgöringsgrad över 40 procent gäller dels pensionsbestämmelser för förtroendevalda (PBF) och för flertalet förslag till bestämmelser om omställningsstöd, pension samt familjeskydd till förtroendevalda (OPF-KL18). Pensionsbestämmelserna är antagna av kommunfullmäktige. Pensionsförmånerna kan bestå av visstidspension och åldersperson.

Pensionsförpliktelserna är beräknade av Skandia och beräkningsgrunden som används är RIPS21. Pensionsavsättningens förändring redovisas i resultaträkningen såsom en rörelsedel och en finansiell del. Samtliga pensionsutbetalningar redovisas bland verksamhetens kostnader.

Definition nyckeltal årsredovisningen

Nettoinvesteringar definieras som Bruttoinvesteringar med avdrag för de investeringsbelopp som finansierats med offentliga bidrag. I avsnittet 5 Investeringsredovisning redovisas bruttoinvesteringar. På övriga ställen i årsredovisningen redovisas nettoinvesteringar.

Självfinansieringsgrad definieras som resultat minus extraordinära poster och realiserade vinster plus avskrivningar dividerat med nettoinvesteringar.

Soliditet definieras som eget kapital dividerat med totalt kapital.

Soliditet inklusive pensionsförpliktelse definieras som eget kapital minus pensionsförpliktelser som ligger som en ansvarsförbindelse dividerat med totalt kapital.

Not 2. Uppskattningar och bedömningar

Nedan redovisas väsentliga uppskattningar och bedömningar som ligger till grund för de finansiella rapporterna.

Avsättning av deponi görs årligen enligt bedömning av den tekniska kompetensen inom organisationen. Beloppet uppgick till 1,0 mnkr under 2025.

Vad gäller tvister finns det inget belopp upptaget i bokslutet 2025.

Det staden tillämpar som fast bedömningskriterium för jämförelsestörande poster är att vinsten från försäljning av anläggningstillgångar alltid ska redovisas som jämförelsestörande. Under 2025 fanns 0,8 mnkr för realisationsvinster från mark- och fastighetsförsäljningar. Ytterligare poster kan tillkomma och då sker en separat bedömning för dem enskilda händelserna.

Lidingö stad periodiserar riktade statsbidrag enligt gällande normering. Vid osäkerhet tillämpas dock försiktighetsprincipen. Föreligger det en väsentligt hög risk att statsbidraget behöver återbetalas i samband med slutredovisning året därpå, redovisas inte någon intäkt i bokslutet. Statsbidragen bokförs på balanskonto för förutbetalda intäkter och intäktsförs efterhand som verksamheterna har kostnader. Det belopp som återstår vid årsbokslutet ligger kvar tills återbetalning sker. Återbetalning sker normalt under första kvartalet kommande år.

**Not 3. Verksamhetens intäkter**

Miljoner kronor

Verksamhetens intäkter	Staden 2025	Staden 2024	Koncern 2025	Koncern 2024
Försäljningsintäkter	30,9	1,4	30,9	1,4
Taxor och avgifter	265,3	252,0	261,7	249,2
Hyror och arrenden	117,2	118,1	166,5	164,8
Bidrag och kostnadsersättningar från staten	209,4	191,3	209,4	191,3
EU-bidrag	1,0	0,6	1,0	0,6
Övriga bidrag	10,2	7,1	10,2	7,1
Försäljning av verksamhet och konsulttjänster	61,7	68,9	49,0	55,5
Realisationsvinster på anläggningstillgångar	0,8	0,1	0,8	0,1
Övriga verksamhetsintäkter	10,0	52,9	15,6	53,0
Summa	706,4	692,4	745,1	722,9

Tomträttsavgälder

Kategori	Antal (och kvm)		Taxeringsvärde		Intäkter	
	2025	2024	2025	2024	2025	2024
Småhus	1 (1346)	1 (1346)	11,8	11,8	0,3	0,3
Flerfamiljshus	6 (12 398)	6 (12 398)	77,8	79,7	1,1	1,1
Industri	4 (11 429)	4 (11 429)	39,6	25,6	0,9	0,9
Övrigt	2 (5 164)	2 (5 164)	16,5	15,4	0,2	0,2
Summa	13 (30 337)	13 (30 337)	145,7	132,6	2,5	2,5

Not 4. Verksamhetens kostnader

Miljoner kronor

Verksamhetens kostnader	Staden 2025	Staden 2024	Koncern 2025	Koncern 2024
Personalkostnader exklusive pensionskostnader	1 470,5	1 452,2	1 470,5	1 452,3
Pensionskostnader	187,9	452,5	187,9	452,5
Lämnade bidrag	54,2	67,3	54,2	67,3
Köp av huvudverksamhet	1 290,7	1 232,0	1 290,7	1 232,0
Lokal- och markhyror samt övriga fastighetskostnader	54,2	44,2	66,1	62,4
Inköp av varor och material	90,5	80,5	93,2	80,5
Tjänster och avgifter	397,2	397,7	409,2	398,0
Realisationsförluster och utrangeringar	7,3	1,6	7,3	1,6
Bolagsskatt och förändring uppskjuten skatt	-	-	0,0	0,3
Summa	3 552,4	3 728,0	3 579,1	3 747,1

**Not 5. Avskrivningar**

Miljoner kronor

Avskrivningar	Staden 2025	Staden 2024	Koncern 2025	Koncern 2024
Immateriella tillgångar	0,5	0,6	0,5	0,6
Maskiner och inventarier	12,2	11,9	12,2	11,9
Byggnader och anläggningar	169,3	155,6	188,6	175,8
Nedskrivningar	34,6	0,0	34,6	0,0
Summa	216,6	168,1	235,9	188,3

Not 6. Skatteintäkter

Miljoner kronor

Skatteintäkter	Staden 2025	Staden 2024	Koncern 2025	Koncern 2024
Preliminära skatteintäkter 2025/2024	3 831,6	3 753,6	3 831,6	3 753,6
Prognos slutavräkning 2025	-15,4	9,0	-15,4	9,0
Prognos slutavräkning 2024	-0,4	-12,4	-0,4	-12,4
Summa	3 815,8	3 750,2	3 815,8	3 750,2

Not 7. Generella statsbidrag och utjämning

Miljoner kronor

Generella statsbidrag och utjämning	Staden 2025	Staden 2024	Koncern 2025	Koncern 2024
Inkomstutjämning	-1 089,5	-1 013,4	-1 089,5	-1 013,4
Kostnadsutjämning	206,0	200,6	206,0	200,6
Kommunal fastighetsavgift	96,4	91,2	96,4	91,2
Regleringsbidrag	127,8	147,9	127,8	147,9
Avgift till LSS-utjämning	-31,4	-27,7	-31,4	-27,7
Generella statsbidrag från staten, övrigt	26,9	48,1	26,9	48,1
Summa	-663,8	-553,3	-663,8	-553,3

**Not 8. Finansiella intäkter**

Miljoner kronor

Finansiella intäkter	Staden 2025	Staden 2024	Koncern 2025	Koncern 2024
Utdelning från koncernföretag	-	-	-	-
Utdelning aktier och andelar	8,8	10,0	8,8	10,0
Intäkter från finansiella anläggningstillgångar	2,9	17,2	2,9	17,2
Realiserad vinst på försäljning av finansiella instrument	11,1	54,6	11,1	54,6
Orealiserade värdestegring på finansiella instrument	21,5	182,0	21,5	182,0
Ränteintäkter	9,7	13,6	8,9	13,0
Borgensavgifter	-	-	-	-
Övrigt	2,5	3,1	2,5	3,1
Summa	56,5	280,5	55,7	279,9

Not 9. Finansiella kostnader

Miljoner kronor

Finansiella kostnader	Staden 2025	Staden 2024	Koncern 2025	Koncern 2024
Räntekostnader	1,3	2,1	0,4	0,0
Finansiell kostnad, förändring av pensionsavsättningar	3,0	8,0	3,0	8,0
Kostnad från finansiella anläggningstillgångar	0,0	0,0	0,0	0,0
Förlust vid försäljning av finansiella instrument	4,1	55,9	4,1	55,9
Orealiserade värdeminskning på finansiella instrument	8,6	50,0	8,6	50,0
Räntedel på hyresskuld - Leasing	4,4	4,7	2,8	4,7
Övrigt	0,0	0,0	0,0	0,0
Summa	21,4	120,7	18,9	118,6

Not 10. Jämförelsestörande poster

Miljoner kronor

Jämförelsestörande poster	Staden 2025	Staden 2024	Koncern 2025	Koncern 2024
Verksamhetens intäkter				
Ersättning simhall	3,8	10,4	3,8	10,4
Försäljning mark	0,8		0,8	
Verksamhetens kostnader				
Rivningskostnader Lilla Lidingöbron	0,5	-38,2	0,5	-38,2
Exploateringskostnader	-21,2		-21,2	
Nedskrivning Högsätra	-34,6		-34,6	
Teoretiskt avdrag för lokalhyra - finansiell leasing	9,1	8,3	6,5	8,3
Avskrivningar inom finansiell leasing	-3,5	-3,5	-2,5	-3,5
Räntekostnader inom finansiell leasing	-4,5	-4,7	-2,9	-4,7
Summa	-49,5	-27,7	-49,6	-27,7

**Not 11. Immateriella anläggningstillgångar**

Miljoner kronor

Immateriella anläggningstillgångar	Staden 2025	Staden 2024	Koncern 2025	Koncern 2024
<i>Anskaffningsvärden</i>				
Ingående balans	11,5	21,3	11,5	21,3
Årets investeringar	0,0	0,0	0,0	0,0
Försäljningar/utrangeringar	-0,2	-9,8	-0,2	-9,8
Utgående balans	11,2	11,5	11,3	11,5
<i>Ackumulerade avskrivningar</i>				
Ingående balans	-10,5	-19,7	-10,5	-19,7
Årets avskrivningar	-0,5	-0,6	-0,5	-0,6
Försäljningar/utrangeringar	0,2	9,8	0,2	9,8
Utgående balans	-10,7	-10,5	-10,7	-10,5
Bokfört värde	0,5	1,0	0,5	1,0

Immateriella anläggningstillgångar skrivs av på minst 5 år. Genomsnittlig avskrivningstid var 5 år

Not 12. Mark, byggnader och anläggningar

Miljoner kronor

Mark, byggnader och anläggningar - Staden	Staden 2025	Staden 2024	Koncern 2025	Koncern 2024
<i>Anskaffningsvärden</i>				
Ingående balans	6 179,3	5 868,6	6 503,8	6 174,6
Årets investeringar	244,0	327,6	265,4	346,3
Försäljningar/utrangeringar	-39,9	-16,7	-37,1	-16,7
Omklassificering	-0,5	-0,2	15,0	-0,4
Utgående balans	6 382,9	6 179,3	6 747,1	6 503,8
<i>Ackumulerade avskrivningar</i>				
Ingående balans	-2 440,6	-2 300,2	-2 594,4	-2 433,9
Årets avskrivningar	-169,4	-155,5	-188,6	-175,7
Nedskrivningar	-34,6		-34,6	
Försäljningar/utrangeringar	29,8	15,2	29,1	15,2
Utgående balans	-2 614,8	-2 440,5	-2 788,5	-2 594,5
Bokfört värde	3 768,1	3 738,8	3 958,6	3 909,3
Därav finansiell leasing	44,3	50,3	30,3	33,5

Mark, byggnader och anläggningar skrivs av på 10-60 år. Genomsnittlig avskrivningstid var 33 år.

Not 13. Maskiner och inventarier

Miljoner kronor

Maskiner och inventarier	Staden 2025	Staden 2024	Koncern 2025	Koncern 2024
<i>Anskaffningsvärden</i>				
Ingående balans	164,5	164,4	164,5	164,4
Årets investeringar	8,9	8,3	8,9	8,3
Försäljningar/utrangeringar	-2,4	-8,2	-2,4	-8,2
Utgående balans	171,0	164,5	171,0	164,5



	Staden 2025	Staden 2024	Koncern 2025	Koncern 2024
Maskiner och inventarier				
<i>Akkumulerade avskrivningar</i>				
Ingående balans	-102,9	-99,1	-102,9	-99,1
Årets avskrivningar	-12,2	-11,9	-12,2	-11,9
Försäljningar/utrangeringar	2,3	8,1	2,3	8,1
Utgående balans	-112,8	-102,9	-112,8	-102,9
Bokfört värde	58,2	61,6	58,2	61,6
Därav finansiell leasing	1,1	-	1,1	-

Maskiner och inventarier skrivs av på 5-10 år. Genomsnittlig avskrivningstid var 10 år.

Not 14. Finansiella anläggningstillgångar

Miljoner kronor

	Staden 2025	Staden 2024	Koncern 2025	Koncern 2024
Finansiella anläggningstillgångar				
Aktier och andelar kommunkoncernföretag mm				
Lidingö stads tomt AB	1,6	1,6	-	-
Lidingö stads Fastighets AB	34,0	34,0	-	-
Stockholmsregionens Försäkrings AB	4,2	4,2	4,2	4,2
Kapitaltillskott till Stockholms Brandförsvaret	1,5	1,5	1,5	1,5
Söderhalls Renhållnings AB	0,5	0,5	0,5	0,5
Summa aktier och andelar kommunkoncernföretag	41,9	41,8	6,3	6,2
Bostadsrätter	106,3	108,4	100,9	102,9
Summa finansiella anläggningstillgångar	148,2	150,2	107,2	109,1

Not 15. Exploateringsfastigheter

Miljoner kronor

	Staden 2025	Staden 2024	Koncern 2025	Koncern 2024
Exploateringsfastigheter				
Aktiverade exploateringsutgifter, Högsätra/Bergsätra	0,0	21,2	0,0	24,1
Aktiverade exploateringsutgifter, Brädgården & Båtbyggaren	0,0	3,1	0,0	0,0
Aktiverade exploateringsutgifter, övriga	0,0	0,0	0,0	0,0
Summa	0,0	24,3	0,0	24,1

Ingående balans bestod av utredningsutgifter innan detaljplanen var klar, och därför kostnadsförts under 2025

**Not 16. Övriga fordringar**

Miljoner kronor

	Staden 2025	Staden 2024	Koncern 2025	Koncern 2024
Övriga fordringar				
Kundfordringar	50,8	66,2	55,5	70,9
Statsbidragsfordringar	5,5	5,4	5,5	5,4
Förutbetalda kostnader och upplupna intäkter	124,7	163,2	125,2	164,0
Fordran på Lidingö Stads Fastighets AB	776,2	775,4	0,0	0,0
Fordran på va-abonnenter	16,0	27,3	16,0	27,3
Övriga kortfristiga fordringar	78,9	59,4	82,7	63,2
Summa	1 052,1	1 096,9	284,9	330,8

Not 17. Kortfristiga placeringar

Miljoner kronor

	Staden 2025	Staden 2024	Koncern 2025	Koncern 2024
Kortfristiga placeringar				
Realräntor	0,0	0,0	-	-
Nominella räntor	312,6	340,9	312,6	340,9
Svenska aktier	284,7	228,0	284,7	228,0
Utländska aktier	276,3	295,0	276,3	295,0
Summa bokfört värde	873,5	863,9	873,5	863,9
Värdereglering	156,4	217,5	156,4	217,5
Summa marknadsvärde	1 029,9	1 081,4	1 029,9	1 081,4

Not 18. Kassa och bank

Miljoner kronor

	Staden 2025	Staden 2024	Koncern 2025	Koncern 2024
Kassa och bank				
Kassa	0,0	0,0	-	-
Bank och plusgiro	163,5	29,4	210,6	89,8
Summa	163,5	29,4	210,6	89,8

Not 19. Eget kapital

Miljoner kronor

	Staden 2025	Staden 2024	Koncern 2025	Koncern 2024
Eget kapital				
Ingående eget kapital	5 344,5	5 191,6	4 796,4	4 646,7
varav justering av eget kapital	-	-18,9	2,7	-13,3
Årets resultat	124,4	153,0	118,9	147,0
Summa eget kapital	5 468,9	5 344,6	4 915,3	4 793,7
-varav resultatreserv	63,0	32,0	-	-
-varav resultatutjämningsreserv	192,7	192,7		

**Not 20. Avsättningar för pensioner och liknande förpliktelser i balansräkningen**

Miljoner kronor

Avsättningar för pensioner och liknande förpliktelser i balansräkningen	Staden 2025	Staden 2024	Koncern 2025	Koncern 2024
Ingående avsättning till pensioner inkl löneskatt	82,3	76,9	82,3	76,9
Nyintjänad pension	0,0	1,9	0,0	1,9
Pensionsutbetalningar	-4,9	-5,1	-4,9	-5,1
Ränte- och basbeloppsuppräkring	2,3	6,2	2,3	6,2
Förändring av löneskatten	-0,1	1,0	-0,1	1,0
Övrigt	2,1	1,4	2,1	1,4
Summa avsatt till pensioner inkl lön	81,8	82,3	81,8	82,3

Not 21. Andra avsättningar

Miljoner kronor

Andra avsättningar	Staden 2025	Staden 2024	Koncern 2025	Koncern 2024
Avsatt för återställande av deponi				
Redovisat värde vid årets början	13,5	12,0	13,5	12,0
Nya avsättningar	1,0	1,5	5,8	1,5
Ianspråktagna avsättningar				
Utgående avsättning	14,5	13,5	19,3	13,5
Summa	14,5	13,5	19,3	13,5

Avsättningen avser deponin Trolldalstippen. Enligt tidigare beslut ska en årlig avsättning göras för sluttäckning. Det föreligger osäkerhet om den slutliga kostnaden för detta arbete.

Not 22. Andra långfristiga skulder

Miljoner kronor

Andra långfristiga skulder	Staden 2025	Staden 2024	Koncern 2025	Koncern 2024
Långfristig leasingskuld	63,0	69,0	43,8	46,6
Förutbetalda anslutningsavgifter	38,5	38,0	38,5	38,0
Förutbetalda investeringsbidrag	248,2	249,4	248,2	249,4
Summa	349,7	356,4	330,5	334,0

Förutbetalda intäkter för anslutningsavgifter periodiseras på 35 år vilket är lika med den vägda genomsnittliga nyttjandeperioden för VA-anläggningen. Det offentliga investeringsbidraget periodiseras på 20 år vilket är lika med nyttjandeperioden för den tillgång som bidraget avser.

**Not 23. Övriga skulder**

Miljoner kronor

	Staden 2025	Staden 2024	Koncern 2025	Koncern 2024
Övriga skulder				
Leverantörsskulder	204,6	168,3	216,8	174,5
Semesterlöneskuld	88,6	90,1	88,6	90,1
Skatteskuld	6,8	0,0	6,8	0,2
Upplupna kostnader och förutbetalda intäkter	208,5	281,5	216,3	289,7
Skuld till avfallsabonnenterna	0,0	0,0	0,0	0,0
Skuld till Lidingö stads tomtaktiebolag	18,4	14,5	0,0	0,0
Övriga kortfristiga skulder	27,1	39,2	27,1	40,2
Summa	554,0	593,6	555,6	594,7

Not 24. Pensionsförpliktelser som inte tagits upp bland skulderna eller avsättningarna

Miljoner kronor

Pensionsförpliktelser som inte tagits upp bland skulderna eller avsättningarna	Staden 2025	Staden 2024	Koncern 2025	Koncern 2024
Ansvarförbindelse för pensioner intjänade före 1998				
	554,6	614,5	554,6	614,5
Ingående ansvarförbindelse för pensioner intjänade före 1998 inkl löneskatt				
Pensionsutbetalningar	-33,5	-41,9	-33,5	-41,9
Nyintjänad pension	0,0	0,0	0,0	0,0
Ränte- och basbeloppsuppräkning	17,2	42,0	17,2	42,0
Förändring av löneskatten	-22,1	-9,4	-22,1	-9,4
Övrigt	17,3	-50,6	17,3	-50,6
Summa ansvarförbindelse för pensioner intjänade före 1998 inkl. löneskatt	533,5	554,6	533,5	554,6
Övriga upplysningar avseende pensioner				
Utredningsgrad	98	98	98	98
Antal förtroendevalda med rätt till visstidspension enligt PBF	3	3	3	3
Antal förtroendevalda med rätt till omställningsstöd enligt OPF-KL	0	0	0	0

Not 25. Övriga ansvarsförbindelser

Miljoner kronor

Övriga ansvarsförbindelser	Staden 2025	Staden 2024	Koncern 2025	Koncern 2024
Ansvar för andel av Käppalaförbundets upptagna lån	361,6	313,9	361,6	313,9
Medlåntagare GT Vikingarna	100,0	97,9	100,0	97,9
Övriga borgensförbindelser	50,1	53,7	50,1	53,7
Summa	511,7	465,5	511,7	465,5

**Not 26. Leasing**

Miljoner kronor

Leasing	Staden 2025	Staden 2024	Koncern 2025	Koncern 2024
Finansiella leasingavtal				
Fastigheter				
Totala minimileaseavgifter	97,7	108,4	97,7	108,4
Framtida finansiella kostnader	-35,7	-39,4	-35,7	-39,4
Nuvärdet av minimileaseavgifter	61,9	69,0	61,9	69,0
Därav förfall inom 1 år	3,8	3,8	3,8	3,8
Därav förfall inom 1-5 år	18,3	18,9	18,3	18,9
Därav förfall senare än 5 år	39,8	46,3	39,8	46,3
Summa	61,9	69,0	61,9	69,0
Maskiner och inventarier				
Totala minimileaseavgifter	1,2	0,0	1,2	0,0
Framtida finansiella kostnader	-0,1	0,0	-0,1	0,0
Nuvärdet av minimileaseavgifterna	1,1	0,0	1,1	0,0
Nuvärdet av minimileaseavgifterna förfaller enligt följande:				
Som förfaller inom ett år	0,2	0,0	0,2	0,0
Som förfaller efter ett, inom fem år	0,9	0,0	0,9	0,0
Som förfaller senare än fem år	0,0	0,0	0,0	0,0
Summa	1,1	0,0	1,1	0,0
Varav kommunkoncerninterna finansiella avtal				
Fastigheter				
Totala minimileaseavgifter	31,3	35,2	31,3	35,2
Framtida finansiella kostnader	-12,1	-12,8	-12,1	-12,8
Nuvärdet av minimileaseavgifterna	19,2	22,4	19,2	22,4
Därav förfall inom 1 år	1,1	1,1	1,1	1,1
Därav förfall inom 1-5 år	5,8	5,7	5,8	5,7
Därav förfall senare än 5 år	12,3	15,6	12,3	15,6
Summa	19,2	22,4	19,2	22,4
Varav externa finansiella avtal				
Fastigheter				
Totala minimileaseavgifter	66,3	73,2	66,3	73,2
Framtida finansiella kostnader	-23,6	-26,6	-23,6	-26,6
Nuvärdet av minimileaseavgifterna	42,7	46,6	42,7	46,6
Därav förfall inom 1 år	2,7	2,8	2,7	2,8
Därav förfall inom 1-5 år	12,5	13,2	12,5	13,2
Därav förfall senare än 5 år	27,5	30,7	27,5	30,7
Summa	42,7	46,6	42,7	46,6
<i>Maskiner och inventarier</i>				
Totala minimileaseavgifter	1,2	0,0	1,2	0,0
Framtida finansiella kostnader	-0,1	0,0	-0,1	0,0
Nuvärdet av minimileaseavgifterna	1,1	0,0	1,1	0,0
Nuvärdet av minimileaseavgifterna förfaller enligt följande:				
Som förfaller inom ett år	0,2	0,0	0,2	0,0
Som förfaller efter ett, inom fem år	0,9	0,0	0,9	0,0



	Staden 2025	Staden 2024	Koncern 2025	Koncern 2024
Leasing				
Som förfaller senare än fem år	0,0	0,0	0,0	0,0
Summa	1,1	0,0	1,1	0,0
Icke uppsägningsbara operationella leasingavtal överstigande 1 år				
<i>Framtida hyresavgifter maskiner och inventarier</i>				
som förfaller inom ett år	1,6	4,5	1,6	4,5
som förfaller efter ett, inom fem år	0,7	1,4	0,7	1,4
Summa maskiner och inventarier	2,3	5,9	2,3	5,9
<i>Framtida leasing/hyresavgifter fastigheter</i>				
som förfaller inom ett år	2,9	2,6	2,9	2,6
som förfaller efter ett, inom fem år	9,0	8,7	9,0	8,7
som förfaller senare än 5 år	1,1	1,1	1,1	1,1
Summa fastigheter	12,9	12,4	12,9	12,4
Summa	15,2	18,2	15,2	18,2

Not 27. Revisionsarvode

Miljoner kronor

	Staden 2025	Staden 2024	Koncern 2025	Koncern 2024
Kostnader för räkenskapsrevision				
<i>Kostnader för räkenskapsrevision</i>				
Sakkunnigt biträde	0,3	0,3	0,3	0,3
Auktoriserade revisorer (bolagsrevision)	-	-	0,5	0,5
Total kostnad för räkenskapsrevision	0,3	0,3	0,8	0,8
<i>Kostnad för övrig revision</i>				
Sakkunnigt biträde	1,0	1,0	1,0	1,0
Förtroendevalda revisorer	0,6	0,6	1,6	1,0
Total kostnad för övrig revision	1,6	1,6	2,6	2,0
Total kostnad för revision	1,9	1,9	3,4	2,8

Not 28. Upplysning om upprättade särredovisningar

Redovisningen avser

Lagstiftning

VA-redovisning

Lag om allmänna
vattentjänster

Upprättade särredovisningar finns tillgängliga på kommunens webbplats och beslutas i teknik- och fastighetsnämnden 30 april.

<https://lidingo.se/toppmeny/stadpolitik/handlingarochprotokoll/sammantraden.4.4f1828d515903f133b965c3.html#>

Not 29. Koncerninterna förhållanden

Miljoner kronor

Enhet	Ägd andel	Försäljning		Räntor	
		Intäkt	Kostnad	Intäkt	Kostnad
Kommunen		16,8	12,5	0,8	1,0
Lidingö Stads Tomtaktiebolag	100%	4,3	1,5		



Lidingö Stads Fastighets Aktiebolag	100%	12,5	11,0	1,0	0,8
Lidingö Bostäder Aktiebolag	100%				
Lidingö Kroken 6 Aktiebolag	100%				
Lidingö Vaktmästaren 8 Aktiebolag	100%				
Lidingö Eklövet 1 Aktiebolag	100%				
Lidingö Frej Aktiebolag	100%				
Stormbrottet Aktiebolag	100%				

Koncernredovisning sker mot koncernen Lidingö Stads Fastighets Aktiebolag, varför det inte finns någon avstämning mot respektive bolag i den koncernen och staden.



4 Budgetjusteringar under året

Driftbudgetens beslutade förändringar (mnkr)	2025
Medel för kamerabevakningsprojekt LS 2025/123	5,0
Medel för studieresor till koncentrationsläger LS 2025/79	0,5
Tilläggsbudget 2025 till fastighetsnämnden LS 2025/1607	10,0
Summa	15,5

Investeringsbudgetens beslutade förändringar (mnkr)	2025
Överföringsbudget för 2025 enligt stadsledningskontoret förslag LS 2025/382	23,8
Start av projekt omställning från förskola till gruppbostad enligt LSS på fastigheten Stenbiten 18 LS 2025/1103	5,0
Summa	28,8

5 Driftredovisning

5.1 Upplysningar driftredovisning

I driftredovisningen ingår externa och interna poster inklusive avskrivningar och internränta.

Nämndernas budgetanslag beräknas och anges i netto och benämns som kommunalskattebidrag, det vill säga de resurser som nämnden får tilldelat av kommunfullmäktige utav stadens löpande finansiering (skatteintäkterna inklusive generella statsbidrag och utjämning).

Lidingö stad tillämpar ett fast personalomkostnadspålägg för att förenkla planering och uppföljning av personalkostnaderna för nämnderna. För år 2025 debiterades samtliga nämnder med 40,65 procent. Centralt finns ett anslag som avser de pensionskostnader som inte täcks av personalomkostnadspålägget och semesterlöneskuldens förändring.

Lidingö stad tillämpar en fast internränta som nämnderna debiteras för sina nedlagda investeringsutgifter. Internräntan uppgick 2024 till 2,5 procent och löper på samma tid som anläggningstillgångens avskrivningstid.

De största interna debiteringarna i driftredovisningen är följande:

- Internhyra för fastighetsverksamheten
- Stadsledningskontorets kostnader för kommungemensamma verksamheter såsom IT, ekonomi, upphandling, HR, kommunikation, arkiv och registratur.
- Intern-köp och sälj avseende verksamheterna idrott och kultur vars budgetanslag ligger under kultur- och fritidsnämnden men där inga förvaltningsresurser ingår.

För att möjliggöra ett mer långsiktigt agerande från nämnder och styrelser tillämpar Lidingö stad interna resultatutjämningsfonder som ett instrument i den ekonomiska styrningen. Enligt interna riktlinjer finns möjlighet att under vissa förutsättningar balansera resultat mellan olika år. De nämndsvisa fondernas saldo redovisas längre ner i Driftredovisningen.



Tabell 31. Driftredovisning

Miljoner kronor

Driftredovisning nämnd	Intäkter	Kostnad	Netto- kost 2025	Netto- budget	Budget avvik.	Nettokost 2024	Förändr Nettokost 2025- 2024	Förändr i %
Kommunstyrelsen	154,6	272,9	118,2	135,3	17,1	113,3	4,9	4,3%
varav centrala politisk organisationen	0,0	20,5	20,5	20,5	0,0	19,8	0,7	3,5%
varav stadsledningskontoret	145,5	222,9	77,4	78,3	0,9	72,8	4,6	6,3%
varav miljö- och stadsbyggnadskontoret	8,3	25,5	17,2	19,2	2,0	18,2	-1,0	-5,3%
varav övrigt KS	0,9	3,9	3,1	17,3	14,2	2,5	0,6	22,4%
Miljö- och stadsbyggnadsnämnd	11,0	35,8	24,7	26,7	2,0	22,4	2,4	10,6%
Utbildningsnämnden	1 254,7	2 695,1	1 440,3	1 449,3	9,0	1 410,6	29,7	2,1%
varav skolpengsram	114,9	1 420,9	1 306,1	1 313,8	7,7	1 258,6	47,5	3,8%
varav anslagsfinansierad verksamhet	83,5	218,5	135,0	135,5	0,5	153,8	-18,8	-12,2%
varav pengfinansierad verksamhet i egen regi	1 056,4	1 055,6	-0,7	0,0	0,7	-1,8	1,1	-59,6%
Omsorgs- och socialnämnden	671,8	1 771,5	1 099,7	1 201,1	101,4	1 062,5	37,2	3,5%
Kultur- och fritidsnämnden	29,5	156,9	127,3	127,5	0,2	103,7	23,6	22,7%
Fastighetsnämnden	405,7	440,3	34,6	42,3	7,7	9,2	25,5	277,3%
Tekniska nämnden	192,5	358,3	165,8	167,1	1,3	145,8	19,9	13,7%
varav gata, park och småbåtshamn	23,3	189,3	165,8	167,1	1,3	145,8	19,9	13,7%
varav vatten och avlopp	104,2	100,0	-4,2	-5,5	-1,3	6,7	-10,9	-162,7%
varav avfall	64,8	58,4	-6,4	-3,3	3,1	7,5	-13,9	-185,3%
Pensions- och omställningskostnader 1)	0,0	82,5	82,5	90,9	8,4	354,6	-272,1	-76,7%
Vatten och avlopp samt avfall, justering av resultatet 2)	0,0	10,6	10,6	8,8	-1,8	-14,2	24,8	-174,6%
Nedskrivning Högsätra	0,0	34,6	34,6	0,0	-34,6	0,0	34,6	
Ersättning simhall	3,8	0,0	-3,8	0,0	3,8	-10,4	6,6	-63,3%
Kostnadsföring exploatering	0,0	21,2	21,2	0,0	-21,2	0,0	0,0	
Rivningskostnader bron	0,0	-0,5	-0,5	0,0	0,5	38,2	-38,7	-101,3%
Summa	2 892,7	6 037,4	3 144,6	3 240,2	116,7	3 249,9	-105,2	-3,2%
avgår internränta	82,1	0,0	-82,1	-81,2	0,9	-46,3	-35,8	77,3%
Totalsumma	2 974,8	6 037,5	3 062,6	3 159,1	96,4	3 203,7	-141,0	-4,4%

I redovisningen ingår externa och interna poster inklusive avskrivningar och internränta.

1) Avser semesterlöneskuldens förändring och de pensionskostnader som inte täcks av personalomkostnadspålägget. 2) Resultatet för vatten och avlopp samt avfall ökar/minskar fordran på/skulden till abonnenterna, varför nollresultat redovisas.

Stadsledningskontoret och den centrala politiska ledningen redovisar ett överskott på 0,9 mnkr. Överskottet för kontoret beror främst på ett tillskott i budget på 5 mnkr för säkerhetsenhetens kameraövervaknings projekt, varav alla kostnader inte helt fallit ut i år. Projektet fortlöper under våren 2026.

Miljö- och stadsbyggnadskontoret redovisar ett överskott om 2,0 mnkr. Överskottet beror främst på personalvakanser samt högre intäkter.

Miljö- och stadsbyggnadsnämndens redovisar ett överskott på 2,0 mnkr. Överskottet beror främst på personalvakanser.

Utbildningsnämndens pengfinansierade verksamhet i egen regi redovisar ett överskott på 0,7 mnkr där samtliga verksamheter redovisar mindre överskott.

Den anslagsfinansierade verksamheten visar ett överskott på 0,5 mnkr.

Utbildningsnämndens skolpengsram ger ett överskott på 7,8 mnkr vilket i stort beror på lägre prognostiserade volymer inom förskola än budgeterat.

Omsorgs- och socialnämnden redovisar ett överskott på totalt 101,4 mnkr. Överskottet beror till stor del på volymöverskott inom flera verksamhetsområden, särskilt inom äldreomsorgen och förebyggande stöd samt Individ, familj och integration.

Kultur- och fritidsnämnden redovisar ett överskott på 0,2 mnkr.

Tekniska nämnden redovisar ett överskott inom anslagsramen på 1,4 mnkr. Prognosen visade tidigare ett större underskott, men förbättras pga. lägre kostnader för vinterväghållningen.

V/A och avfall redovisar ett överskott på 7,2 mnkr. Överskottet beror främst på högre bidrag till avfall än budgeterat samt lägre kostnader för hämtning av avfall i och med nytt avtal. Vatten och avlopp har dock lägre intäkter än budget.

Fastighetsnämnden redovisar ett överskott på 7,2 mnkr. Stor del av överskottet finns hos Nya simhallen och beror på att upphandlingen av verksamhetsdriften visat sig bli bättre än förväntat samt lägre driftkostnader.

Centrala poster Ett centralt anslag finansierar kostnader för pensioner som inte täcks av personalomkostnadspålägget samt kostnader för semesterlöner. Utfallet för pensionskostnaderna är 1,2 mnkr högre än budget som baserats på Skandias prognoser. Däremot är utfallet för semesterlöneskulden 4,0 mnkr bättre än budgeterat, vilket beror på att semesterlöneskulden har minskat. Även effekten av finansiell leasing är positiv för året och ökar resultatet med 5,6 mnkr. Till detta har även nedskrivningen av Högsätrahuset tagits centralt och belastar resultatet med 34,6 mnkr.

Rivning av gamla Lidingöbron Under året har kostnaden för rivningen av gamla Lidingöbron om 0,5 mnkr belastat staden positivt centralt. Vilket beror på att kostnaden mot SL blivit lägre än vad som reserverades i årsbokslutet 2024. Denna post redovisas som en jämförelsestörande kostnad i stadens redovisning.

Ersättning simhall Enligt exploateringsavtal med JM har staden mottagit en exploateringsersättning för byggande av simhall i exploateringsområdet Dalénum. Ersättningen uppgår totalt till 23,9 mnkr och ska intäktföras i samma takt som simhallsprojektets färdigställande. Eftersom simhallen är i bruk har hela intäkten nu intäktförts. För året är utfallet 3,8 mnkr.

Interna resultatutjämningsfonder

Kommunstyrelsen	-	-
Kommunstyrelsens kontor	5,9	5,7
Miljö- och stadsbyggnadsnämnden	1,3	1,3
Utbildningsnämnden	7,8	11,9
Omsorgs- och socialnämnden	4,1	25,8
Kultur- och fritidsnämnden	2,7	2,5
Tekniska nämnden	8,1	6,7
Fastighetsnämnden	2,0	0,8
Summa interna resultatutjämningsfonder	31,9	54,7

Beslutet om resultatutjämningsfonderna fattas i kommunstyrelsen i mars 2025.

6 Investeringsredovisning

6.1 Upplysningar investeringsredovisning

Investeringsplanen består av tre delar. Den första delen är de löpande investeringsvolymerna som enligt stadens finansiella mål ska finansieras med årets avskrivningar och årets resultat. Det löpande investeringsbehovet uppgår till 211,0 mnkr år 2025 och består framför allt av underhållsinvesteringar inom tekniska nämnden och fastighetsnämnden. Beslutad ram ryms inom investeringstaket från det finansiella målet.

Den andra delen består av specifika investeringsprojekt på 268,6 mnkr och den tredje delen är en investeringsreserv som står till kommunstyrelsens förfogande. För 2025 uppgår den till 40 mnkr.

Lidingö stad arbetar även med överföring av medel för föregående års pågående projekt, så kallad överföringsbudget. Det tas som ett separat budgetbeslut i kommunstyrelsen till den grundbudget som fastställs av kommunfullmäktige på hösten. Endast det som kategoriseras som specifika projekt får föras över. Vid behov finns det även möjlighet att inom tekniska nämnden och fastighetsnämnden omprioritera löpande investeringsmedel mellan verksamhetsområden.

Grundbudgeten för året är 455,8 mnkr, varav 40 mnkr avser en investeringsreserv som står till kommunstyrelsens förfogande. Överföringsbudget uppgår till 23,8 mnkr.

Årets investeringsutgifter uppgår till 248,4 mnkr.

Exempel på investeringsprojekt som skett under året är projektet med den nya Lidingöbron, ny simhall samt Lidingö Brostrand. Årliga investeringar i vatten- och avloppsanläggningar. Upprustning av parker och lekparker samt beläggningsarbete löper på.

Investeringsredovisning löpande

Tabell 32. Investeringsredovisning löpande

Miljoner kronor

Löpande investeringsvolymen bruttoredovisning	Helår 2025	Budget 2025*
Kommunstyrelsen		
- Stadsledningskontoret	3,8	4,0
- Miljö- och stadsbyggnadskontoret	0,0	0,0
Utbildningsnämnden	2,6	4,0
Omsorgs- och socialnämnden	1,2	4,0
Kultur- och fritidsnämnden	6,6	9,0
Tekniska nämnden	96,5	105,0
Fastighetsnämnden	65,0	85,0
Summa investeringsutgifter	175,7	211,0
Specifikation FN, fastighet		
Skolor	34,7	36,0
Förskolor	6,7	12,0
Omsorgs- och socialförvaltningen	5,4	12,0
Idrottsanläggningar	2,9	9,5
Verksamhetsanpassningar	12,8	10,5
Övrigt	2,3	5,0
Summa FN, fastighet	64,8	85,0
Specifikation TN, gata, park och småbåtshamn		
Beläggning	13,0	13,5
Gatu- och parkbelysning	5,7	5,4
Parker	10,3	9,0
Trafikprojekt	23,8	27,5
Broar, bryggor	4,3	6,2
Övrigt	3,4	8,4
Summa TN, gata, park och småbåtshamn	60,5	70,0
Specifikation TN, VA och avfall		
Lokala ledningar och serviser	11,4	9,1
Förnyelse pumpstationer	1,8	4,4
Förnyelse va-ledningar	20,7	18,8
Övriga investeringar vatten och avlopp	2,1	2,7
Summa TN, VA och avfall	36,0	35,0

* Budget är inklusive beslutad överföringsbudget



Investeringsredovisning specifika

Tabell 33. Större specifika investeringsprojekt

Miljoner kronor

Större specifika investeringsprojekt bruttoredovisning	Beslutad totalutgift	Ack. Utfall IB	Ack. avvikelse	Budget 2025	Utfall 2025	Avvikelse 2025
Kommunstyrelsen stadsledningskontoret***	1 079,0	1 001,9	77,1	77,1	34,4	43,9
Kultur- och fritidsnämnden	0,0	0,0	0,0	0,0	0,0	0,0
Teknik- och fastighetsnämnden	388,4	35,3	353,1	148,8	35,2	113,6
Fastighetsförvaltningen	19,5	9,8	9,7	7,7	4,5	3,2
Investeringsreserv				35,0		
Summa investeringsutg. specifika	1 486,9	1 047,0	439,9	268,6	74,1	160,7
Specifikation stadsledningskontoret						
Lilla Lidingöbron***	769	747	22	22,0	0,7	22,0
Simhall	310	254,9	55,1	55,1	33,7	21,9
Summa stadsledningskontoret	1 079,0	1 001,9	77,1	77,1	34,4	43,9
Specifikation FN, fastighet						
Simhallen, kringkostnader	14,5	9,8	4,7	2,7	3,1	-0,4
Stenbiten, LSS-boende	5,0	0,0	5,0	5,0	1,4	3,6
Summa FN fastighet	19,5	9,8	9,7	7,7	4,5	3,2
Specifikation TN, gata, park och småbåtshamn						
Exploatering Högsätra gata	249,5	2,3	247,2	64,7	5,0	59,7
Infrastruktur vid simhall Dalénum	4,5	4,5	0,0	0,5	0,5	0,0
Lidingö brostrand	13,8	4,9	8,9	9,3	0,1	9,2
Raoul Wallenbergparken	4,6	4,4	0,2	0,2	0,0	0,2
Torsviksbroarna tätskiktsbyte	31,2	7,7	23,5	23,9	12,5	11,4
Kringkostnader allmän platsmark Bodals gymnastikhall	7,5	4,6	2,9	0,3	0,0	0,3
Stödmur Södra Kungsvägen	20,0	0,2	19,8	19,8	1,5	18,3
Kyrkviken dagvattendammar VA	6,0	0,0	6,0	0,0	4,2	-4,2
Summa TN, gata, park och småbåtshamn	337,1	28,6	308,5	118,7	23,8	94,9
Specifikation TN, VA och avfall						
Kyrkviken dagvattendammar VA	30,0	2,3	27,7	18,7	10,6	8,1
Fjärravlästa vattenmätare	3,4	0,0	3,4	3,4	0,2	3,2
Utbyggnad VA-nätet Räviken/Bjällbo	7,0	4,4	2,6	2,6	0,6	2,0
Övrigt Spec. VA	10,9	0	10,9	5,4	0	5,4
Summa TN, VA och avfall	51,3	6,7	33,7	30,1	11,4	18,7

* Budget är inklusive beslutad överföringsbudget. ** Färdigställda projekt.

*** Lilla Lidingöbron är bruttoredovisad både vad gäller budget och utfall.