



Lidingö
stad

Årsredovisning 2023

2024-03-12

Innehållsförteckning

Årsredovisning 2023	1
Innehållsförteckning	2
1 Förord KSO	3
2 Förvaltningsberättelse	5
2.1 Översikt över verksamhetens utveckling	5
2.2 Den kommunala koncernen	7
2.3 Viktiga förhållanden för resultat och ekonomisk ställning	10
2.4 Händelser av väsentlig betydelse	17
2.5 Styrning och uppföljning av den kommunala verksamheten	19
2.6 God ekonomisk hushållning och ekonomisk ställning	22
2.7 Balanskravsresultatet	46
2.8 Väsentliga personalförhållanden	48
2.9 Förväntad utveckling	51
3 Året i siffror	52
3.1 Resultaträkning	52
3.2 Balansräkning	53
3.3 Kassaflödesanalys	55
3.4 Noter	56
4 Driftredovisning	71
4.1 Upplýsningar driftredovisning	71
5 Investeringsredovisning	75
5.1 Upplýsningar investeringsredovisning	75

1 Förord KSO

Lidingö stad väl rustad

2023 var året då molnen hopade sig på den ekonomiska himlen. Rysslands krig mot Ukraina hade lett till råvarubrist och skenande energipriser. Inflationen började ta fart efter pandemins utgiftsexplosion. Räntorna höjdes. Världsekonomin gick mot lågkonjunktur.

Lidingö stad höll fast vid den strategi som gett trygg vägledning under en rad år.

Ordning och reda i ekonomin är en förutsättning för hög kvalitet i de offentliga tjänsterna. Genom att rikta resurserna till välfärdens kärna går det att genomföra satsningar samtidigt som det generella effektiviseringskravet ligger fast och överskotts målet bibehålls. Investeringar genomförs utan kostsam lånefinansiering. Ön ska utvecklas varsamt.

Kommunkoncernens resultat 2023 blev 213,9 miljoner kronor, delvis beroende på mindre efterfrågan på tjänster samt högre intäkter än väntat. Lidingö stad står med andra ord väl rustad inför ännu svårare tider och inleder därmed 2024 med ett överskott som skapar goda förutsättningar.

Ett stapeldiagram i årsredovisningen (sid 36) illustrerar hur kostnaderna utvecklas. Här syns att vi varit inne i en dramatisk period, då den procentuella kostnadsökningen flerdubblats under ett par år. 2021 var kostnadsökningen 0,8 procent, 2023 var den 7,8 procent.

En stor del av kostnadsstegringen förklaras av pensionskostnader. Gamla pensionsavtal är knutna till inflationen. När inflationen stiger, skjuter kommunens pensionsåtagande i höjden. Det är ett problem Lidingö delar med många andra kommuner som har gamla avtal med samma konstruktion. Det är även ett fortsatt bekymmer för 2024.

Men andra kommuner har därtill fler problem. De kraftigt stigande räntorna har urholkat välfärden hos dem. Pengar som skulle gå till skola och omsorg har i andra kommuner fått läggas på ränteinbetalningar.

Kommunen har inga lån.

Även under ett år då både inflationen i sig och Riksbankens inflationsbekämpning slår hårt, kan Lidingö leverera ett gott resultat samtidigt som välfärden håller hög kvalitet.

Årsredovisningen understryker att Lidingös målstyrning och systematiska kvalitetsarbete har effekt. Lidingöborna trivs med att leva och bo på ön. Kärnverksamheterna i skolan, förskolan och omsorgen har alla god – för att inte säga utmärkt – måluppfyllelse. Men också i de andra delarna av det offentliga uppdraget, som kommunens ansvar som arbetsgivare, nås målen med god marginal.

Prognoserna för 2024 har samstämmigt pekat på att det blir ett relativt mörkt år, innan orosmolnen på den ekonomiska himlen skingras.

Lidingö stad står väl rustad.



Daniel Källenfors

Kommunstyrelsens ordförande

2 Förvaltningsberättelse

I denna förvaltningsberättelse ges en övergripande och tydlig bild av Lidingös kommunkoncerns verksamhet från det gångna året i enlighet med Lag (2018:597) om kommunal bokföring och redovisning 11 kapitlet och RKR R15. Oberoende av hur verksamheten är organiserad ska förvaltningsberättelsen ge en bild av den samlade kommunala verksamheten.

2.1 Översikt över verksamhetens utveckling

Tabell 1. Koncernen

Nyckeltal koncernen	2023	2022	2021	2020	2019
Verksamhetens intäkter (mnkr)	687,3	678,1	644,9	625,4	589,1
Verksamhetens kostnader (mnkr)	3 545,3	3 257,9	3 127,3	3 043,9	3 111,5
Skatteintäkter och statsbidrag (mnkr)	3 137,0	2 996,9	2 881,5	2 760,6	2 700,0
Årets resultat (mnkr)	213,9	130,4	324,9	87,6	136,9
Soliditet (%)	82,8	83,9	87,5	85,0	86,0
Soliditet inklusive totala pensionsförpliktelser (%)	71,9	70,9	72,9	69,4	69,0
Investeringar (netto) (mnkr)	421,6	302,7	264,0	350,3	392,4
Självfinansieringsgrad (%)	71%	141%	175%	120%	50%
Långfristig låneskuld (mnkr)	-	-	-	-	-
Antal anställda	2 161	2 193	2 248	2 274	2 319
Investeringar / medborgare (kr)	8 724	9 120	5 481	7 297	8 154

Tabell 2. Kommunen

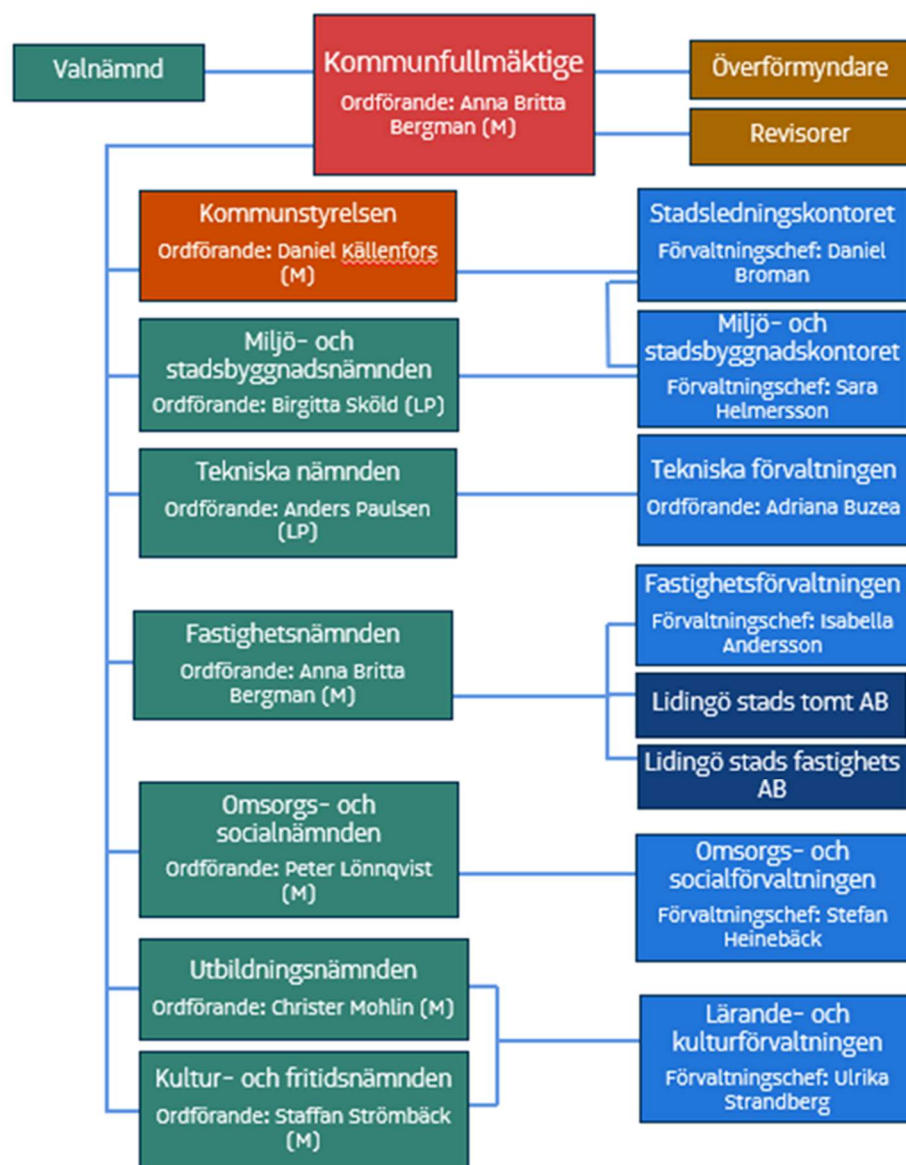
Nyckeltal kommunen	2023	2022	2021	2020	2019
Antal invånare (folkmängd)	48 324	48 432	48 162	48 005	48 123
Kommunal skattesats (%)	17:84	17:84	17:99	17:99	18:29
Verksamhetens intäkter (mnkr)	651,3	646,3	615,4	598,1	558,7
Verksamhetens kostnader (mnkr)	3 533,1	3 243,0	3 115,7	3 032,7	3 098,0
Skatteintäkter och statsbidrag	3 137,0	2 996,9	2 881,5	2 760,6	2 700,0
Årets resultat (mnkr)	209,3	134,3	329,8	84,8	1 706,0
Soliditet (%)	84,4	85,4	88,6	86,4	87,1
Soliditet inklusive totala pensionsförpliktelser (%)	74,5	73,5	75,5	72,5	72,5
Investeringar (netto) (mnkr)	393,9	298,6	252,6	341,9	363,1
Självfinansieringsgrad (%)	69%	137%	170%	115%	50%
Långfristig låneskuld (mnkr)	-	-	-	-	-
Antal anställda	2 161	2 193	2 248	2 274	2 319

Den kommunala koncernen kännetecknas av stark soliditet och god resultatutveckling. Stora delar av de senaste årens investeringsvolymerna har därmed kunnat finansieras med egna medel. Den kommunala koncernen redovisade ett samlat resultat på 213,9 mnkr för 2023. Det beror bland annat på stora volymöverskott inom främst äldreomsorgens verksamhet. Den finansiella marknadens volatilitet har påverkat stadens placeringar starkt under åren sedan pandemin, förutom 2022 då marknadsvärdet sjönk med 11 procent. Under 2023 ökade marknadsvärdet igen med 13 procent. Arbetet med effektivisering ute i verksamheterna har bland annat möjliggjort en sänkning av den kommunala skattesatsen under 2018-2023 med totalt 80 öre. Ur kommunens perspektiv har Lidingö ett kontrollerat och stabilt ekonomiskt läge med hög soliditet i jämförelse med snittet i länet. Sammantaget går Lidingö ur ytterligare ett år med fortsatt starkt resultat och utan låneskuld.

2.2 Den kommunala koncernen

Verksamheten för den kommunala koncernen bedrivs i kommunens nämnds- och förvaltningsorganisation samt i två helägda bolag, Lidingö stads fastighets AB och Lidingö stads tomt AB. Privata utförare anlitas av kommunen inom en rad väsentliga områden med motivet att erbjuda Lidingöborna en större valfrihet och att uppnå en högre kvalitet i verksamheterna genom konkurrensutsättning.

Organisationsschema Lidingö kommun



Inom omsorg- och socialnämndens verksamheter finns privata utförare inom vård- och omsorgsboende, hemtjänst, familjerådgivning, personlig assistans, avlösar- och

ledsagarservice samt bostad med särskild service för vuxna LSS och måltidsservice. Tekniska nämnden har privata utförare i form av driftentreprenader inom gatu- och parkbelysning, beläggning av vägar, drift och underhåll av gatumark, vinterväghållning, parkdrift- och barmarksrenhållning, vatten och avlopp samt avfall. Inom utbildningsnämnden och delvis kultur- och fritidsnämnden utförs lokalvård, måltidsservice och skolskjuts av privata utförare. Inom skolans område finns fristående aktörer inom förskola, pedagogisk omsorg, grundskola och gymnasium. De största privata utförarna återfinns inom omsorgs- och socialnämndens verksamhet, där följande tre är de största; Attendo Sverige AB, Vardaga nytida omsorg AB samt Opalen vård AB. Inom fastighetsnämnden är Cobab AB, Lidingö trädgårdscenter AB samt Stockholms stadsbyggare AB de största. Inom Tekniska nämnden är Implenla, Svevia samt Lidingö trädgårdscenter AB de största. Inom utbildningsnämnden är det Christinaskolan och Futuraskolan International som är de största externa utförarna.

En komplett översikt av den kommunala verksamheten visas i organisationsschemat samt i kompletterande tabell.

Tabell 3. Beskrivning organisation och verksamhet

Nämnd	Verksamhet
Kommunstyrelsen	Kommunstyrelsen är stadens ledande politiska förvaltningsorgan. Den har ett särskilt ansvar för stadens utveckling och ekonomiska ställning. Styrelsen leder och samordnar planeringen och uppföljningen av stadens ekonomi och verksamheter.
Fastighetsnämnden	Fastighetsnämnden ansvarar för att utveckla och förvalta stadens fastigheter för att främst försörja stadens egna verksamheter med lokaler och bostäder.
Miljö- och stadsbyggnadsnämnden	Miljö- och stadsbyggnadsnämnden ansvarar för stadsplanering och bygglov enligt plan- och bygglagen samt tillsyn enligt miljöbalken och livsmedelslagstiftningen
Tekniska nämnden	Tekniska nämnden ansvarar för utveckling och förvaltning av stadens offentliga miljö, vatten och avlopp, avfallshantering, gata och trafik, broar och hamnar, park och natur.
Kultur- och fritidsnämnden	Kultur- och fritidsnämndens uppdrag omfattar bibliotek och allmänkulturell verksamhet, musikskola, idrotts- och friluftsverksamhet samt föreningsstöd. I uppdraget ingår ansvar för såväl verksamheter i egen regi som stöd till och samverkan med andra kultur-, idrotts- och friluftsaaktörer.
Utbildningsnämnden	Utbildningsnämnden ansvarar för skolor, förskolor och fritidshem i staden. Kvalitet i utbildningen har högsta prioritet liksom medborgarnas valfrihet.
Omsorgs- och socialnämnden	Omsorgs- och socialnämndens uppdrag är att kommunens äldreomsorg, omsorg om personer med funktionsnedsättning, missbruksvård samt individ- och familjeomsorg fungerar väl. Vidare ingår ansvar för mottagning och integration av nyanlända i nämndens uppdrag, samt ensamkommande barn.

Bolag	Verksamhet
Lidingö stads fastighets AB	Koncernen Lidingö stads fastighets AB (LSF) ägs till 100 procent av Lidingö stad. LSF äger inga fastigheter utan endast aktier i de olika dotterbolagen, som i sin tur äger fastigheterna. Ändamål för verksamheten är att äga, förvalta, utveckla, sälja och förvärva fastigheter samt hyra ut bostäder och lokaler, förråd och parkeringsplatser. Verksamheten är förenlig med syftet att främja Lidingö stads bostadspolitiska mål, långsiktiga samhällsutveckling och värdetillväxt.
Lidingö stads tomt AB	Bolaget Lidingö stads tomt AB ägs till 100 av procent Lidingö stad. Bolaget ska främja genomförandet av Lidingö stads fysiska planering och samhällsbyggande genom lämpligt fastighetsinnehav. Bolaget verkar för att de fastigheter och lokaler som bolaget innehar hyrs ut på marknadsmässiga villkor utifrån respektive objekts förutsättningar.

Förändrad fastighetsorganisation För att bättre strategiskt och operationellt styra stadens samlade fastighetsbestånd beslutade kommunfullmäktige den 28 november 2022 att en samlad organisation för hela stadens fastighetsverksamhet införs från och med första januari 2023.

Viktiga förändringar på ledande positioner. Sedan årsskiftet 2022–2023 är följande personer ordförande i nämnderna:

Fastighetsnämnden – Anna Britta Bergman (M)
Kultur- och fritidsnämnden – Staffan Strömbäck (M)
Miljö- och stadsbyggnadsnämnden – Birgitta Sköld (LP)
Omsorgs- och socialnämnden – Peter Lönnqvist (M)
Tekniska nämnden – Anders Paulsen (LP)
Utbildningsnämnden – Christer Molin (M).

Antalet kommunalråd är sedan valet 2022 två; Daniel Källenfors (M) som också är kommunstyrelsens ordförande och Anders Paulsen (LP). Oppositionsråd är Daniel Larsson (S).

2.3 Viktiga förhållanden för resultat och ekonomisk ställning

Viktiga förhållanden i omvärlden

Konjunkturen Den svenska konjunkturen har under 2023 försvagats rejält och konjunkturedgången väntas fortsätta under 2024. Att BNP-tillväxten i Sverige 2023-2024 blir så svag – svagare än i tillväxten omvärlden – beror i hög grad på den höga räntekänslighet som präglar svensk ekonomi. Att svenska hushåll påverkas så mycket och snabbt av ändrade räntesatser följer av att skuldsättningen är hög samt att räntebindningstiden är kort. En del av den ränteuppgång som skett det senaste året är dock tillfällig och påverkar konsumtion i mindre omfattning då hushållen totalt sett kan minska sitt sparande tillfälligt. Med sjunkande hushållskonsumtion och bostadsbyggande har svensk konjunktur i år räddats av en förhållandevis stark utveckling av exporten och tillverkningsindustrin.

SKR räknar med en fortsatt försvagning av sysselsättningen 2024, där en svag utveckling för arbetade timmar bromsar tillväxten för lönesumman. Därigenom dämpas såväl hushållens konsumtionsefterfrågan som det kommunala skatteunderlaget. Att både inflationen och räntorna faller 2024 bidrar till att stötta den svenska konjunkturen. Den förhöjda prisnivån är dock bestående, och räntorna antas inte bli till närmelsevis lika låga som de var före ränteuppgången.

Skatteunderlaget ökar ovanligt svagt nästa år. Då väntar ett andra år på rad av ett reellt sett minskande skatteunderlag. Tappet 2024 beräknas nu bli än större än den minskning i reala termer för skatteunderlaget som beräknas ske år 2023. Såväl i Sverige som i vår omvärld antas en konjunkturuppgång vänta 2025.

Arbetsmarknad Lidingö ligger fortsatt gynnsamt till i relation till riket vad gäller arbetslöshet. 2023 avslutades med en uppmätt siffra på 4,0 procent, att jämföra med ett Sverigemedel på 6,4 procent och för Stockholms län 6,2 procent. Arbetslösheten på Lidingö har legat relativt stabil under 10-talet med en nivå kring 3,5 procent. Under 2020 ökade arbetslösheten kraftigt på Lidingö såväl som i Stockholms län och i riket till följd av covid-19 pandemin. För Lidingö uppgick arbetslösheten under slutet av 2020 till 5,7 procent, vilket de senaste åren har sjunkit undan, men är fortsättningsvis på en något högre nivå än innan pandemin

Demografisk utmaning Ett skäl till att det är viktigt att få upp sysselsättningen bland grupper som står långt från arbetsmarknaden är att det kommande år riskerar bli brist på arbetskraft både till näringslivet och till välfärden. Förutom arbetsmarknadsinsatser ställer det krav på kommuner och regioner att förändra arbetssättet och i högre grad använda tekniska lösningar som ger invånarna möjlighet att själva göra delar av de tjänster som annars kräver personella resurser.

Ett av skälen till den annalkande arbetskraftsbristen handlar om att det nu ser ut att bli en period med låg befolkningstillväxt. Den grupp som ökar snabbast de närmaste tio åren, är personer över 80 år. Ökningen av befolkningen i arbetsför ålder beräknas vara lägre än det demografiska trycket varje år fram till och med 2035, vilket innebär risk för brist på både finansiering och arbetskraft.

Befolkningsutveckling Under 2023 minskade folkmängden i Lidingö stad med 108 personer, från 48 432 till 48 324 invånare. Orsaken till den minskade befolkningen var ett flyttnetto på minus 89 personer och ett födelsenetto på minus 24 personer.

Det föddes 385 barn under 2023, vilket är i nivå med förra året. Antalet personer som avled var 409 vilket är 42 fler än året innan. Sammantaget ger detta ett födelsenetto (antalet födda minus döda) under året på minus 24 personer. Under året flyttade 3 444 personer till Lidingö, vilket var cirka 500 personer färre än 2022. Antalet personer som flyttade från kommunen minskade med 188 personer jämfört med året innan, från 3 721 till 3 533. Flyttnettot (antalet inflyttade minus utflyttade) under 2022 var således 89 personer. Under andra halvåret 2023 har Skatteverket påbörjat kontroller av personer med upphörda uppehållstillstånd vilket lett till att fler personer än vanligt avregistrerats som utvandrade (utflyttade till utlandet). För Lidingö har detta inneburit att cirka 70 personer registrerats som utflyttade,

Under de kommande 10 åren spås folkmängden öka med ca 0,4 procent per år, vilket är en lägre ökningstakt än de senaste 10 åren. Även rikets ökningstakt är lägre de närmaste åren. Under 2023 ökade Sveriges befolkning med 30 200 personer, vilket var den lägsta folkökningen i absoluta tal sedan 2001. Att folkökningen var lägre än tidigare berodde på ett minskat barnafödande, ett lägre antal invandringar samt ett högre antal utvandringar.

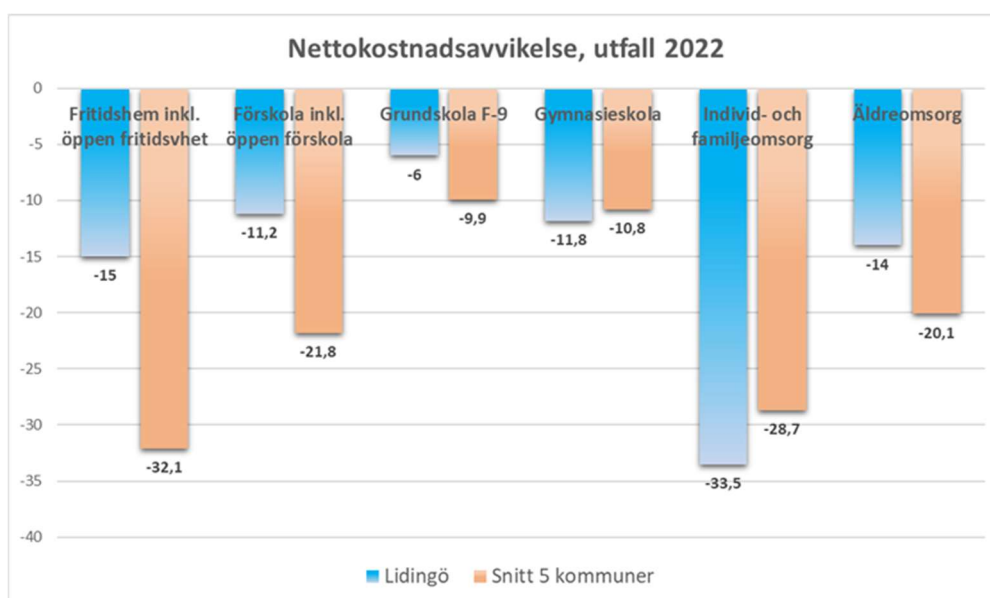
Viktiga förhållanden i verksamheten

Kompetensförsörjning Kompetensförsörjning är en nyckelfråga som kan få väsentlig påverkan på verksamheten för kommunsektorn i stort och likaså för Lidingö. Stadens medarbetare är verksamheternas viktigaste resurs och konkurrensen om arbetskraften blir allt tuffare samtidigt som en föränderlig omvärld ställer nya krav på kompetens och utveckling. En attraktiv arbetsmiljö är viktig för att kunna behålla och rekrytera kompetent personal och reducera sjukfrånvaron. För hela staden minskade personalomsättningen från 13 procent år 2022 till 11 procent år 2023 och sjuktalen har minskat något. Utifrån stadens gemensamma strategi för kompetensförsörjning arbetar förvaltningarna med sina egna handlingsplaner och rekrytering av nya medarbetare har generellt sett fungerat bra under året. Rekryteringsläget har försämrats inom hemtjänsten och bedömningen är att detta kommer att vara en fortsatt utmaning framöver.

Jämförelse med andra kommuner Som en del i stadens styrning ingår benchmarking av kostnad och kvalitet mot fem norrortskommuner. Måttet nettokostnadsavvikelse är ett av de mest relevanta måtten att använda sig av i kommunsektorn avseende kostnadsjämförelser mellan kommuner på en övergripande nivå. Det mäts som avvikelse i procent mellan total nettokostnad och total referenskostnad i kr/inv. Referenskostnaden bygger på nettokostnader och strukturvariabler för det aktuella året. Positiva värden indikerar högre kostnadsläge än statistiskt förväntat och negativa värden ett lägre kostnadsläge än statistiskt förväntat.

En jämförelse av nettokostnadsavvikelsen inom de stora kärnverksamheterna 2022 visade att Lidingö har ett lägre kostnadsutfall inom områdena individ- och familjeomsorg och gymnasieskola. Inom grundskola och äldreomsorg är kostnadsläget något högre och inom fritidshem och förskola har Lidingö ett klart högre kostnadsutfall än jämförelsekommunerna. 2023 års utfall rapporteras av kommunerna i början av 2024 och är ännu inte klart.

Nettokostnadsavvikelse Lidingö i jämförelse med snittet av fem utvalda jämförelsekommuner



Väsentliga risker och osäkerhetsfaktorer

Finansiella risker Den kommunala koncernen har en fördelaktig finansiell ställning. Vid utgången av 2023 fanns ingen extern låneskuld, samtidigt som stadens likvida medel uppgick till omkring 162 mnkr och ytterligare 110 mnkr är placerade i stadens lågriskportfölj avsedd för överlikviditet. Under året har samtliga investeringar kunnat genomföras utan extern lånefinansiering, bland annat fortsatt arbete med byggnationen av Lilla Lidingöbron. Kommande års investeringsvolym kan kräva finansiering, med externa lån, ökat resultatkrav eller försäljning av tillgångar.

Risker i skatteintäkter och statsbidrag Hur konjunkturen utvecklas i Sverige har en stor påverkan på stadens skatteintäkter. Vid låg ökning av skatteintäkterna blir kraven större på ökad effektivitet eller besparingar inom stadens verksamheter. Oförutsägbarhet gällande statsbidrag och att information om nya bidrag ibland kommer så sent att de inte hinner nyttjas skapar en ryckighet som ger en svårighet i den långsiktiga ekonomiska planeringen.

Pensionskostnader Hur inflationen fortsätter att utvecklas kommer få stark påverkan stadens pensionskostnader. Pensionskostnaderna ökar mycket kraftigt under 2023 och 2024 vilket främst beror på inflationsuppgången, men även på premiehöjningar i det nya pensionsavtalet. I nuvarande prognoser och ekonomiska planering beräknas inflation fortsätta att minska.

Förändring i utjämningsystem En parlamentarisk utredning är påbörjad för att se över samtliga delar av utjämningsystemet för kommuner och regioner, inklusive LSS-utjämnningen för kommuner. Lidingö är en stor nettobidragsgivare i utjämningsystemet och det finns alltid en risk för ytterligare förändringar i utjämnningen som riskerar att drabba Lidingö negativt. Utredningen ska vara klar under 2024.

Pensionsförpliktelser

Enligt lagen om kommunal bokföring och redovisning omfattar pensionsavsättningen i balansräkningen endast pensionsförmåner intjänade efter den 1 januari 1998 samt avtal om särskild ålderspension och visstidspensioner där utbetalning har påbörjats. Pensionsavsättningen (inklusive särskild löneskatt) uppgick till 76,9 mnkr den 31 december. Staden har tecknat försäkring för ett antal personer i enlighet med gällande pensionspolicy. Det innebär att för dessa personer betalar staden löpande en premie och någon avsättning avseende deras pensioner görs därmed inte i balansräkningen. Pensionsförmåner intjänade före 1998 redovisas som en ansvarsförbindelse. Stadens totala pensionsåtagande (inklusive särskild löneskatt) uppgick till 691,4 mnkr den 31 december.

För att trygga framtida pensionsutbetalningar har staden avsatt medel på kapitalmarknaden. Det övergripande målet med pensionsmedelsförvaltningen är att täcka de framtida pensionsutbetalningarna från åtagandet i ansvarsförbindelsen. Den 31 december uppgick pensionsportföljens värde i förhållande till marknadsvärdet av ovanstående pensionssskuld till 153 procent. Motsvarande värde vid årets början var 116 procent. Marknadsvärdet på innehavet var 941,6 mnkr den 31 december. Den sista december var aktieandelen 65 procent medan 34 procent utgjordes av räntebärande placeringar, 1 procent var likvida medel. Medlen är dedikerade till framtida pensionsutbetalningar från ansvarsförbindelsen i syfte att minska belastningen på stadens årliga resultat.

Tabell 4. Pensionsförpliktelser

Miljoner kronor

Pensionsförpliktelser	Koncern 2023	Koncern 2022	Kommun 2023	Kommun 2022
Total pensionsförpliktelse				
Avsättning inkl särskild löneskatt	76,9	68,8	76,9	68,8
Ansvarsförbindelse inkl särskild löneskatt	614,5	692,8	614,5	692,8
Pensionsförpliktelse som tryggats i pensionsförsäkring	267,4	194,7	267,4	194,7
Summa pensionsförpliktelse (inkl försäkring och stiftelse)	958,8	956,3	958,8	956,3
Finansiella placeringar avseende pensionsmedel (egen förvaltning)	941,6	834,9	941,6	834,9
Summa förvaltade pensionsmedel	941,6	834,9	941,6	834,9
Finansiering				
Återlånade medel	17,2	121,4	17,2	121,4
Konsolideringsgrad, procent	98%	87%	98%	87%

Klimat och miljö

Under året har stadens verksamheter fortsatt arbetet med sina miljöprogramaktiviteter som ska genomföras fram till 2025 enligt antagna handlingsplaner. Det årliga miljöbokslutet, som sammanfattar dessa aktiviteter, läggs ut på stadens webbplats.

Utsläppsminskningar Installation av två nya solcellsanläggningar har gjort att staden nästintill fördubblat sin elproduktion från solenergi samtidigt som andelen förnybar råvara i drivmedel i stadens fordon har ökat från 38 till 49 procent.

Arbete med klimatberäkningsverktyget och utsläppssiffrorna från respektive förvaltning har fortsatt. Verktyget visar vilka inköpskategorier staden bör fokusera på för att sänka kommunorganisationens konsumtionsbaserade CO₂-utsläpp vid inköp.

Under året har mätning av matsvinn utökats och innefattar nu alla kommunala grundskolor, förskolor och äldreboenden. Förutom tallrikssvinnet mäts nu även kökssvinnet och serveringssvinnet enligt Livsmedelverkets metod.

Staden anordnade också sin första klimatvecka med målgruppsanpassade aktiviteter i syfte att visa stadens fokus i klimat- och miljöarbetet och att inspirera kommuninvånare, företag och föreningar att delta i resan.

Glädjande är även att Lidingö har lyckats behålla samma höga efterfrågan på energi- och klimatrådgivningar som staden erbjuder kostnadsfritt till Lidingös småhusägare, bostadsrättsföreningar och företag. Rådgivningen ger konkreta förslag på energibesparingsåtgärder som fastighetsägarna i 95 procent av fallen också utför. En vinst för den enskilde men även för Lidingö som helhet.

Klimatanpassning Staden har arbetat vidare med klimatriskkartorna för att samordna och synliggöra vilka planerade projekt som bör klimatsäkras samtidigt som en handlingsplan för klimatanpassning av kommunala byggnader och verksamheter har påbörjats. Pumpstationer och tryckstegringar utifrån skyfall och havsnivåhöjning har analyserats där ett antal identifierats för vidare utredning.

Biologisk mångfald Ett nytt och ett utökad naturreservat i Sticklinge och Långängen-Elfvik har inrättats vilket gett en ökning från 450 ha till 823 ha. För att främja den biologiska mångfalden har även en pollinatörsplan påbörjats och analyser utförts av ekologiska samband för ekmiljöer, solbelysta tallmiljöer, våtmarker och miljöer för pollinatörer. Ängsytan har utökats från 32 ha till 33,7 ha.

Förbättrad vattenkvalité Provtagningar i Kyrkviken, Kottlasjön och Stockbysjön har fortsatt som planerat. Kottlasjön har nu god ekologisk status medan Kyrkviken inte

uppfyller miljö kvalitetsnormerna. Arbetet med åtgärdsprogram för Lilla Värtan, Askrikefjärden och Stora Värtan fortsätter. Exempel på åtgärd för att gynna den biologiska mångfalden i vatten- och strandmiljöer har varit fortsatt bete av vattenbufflar vid Gråvikens strandängar.



2.4 Händelser av väsentlig betydelse



Kvällsbild av Lilla lidingöbron med den gamla i bakgrunden.

Under de senaste åren har Sverige påverkats av två stora störningar: den tidigare covid-19-pandemin och Rysslands pågående anfallskrig mot Ukraina. Detta har dämpat efterfrågan och startat en inflationsspiral. För att motverka den höga inflationen har världens centralbanker höjt styrräntorna kraftigt 2022–2023. Prisökningar och kraftigt höjda pensionskostnader har påverkat stadens ekonomi och verksamhet.

För att bättre strategiskt och operationellt styra stadens samlade fastighetsbestånd beslutade kommunfullmäktige om en samlad organisation för hela stadens fastighetsverksamhet och inrättat en fastighetsnämnd. Arbetet med den nya organisationen och dess uppdrag har pågått under året och utveckling av verksamheternas processer kommer att fortsätta framåt.

Utifrån det rådande säkerhetsläget i omvärlden och utifrån stadens satsningar inom trygghets- och säkerhetsområdet så har stadens säkerhetsfunktioner centraliserats till stadsledningskontoret. Detta medför att säkerhetsarbetet kan ledas, följas upp och samordnas på ett sätt som gynnar en positiv utveckling i stadens trygghets- och säkerhetsarbete.

En ny rutin för Lidingö stads kvalitetsarbete har införts som syftar till att åskådliggöra stadens gemensamma modell för styrning, uppföljning och kvalitetsarbete. Rutinen lyfter fram att styrmodellen ska integrera ekonomi-, verksamhets- och kvalitetsstyrning i samma modell. Under hösten utbildades samtliga stadens medarbetare i stadens målkedja och enhetscheferna har fått i uppdrag att ta fram enhetsmål tillsammans med alla medarbetare inför 2024.

Byggnation av simhallen har under 2023 fortlöpt enligt utsatt tidplan. Grundläggning och gjutning av bottenplatta utfördes i början av året och därefter följde uppförande av ytterväggar och gjutning av bassänger. I byggnaden ska det finnas en 25 x 25 metersbassäng med svikt och trampolin, en multibassäng med höj- och sänkbar botten samt ett familjebad med tillhörande omklädningsrum.

Bygget av Lilla Lidingöbron pågick till augusti 2023. Cyklister och gångtrafikanter kunde trafikera bron redan i oktober 2022 men spårvagnstrafiken har blivit försenad. Staden och SL har under februari 2024 kommit överens om vilka åtgärder som återstår och om allt går enligt plan kan trafiken starta innan sommaren. Rivningen av gamla lidingöbron har påbörjats och i stort sett hela bronns överbyggnad är riven och borttransporterad. Under första halvåret 2024 rivs bronns underbyggnad bestående av brofundament och pålar.

Kommunfullmäktige beslutade om en utökad låneram till Käppalaförbundet från nuvarande 3 550 miljoner kronor till 4 150 miljoner kronor. Omvärldsutvecklingen har påverkat med höjda finansieringskostnader och höjda inköpspriser. Syftet med utökningen av låneramen är att Käppalaförbundet ska kunna genomföra de investeringar som krävs för att kunna leva upp till det nya verksamhetstillståndets utsläppskrav som gäller från juni 2026. Lidingös ekonomiska ansvar uppgår till kommunens andelstal i förbundet vilket uppgår till 9,5 procent.

Nedan följer några viktiga beslut som tagits i kommunstyrelse och kommunfullmäktige under året:

- Nya ägardirektiv och bolagsordningar för stadens bolag
- Uppdatering av stadens borgenspolicy
- Inrättande av en gemensam familjerätt för Danderyd, Lidingö, Täby och Vaxholm
- Ny Riktlinje för Lidingö stads styrdokument
- Riktlinje för elhandel för kommunkoncernen Lidingö stad
- Riktlinje för ANDTS-förebyggande arbete Lidingö stad
- Lidingö stads risk- och sårbarhetsanalys 2023-2026
- Inlösen av del av stadens pensionsskuld
- Vänortsavtal mellan Lidingö stad och ukrainska kommunen Slavuta
- Fastställt program för Lidingö stads arbete med civil beredskap 2023 - 2026
- En utökning av Långängen-Elfviks naturreservat
- Bildande av Sticklinge naturreservat
- Antagande av detaljplan för villor och radhus i kvarteren Brädgården och Båtbyggaren vid Kyrkviken

2.5 Styrning och uppföljning av den kommunala verksamheten

Stadens styrmodell

Stadens styrmodell bygger på målstyrning. Detta innebär att staden styrs utifrån definierade mål som fastställs av kommunfullmäktige. Dessa mål utgår från en långsiktig vision. Nämnderna och deras verksamheter ska ha förståelse för de övergripande målen och kunna formulera egna mål som stödjer dessa. Stadens centrala uppföljning utgår från målen. Nämndernas verksamheter formulerar verksamhetsplaner utifrån kommunfullmäktiges givna mål. Verksamhetsplanerna följs upp i verksamhetsberättelsen som utgör samlat underlag för stadens årsredovisning. Stadens styrmodell ska ge de bästa förutsättningarna för att leda, styra och följa upp verksamheten på ett samlat sätt. Därför ska styrmodellen vara integrerad- ekonomi, verksamhet och kvalitet/ utveckling ska fångas upp i en och samma styrmodell.

Budgetprocess

Budgeten är det överordnande styrdokumentet för stadens nämnder och bolagsstyrelser. Budgeten är ettårig, med en planeringshorisont om tre år. Budget och dess process visualiserar styrmodellens innehåll. Budgetprocessen kopplar samman stadens mål, ekonomi, verksamhet och kvalitetsarbete.

Lidingös styrmodell är integrerad i budgetprocessen. Kommunfullmäktige beslutar om mål, inriktningar och prioriteringar för verksamheterna. Till detta fastställer kommunfullmäktige en budget för varje nämnd. Det är därför angeläget att nämnden i sin verksamhetsplan och nämndbudget visar hur man ämnar stödja uppfyllelsen av kommunfullmäktiges mål. I verksamhetsplanen ska också framgå hur nämnden omhändertar uppdrag som framgår av budget samt nedbrutna mål i styrdokument som har programstatus. Kommunstyrelsen är ansvarig för budgetprocessen och kan ge stadsledningskontoret i uppdrag att upprätta anvisningar både för nämndernas arbete med verksamhetsplaner, delårsrapporter och verksamhetsberättelse.

Budgetprocessen börjar med planerings- och beredningsarbete som resulterar i ett budgetdirektiv med planeringsförutsättningar som kommunstyrelsen beslutar om i juni månad. Med utgångspunkt i budgetdirektivet tar varje nämnd fram ett budgetförslag för kommande år och en plan för de efterföljande två åren. Utifrån nämndernas budgetförslag tar sedan kommunstyrelsen fram ett budgetförslag för staden med mål, riktlinjer, uppdrag och resursfördelning, som kommunfullmäktige behandlar och fastställer i november.

Under verksamhetsåret sker en löpande uppföljning av hur verksamheten utvecklar sig jämfört med budget, i ekonomiska månadsrapporter och i delårsrapport.

Ansvarsstruktur

Kommunen är en demokratiskt styrd organisation. Det innebär att huvudansvaret för den kommunala verksamheten ligger hos de förtroendevalda politikerna.

Tjänstemännen bereder och genomför vad politiken beslutar. I den kommunala koncernen ingår kommunfullmäktige, kommunstyrelse, de två bolagen Lidingö stads tomt AB och Lidingö stads fastighet AB och dess dotterbolag samt kommunens nämnder.

Kommunfullmäktige är det högsta beslutande och styrande organet.

Kommunfullmäktiges roll i styrningen är att fastställa budget och plan (ramar, uppdrag, mål), kommunövergripande vision och mål samt olika styrdokument som reglemente, delegationsordning samt bolagsordning och ägardirektiv för bolagen. Nedan listas ytterligare exempel på centrala styrdokument i koncernen.

Kommunstyrelsen har uppsiktsplikt över alla kommunala nämnder och styrelser, vilket innebär att styra och samordna arbetet i staden och övervaka att kommunfullmäktiges beslut genomförs.

Nämnderna och bolagen ska genomföra och förverkliga kommunfullmäktiges mål och beslut samt arbeta efter givna förutsättningar, enligt lagar och föreskrifter samt återrapportera till kommunstyrelse och kommunfullmäktige. Bolagen följer även beslutade ägardirektiv.

Intern kontroll

Stadens rutin för intern kontroll innebär att nämnderna årligen genomför en riskanalys. Baserat på denna analys skapar de en internkontrollplan som fokuserar på de mest väsentliga riskerna som behöver följas upp och åtgärdas.

Kommunstyrelsen har genom nämndernas rapporter samlat erfarenheter och iakttagelser som stöd för slutsatser kring stadens arbete med internkontrollen. I processen att arbeta fram nämndernas internkontrollplaner 2023 har 430 risker sannolikhets- och konsekvensbedömts. Ett antal av dessa berör väsentliga processer eller har bedömts allvarliga nog att hanteras i nämndernas internkontrollplaner. Flera av de väsentligaste riskerna har hanterats under internkontrollåret genom uppföljning och åtgärder med målet att reducera riskerna till en acceptabel nivå.

Nämndernas arbete med internkontroll har utvecklats de senaste åren och fortsätter att förbättras. En del i förbättringsarbetet är att nämnderna ska genomföra riskbedömning på enhetsnivå. Syftet är att öka systematik och medvetenheten av internkontrollarbetet. Ett av förbättringsförslag avser uppdatering gällande stadsövergripande rutin som syftar till att ge nämnderna ett ökat rapporteringsansvar kring ett antal gemensamma processer. Under 2023 startades ett nätverk över förvaltningsgränserna med internkontrollsamordnare från varje

förvaltning. Nätverket syftar till att följa upp och effektivisera internkontrollprocessen, systematisera arbetet och utbyta erfarenheter.

Kommunstyrelsen uppfattar att nämnderna har identifierat relevanta processer att styra internkontrollarbetet kring och menar att uppföljningen generellt är god

Centrala styrdokument

Stadens styrdokument ska utgå från stadens vision, målen i stadens budget samt förhålla sig till kommunallagen och statlig styrning. Styrdokumentet är verktyg för att förverkliga politiska mål och genomföra fattade beslut. Styrdokument som bryter ned övergripande mål, ofta program ska integreras i styrmodellen, det vill säga i verksamhetsplaneringen. Detta avser både genomförande och uppföljning. Separat uppföljning av styrdokument ska undvikas. Nämnder med genomförandansvar enligt ett styrdokument har skyldighet att formulera

Policyer En policy beslutas av kommunfullmäktige. Policyn är ett kortfattat dokument som beskriver förhållningssätt eller grundprinciper för stadens arbete inom ett visst område.

Exempel: Integrationspolicy, Näringslivspolicy, Trygghets- och säkerhetspolicy.

Riktlinjer En riktlinje beslutas av kommunstyrelsen eller någon av facknämnderna. Riktlinjen är ett utförligt dokument som beskriver hur arbetet ska bedrivas inom ett visst område. Om riktlinjen är kommunövergripande beslutas den av kommunstyrelsen.

Exempel: Trafikstrategi, Informationssäkerhetspolicy.

Planer och program Planer och program kan beslutas av kommunfullmäktige, kommunstyrelsen, facknämnd eller förvaltning. Vem som beslutar beror på var ansvaret ligger för området i fråga. En plan är ett utförligt dokument som beskriver hur ett uttalat mål ska uppnås inom ett eller flera områden. Ett program skiljer sig från en plan på så sätt att det även innehåller tydligt angivna och tidsatta delmål.

Exempel: Program för uppföljning av privata utförare.

Ny riktlinje för styrdokument Kommunstyrelsen beslutade i februari 2023 om en uppdatering av riktlinjerna för stadens styrdokument för att tydliggöra relation, formalitet, hierarki och koppling till stadens mål. Syftet är att stärka stadens styrning och säkerställa måluppfyllelse.

2.6 God ekonomisk hushållning och ekonomisk ställning

God ekonomisk hushållning

Kommunfullmäktige har i budget 2023 beslutat om Riktlinjer för god ekonomisk hushållning i Lidingö stad. Stadens definition på att god ekonomisk hushållning råder är att god måluppfyllnad nås inom ramen för tilldelade ekonomiska resurser och balanskravet.

Grundläggande för att uppnå detta är en ekonomi i balans med en väl fungerande uppföljning och utvärdering av ekonomi och verksamhet där varje generation bär sin kostnad. Det måste finnas ett tydligt samband mellan resursåtgång, prestationer, resultat och effekter.

Nedan följer en resultatrapportering av kommunfullmäktiges mål samt en utvärdering av kommunfullmäktiges finansiella mål och den ekonomiska ställningen.

Stadens målstyrning

Kommunallagen ställer krav på att det ska anges mål för verksamheten som är av betydelse för god ekonomisk hushållning. Nedan framgår stadens styrmodell och de övergripande målen som är kopplade till god ekonomisk hushållning.

Visionen

Lidingö är den unika och trygga skärgårdsstaden som utvecklas varsamt och i takt med Lidingöbornas behov. Ett tydligt fokus på kärnverksamheterna ger hög kvalitet och låg skatt för Lidingöborna. Lidingö stad ger goda förutsättningar för lokala företag, ett aktivt civilsamhälle och livskraftigt föreningsliv.

Inriktningsmålen

1. Starka verksamheter med valfrihet och goda villkor för Lidingöborna

Lidingö fokuserar på kärnverksamheten där skola, vård och omsorg utvecklas och stärks. Kommunalt finansierade tjänster håller hög kvalitet. Inriktningsmålet bryts ned i tre verksamhetsområdesmål. Kortfattat beskrivet är målsättningarna att Lidingös elever ska ha tillgång till Sveriges bästa utbildningsverksamheter, att Lidingöborna ska få omsorg och service med hög kvalitet utifrån aktuella behov och egna val samt att stadens förebyggande arbete och tidiga insatser ger resultat i form av självständiga medborgare

2. Hållbar ekonomi och effektiv styrning

En budget i balans skapar förutsättningar för hög service. Skatten hålls låg genom hög kostnadsmedvetenhet hos förvaltningarna samt effektiv styrning och uppföljning. Lidingöborna möter engagerade och kompetenta medarbetare. Inriktningsmålet bryts ned i tre verksamhetsområdesmål. Kortfattat beskrivet är

målsättningarna att verksamheterna ska bedrivas med hög kostnadseffektivitet, att stadens processer är effektiva och erbjuder bra service samt att Lidingö stad är en attraktiv arbetsgivare och klarar att säkerställa en god kompetensförsörjning.

3. Ett lyssnande ledarskap som möter Lidingöbornas behov

Lidingö är en trygg skärgårdsstad med bevarad småstadskänsla. Ett lyhört ledarskap möter Lidingöbornas behov, ger förutsättningar för ett starkt näringsliv och tillvaratar ideella krafter och föreningsliv. Inriktningsmålet bryts ned i fem verksamhetsområdesmål. Kortfattat beskrivet är målsättningarna att Lidingöborna ska trivas med att leva och bo i staden, att stadens infrastruktur möter Lidingöbornas behov, att Lidingö är en trygg stad och har ett gott företagsklimat samt att Lidingöborna ska vara nöjda med utbudet av kultur- och fritidsmöjligheter. De anställda i staden skall möta Lidingöborna med professionalism, respekt och engagemang

Stadens måluppföljning

Här presenteras måluppfyllelsen för staden som helhet utifrån kommunfullmäktiges verksamhetsområdesmål och indikatorer. Texterna under respektive måltabell ger kompletterande information om hur verksamhetsområdena har utvecklats under året, såväl utifrån olika aktiviteter och prestationer som utifrån mätningar som gjorts under året.

I nämndernas verksamhetsberättelser framgår resultaten för respektive nämnds egna mål. Nämndernas sammanfattande analys och rapportering av utvecklingen inom de verksamhetsområdesmål deras verksamheter styr mot ingår i analysen och bedömningen av kommunfullmäktiges verksamhetsområdesmål. Måluppfyllelsen bedöms utifrån tre målnivåer; utmärkt, god och har brister.

1. *Starka verksamheter med valfrihet och goda villkor för Lidingöborna*

Tabell 5. Måluppfyllelse inriktningsmål 1, starka verksamheter med valfrihet och goda villkor för Lidingöborna

Verksamhetsområdesmål	Måluppfyllelse	Indikatorer	Måluppfyllelse	Måltal 2023	Senaste utfall
Lidingös elever har tillgång till Sveriges bästa utbildningsverksamheter.	God	1. Elevers genomsnittliga meritvärde i årskurs 9, lägeskommun	Utmärkt	277	280,3
		2. Andelen elever i skolans årskurs 9 som uppnått kunskapskraven i alla ämnen, lägeskommun	God	94%	93,2%
		3. Elevers genomsnittliga betygspoäng i den kommunala gymnasieskolans slutbetyg	Utmärkt	15,9	15,9
		4. Andel elever som känner sig trygga i årskurs 9 kommunala skolor	God	92%	85,2%
Lidingöborna får omsorg och service med god kvalitet utifrån aktuella behov och egna val.	God	1. Brukarbedömning hemtjänst äldreomsorg	Utmärkt	82%	84%
		2. Brukarbedömning särskilt boende äldreomsorg	Utmärkt	82%	85%
		3. Brukarbedömning daglig verksamhet funktionsnedsatta	Utmärkt	85%	87%
Stadens förebyggande arbete och tidiga insatser ger resultat i form av självständiga medborgare.	God	1. Andel förvärvsarbetande nyanlända och anhöriga	Utmärkt	69,5%	75,3%
		2. Antal långbidragstagare	Utmärkt	55	46

Lidingös elever har tillgång till Sveriges bästa utbildningsverksamheter

Måluppfyllelsen bedöms som god.

Lidingös elever uppvisar generellt goda kunskapsresultat och betygen för läsåret 2022/23 visar att flertalet av resultaten förbättrats i jämförelse med föregående år. En stor andel av vårdnadshavare till barn i förskolan uppger att förskolan stimulerar barnen till utveckling och lärande.

Läsåret har, till följd av att pandemirestriktionerna upphävts, präglats av stabilitet beträffande sjukfrånvaro bland barn, elever och personal vilket givit verksamheterna möjlighet att arbeta med utveckling av undervisningen. Flera insatser pågår för att utveckla undervisningskvaliteten i förskola, fritidshem och skola bland annat genom professionsbaserade nätverk, att tillgängliggöra undervisningen och med språkutvecklande insatser, i syfte att barn och elever ska utvecklas maximalt och till ökade resultat.

Barn och elever är generellt trygga i Lidingö stads förskolor, fritidshem och skolor. Dock har andelen elever som upplever att de utsatts för kränkningar ökat. Genom ett fortsatt fokus på trygghetsarbetet utifrån stadens gemensamma trygghetsprogram, som utvärderats under året, samt förbättrad analys av trygghetsresultaten, förväntas tryggheten öka ytterligare. Trygghet möjliggör att barn och elever kan tillgodogöra sig kunskaper och utvecklas maximalt.

Ett kontinuerligt arbete för att attrahera och behålla personal pågår på samtliga nivåer inom förvaltningens verksamhetsområden för att öka andel behörig personal.

Lidingöborna får omsorg och service med god kvalitet utifrån aktuella behov och egna val

Måluppfyllelsen bedöms som god.

Verksamheterna förbättras och utvecklas genom ett systematiskt kvalitetsarbete. En viktig del i det systematiska kvalitetsarbetet är tydliga riktlinjer och beskrivna processer samt egenkontroll i form av brukarundersökningar och individuppföljningar för att följa upp att verksamheten uppfyller behov och önskemål.

Måluppfyllelse baseras på indikatorer från brukarundersökningar. Inom daglig verksamhet samt gruppboende enligt LSS låg utfall på indikatorerna på 87 (2022: 85) respektive 74 (2022: 79) i senaste undersökningen. Inom äldreomsorgen förbättrades resultatet inom både särskilt boende och hemtjänst jämfört med föregående år. Utfall på dessa indikatorer var 85 (2022: 80) respektive 84 (2022: 79). Indikatorn avseende familjehemsplacerade barn har ett utfall på 100 % i senaste mätningen. Indikatorer inom socialpsykiatri ligger kring budgeterade

målnivåer i senaste utfall. Måluppfyllnaden av kommunfullmäktiges indikatorer bedöms utmärkta men utifrån ytterligare indikatorer inom omsorg- och socialnämnden är den samlade bedömningen att måluppfyllelsen är god.

Stadens förebyggande arbete och tidiga insatser ger resultat i form av självständiga medborgare

Måluppfyllelsen bedöms som god.

Verksamhetsområdesmålet avser främst målgrupperna barn och unga, personer som står utanför arbetsmarknaden samt Lidingöbor över 65 år. När det gäller barn och unga drivs arbetet inom Backa barnet. Preventionsarbetet hanteras inom ANDTS handlingsplan. När det gäller att öka självförsörjning arbetar enheterna för försörjningsstöd samt enheten för arbetsmarknad, bostad och integration med gemensamma insatser för att stötta arbetslösa klienter. Verksamheter inom socialpsykiatri arbetar bland annat med målet att öka kundernas möjligheter på arbetsmarknaden. Inom äldreomsorgen fokuserar arbetet på förebyggande aktiviteter inom ramen för öppna mötesplatser, demensförebyggande arbete samt insatser mot ofrivillig ensamhet

När det gäller andel förvärvsarbetande nyanlända ligger utfall relativt stabilt och senaste utfall är 75,3 %. Jämförelsekommuner ligger på i snitt 73,8 %. Antal individer med långvarigt ekonomiskt bistånd minskar successivt. Måluppfyllnaden av kommunfullmäktiges indikatorer bedöms utmärkta men utifrån ytterligare indikatorer inom omsorg- och socialnämnden är den samlade bedömningen att måluppfyllelsen är god.

2. Hållbar ekonomi och effektiv styrning

Tabell 6. Måluppfyllelse inriktningsmål 2, hållbar ekonomi och effektiv styrning

Verksamhetsområdesmål	Måluppfyllelse	Indikatorer	Måluppfyllelse	Måltal 2023	Senaste utfall
Verksamheterna bedrivs med hög kostnadseffektivitet	God	1. Budgetföljsamhet	God	>0%	2,5%
		2. Hållbara investeringsvolymerna	Utmärkt	100% egna	>100%
Stadens processer är effektiva och klarar bra service till låga kostnader.	God	1. Nettokostnadsavvikelse, fritidshem, inkl. öppen fritidsverksamhet	God		117
		2. Nettokostnadsavvikelse, förskola inkl öppen förskola	God		111
		3. Nettokostnadsavvikelse, grundskola F-9	God		104
		4. Nettokostnadsavvikelse, gymnasieskola	God		99
		5. Nettokostnadsavvikelse, individ- och familjeomsorg	God		97
		6. Nettokostnadsavvikelse, äldreomsorg	God		104
Lidingö stad är en attraktiv arbetsgivare och klarar en god kompetensförsörjning	God	1. Hållbart medarbetarengagemang (HME)	Utmärkt	81	82
		2. Sjukfrånvaro kommunalt anställda	God	6,5%	6,9%

Verksamheterna bedrivs med hög kostnadseffektivitet

Måluppfyllelsen bedöms som god.

Verksamheternas nettokostnader genererar ett underskott på 45 mnkr och finns främst på centrala poster. Pensionskostnaderna är betydligt högre och rivningen av gamla Lidingöbron redovisas som en direkt kostnad och belastar då stadens resultat för året. Även nedskrivning av Högsätra ingår i de centrala posterna.

Nämnderna har bedrivit sin verksamhet och målsättningar inom befintliga ramar med undantag av fastighetsnämnden som redovisar ett underskott. Äldreomsorgen har ett större överskott beroende på lägre volymer och skolpengsramen ett underskott beroende på fler barn och elever än budgeterat. Tomtbolaget redovisar

ett överskott pga. en fastighetsförsäljning och Lidingö stads fastighets AB redovisar ett underskott.

Löpande investeringsvolymerna har helt och hållet finansierats med egna medel under året. Därutöver har samtliga specifika investeringsprojekt under året finansierats med hjälp av egna medel. Tack vare årets starka resultat avslutar staden även detta år utan externa lån.

Stadens processer är effektiva och klarar bra service till låga kostnader

Måluppfyllelsen bedöms som god.

Ett centralt mått för effektivt resursutnyttjande är nettokostnadsavvikelse, som visar hur staden ligger till utifrån förväntad kostnad. I jämförelse med stadens fem referenskommuner visar det senaste utfallet, 2022, att stadens verksamheter haft en något högre ökning av kostnaderna än snittet av övriga kommuner. Målsättningen är en optimerad verksamhet utifrån ett ekonomiskt och kvalitativt perspektiv.

Samtliga förvaltningar har under året fortsatt arbetat med jämförelser och analyser med andra kommuner i syfte att effektivisera verksamheten. Jämförelser görs både inom ekonomi och kvalitet och genomförs genom analys av nyckeltal och i dialog med andra kommuner.

Lidingö stad är en attraktiv arbetsgivare och klarar en god kompetensförsörjning

Måluppfyllelsen bedöms som god.

För att vara en attraktiv arbetsgivare som klarar en god kompetensförsörjning krävs utvecklande ledare och aktiva medarbetare som krokar arm med varandra. För att uppfylla detta utbildas alla nya chefer i det utvecklande ledarskapet inom stadens ledarprogram och alla medarbetare utbildas i aktivt medarbetarskap.

Rättssäkerhet, likabehandling och ett aktivt systematiskt arbetsmiljöarbete är också grundstenar i att vara en attraktiv arbetsgivare. En medarbetar och arbetsmiljöpolicy har tagits fram för att tydliggöra arbetet med arbetsmiljö och en översyn har gjorts av stadens plan för kränkande särbehandling. Hela staden arbetar utifrån den strategiska kompetensförsörjningsstrategin med stöd av HR-enheten. Detta arbete syftar till att vi ska säkerställa att vi har rätt kompetens framöver.

Sjuktalet för staden har glädjande nog sänkts något men når inte riktigt upp till måltalet. Arbetet har fortsatt med att stödja stadens chefer i deras rehabiliteringsarbete för att minska sjukfrånvaron, på både individ- och gruppnivå.

Medarbetarundersökningen visade på att staden utvecklat sitt HME till 83 från förra årets 82.

3. Ett lyssnande ledarskap som möter Lidingöbornas behov

Tabell 7. Måluppfyllelse inriktningsmål 3, ett lyssnande ledarskap som möter Lidingöbornas behov

Verksamhetsområdesmål	Måluppfyllelse	Indikatorer	Måluppfyllelse	Måltal 2023	Senaste utfall
Lidingöborna trivs med att leva och bo i staden.	God	1. Nöjd medborgare - Kommunen som en plats att leva i	Utmärkt	98%	98%
Stadens infrastruktur möter Lidingöbornas behov.	God	1. Nöjd medborgare - Gator och vägar	God	80%	74%
		2. Nöjd medborgare - Gång- och cykelvägar	God	80%	78%
Lidingö är en trygg stad.	Utmärkt	1. Nöjd medborgare - Trygghet	Utmärkt	85%	85%
Lidingö har ett gott företagsklimat.	God	1. Näringslivsindex rankingplats	God	14	16
Lidingöborna är nöjda med utbudet av kultur- och fritidsmöjligheter.	God	1. Nöjd medborgare - Lokala kulturlivet	Utmärkt	45%	47%
		2. Nöjd medborgare - Idrotts- och motionsanläggningar	God	83%	73%

Lidingöborna trivs med att leva och bo i staden

Måluppfyllelsen bedöms som god.

Helhetsbetyget för Lidingö som en plats att leva i var mycket högt i senaste medborgarundersökningen 2023; 98 procent anser att Lidingö är en bra plats att bo och leva på.

Flera faktorer spelar in för resultatet. 90 % av tillfrågade Lidingöbor upplever att staden sköter sina verksamheter på ett mycket bra eller ganska bra sätt (att jämföra med snittet i riket på 80%). 31% upplever att de har möjlighet till insyn och inflytande (att jämföra med 19% i riket) och 47% anser att de kan påverka politiska beslut (snittet i riket är 40%). Att få svar på frågor om kommunen och dess verksamheter fungerar väl, 73% upplever att det fungerar bra eller mycket bra (att jämföra med riket 68%).

Under året har förvaltningarna arbetat med flera åtgärder för att ytterligare förbättra Lidingöbornas upplevelse, bland annat genom användarcentrerad utveckling där Lidingöborna är medskapare när service och tjänster utvecklas.

Inom området information om staden och dess verksamheter och få svar på frågor har en AI baserad lösning för frågor & svar implementerats på stadens webbplats för att ge bättre och mer träffsäker service och sökresultat. Kundcenter har också kvällsöppet en kväll i veckan för att underlätta service.

Stadens hushållstidning distribueras numer lokaltidningen Mitt i för att bredare sprida information om staden. Stadens sociala medienärvaro stärks löpande för att underlätta dialog och delaktighet. För inblick i stadens verksamheter och beslut sänds och textas kommunfullmäktiges sammanträden och kommunstyrelsens ordförande sammanfattar via text och video viktiga beslut.

Ett brett arbete sker inom kultur- och fritidssektorn för att erbjuda Lidingöborna varierande och rika kultur- och fritidsupplevelser vilket bidrar till att Lidingö uppfattas som en bra plats att leva och bo på.

För att få fler Lidingöbor, med särskilt fokus på ungdomar, att ta del av utbud för fysisk aktivitet har flera insatser genomförts under året. Samarbetet med Lidingös föreningsliv och ungdomsenheten har skapat förutsättningar för flera framgångsrika verksamhetsformer.

Inom omsorg har flera projekt sjösatts som ger ökad service och bidrar till välbefinnande och att Lidingö upplevs som en bra plats att bo på. Satsningar inom förebyggande stöd via Mötesplatsen, programmet Träna hjärna, digitala satsningar, förenklad service, brukarundersökningar är exempel.

Inom miljö- och stadsbyggnadskontoret har åtgärder gjorts för att förbättra informationen och kundnöjdheten. Förbättrade svarstider och digitala tjänster bidrar till ökad service och bättre information.

Stadens infrastruktur möter Lidingöbornas behov

Målpuppfyllelsen bedöms som god.

Utifrån den nya trafikpolicyn ses samtliga planer över för att säkerställa att de är i linje med varandra och policyn. Parkeringsplanen antogs i teknik- och fastighetsnämnden under hösten 2022. Arbete med att ta fram en trafiksäkerhetsplan pågår. Därefter följer arbete med framkomlighetsplan, handlingsplan mot trafikbuller samt gång- och cykelplan. Vad gäller infrastrukturen för vatten och avlopp så sker löpande drift och underhåll för att säkerställa en väl fungerande VA-anläggning. Dessutom sker en ständig utveckling med nya metoder som effektiviserar verksamheten. Under året har verksamheten drabbats av ett par vattenläckor i VA-ledningar och dessutom har skador uppkommit i en pumpstation till följd av en översvämning.

SCB:s medborgarundersökning har genomförts under året och resultatet för skötsel av stadens vägar och gång- och cykelvägar ligger något under resultatet 2021. Resultatet i medborgarundersökningen för skötsel av stadens vatten- och avloppsanläggning ger däremot ett något högre värde jämfört med 2021.

Lidingö är en trygg stad

Måluppfyllelsen bedöms som utmärkt.

Trygghet och säkerhet är en angelägen fråga för Lidingöborna och verksamheterna arbetar med att det ska fortsätta vara tryggt och säkert att bo, verka och vistas på Lidingö. Det är en ständigt aktuell och prioriterad uppgift.

Staden har under året tagit ytterligare kliv framåt genom fortsatta planeringsåtgärder kopplade till både krisberedskap och civilt försvar. Exempelvis så har risk- och sårbarhetsanalyser tagits fram både på nämndnivå och för hela staden. Ytterligare exempel är de fördjupade karteringsunderlag som tagits fram i samband med arbetet med den nya översiktsplanen för Lidingö. Underlagen kan nyttjas för planeringsåtgärder kopplade till väderrelaterade risker såsom översvämningar, ras och skred. Andra exempel är arbetet med stadens krigsorganisation som fortskrider. Utvecklingsarbete kring stadens krigsorganisation och arbete genomförande av krigsplaceringar har skett under året. Staden är väl riggade för den nya lagstiftningen som avser kommuners ansvar för det brottsförebyggande arbetet som trädde i kraft 1 juli 2023. En dedikerad samordningsfunktion för arbetet har anställts.

Trots en skakig omvärld och mycket negativ rapportering kring säkerhet och trygghet i Sverige och Stockholmsregionen generellt, fortsätter den upplevda tryggheten på Lidingö att vara hög enligt de trygghetsmätningar som genomförts under året.

Lidingö har ett gott företagsklimat

Måluppfyllelsen bedöms som god.

Varje år genomförs olika undersökningar om företagens villkor i Sveriges kommuner. Vi arbetar kontinuerligt med att utveckla och förbättra Lidingös företagsklimatet och resultaten av undersökningarna ger en indikation om hur väl vi lever upp till uppsatta mål.

Företagarna på Lidingö ger företagsklimatet i kommunen ett fortsatt bra betyg. Det visar Svenskt Näringslivs årliga enkätundersökning. Lidingö behåller sitt sammanfattade omdöme på 3,8 på en sexgradig skala, vilket innebär en femteplats i länet.

I mätningen Löpande Insikt, NKI, som görs i samverkan med Sveriges kommuner och regioner, SKR och Stockholm Business Alliance, SBA, och som berör ett antal

myndighetsområden där företagen betygsätter upplevelsen av kommunens service, noteras en lätt tillbakagång från 82 poäng till 78 (snittresultatet är 76 på den 100-gradiga skalan). Den största förbättringen noteras inom området upphandling där Lidingö går från ett NUI-värde på 62 till 67. Lidingö ligger också totalt sett högre än våra jämförelsekommuner.

Aktiv dialog och delaktighet är avgörande för att skapa ett gott företagsklimat. Planerade träffar, seminarier/mässor och samarbeten prioriteras och genomförs regelbundet i samarbete med samtliga förvaltningar inom staden och det lokala näringslivet. Det stora antalet deltagare på genomförda aktiviteter tyder på ett stort intresse från näringslivet.

Ett arbete med att ta fram en ny näringslivspolicy har pågått under hösten. Intervjuer med näringslivsföreningar, enkät till företag på Lidingö, enkät till medborgarna, workshop med förvaltningschefer och chefer inom förvaltningarna och näringslivskommittén.

Lidingöborna är nöjda med utbudet av kultur- och fritidsmöjligheter

Måluppfyllelsen bedöms som god.

Genom ökat samarbete med målgrupperna har staden fått i gång nya aktiviteter för barn och ungdom och ett bredare idrotts- och kulturutbud som idrottsskola för NPF-ungdom och nya sommarkurser på Nyckelviksskolan. Biblioteksverksamheten i Stadshuset, där besök och lån ökar, når även ut till de flesta förskole- och omsorgsverksamheter över hela ön. Kulturveckan har många och rekordvälbesökta arrangemang. Externa bidrag ger attraktivare verksamhet på Musikskolan och Sagateatern där eleverna är nöjda. Effektivare lokalbokning och samverkan ger mer tider i idrottsanläggningarna. Gemensamma satsningar i parker på ön skapar mer fysisk aktivitet och trivsel. Nyomlagda och förbättrade konstgräsplaner i Rudboda och på Vallen ökar kvaliteten för fotbollsspel.

Utvärdering finansiellt mål

Det finansiella målet definieras som; Lidingö stad har en ekonomi i balans, grundad på en låg kommunalskatt och redovisar goda resultat. Utvärdering av det finansiella målet som kan brytas ned i tre underliggande mål följer nedan. Mål 2 och 3 bedöms som uppfyllda. För mål 1 är prognosen att det kommer att uppfyllas.

1. Lidingö stad har en låg kommunalskatt.

Öka kommunens effektivitet och kvalitet med målet att sänka skatten med 50 öre senast år 2025 förutsatt hög service och kvalitet till medborgarna.

Som årsredovisningen visar finns det en god kostnadskontroll i stadens verksamheter och god måluppfyllelse. Samtliga nämnder arbetar med kvalitativa och ekonomiska jämförelser med andra kommuner, tydliga prioriteringar samt löpande uppföljningar av service och kvalitet. I kommunfullmäktiges budget 2024 och plan 2025–2026 är en skattesänkning med 50 öre inräknad år 2025. Med en stadsövergripande långsiktig ekonomisk planering som grund och tydliga krav på en ekonomi i balans, både för verksamheterna och staden som helhet, är bedömningen att förutsättningar finns för en skattesänkning år 2025.

2. Lidingö stad har ett gott ekonomiskt resultat.

Stadens överskottsmål ska vara 1 procent av verksamhetens kostnader.

Årets resultat efter balanskravsjusteringar beräknas ge ett överskott på 109,6 miljoner kronor, resultatnivån motsvarar 3,3 procent av verksamhetens kostnader. Stadens överskottsmål har uppnåtts de nio senaste åren.

3. Lidingö stad har långsiktigt hållbara investeringsvolymer.

Löpande årliga investeringsbehov ska finansieras med årets avskrivningar och årets resultat.

De löpande investering har till fullo finansierats med årets egna medel. Därutöver kommer även samtliga specifika projekt i år, bland annat Lilla Lidingöbron och simhall, att kunna finansieras med hjälp av egna medel. Tack vare årets starka resultat kommer staden att avsluta även detta år helt utan externa lån.

Slutsatser avseende god ekonomisk hushållning

Mot bakgrund av starka finansiella nyckeltal, uppfyllda finansiella mål kombinerat med god måluppfyllelse av kommunfullmäktiges verksamhetsområdesmål bedömer kommunstyrelsen att staden såväl som kommunkoncernen har en god ekonomisk hushållning.

Resultat och ekonomisk ställning

Resultatutveckling

Tabell 8. Resultat koncernen

Resultat koncernen

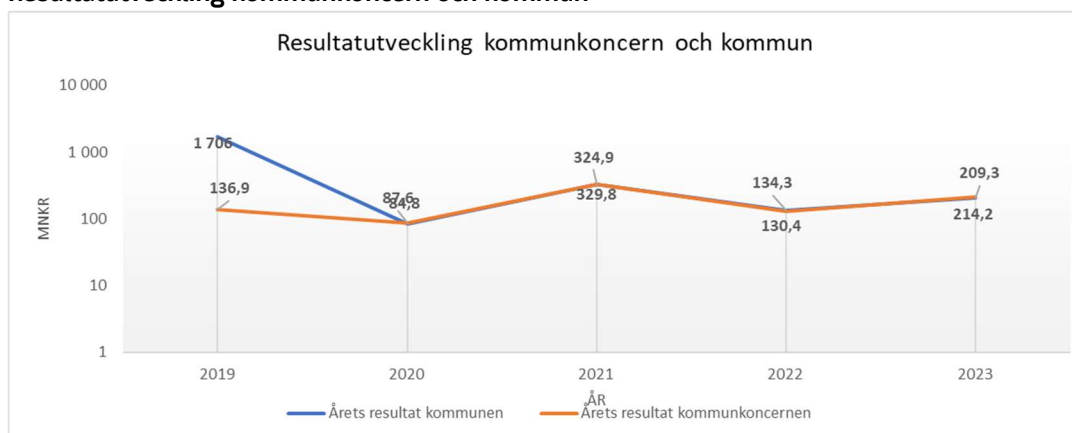
Miljoner kronor

Resultat koncernen	2023	2022	2021	2020	2019
Koncernens resultat	213,9	130,4	324,9	87,6	136,9
varav kommunens verksamhet	209,3	134,3	329,8	84,8	1 706,0
varav bolagens verksamhet	4,6	-3,6	-4,8	0,9	-5,7

De senaste fem åren har kommunkoncernen redovisat starka resultat. Vid en tillbakablick är det den kommunala verksamheten som utgjort den största delen av resultaten. Konjunkturen har varit gynnsam under merparten av den senaste femårsperioden, skatteintäktsutvecklingen god och verksamheterna har bedrivits på ett kostnadseffektivt sätt. Statliga pengar har bidragit till de höga resultaten de tre senaste åren genom ökade statsbidrag. Efterfrågan på äldreomsorg under pandemin har också bidragit till lägre kostnader än budgeterat. Resultatet har också påverkats starkt av utvecklingen av stadens placeringar på finansmarknaden och har genererat både reavinster och reaförluster under de senaste åren. Det har även skett ett par fastighetsförsäljningar som givit vinst.

Den affärsdrivande verksamheten har historiskt sett varit relativt stabil och sammantaget redovisat positiva resultat under åren fram till och med omstruktureringen. Fastighetsförsäljningar har under enstaka år kunnat bidra till högre resultatnivåer. Lidingö stads fastighets AB har redovisat negativa resultat omkring 6 mnkr årligen, senaste året uppgick resultatet till -1,4 mnkr vilket var något bättre än de senaste åren. Ett ovillkorat aktieägartillskott till bolaget på 90 mnkr beslutades av kommunstyrelsen 2018, varav 30 mnkr betalades ut samma år. Tillskottet ska användas för finansiering av extraordinära investeringar i bolagens fastigheter.

Resultatutveckling kommunkoncern och kommun



Årets resultat för kommunkoncernen på 213,9 mnkr beror till största del på ett starkt resultat i kommunen på 209,3 mnkr. De skattefinansierade verksamheterna redovisar ett resultat på 91,7 mnkr till följd av överskott på intäktsidan, både skatte- och verksamhetsintäkterna. Skatteintäkterna, de generella bidragen och utjämnningen är 102,3 mnkr högre än budgeterat och beror på högre ökning av lönesumman och starkare konjunktur än vad som beräknades hösten 2022. Det beror även på en ökning av generella statsbidrag som tillkommit under året. Verksamheternas underskott är sammantaget 45,0 mnkr mot budget och beror till stor del på ökade pensionskostnader, samt engångsposter såsom rivningen av Lilla Lidingöbron, men även till viss del allmänna kostnadsökningar. Effekten av detta reduceras dock av stora volymöverskott inom omsorgs- och socialnämnden som uppgår till ca 72 mnkr.

De finansiella posterna ökar resultatet sammantaget med 117,6 mnkr. Den främsta anledningen är de orealiserade vinsterna som uppgår till 103,4 mnkr. Lidingö stads fastighets AB redovisar under 2022 ett negativt resultat på 1,0 mnkr. Lidingö stads tomtaktiebolag redovisar ett resultat på 4,9 mnkr, vilket beror på en fastighetsförsäljning.

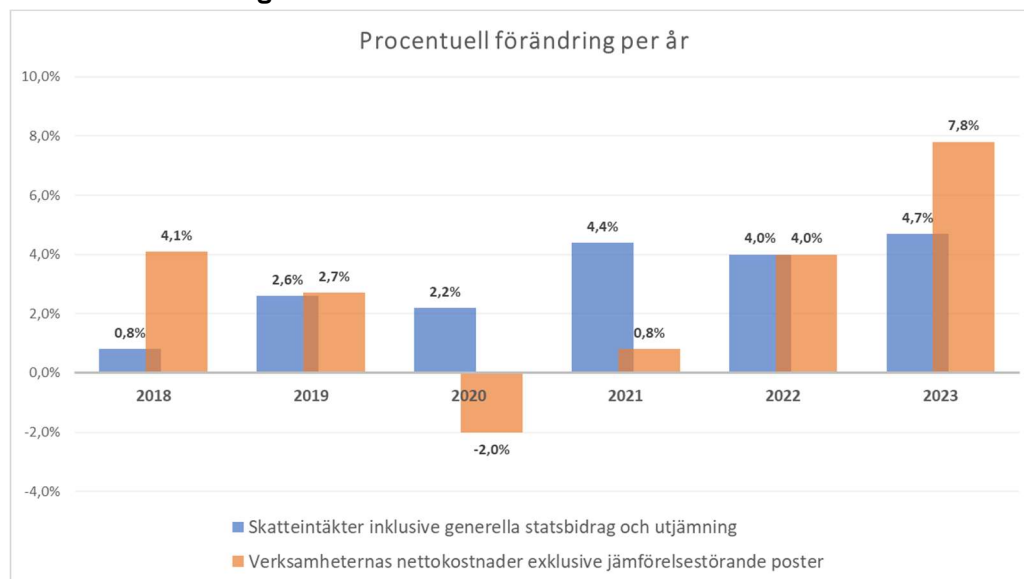
Utveckling intäkter och kostnader

Kommunens intäkter och kostnader

Utveckling av skatteintäkterna För att bibehålla ett gott resultat är det viktigt att verksamhetens nettokostnader ökar i balans med skatteintäkterna över tid. Det har varit en god utveckling av skatteunderlaget under åren fram till pandemin och även efter. Sedan 2018 har kommunalskatten sänkts med 80 öre, vilket gör att ökningstakten för Lidingö blir lägre under ett par år. Konjunkturen var på en nedåtgående trend redan innan covid-19 pandemin vilket sedan eskalerade utvecklingen kraftigt under 2020. Den negativa effekten på skatteintäkterna av pandemin motverkades dock av statliga åtgärder på arbetsmarknaden vilket bidrog till att hålla uppe skatteunderlagsutvecklingen. Det motverkades även i form av en kraftig ökning av de generella statsbidragen under 2020.

Kostnadsnivån har hållits tillbaka främst på grund av den minskande efterfrågan av äldreomsorg under pandemiåren 2020–2021. Det senaste året har kostnadsökningen återigen varit kring 4 procent, för att 2023 öka med 7,8 procent. Vilket till största del beror på ökade pensionskostnader, men även på grund av övriga kostnadsökningar som påverkar samtliga verksamheter.

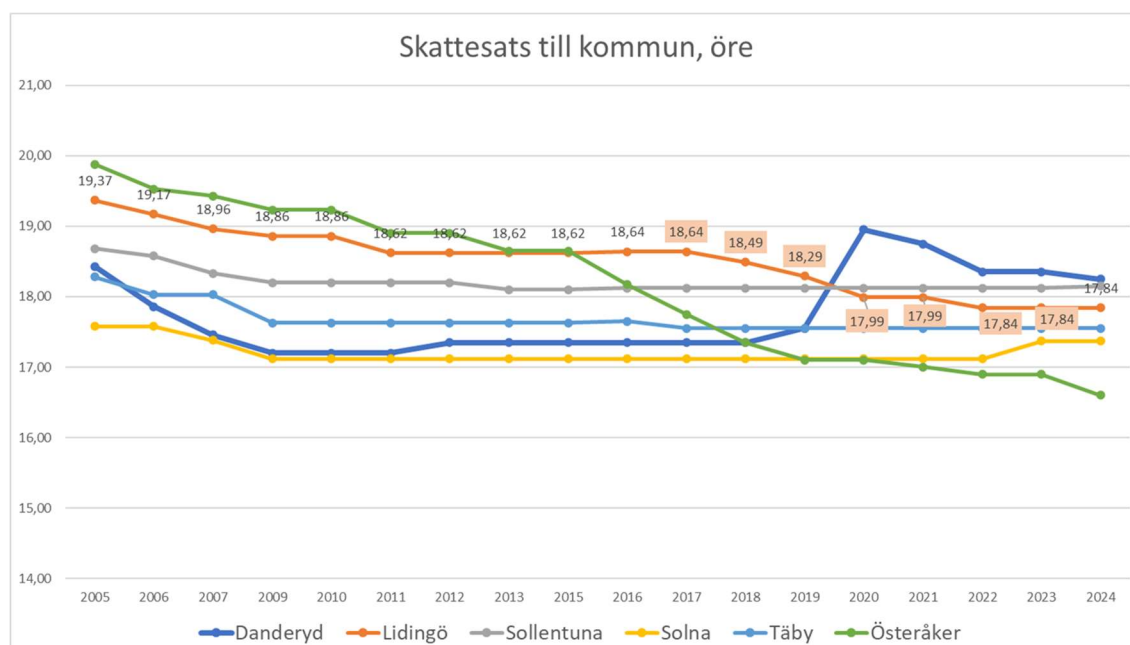
Procentuell förändring skatteintäkter och nettokostnader



Utveckling skattesats Lidingö och fem jämförelsekommuner

Kommunalskatten är den helt dominerande inkomstkällan för en kommun. För Lidingö utgjorde den cirka 76 procent av stadens totala intäkter 2023. Beloppet uppgick till 3 606,9 mnkr vilket är en ökning med 6,9 procent jämfört med föregående år. Stadens skatteintäkter bestäms av kommunens skattesats och summan av invånarnas beskattningsbara inkomst.

Skattesatsen var 17,84 öre 2023. Det är den femte lägsta skattesatsen i Stockholms län. Skattesatsen för Stockholms läns kommuner (ovägt medel) uppgår till 18,96 kr. Utvecklingen av skattesatsen över tid samt i relation till de fem jämförelsekommunerna syns i diagrammet nedan.



Nettokostnaderna för verksamheterna uppgick 2023 totalt till 2 990,8 mnkr exklusive jämförelsestörande poster, vilket var en ökning med 238,2 mnkr eller 8,7 procent jämfört med föregående år. Nedan följer en övergripande analys över respektive verksamhetsområdes utveckling. Verksamhetsindelningen nedan följer inte alltid den organisatoriska indelningen i Lidingö stad som beskrivs närmare i avsnittet Driftredovisning på sida 71.

Tabell 9. Driftredovisning barn och utbildning

Miljoner kronor

Driftredovisning barn och utbildning	2023	2022	2021
Barn & utbildning totalt	1 382,9	1 363,9	1 325,9
Nettokostnader - Förskola och pedagogisk omsorg	434,6	436,5	427,6
Intäkter	108,3	109,3	107,4
Kostnader	542,9	545,8	534,9
Nettokostnader - Grundskola	714,1	700,2	673,3
Intäkter	76,0	67,4	73,2
Kostnader	790,1	767,6	746,4
Nettokostnader - Gymnasium	221,7	217,2	208,5
Intäkter	21,9	22,7	25,3
Kostnader	243,6	239,9	233,8
Nettokostnader - Vuxenskola	12,6	10,0	16,6
Intäkter	6,9	9,3	9,2
Kostnader	19,5	19,3	29,8

Inom barn och utbildning totalt sett var nettokostnadsutvecklingen 1,4 procent jämfört med året innan, lägre än 2022. Kostnaderna ökade med 1,5 procent och intäkterna ökade med 2,1 procent. Kostnadsökningen beror generellt sett på högre lönekostnader, men även på kostnadsökningar för inköp av tjänster och material samt även livsmedel. Största nettokostnadsökningen har skett inom gymnasieskolan med 2,1 procent och grundskolan med 2,0 procent, förskolans nettokostnader minskade marginellt med 0,4 procent.

Tabell 10. Driftredovisning omsorg och stöd

Miljoner kronor

Driftredovisning omsorg och stöd	2023	2022	2021
Omsorg och stöd totalt	1 041,1	1 008,1	961,5
Nettokostnader - Äldreomsorg	569,4	561,5	531,1
Intäkter	127,4	121,0	111,5
Kostnader	696,8	682,5	642,6
Nettokostnader - Funktionsnedsättning	369,2	340,3	316,4
Intäkter	31,6	27,1	22,2
Kostnader	400,9	367,5	338,5
Nettokostnader - Individ- och familjeomsorg	102,4	106,3	114,0
Intäkter	6,7	7,5	7,8
Kostnader	109,1	113,8	121,8

Nettokostnaderna inom omsorg och stöd har ökat med totalt sett 3,3 procent under 2023. Under föregående år ökade kostnaderna med 4,9 procent. Ökningen är framför allt inom funktionsnedsättning.

Inom området individ- och familjeomsorg har nettokostnaderna minskat det senaste året, motsvarande 3,6 procent. Nettokostnadsnivån inom funktionsnedsättning har ökat med 8,5 procent vilket beror på att svårigheter med att rekrytera vilket således inneburit högre kostnader för extern bemanning.

Tabell 11. Driftredovisning särskilt riktade insatser

Miljoner kronor

Driftredovisning särskild riktade insatser	2023	2022	2021
Särskilt riktade insatser totalt	1,1	-1,0	4,9
Nettokostnader - Flyktingmottagande	-5,8	-7,5	-1,3
Intäkter	20,1	23,0	17,9
Kostnader	14,3	15,5	16,7
Nettokostnader - Arbetsmarknadsåtgärder	6,9	6,5	6,1
Intäkter	5,3	4,9	5,2
Kostnader	12,2	11,4	11,3

Verksamheten kring flyktingmottagande har under året tagit emot ensamkommande barn från Ukraina och de flyktingar som anvisats enligt massflyktsdirektivet. Volymerna har och kommer att sjunka och då även intäkterna från statsbidrag.

Tabell 12. Driftredovisning kultur och fritid

Miljoner kronor

Driftredovisning kultur och fritid	2023	2022	2021
Kultur och fritid totalt	107,5	103,6	106,4
Nettokostnader - Kultur, bibliotek	39,4	39,3	39,5
Intäkter	7,9	8,3	6,9
Kostnader	47,3	47,6	46,4
Nettokostnader - Idrotts- och friluftsliv	56,7	53,2	55,0
Intäkter	20,5	20,2	19,2
Kostnader	77,3	73,4	74,2
Nettokostnader - Mötesplatser unga	11,4	11,1	12,0
Intäkter	10,4	10,7	9,8
Kostnader	21,8	21,8	21,8

Nettokostnaderna för kultur och fritid har ökat med 3,8 procent under året. Det beror främst på ökade kostnader med 5,2 procent för av idrotts- och friluftsanläggningar. Detta beror dels på ökade avskrivningskostnader samt lönekostnader efter lönerrevisionen. Nettokostnaderna för kultur, bibliotek och mötesplatser unga är marginellt högre än föregående år.

Tabell 13. Driftredovisning samhälle och miljö

Miljoner kronor

Driftredovisning samhälle och miljö	2023	2022	2021
Samhälle och miljö totalt	254,9	178,0	141,7
Nettokostnader - Stadsplanering	30,0	23,4	17,2
Intäkter	35,5	38,1	41,5
Kostnader	65,5	61,5	58,6
Nettokostnader - Gator, vägar och parker	148,8	117,4	102,3
Intäkter	22,2	19,9	16,2
Kostnader	171,0	137,3	118,6
Nettokostnader - Vatten, avlopp och avfall	1,8	1,2	-0,1
Intäkter	137,6	115,4	111,2
Kostnader	139,4	116,6	111,0
Nettokostnader - Fastighetsförvaltning	40,5	5,7	-8,2
Intäkter	324,9	322,4	319,9
Kostnader	365,4	328,1	311,7
Nettokostnader - Miljö	10,8	9,5	9,7
Intäkter	4,4	3,8	4,0
Kostnader	15,3	13,3	13,6
Nettokostnader - Trygghet och säkerhet	23,1	20,9	20,9
Intäkter	10,9	2,7	2,3
Kostnader	34,0	23,6	23,2

Nettokostnaderna för samhälle och miljö har ökat kraftigt jämfört med föregående år, totalt med omkring 43 procent. Det beror främst på ökade kostnader inom fastighetsförvaltningen, bland annat pga ökade mediakostnader.

*Bolagens intäkter och kostnader***Tabell 14. Affärsdrivande verksamhet**

Miljoner kronor

Affärsdrivande verksamhet	2023	2022	2021	2020	2019
Intäkter	64,6	54,3	51,8	61,9	53,8
Procentuell förändring intäkter	19%	5%	-16%	15%	-1%
Kostnader, inkl finansnetto	57,1	57,7	56,6	56,3	59,1
Procentuell förändring kostnader	-1%	2%	1%	-5%	-1%
Resultat	7,5	-3,6	-4,8	0,9	-5,7

Bolagens intäkter uppgår totalt till 64,6 och består främst av hyresintäkter men även en fastighetsreglering påverkar resultat 2023 med 7,2 mnkr. Bolagens kostnader är främst fastighetsrelaterade och består i huvudsak av den löpande driften och det felavhjälpande respektive planerade underhållet. Under 2023 uppgick de till 57,1 mnkr, vilket är något lägre än föregående år.

Budgetföljsamhet

För 2023 har det inte upprättats någon koncernbudget. Nedan återges uppföljning av stadens resultat mot budget. Lidingö stad redovisar ett positivt resultat på 209,3 mnkr. Stadens orealiserade vinster samt återföring av tidigare orealiserade förluster avseende finansiella placeringar uppgick den sista december till 99,7 mnkr, vilket beror på att placeringarna ökat i värde. Denna post undantas sedan vid balanskravsjusteringarna. Årets resultat efter balanskravsjusteringar blir därmed 109,6 mnkr, vilket är 72 mnkr högre än budget.

Tabell 15. Förkortad resultaträkning

Miljoner kronor

Förkortad resultaträkning	Bokslut 2023	Budget 2023	Avvikelse 2023
Verksamhetens nettokostnader	-3 045,3	-3 000,4	-45,0
Skatteintäkter efter avdrag för utjämning	3 137,0	3 034,7	102,3
Verksamhetens resultat	91,7	34,3	57,3
Finansnetto	17,9	3,3	14,6
Återföring orealiserade vinster	-3,7	0,0	-3,7
Orealiserade vinster/förluster	103,4	0,0	103,4
Resultat efter finansiella poster	209,3	37,6	171,7
Årets resultat	209,3	37,6	171,7
Årets resultat efter balanskravsjusteringar	109,6	37,6	72,0

Stadens resultat efter balanskravsjusteringar motsvarar 3,3 procent av verksamhetens kostnader. Därmed är det finansiella målet på minst 1 procent av verksamhetens kostnader uppnått.

- Verksamheternas nettokostnader genererar ett underskott på 45 mnkr. Det motsvarar en ökning med 8,7 procent jämfört med 2021. Pensionskostnaderna är högre än budget och rivningen av gamla Lidingöbron ingår i investeringsprojektet men redovisas som en direkt kostnad och belastar då stadens resultat för året. Även nedskrivning av Högsätra ingår i det centrala resultatet. Äldreomsorgen har överskott beroende på lägre volymer och skolpengsramen ett underskott beroende på fler barn och elever än budgeterat.
- Skatteintäkterna med generella stadsbidrag och efter avdrag för utjämning genererar ett överskott på 102,3 mnkr. Detta motsvarar en ökning med 4,7 procent jämfört med 2022. Det beror dels på en högre ökning av lönesumman under 2022 vilket påverkar 2023 med eftersläpning, och under innevarande år är skatteunderlaget starkare än vad som beräknades när budgeten lades. Staden fick i juli beslut om

tillskott år 2023 av generella stadsbidrag på 33,6 mnkr, varav 12,1 mnkr har tagits som intäkt 2023.

- Finansnettot består av avkastning på stadens värdepapper och finansiella kostnader. Finansnettots resultat ligger 14,6 mnkr över budget vilket främst beror på intäktsräntor, utdelningar samt resultat vid försäljning av värdepapper. Det har skett en rad omplaceringar inom ramen för stadens finanspolicy, vilket genererat realisationsvinster på 12,8 mnkr och realisationsförluster på 8,2 mnkr. Utanför finansnettot ligger posterna orealiserade vinster/förluster, 103,4 mnkr och återföring av tidigare orealiserade vinster/förluster -3,7 mnkr som undantas vid balanskravsjusteringarna.

Koncernens investerings- och finansieringsverksamhet

Tabell 16. Investeringar och långfristiga skulder (koncern)

Miljoner kronor

Koncernen	2023	2022	2021	2020	2019
Investeringar (netto)	421,6	302,7	262,4	350,3	392,4
Procentuell förändring investeringar	39,3	15,4	-25,1%	-10,7%	2,8%
Långfristiga låneskulder	-	-	-	-	-
Procentuell förändring långfristiga skulder	-	-	-	-	-
Självfinansieringsgrad i procent	71%	141%	175%	120%	50%

Koncernens investeringsverksamhet legat mellan omkring 346 mnkr i snitt den senaste femårsperioden. Det är en historiskt relativt hög nivå. Förklaringen är ett antal större projekt som bedrivits de senaste åren såsom ombyggnation av stadshuset och projektet med Lilla Lidingöbron. Positivt är att det under de senaste fem åren inte behövts någon extern finansiering till koncernens investeringsverksamhet. Det är till stor del en effekt av omstruktureringen och likvideringen av Lidingöhem. De historiskt uppbyggda likviditetsreserverna hos Lidingöhem har kunnat utnyttjas både innan och efter likvidationen. Därtill har de höga resultaten under 2020-2023 kunnat användas för att finansiera investeringarna.

Tabell 17. Självfinansieringsgrad (kommun)

Miljoner kronor

Kommunen	2023	2022	2021	2020	2019
Resultat efter balanskravsjustering	109,6	254,6	282,0	200,3	34,4
Avskrivningar	164,1	155,9	146,5	194,0	145,4
Nettoinvesteringar	393,5	298,6	252,6	341,9	363,1
Självfinansieringsgrad i procent	70%	137%	170%	115%	50%

Tabell 18. Självfinansieringsgrad (koncern)

Miljoner kronor

Koncernen	2023	2022	2021	2020	2019
Resultat efter balanskravsjustering	114,2	250,7	293,6	203,1	29,2
Avskrivningar	184,1	176,3	168,4	215,7	166,7
Nettoinvesteringar	421,6	302,7	264	350,3	392,4
Självfinansieringsgrad i procent	71%	141%	175%	120%	50%

Självfinansieringsgraden, som visar i vilken utsträckning koncernen kunnat finansiera årets investeringar med pengar som uppstått i den löpande verksamheten, har varierat stort mellan åren. Från 2020 till 2022 översteg den 100 procent vilket betyder att alla årets investeringar har kunnat finansieras med egna medel. Vid en framåtblick fortsätter koncernens investeringsbehov ligga på de senaste årens historiskt höga nivå. Byggnationen av den nya Lidingöbron fortsätter, och så även byggnationen av den nya simhallen. Därutöver tillkommer demografiska behov som behöver täckas inom förskola och skola, och även inom äldreomsorg.

Soliditet

Tabell 19. Soliditet

Procent

Soliditet	2023	2022	2021	2020	2019
Koncernen (inkl. pensionsförpliktelser)	71,9	70,9	72,9	69,4	69,0
Kommunen (inkl. pensionsförpliktelser)	74,5	73,5	75,5	72,5	72,5
Koncernen (exkl. pensionsförpliktelser)	82,8	83,9	87,5	85,0	86,0
Kommunen (exkl. pensionsförpliktelser)	84,4	85,4	88,6	86,4	87,1

Soliditeten är ett mått på koncernens långsiktiga finansiella handlingsutrymme. Den visar hur stor del av koncernens tillgångar som har finansierats med eget kapital. Ju högre soliditet, desto mindre skuldsättning har koncernen.

Koncernen hade en soliditet på 82,8 procent den 31 december. Soliditeten har legat på en stabil nivå de senaste fem åren. Vid en jämförelse med resten av Sverige ligger Lidingö bra till, siffran för genomsnittskoncernen i riket uppgick 2021 till 41 procent. Som nämnts tidigare fortsätter investeringarna att ligga på en hög nivå vilket kommer öka lånebehoven framöver. Det indikerar att soliditeten kommer att fortsätta försvagas något. Då utgångsläget i koncernen är en mycket stark finansiell ställning är det i sig inte bekymmersamt.

Merparten av stadens pensionsförpliktelser redovisas inte i balansräkningen utan som en ansvarsförbindelse, i enlighet med gällande lagstiftning. Om samtliga pensionsförpliktelser skulle redovisas som en avsättning i balansräkningen, skulle soliditeten för koncernen i stället vara 71,9 procent. Det är en ökning jämfört med föregående år vilket främst beror på att pensionsskulden har blivit lägre tack vare en inlösen av överskottsfond hos Skandia.

Pensionsskuld

Tabell 20. Pensionsskuld

Miljoner kronor

Pensionsskuld	2023	2022	2021	2020	2019
Pensionsförpliktelser, avsättningar inkl. särskild löneskatt	76,9	68,8	69,9	74,3	76,8
Pensionsförpliktelser, ansvarsförbindelser inkl. särskild löneskatt	614,5	692,8	718,1	729,1	745,8
Total pensionsskuld	691,4	761,6	788,0	803,4	822,6
Procentuell förändring	-12,3%	-3,4%	-1,9%	-2,3%	-2,8%

Enligt lagen om kommunal bokföring och redovisning omfattar pensionsavsättningen i balansräkningen endast pensionsförmåner intjänade efter den 1 januari 1998 samt avtal om särskild ålderspension och visstidspensioner där utbetalning har påbörjats. Pensionsavsättningen (inklusive särskild löneskatt) uppgick till 76,9 mnkr den 31 december. Staden har tecknat försäkring för ett antal personer i enlighet med gällande pensionspolicy. Det innebär att för dessa personer betalar staden löpande en premie och någon avsättning avseende deras pensioner görs därmed inte i balansräkningen. Pensionsförmåner intjänade före 1998 redovisas som en ansvarsförbindelse. Stadens totala pensionsåtagande (inklusive särskild löneskatt) uppgick till 691,4 mnkr den 31 december. Det är en minskning med 70,2 mnkr eller 12,3 procent jämfört med föregående år. Anledningen till att

skulden minskar mer i år beror på att staden har gjort en delinlösen med hjälp av en överskottsfond på 65 mnkr. I övrigt sjunker skulden successivt tack vare att utbetalningarna av pensioner är större än årets nyintjänade pensioner och ränte- och basbeloppsuppräknings av kvarvarande skuld. Enligt nuvarande prognoser ser minskningstakten ut att fortsätta under kommande år.

Vid en jämförelse av storleken på totala skulden mätt i kronor per invånare för kommunerna i Stockholms län ligger Lidingö bra till. I snitt hade stockholm kommunerna 21 681 kr/inv i skuld under 2022. Motsvarande siffra för Lidingö var 15 725 kr/inv.

Känslighetsanalys

Nedan följer en känslighetsanalys där de monetära följderna framkommer av olika slags förändringar.

Tabell 21. Känslighetsanalys olika åtgärder

Miljoner kronor

Känslighetsanalys	2023
Investeringsvolym förändring 50 mnkr	+/- 3 mnkr
Verksamhetens intäkter förändring 1%	+/- 6 mnkr
Verksamhetens kostnader förändring 1%	+/- 35 mnkr
Personalkostnader, hela staden förändring 1%	+/- 15 mnkr
Peng inom UN förändring 1%	+/- 13 mnkr
Peng inom OSN förändring 1%	+/- 8 mnkr
Anslag UN och OSN förändring 1%	+/- 5 mnkr
Anslag TFN, KFN, MSK och SLK förändring 1%	+/- 4 mnkr
Skatteförändring 10 öre	+/- 20 mnkr

Slutsatser avseende resultat och ekonomisk ställning

Lidingö stads ekonomiska ställning är fortsatt stark. Årets resultat efter balanskravsjusteringar ger ett överskott på 109,6 miljoner kronor och stadens finansiella resultatmål har uppnåtts de åtta senaste åren. Den starka utvecklingen av skatteintäkterna i kombination med god kostnadskontroll i stadens verksamheter har möjliggjort fyra skattesänkningar. 15 öre år 2018, 20 öre 2019, 30 öre år 2020 och 15 öre 2022. Staden har en god soliditet som uppgår till 84,4 procent och för att täcka stadens pensionsåtagande finns på kapitalmarknaden avsatta medlen. Borgensåtagandena är begränsade och de av staden helägda bolagen har betydande tillgångar. I jämförelse med många andra kommuner har Lidingö goda ekonomiska förutsättningar. En utmaning de kommande åren för Lidingö och för alla Sveriges kommuner är att hantera den demografiska förändringen med allt fler äldre samtidigt som antalet tillkommande individer i arbetsför ålder inte ökar i samma grad.

2.7 Balanskravsresultatet

Enligt lagen om kommunal bokföring och redovisning har kommunerna ett balanskrav, det vill säga att intäkterna ska överstiga kostnaderna. Realisationsvinster ska inte inräknas i intäkterna då avstämning mot balanskravet görs. Staden har för egen del även valt att vid avstämningen exkludera exploateringsintäkter. Därefter finns det möjlighet att gottgöra resultatet för realisationsvinster/ förluster som uppstått vid avyttring av tillgångar om dessa avyttringar bidrar till en god ekonomisk hushållning (t.ex. kostnadsbesparingar) i framtiden. Återföring ska också ske av orealiserade vinster och förluster i värdepapper. Efter dessa justeringar redovisas ett resultat efter balanskravsjusteringar. Om resultatet så medger och fullmäktige så beslutar görs sedan reservering till resultatutjämningsreserven alternativt lyfts medel fram från resultatutjämningsreserven för att hantera negativa resultat efter balanskravsjusteringar. Lidingö har sedan införandet år 2000 uppfyllt balanskravet, med 2004 som enda undantag. Det underskottet täcktes direkt året därpå.

Enligt gällande normering redovisas balanskravsutredningen nedan. Staden redovisade ett positivt resultat på 209,3 mnkr. Under året har det skett en rad omplaceringar inom ramen för stadens nya finanspolicy, vilket genererat realisationsförluster på 8,2 mnkr och realisationsvinster på 12,8 mnkr. Utanför finansnettot i resultaträkningen ligger posterna orealiserade vinster/förluster, 103,4 mnkr och återföring av tidigare orealiserade vinster/förluster -3,7 mnkr som undantas vid balanskravsjusteringarna. Årets resultat efter dessa balanskravsjusteringar uppgår därmed till 109,6 mnkr och balanskravet är således uppfyllt.

Sista steget i balanskravsutredningen är en bedömning av reservering/återföring av medel till resultatutjämningsreserven. Kommunen förfogar även över en resultatutjämningsreserv som vid ingången av 2023 uppgick till 192,7 mnkr, vilket motsvarar en kronas skatteintäkt. Ingen avsättning föreslås för 2023. Årets balanskravsresultat uppgår således till 109,6 mnkr.

Tabell 22. Balanskravsutredning

Miljoner kronor

Balanskravsutredning	2023	2022	2021
Årets resultat enligt resultaträkningen	209,3	134,3	329,8
- Samtliga realisationsvinster	-	-	-16,5
+ Realisationsvinster enligt undantagsmöjlighet	-	-	-
+ Realisationsförluster enligt undantagsmöjlighet	-	-	-
-/+ Orealiserade vinster och förluster i värdepapper	-103,4	120,6	-86,8
+/- Återföring av orealiserade vinster och förluster i värdepapper	3,7	-0,3	55,5
= Årets resultat efter balanskravsjusteringar	109,6	254,6	282,0
- Reservering av medel till resultatutjämningsreserv	-	-	-13,8
+ Användning av medel från resultatutjämningsreserv	-	-	-
= Årets balanskravsresultat	109,6	254,6	268,2

2.8 Väsentliga personalförhållanden

En attraktiv arbetsmiljö är viktig för att kunna behålla och rekrytera kompetent personal och reducera sjukfrånvaron. En attraktiv arbetsmiljö är en miljö som kännetecknas av trivsel, ansvarstagande, kreativitet och utveckling. Medarbetarna ska få möjlighet att påverka förutsättningarna för sitt arbete och arbetsrelaterad stress ska reduceras. I årets kvalitetsarbete har staden genomfört insatser för att få alla medarbetare delaktiga i de mål som verksamheterna sätter upp.

Utvecklande ledarskap Ledarskapet är avgörande för att verksamheten ska lyckas i sitt arbete. Syftet med chefs- och ledarskapsprogrammet är att utveckla ledarskapet och ge en samsyn på chefs- och ledarrollen i Lidingö stad. Ledarlyftet genomförs huvudsakligen i egen regi.

Aktivt medarbetarskap Medarbetarlyftet, satsningen på alla stadens medarbetare som är ett komplement till Ledarlyftet. Syftet har varit att förtydliga innebörden med ett aktivt medarbetarskap och hur det kopplas samman med det utvecklande ledarskapet. Dessutom att få en gemensam bild av stadens övergripande struktur och kultur.

Sjukfrånvaro Sjukfrånvaron ligger fortfarande högre än stadens målsättning. Sjukfrånvaron för året slutade på 6,9% vilket är något lägre sedan föregående år.

Tabell 23. Sjukfrånvaro
Procent

Ålder	Kvinnor 2023	Män 2023	Totalt 2023	Totalt 2022
0-29	9,9	7,2	8,8	7,3
30-49	7,4	3,9	6,3	6,6
50-	8,1	4,6	7,1	7,4
Total	7,9	4,6	6,9	7,0
Frånvaro högre än 60 dagar*	30,7	56,6	51,3	41,3

*Långtidssjukfrånvaro i procent av total sjukfrånvaro

Systematiska arbetsmiljöarbetet Alla enheter har arbetat utifrån stadens riktlinjer gällande det systematiska arbetsmiljöarbetet. Som en del i att vara en attraktiv arbetsgivare är att ha ett gott systematiskt arbetsmiljöarbete. Samtliga verksamheter har under året arbetat utifrån den framtagna rutinen. Åtgärder har genomförts där brister framkommit.

Hälsoarbete Hälsa och arbete hör samman. Stadens hälsopedagog har erbjudit stöd till stadens hälsoinspiratörer och chefer i det interna hälsoarbetet. Förebyggande hälsoföreläsningar med tema har genomförts och alla arbetsplatser har haft uppdraget att genomföra en egen hälsodag.

Medarbetarenkät Varje år genomför staden en medarbetarenkätundersökning. De nio frågorna mäter Hållbart medarbetarengagemang (HME). Frågorna är framtagna av Sveriges kommuner och regioner. I årets undersökning fick resultatet 83 i jämförelse med förra årets 82. Ett mycket gott resultat. Efter enkätens resultat arbetar varje arbetsplats med resultatet för se hur de kan utveckla sin verksamhet.

Likabehandling Vid årets lönekartläggning 2023 har det inte upptäckts några osakliga löneskillnader mellan män och kvinnor som inte kan förklaras av könsneutrala faktorer. Utifrån resultatet kan det konstateras att det i staden generellt förs en jämställd lönepolitik. Staden arbetar långsiktigt med att öka lönespridningen i alla befattningsgrupper. Lönen ska stimulera till förbättringar av verksamhetens effektivitet, produktivitet och kvalitet. Därför ska lönen vara individuell och differentierad och avspegla uppnådda mål och resultat. Lidingö stad ser lönekartläggning som en plattform för det fortsatta arbetet med jämställda löner samt som en del i stadens likabehandlingsarbete. Då inga osakliga löneskillnader framkommit mellan könen 2023 görs inga åtgärder för enskilda yrken.

Förutom den årliga lönekartläggningen utgår arbetet utifrån nedan

- Vi har en likabehandlingsplan med aktiva åtgärder som tagits av stadens ledningsgrupp.
- En likabehandlingsenkät genomförs vart tredje år.
- Vi använder en icke-diskriminerande rekryteringsprocess som kallas kompetensbaserad rekrytering.
- Vi har en gemensam medarbetar- och lönesamtalsmall för att få fram en likvärdig och tydlig process för alla medarbetare.

Kompetensförsörjning Våra medarbetare är vår viktigaste resurs och konkurrensen om arbetskraften blir allt tuffare. En föränderlig omvärld ställer nya krav på kompetens och utveckling samtidigt som vi står inför en stor demografisk utmaning där personer i arbetsför ålder inte ökar i samma takt som gruppen 80 år och äldre.

Tabell 24. Avgångsorsaker

Antal

Avgångsorsaker	2023	2022
Avgång egen begäran	192	200
Avgång pension	33	47
Övrig avgång	16	39
Summa	241	286

I stadens inriktningsmål har kommunstyrelsen fastslagit att Lidingö stad ska vara en attraktiv arbetsgivare som klarar en god kompetensförsörjning. Det innebär att vi

både ska behålla och utveckla dem som redan arbetar hos oss samt attrahera nya medarbetare.

Strategisk kompetensförsörjning handlar om att möta framtiden med rätt kompetens och resurser för att klara av att bedriva en kvalitetssäker verksamhet som uppnår satta mål och därmed ger bästa möjliga service till Lidingöborna. En lyckad kompetensförsörjning bygger på en aktiv omvärldsbevakning, regelbunden analys av framtida behov, inventering av nuvarande resurser och en medveten plan för att hitta flera vägar för att klara av kompetensutmaningen. Under året har staden arbetat utifrån en strategi för kompetensförsörjning. Arbetet ute i förvaltningarna fortskrider utifrån den framtagna strategin med att ta fram handlingsplaner på respektive förvaltning. Planerna kommer att skrivas in i verksamhetsplanerna.

Tabell 25. Tillsvidareanställda

Antal

Förvaltning	Kvinnor 2023	Män 2023	Totalt 2023
Stadsledningskontoret	75	51	126
Miljö- och stadsbyggnadskontoret	27	16	43
Tekniska- och fastighetsförvaltningen	17	22	39
Lärande- och kulturförvaltningen	10	38	48
Omsorgs- och socialförvaltningen	868	315	1183
Totalt	521	201	722

Tabell 26. Åldersfördelning tillsvidareanställda

Antal

Ålder	2023	2022
0-29 år	153	166
30-49 år	1011	1056
50 år -	997	971
Totalt	2161	2193

Tabell 27. Medelålder tillsvidareanställda

Antal

Kön	2023	2022
Kvinna	48	47
Man	46	46
Totalt	47	47

2.9 Förväntad utveckling

Omvärld ekonomi Sammanfattningsvis visar SKR:s prognoser att BNP minskade 2023. BNP beräknas stiga i år men tillväxten blir mycket svag. Tuffa tider för räntekänsliga hushåll och byggföretag i Sverige har inneburit att konsumtion och bostadsinvesteringar har minskat på ett sätt som vi inte har sett sedan 90-talet. Med en viss fördröjning påverkar det också arbetslösheten negativt.

Likt de flesta bedömare räknar SKR med en fortsatt nedgång för inflationen i Sverige. Prognosen för helåret 2024 hamnar långt under de exceptionellt höga inflationstalen från föregående år, Inflation beräknas närma sig 2 procent. Detta faktum, samt en liknande utveckling i omvärlden, möjliggör för Riksbanken att börja sänka styrräntan. Tack vare den lägre inflation beräknas pensionskostnaderna för Sveriges kommuner och regioner minska markant till år 2025.

En svag arbetsmarknad ger svagt skatteunderlag 2024. Det reala skatteunderlaget är negativt 2023 och 2024, för att sedan vända uppåt igen. Det nominella skatteunderlaget växer ungefär i linje med det historiska genomsnittet sett till hela prognosperioden 2024–2027. Det är dock en kraftig inbromsning 2024 och en återhämtning därefter. Historiskt sett är det sammantaget en mycket svag ökning av skatteunderlaget 2024.

Budget Kommunfullmäktige har fastställt budget för 2024 och plan för 2025–2026 där förväntad utveckling för kommande period beskrivs. En generell uppräknings med 0,95 procent tilldelades samtliga nämnder. Utöver den generella uppräknings tilldelades verksamheterna 15,7 miljoner kronor för högre elkostnader. Till kärnverksamheterna omsorg och utbildning tilldelades ytterligare 14,2 miljoner kronor vilket möjliggjorde högre uppräknings för bland annat grundskolan. Dessutom gavs full kompensation för ökade volymer och behov inom skola, vård och omsorg för hela planperioden.

2024 är ett ekonomiskt ansträngt år för Sveriges kommuner och för Lidingö stad. Framför allt påverkar den höga inflationen att pensionskostnaderna ökade kraftigt 2023 och de fortsätter att öka 2024.

Investeringar Det är omfattande investeringar även åren framöver. För planperioden 2024–2026 planeras investeringsutgifter för cirka 1 miljard kronor. Koncernen för Lidingö stad har varit fri från långfristig upplåning under flera år. Finansiering av investeringar sker med tidigare års goda resultatöverskott, planerade exploateringsprojekt samt löpande kassaflöde.

3 Året i siffror

3.1 Resultaträkning

Tabell 28. Resultaträkning

Miljoner kronor

Resultaträkning	Not	Staden Bokslut 2023	Staden Budget 2023	Staden Bokslut 2022	Koncernen Bokslut 2023	Koncernen Bokslut 2022
Verksamhetens intäkter	3,10	651,9	561,8	646,3	687,3	678,1
Verksamhetens kostnader	4,10	-3 533,1	-3 395,8	-3 243,0	-3 545,3	-3 257,9
Avskrivningar	5	-164,1	-166,4	-155,9	-184,1	-176,3
Verksamhetens nettokostnader		-3 045,3	-3 000,4	-2 752,6	-3 042,1	-2 756,1
Skatteintäkter	6	3 606,9	3 550,0	3 373,9	3 606,9	3 373,9
Generella statsbidrag och utjämning	7	-469,9	-515,3	-377,0	-469,9	-377,0
Verksamhetens resultat		91,7	34,3	244,3	94,9	240,8
Finansiella intäkter	8	204,0	10,0	124,4	203,3	124,4
Finansiella kostnader	9	-86,4	-6,7	-234,4	-84,3	-234,8
Resultat efter finansiella poster		209,3	37,6	134,3	213,9	130,4
Årets resultat		209,3	37,6	134,3	213,9	130,4
Resultat efter balanskravsjusteringar		109,6	37,6	254,6	114,2	250,7



3.2 Balansräkning

Tabell 29. Balansräkning
Miljoner kronor

Balansräkning	Not	Staden 31 dec 2023	Staden 31 dec 2022	Koncernen 31 dec 2023	Koncernen 31 dec 2022
Immateriella anläggningstillgångar	11	1,6	2,3	1,6	2,3
Mark, byggnader och anläggningar	12	3 514,7	3 220,5	3 704,7	3 401,1
Maskiner och inventarier	13	65,3	71,3	65,3	71,3
Finansiella anläggningstillgångar	14	157,5	157,5	116,4	116,4
Uppskjuten skattefordran		-	-	4,7	4,1
Andra långfristiga fordringar		128,2	61,8	128,2	61,8
Summa anläggningstillgångar		3 867,3	3 513,4	4 020,8	3 657,0
Exploateringsfastigheter	15	24,1	21,9	24,1	21,9
Övriga fordringar	16	1 144,2	1 154,4	380,2	385,1
Kortfristiga placeringar	17	1 042,3	988,1	1 042,3	988,1
Kassa och bank	18	92,3	180,5	161,5	245,0
Summa omsättningstillgångar		2 302,9	2 344,9	1 608,1	1 640,1
SUMMA TILLGÅNGAR		6 170,2	5 858,3	5 628,9	5 297,1
Eget kapital	19	5 210,4	5 001,2	4 659,8	4 446,0
varav årets resultat		209,3	134,3	213,9	130,4
varav resultatutjämningsreserv	19	192,7	192,7	0,0	0,0
Avsättningar för pensioner och liknande förpliktelser	20	76,9	68,8	76,9	68,8
Andra avsättningar	21	12,0	11,0	12,0	11,0
Summa avsättningar		88,9	79,8	88,9	79,8
Uppskjuten skatt		-	-	1,5	1,2
Andra långfristiga skulder	22	290,9	186,6	290,9	186,6
Summa långfristiga skulder		290,9	186,6	292,4	187,8
Övriga kortfristiga skulder	23	580,0	590,7	587,8	583,5
Summa kortfristiga skulder		580,0	590,7	587,8	583,5
SUMMA EGET KAPITAL, AVSÄTTNINGAR OCH SKULDER		6 170,2	5 858,3	5 628,9	5 297,1



Panter och ansvarsförbindelser					
Panter och därmed jämförliga säkerheter		Inga	Inga	Inga	Inga
Ansvarsförbindelser					
Pensionsförpliktelser som inte tagits upp bland skulder och avsättningar	24	614,5	692,8	614,5	692,8
Övriga ansvarsförbindelser	25	365,5	266,7	365,5	266,7



3.3 Kassaflödesanalys

Tabell 30. Kassaflödesanalys

Miljoner kronor

Kassaflödesanalys	Staden Jan-dec 2023	Staden Jan-dec 2022	Koncern Jan-dec 2023	Koncern Jan-dec 2022
DEN LÖPANDE VERKSAMHETEN				
Årets resultat	209,3	134,3	213,9	130,4
Justering för ej likviditetspåverkande poster:				
Vinst vid försäljning av fastigheter	0,0	0,0	0,0	0,0
Avskrivningar (not 5)	164,1	155,9	184,1	176,3
Nedskrivningar (not 5)	-	-	-	-
Utrangeringar (not 4)	42,5	16,2	42,5	16,2
Omklassificering materiella anläggningstillgångar (not 12, 13)	2,3	2,7	2,3	2,7
Gjorda avsättningar (not 20, 21)	9,1	-0,1	9,1	-0,2
Orealiserade vinster/förluster	-99,7	120,3	-99,7	120,2
Medel från verksamheten före förändring av rörelsekapital	327,6	429,3	352,2	445,6
Ökning/minskning kortfristiga fordringar (not 15, 16)	8,1	-134,7	2,7	-139,6
Ökning/minskning kortfristiga placeringar (not 17)	45,4	-9,6	45,4	-9,6
Ökning/minskning kortfristiga skulder (not 23)	-10,7	93,6	4,3	-97,7
Kassaflöde från den löpande verksamheten	370,4	378,6	404,6	394,1
INVESTERINGSVERKSAMHETEN				
Investering i immateriella anläggningstillgångar (not 11)	-	-1,7	-	-1,7
Investering i materiella anläggningstillgångar (not 12, 13)	-496,7	-433,7	-526,2	-440,0
Försäljning av materiella anläggningstillgångar (not 12, 13)	0,3	-	0,3	-
Kassaflöde från investeringsverksamheten	-496,4	-435,4	-525,9	-441,7
Finansieringsöver-/underskott	-126,0	-56,8	-121,3	-47,6
FINANSIERINGSVERKSAMHETEN				
Ökning/minskning långfristiga fordringar	-66,4	-61,8	-67,0	-61,8
Ökning/minskning långfristiga skulder (not 22)	104,3	135,3	104,6	135,2
Kassaflöde från finansieringsverksamheten	37,9	73,5	37,6	73,4
Årets kassaflöde	-88,2	16,7	-83,7	25,8
Likvida medel vid årets början (not 18)	180,5	163,8	245,0	219,9
Likvida medel vid periodens/årets slut (not 18)	92,3	180,5	161,5	245,0

3.4 Noter

Not 1. Redovisningsprinciper

Årsredovisningen är upprättad i enlighet med lag (2018:597) om kommunal bokföring och redovisning (LKBR). Staden följer redovisningsprinciperna utgivna av RKR med undantag av rekommendation R5 Leasing. I kassaflödesanalysen används indirekt metod.

Sammanställda räkenskaper

De sammanställda räkenskaperna har upprättats enligt förvärvsmetoden. Det innebär att stadens bokförda värden på aktier i dotterbolagen eliminerats mot dotterbolagens egna kapital vid förvärvstillfället. Bolagens obeskattade reserver redovisas i den sammanställda redovisningen som uppskjuten skatt och eget kapital enligt redovisningsrådets rekommendation.

Interna mellanhavanden

Intäkter och kostnader

Interna mellanhavanden i form av intäkter och kostnader har eliminerats. I år har eliminering skett med 29,2 mnkr och avser i huvudsak el, vatten och avlopp samt förhyrda lokaler samt 2,9 mnkr gällande räntekostnader.

Fordringar och skulder

Interna fordringar och skulder har eliminerats. I år har eliminering skett med 791,6 mnkr och avser i huvudsak lånet från Lidingö stad till Lidingö stads fastighets AB på 774,6 mnkr men även kortfristig utlåning mellan bolagen och staden.

Periodisering

Periodisering innebär att intäkter och kostnader hänförs till det verksamhetsår de avser. I årsbokslutet har alla poster av väsentlig storlek periodiserats.

Kommunalskatt

Enligt rekommendation från Rådet för kommunal redovisning ska kommunalskatten periodiseras och redovisas det inkomstår då den beskattningsbara inkomsten intjänas.

Kommunalskatten är baserad på taxering 2023 (inkomster 2022) samt en uppräkningsfaktor fastställd av regeringen. Fram till det att taxering 2022 är färdigbehandlad av skattemyndigheten är den preliminär. 2023 års resultat har påverkats av slutavräkningen avseende 2022 samt den av Sveriges kommuner och regioner prognostiserade slutavräkningen för 2023 som utkom december månad. En senare prognos för slutavräkning 2023 har sedan dess utgivits i februari.

Personalkostnader

Löner och sociala avgifter periodiseras med undantag för lön till timavlönade, vilka har efterskottslön.

Även semester-, ferie och uppehållslöneskuldens förändring redovisas som en personalkostnad.

Värdering

Omsättningstillgångar

Omsättningstillgångarna har tagits upp till det lägsta av anskaffningsvärdet och det verkliga värdet på balansdagen. Kortfristiga fordringar har i princip en förfallotid inom ett år från balansdagen. För värdering av finansiella placeringar, se nedan.

Anläggningstillgångar

Anläggningstillgångar är tillgångar som är avsedda för stadigvarande bruk eller innehav. Med stadigvarande bruk för anläggningar, maskiner och inventarier avses i princip tillgångar med en ekonomisk livslängd överstigande tre år. För aktivering av fastigheter och tekniska anläggningar är beloppsgränsen fyra basbelopp, och för immateriella tillgångar samt maskiner och inventarier är gränsen ett basbelopp.

Anläggningstillgångarna har i balansräkningen tagits upp till anskaffningsvärdet.

Enligt rekommendation R4 Materiella anläggningstillgångar tillämpar Lidingö stad komponentredovisning. Komponentredovisning innebär att en tillgång delas in i ett antal komponenter som sedan skrivs av var för sig utifrån den enskilda komponentens förväntade nyttjandetid. För att klassificeras som en investering ska åtgärden leda till att anläggningens prestanda och/eller servicepotential förbättras jämfört med den prestanda och/eller servicepotential som rådde vid tidpunkten för åtgärden samt överstiga 4 prisbasbelopp. Åtgärder som syftar till att upprätthålla

och avhjälpa fel så att byggnaden är i fortsatt driftdugligt skick, ska redovisas som en kostnad den period de uppkommer.

För materiella och immateriella anläggningstillgångar har anskaffningsvärdet minskats med avskrivningar enligt linjär metod. Avskrivning på anskaffningsvärdet har skett enligt plan efter bedömning av varje tillgångs nyttjandeperiod. Respektive komponent skrivs av utifrån dess förväntade nyttjandeperiod. Omprövning av nyttjandeperioden sker om det finns omständigheter som pekar på att det är nödvändigt.

Stadens avskrivningstider redovisas bland noterna och mer detaljerat i tabell nedan, dock kan undantag göras från dessa vid individuella bedömningar. Vägledning finns i stadens riktlinjer för komponentredovisning. Avskrivningstiderna för maskiner o inventarier är minst 3 år, och för immateriella anläggningstillgångar minst 5 år.

Avskrivning påbörjas då en anläggning tas i bruk eller månaden efter det att en inventarie inköpts.

Samtliga räntekostnader redovisas i resultaträkningen.

Tabell 31. Avskrivningstider enligt riktlinjer för komponentredovisning

År	År
Fastighet	År
Markanläggning	30
Stomme	60-100
Fasader, yttertak, ledningsnät värme, sanitet och ventilation	40
Entrépartier, fönster, papptak, elledningar och -centraler, porslin	30
Ventilationsaggregat, storkök, innerväggar 50% m.m.	20
Styr och regler, belysning, driftslarm, markutrustning m.m.	15
Vitvaror, passagekontrollsystem, inbrottslarm m.m.	10
Verksamhetsanknutna investeringar/hyresgästanpassningar	beror på åtgärd
Vatten och avlopp komponenter	År
Pumpstation huskropp	50
Pumpstation rörgalleriet	20-30
Pumpstation pump	10-15
Vattentorn	beror på åtgärd
VA-ledningar	50-70
Gata/park komponenter	År
Lokalväg slitlager	30
Gång- och cykelväg slitlager	30
Huvudväg slitlager	10-20
Bussväg slitlager	10
Belysning fundament	40
Belysning stolpe	40
Belysning armatur/styrutrustning	20
Bryggor/kajer grund	30-40
Topp/slitlager	10-20
Strandskoningar grund	40
Cirkulationsplats slitlager	15-20
Cirkulationsplats markanläggning	10
Parkeringsplatser slitlager	30
Parkeringsplatser markanläggning	10
Park/lekplats under jord	40
Park/lekplats över jord	15
Broar/viadukter/gångbroar	40
Lidingöbron	80-100
Torg grundläggning	40
Torg plattor/slitlager	30
Torg markanläggning	15
Trafiksäkerhet/trafikanordningar	10
Tillgänglighetsåtgärder	10

Placeringsmedel

Staden följer rekommendationen från Rådet för kommunal redovisning, enligt vilken placeringsmedel oavsett klassificering som omsättningstillgång eller anläggningstillgång, ska tas upp till det verkliga värdet på balansdagen. Innehavet värderas per innehav och går att följa på separata objekt i redovisningen.

Pensioner

Enligt lagen om kommunal bokföring och redovisning omfattar pensionsavsättningen i balansräkningen pensionsförmåner intjänade efter 1 januari 1998, garanti- och delpensioner samt visstidspensioner under utbetalning.

Övriga pensionsförmåner intjänade före 1998 samt pensionsförpliktelser enligt visstidsförordnanden, där utbetalning inte påbörjats, redovisas som ansvarsförbindelser.

Staden har försäkrat åtagandet avseende de förmånsbestämda pensionerna. För gruppen ledande befattningshavare med en pensionsgrundande lön över 10 inkomstbasbelopp erbjuds också en alternativ pensionslösning som är premiebestämd för individen.

Avsättningen i balansräkningen består av stadens åtagande för förmånsbestämda pensioner som var under utbetalning vid tillfället då försäkring tecknades. Därutöver finns åtaganden för ett antal garanti- och delpensioner, visstidspensioner samt särskild avtalspension.

Särskild löneskatt utgår på under året utbetalda pensioner inklusive premiebetalningar för försäkrade pensionsförmåner. Enligt rekommendation från Rådet för kommunal redovisning ska särskild löneskatt på pensioner periodiseras. Den särskilda löneskatten ska redovisas enligt samma principer som gäller för pensioner, den så kallade blandmodellen.

För förtroendevalda med en tjänstgöringsgrad över 40 procent gäller dels pensionsbestämmelser för förtroendevalda (PBF) och för flertalet förslag till bestämmelser om omställningsstöd, pension samt familjeskydd till förtroendevalda (OPF-KL18). Pensionsbestämmelserna är antagna av kommunfullmäktige. Pensionsförmånerna kan bestå av visstidspension och åldersperson.

Pensionsförpliktelserna är beräknade av Skandia och beräkningsgrunden som används är RIPS21. Pensionsavsättningens förändring redovisas i resultaträkningen såsom en rörelsedel och en finansiell del. Samtliga pensionsutbetalningar redovisas bland verksamhetens kostnader.

Definition nyckeltal årsredovisningen

Nettoinvesteringar definieras som Bruttoinvesteringar med avdrag för de investeringsbelopp som finansierats med offentliga bidrag. I avsnittet 5 Investeringsredovisning redovisas bruttoinvesteringar. På övriga ställen i årsredovisningen redovisas nettoinvesteringar.

Självfinansieringsgrad definieras som resultat minus extraordinära poster och realiserade vinster plus avskrivningar dividerat med nettoinvesteringar.

Soliditet definieras som eget kapital dividerat med totalt kapital.

Soliditet inklusive pensionsförpliktelse definieras som eget kapital minus pensionsförpliktelser som ligger som en ansvarsförbindelse dividerat med totalt kapital.

Not 2. Uppskattningar och bedömningar

Nedan redovisas väsentliga uppskattningar och bedömningar som ligger till grund för de finansiella rapporterna.

Avsättning av deponi görs årligen enligt bedömning av den tekniska kompetensen inom organisationen. Beloppet uppgick till 1 mnkr under 2023.

Vad gäller tvister finns det inget belopp upptaget i bokslutet 2023.

Det staden tillämpar som fast bedömningskriterium för jämförelsestörande poster är att vinsten från försäljning av anläggningstillgångar alltid ska redovisas som jämförelsestörande. Under 2023 fanns inga realisationsvinster från mark- och fastighetsförsäljningar. Ytterligare poster kan tillkomma och då sker en separat bedömning för dem enskilda händelserna.

Lidingö stad periodiserar riktade statsbidrag enligt gällande normering. Vid osäkerhet tillämpas dock försiktighetsprincipen. Föreligger det en väsentligt hög risk att statsbidraget behöver återbetalas i samband med slutredovisning året därpå, redovisas inte någon intäkt i bokslutet. Statsbidragen bokförs på balanskonto för förutbetalda intäkter och intäktsförs efterhand som verksamheterna har kostnader. Det belopp som återstår vid årsbokslutet ligger kvar tills återbetalning sker. Återbetalning sker normalt under första kvartalet kommande år.

Not 3. Verksamhetens intäkter

Miljoner kronor

Verksamhetens intäkter	Staden 2023	Staden 2022	Koncern 2023	Koncern 2022
Försäljningsintäkter	0,8	0,9	0,8	0,9
Taxor och avgifter	241,9	220,2	238,2	217,7
Hyror och arrenden	113,1	109,2	155,4	150,8
Bidrag och kostnadsersättningar från staten	185,7	194,6	185,7	194,6
EU-bidrag	0,9	0,5	0,9	0,5
Övriga bidrag	5,3	4,5	5,3	4,5
Försäljning av verksamhet och konsulttjänster	64,5	62,2	54,2	54,9
Realisationsvinster på anläggningstillgångar	0,0	0,0	0,0	0,0
Övriga verksamhetsintäkter	39,7	54,2	46,9	54,2
Summa	651,9	646,3	687,3	678,1

Not 4. Verksamhetens kostnader

Miljoner kronor

Verksamhetens kostnader	Staden 2023	Staden 2022	Koncern 2023	Koncern 2022
Personalkostnader exklusive pensionskostnader	1 437,3	1 407,9	1 437,4	1 408,1
Pensionskostnader	325,4	181,4	325,4	181,4
Lämnade bidrag	50,2	53,6	50,2	53,6
Köp av huvudverksamhet	1 182,6	1 124,6	1 182,6	1 124,6
Lokal- och markhyror samt övriga fastighetskostnader	48,6	48,1	59,1	61,6
Inköp av varor och material	90,4	86,8	90,4	86,8
Tjänster och avgifter	356,1	324,4	354,8	325,0
Realisationsförluster och utrangeringar*	42,5	16,2	42,5	16,2
Bolagsskatt		-	2,9	0,6
Summa	3 533,1	3 243,0	3 545,3	3 257,9

Not 5. Avskrivningar

Miljoner kronor

Avskrivningar	Staden 2023	Staden 2022	Koncern 2023	Koncern 2022
Immateriella tillgångar	0,7	0,7	0,7	0,7
Maskiner och inventarier	12,0	12,6	12,0	12,6
Byggnader och anläggningar	151,4	142,6	171,4	163,0
Summa	164,1	155,9	184,1	176,3

**Not 6. Skatteintäkter**

Miljoner kronor

Skatteintäkter	Staden 2023	Staden 2022	Koncern 2023	Koncern 2022
Preliminära skatteintäkter 2023/2022	3 556,2	3 302,3	3 556,2	3 302,3
Prognos slutavräkning 2023	38,2	56,3	38,2	56,3
Prognos slutavräkning 2022	12,5	15,3	12,5	15,3
Summa	3 606,9	3 373,9	3 606,9	3 373,9

Not 7. Generella statsbidrag och utjämning

Miljoner kronor

Generella statsbidrag och utjämning	Staden 2023	Staden 2022	Koncern 2023	Koncern 2022
Inkomstutjämning	-911,5	-832,2	-911,5	-832,2
Kostnadsutjämning	208,0	213,5	208,0	213,5
Kommunal fastighetsavgift	88,5	84,8	88,5	84,8
Regleringsbidrag	113,4	132,7	113,4	132,7
Avgift till LSS-utjämning	-29,6	-20,5	-29,6	-20,5
Generella statsbidrag från staten, övrigt	61,4	44,7	61,4	44,7
Summa	-469,8	-377,0	-469,8	-377,0

Not 8. Finansiella intäkter

Miljoner kronor

Finansiella intäkter	Staden 2023	Staden 2022	Koncern 2023	Koncern 2022
Utdelning aktier och andelar	8,7	8,5	8,7	8,5
Ränta på obligationer/placeringar	0,1	0,0	0,1	0,0
Reavinst vid försäljning/förfall	12,8	3,5	12,8	3,5
Erhållen rabatt på fondavgifter	2,0	1,7	2,0	1,7
Orealiserade värdestegring på finansiella instrument	160,5	103,7	160,5	103,7
Återföring orealiserade förluster i värdepapper	8,2	3,8	8,2	3,8
Ränta fordran koncernbolag	4,4	1,1	3,7	1,1
Ränta på likvida medel pensionsdepå	7,2	1,9	7,2	1,9
Övrigt	0,2	0,2	0,2	0,2
Summa	204,0	124,4	203,3	124,4

**Not 9. Finansiella kostnader**

Miljoner kronor

Finansiella kostnader	Staden 2023	Staden 2022	Koncern 2023	Koncern 2022
Ränteuppräknig pensionsavsättning	7,1	1,7	7,1	1,7
Reaförlust vid försäljning/förfall	8,2	4,5	8,2	4,5
Orealiserade värdeminskning på finansiella instrument	57,1	224,3	57,1	224,3
Återföring orealiserade vinster i värdepapper	11,9	3,5	11,9	3,5
Övrigt	0,0	0,0	0,0	0,8
Räntor på upptagna lån	2,1	0,4	0,0	0,0
Summa	86,4	234,4	84,3	234,8

Not 10. Jämförelsestörande poster

Miljoner kronor

Jämförelsestörande poster	Staden 2023	Staden 2022	Koncern 2023	Koncern 2022
Ersättning simhall	6,8	-	6,8	-
Rivningskostnader Lilla Lidingöbron	-61,4	-	-61,4	-
Summa	-54,6	0,0	-54,6	0,0

Not 11. Immateriella anläggningstillgångar

Miljoner kronor

Immateriella anläggningstillgångar	Staden 2023	Staden 2022	Koncern 2023	Koncern 2022
<i>Anskaffningsvärden</i>				
Ingående balans	23,6	21,9	23,6	21,9
Årets investeringar	0,0	1,7	0,0	1,7
Försäljningar/utrangeringar	-2,3	0,0	-2,3	0,0
Utgående balans	21,3	23,6	21,3	23,6
<i>Ackumulerade avskrivningar</i>				
Ingående balans	-21,3	-20,7	-21,3	-20,7
Årets avskrivningar	-0,7	-0,6	-0,7	-0,6
Försäljningar/utrangeringar	2,3	0,0	2,3	0,0
Utgående balans	-19,7	-21,3	-19,7	-21,3
Bokfört värde	1,6	2,3	1,6	2,3

Immateriella anläggningstillgångar skrivs av på minst 5 år. Genomsnittlig avskrivningstid var 5 år

**Not 12. Mark, byggnader och anläggningar**

Miljoner kronor

	Staden 2023	Staden 2022	Koncern 2023	Koncern 2022
Mark, byggnader och anläggningar				
<i>Anskaffningsvärden</i>				
Ingående balans	5 397,8	5 012,9	5 703,0	5 311,8
Årets investeringar	490,4	420,7	519,9	427,0
Försäljningar/utrangeringar	-117,2	-33,1	-117,2	-33,1
Omklassificering	-2,3	-2,7	-2,3	-2,7
Utgående balans	5 768,7	5 397,8	6 103,4	5 703,0
<i>Ackumulerade avskrivningar</i>				
Ingående balans	-2 177,3	-2 051,6	-2 301,9	-2 155,8
Årets avskrivningar	-151,4	-142,6	-171,5	-163,0
Försäljningar/utrangeringar	74,7	16,9	74,7	16,9
Utgående balans	-2 254,0	-2 177,3	-2 398,7	-2 301,9
Bokfört värde	3 514,7	3 220,5	3 704,7	3 401,1

Mark, byggnader och anläggningar skrivs av på 10-60 år. Genomsnittlig avskrivningstid var 31 år.

Not 13. Maskiner och inventarier

Miljoner kronor

	Staden 2023	Staden 2022	Koncern 2023	Koncern 2022
Maskiner och inventarier				
<i>Anskaffningsvärden</i>				
Ingående balans	160,2	149,4	160,2	149,4
Årets investeringar	6,3	13,0	6,3	13,0
Försäljningar/utrangeringar	-2,1	-2,2	-2,1	-2,2
Utgående balans	164,4	160,2	164,4	160,2
<i>Ackumulerade avskrivningar</i>				
Ingående balans	-88,9	-78,5	-88,9	-78,5
Årets avskrivningar	-12,0	-12,6	-12,0	-12,6
Försäljningar/utrangeringar	1,8	2,2	1,8	2,2
Utgående balans	-99,1	-88,9	-99,1	-88,9
Bokfört värde	65,3	71,3	65,3	71,3

Maskiner och inventarier skrivs av på 3 år. Genomsnittlig avskrivningstid var 9,8 år.

Not 14. Finansiella anläggningstillgångar

Miljoner kronor

Finansiella anläggningstillgångar	Staden 2023	Staden 2022	Koncern 2023	Koncern 2022
Aktier och andelar kommunkoncernföretag mm				
Lidingö stads tomt AB	1,6	1,6	-	-
Lidingö stads Fastighets AB	34,0	34,0	-	-
Stockholmsregionens Försäkrings AB	4,2	4,2	4,2	4,2
Kapitaltillskott till Stockholms Brandförsvär	1,5	1,5	1,5	1,5
Söderhalls Renhållnings AB	0,5	0,5	0,5	0,5
Summa aktier och andelar kommunkoncernföretag	41,8	41,8	6,2	6,2
Bostadsrätter	115,6	115,6	110,2	110,2
Summa finansiella anläggningstillgångar	157,5	157,5	116,4	116,4

Not 15. Exploateringsfastigheter

Miljoner kronor

Exploateringsfastigheter	Staden 2023	Staden 2022	Koncern 2023	Koncern 2022
Aktiverade exploateringsutgifter, Högsätra/Bergsätra	24,1	21,9	24,1	21,9
Aktiverade exploateringsutgifter, övriga	0,0	0,0	0,0	0,0
Summa	24,1	21,9	24,1	21,9

Not 16. Övriga fordringar

Miljoner kronor

Övriga fordringar	Staden 2023	Staden 2022	Koncern 2023	Koncern 2022
Kundfordringar	47,4	61,6	49,7	64,7
Statsbidragsfordringar	5,9	5,3	5,9	5,3
Förutbetalda kostnader och upplupna intäkter	231,6	242,7	233,2	241,2
Fordran på Lidingö stads fastighets AB	774,6	774,6		
Fordran på va-abonnenter	13,0	-	13,0	-
Övriga kortfristiga fordringar	71,7	70,2	78,4	73,9
Summa	1 144,2	1 154,4	380,2	385,1

Not 17. Kortfristiga placeringar

Miljoner kronor

Kortfristiga placeringar	Staden 2023	Staden 2022	Koncern 2023	Koncern 2022
Nominella räntor	423,2	530,4	423,2	530,4
Svenska aktier	173,4	111,6	173,4	111,6
Utländska aktier	305,2	305,2	305,2	305,2
Summa bokfört värde	901,8	947,2	901,8	947,2
Värdereglering	140,5	40,9	140,5	40,9
Summa marknadsvärde	1 042,3	988,1	1 042,3	988,1

Not 18. Kassa och bank

Miljoner kronor

	Staden 2023	Staden 2022	Koncern 2023	Koncern 2022
Kassa och bank				
Bank och plusgiro	92,3	180,5	161,5	245,0
Summa	92,3	180,5	161,5	245,0

Not 19. Eget kapital

Miljoner kronor

	Staden 2023	Staden 2022	Koncern 2023	Koncern 2022
Eget kapital				
Ingående eget kapital	5 001,2	4 674,2	4 446,0	4 315,6
varav justering av eget kapital	-	-	-	-
varav resultatutjämningsreserv	192,7	192,7	0	-
Årets resultat	209,3	134,3	213,9	130,4
Summa eget kapital	5 210,4	5 001,2	4 659,9	4 446,0

Interna resultatutjämningsfonder

Kommunstyrelsen	-	-		
Kommunstyrelsens kontor	3,9	-		
Miljö- och stadsbyggnadsnämnden	1,3	-		
Utbildningsnämnden	12,8	20,5		
Omsorgs- och socialnämnden	24,7	18,0		
Kultur- och fritidsnämnden	0,5	-		
Tekniska nämnden	1,8	-		
Fastighetsnämnden	-2,3	-		
Summa interna resultatutjämningsfonder	42,7	38,5		

Beslutet om resultatutjämningsfonderna fattas i kommunstyrelsen i april 2024.

Not 20. Avsättningar för pensioner och liknande förpliktelser i balansräkningen

Miljoner kronor

	Staden 2023	Staden 2022	Koncern 2023	Koncern 2022
Avsättningar för pensioner och liknande förpliktelser i balansräkningen				
Ingående avsättning till pensioner inkl löneskatt	68,8	69,9	68,8	69,9
Nyintjänad pension	0,0	0,1	0,0	0,1
Pensionsutbetalningar	-4,6	-3,6	-4,6	-3,6
Ränte- och basbeloppsuppräknig	5,4	1,4	5,4	1,4
Förändring av löneskatten	1,6	-0,2	1,6	-0,2
Övrigt	5,7	1,2	5,7	1,2
Summa avsatt till pensioner inkl lön	76,9	68,8	76,9	68,8

**Not 21. Andra avsättningar**

Miljoner kronor

	Staden 2023	Staden 2022	Koncern 2023	Koncern 2022
Andra avsättningar				
Redovisat värde vid årets början	11,0	10,0	11,0	10,0
Nya avsättningar	1,0	1,0	1,0	1,0
Utgående avsättning	12,0	11,0	12,0	11,0
Summa	12,0	11,0	12,0	11,0

* Avsättningen avser deponin Trolldalstippen. Enligt tidigare beslut ska en årlig avsättning göras för sluttäckning. Det föreligger osäkerhet om den slutliga kostnaden för detta arbete.

Not 22. Andra långfristiga skulder

Miljoner kronor

	Staden 2023	Staden 2022	Koncern 2023	Koncern 2022
Andra långfristiga skulder				
Förutbetalda anslutningsavgifter	38,9	35,2	38,9	35,2
Förutbetalda investeringsbidrag	252,0	151,4	252,0	151,4
Summa	290,9	186,6	290,9	186,6

Förutbetalda intäkter för anslutningsavgifter periodiseras på 35 år vilket är lika med den vägda genomsnittliga nyttjandeperioden för VA-anläggningen. Det offentliga investeringsbidraget periodiseras på 20 år vilket är lika med nyttjandeperioden för den tillgång som bidraget avser.

Not 23. Övriga skulder

Miljoner kronor

	Staden 2023	Staden 2022	Koncern 2023	Koncern 2022
Övriga skulder				
Leverantörsskulder	179,2	199,5	182,7	203,0
Semesterlöneskuld	87,3	84,7	87,3	84,7
Skatteskuld	0,0	0,0	0,6	0,8
Upplupna kostnader och förutbetalda intäkter	280,0	253,3	291,3	263,1
Skuld till avfallsabonenterna	0,0	5,8	0,0	5,8
Skuld till Lidingö stads tomtaktiebolag	10,8	21,3	-	-
Övriga kortfristiga skulder	22,8	26,1	23,2	26,1
Summa	580,0	590,7	587,8	583,5

**Not 24. Pensionsförpliktelser som inte tagits upp bland skulderna eller avsättningarna**

Miljoner kronor

Pensionsförpliktelser som inte tagits upp bland skulderna eller avsättningarna	Staden 2023	Staden 2022	Koncern 2023	Koncern 2022
Ansvarsförbindelse för pensioner intjänade före 1998				
Ingående ansvarsförbindelse för pensioner intjänade före 1998 inkl löneskatt	692,8	718,1	692,8	718,1
Pensionsutbetalningar	-42,6	-39,1	-42,6	-39,1
Nyintjänad pension	-5,7	-0,8	-5,7	-0,8
Ränte- och basbeloppsuppräkring	46,1	15,8	46,1	15,8
Förändring av löneskatten	0,3	-4,9	0,3	-4,9
Övrigt	-76,4	3,7	-76,4	3,7
Summa ansvarsförbindelse för pensioner intjänade före 1998 inkl. löneskatt	614,5	692,8	614,5	692,8
Övriga upplysningar avseende pensioner				
Utredningsgrad	97	97	97	97
Antal förtroendevalda med rätt till visstidspension enligt PBF	3	3	3	3
Antal förtroendevalda med rätt till omställningsstöd enligt OPF-KL	0	0	0	0

Not 25. Övriga ansvarsförbindelser

Miljoner kronor

Övriga ansvarsförbindelser	Staden 2023	Staden 2022	Koncern 2023	Koncern 2022
Ansvar för andel av Käppalaförbundets upptagna lån	250,1	198,0	250,1	198,0
Medlåntagare GT Vikingarna	55,9	-	55,9	-
Övriga borgensförbindelser	59,5	68,7	59,5	68,7
Summa	365,5	266,7	365,5	266,7

Not 26. Leasing

Miljoner kronor

Leasing	Staden 2023	Staden 2022	Koncern 2023	Koncern 2022
Ej uppsägningsbara operationella leasingavtal överstigande 1 år				
<i>Framtida hyresavgifter maskiner och inventarier</i>				
som förfaller inom ett år	3,8	2,7	3,8	2,7
som förfaller efter ett, inom fem år	5,4	3,1	5,4	3,1
Summa maskiner och inventarier	9,2	5,8	9,2	5,8
<i>Framtida leasing/hyresavgifter fastigheter</i>				
som förfaller inom ett år	52,5	50,6	52,5	50,6
som förfaller efter ett, inom fem år	210,0	202,5	210,0	202,5
Summa fastigheter	262,5	253,1	262,5	253,1
Summa	270,1	258,9	271,7	258,9



Not 27. Revisionsarvode

Miljoner kronor

	Staden 2023	Staden 2022	Koncern 2023	Koncern 2022
Kostnader för räkenskapsrevision				
<i>Kostnader för räkenskapsrevision</i>				
Sakkunnigt biträde	0,3	0,2	0,3	0,2
Auktoriserade revisorer (bolagsrevision)	-	-	0,3	0,1
Total kostnad för räkenskapsrevision	0,3	0,2	0,6	0,3
<i>Kostnad för övrig revision</i>				
Sakkunnigt biträde	1,0	1,1	1,0	1,1
Förtroendevalda revisorer	0,6	0,5	0,7	0,5
Total kostnad för övrig revision	1,6	1,6	1,7	1,6
Total kostnad för revision	1,9	1,8	2,3	1,9

Not 28. Upplysning om upprättade särredovisningar

Redovisningen avser	Lagstiftning
VA-redovisning	Lag om allmänna vattentjänster

Upprättade särredovisningar finns tillgängliga på kommunens webbplats och beslutas i teknik- och fastighetsnämnden 30 april.

<https://lidingo.se/toppmeny/stadpolitik/handlingarochprotokoll/sammantraden.4.4f1828d515903f133b965c3.html#>

4 Driftredovisning

4.1 Upplysningar driftredovisning

I driftredovisningen ingår externa och interna poster inklusive avskrivningar och internränta.

Nämndernas budgetanslag beräknas och anges i netto och benämns som kommunalskattebidrag, det vill säga de resurser som nämnden får tilldelat av kommunfullmäktige utav stadens löpande finansiering (skatteintäkterna inklusive generella statsbidrag och utjämning).

Lidingö stad tillämpar ett fast personalomkostnadspålägg för att förenkla planering och uppföljning av personalkostnaderna för nämnderna. För år 2023 debiterades samtliga nämnder med 40,65 procent. Centralt finns ett anslag som avser de pensionskostnader som inte täcks av personalomkostnadspålägget och semesterlöneskuldens förändring.

Lidingö stad tillämpar en fast internränta som nämnderna debiteras för sina nedlagda investeringsutgifter. Internräntan uppgick 2023 till 1,5 procent och löper på samma tid som anläggningstillgångens avskrivningstid.

De största interna debiteringarna i driftredovisningen är följande:

- Internhyra för fastighetsverksamheten
- Stadsledningskontorets kostnader för kommungemensamma verksamheter såsom IT, ekonomi, upphandling, HR, kommunikation, arkiv och registratur.
- Intern-köp och sälj avseende verksamheterna idrott och kultur vars budgetanslag ligger under kultur- och fritidsnämnden men där inga förvaltningsresurser ingår.

För att möjliggöra ett mer långsiktigt agerande från nämnder och styrelser tillämpar Lidingö stad interna resultatutjämningsfonder som ett instrument i den ekonomiska styrningen. Enligt interna riktlinjer finns möjlighet att under vissa förutsättningar balansera resultat mellan olika år. De nämndsvisa fondernas saldo redovisas i not 19.



Tabell 32. Driftredovisning

Miljoner kronor

Driftredovisning nämnd	Intäkter	Kostnad	Netto- kost 2023	Netto- budget	Budget avvik.	Nettokost 2022	Föränd Nettokost 2023- 2022	Föränd i %
Kommunstyrelsen	146,2	251,2	104,9	127,6	22,7	102,7	2,2	2,2
varav centrala politisk organisationen	0,0	19,0	86,8	19,0	-0,8	17,6	69,2	393,2%
varav stadsledningskontoret	133,6	201,4	0,0	67,8	4,7	67,2	-67,2	-100,0%
varav miljö- och stadsbyggnadskontoret	10,7	28,5	17,7	19,3	1,6	15,5	2,2	14,5%
varav övrigt KS	1,9	2,3	0,4	17,6	17,2	2,4	-2,0	-83,3%
Miljö- och stadsbyggnadsnämnd	9,8	32,1	22,4	25,5	3,1	22,0	0,3	1,5%
Utbildningsnämnden	1 148,9	2 548,5	1 399,6	1 396,3	-3,3	1 380,6	19,1	1,4%
varav skolpengsram	111,2	1 358,4	1 247,2	1 240,0	-7,2	1 217,4	29,8	2,4%
varav anslagsfinansierad verksamhet	88,6	245,5	157,0	156,3	-0,7	168,9	-12,0	-7,1%
varav pengfinansierad verksamhet i egen regi	949,1	944,6	-4,5	0,0	4,5	-5,7	1,2	-21,4%
Omsorgs- och socialnämnden	181,9	1 217,0	1 035,1	1 107,8	72,7	999,9	35,2	3,5%
Kultur- och fritidsnämnden	29,0	128,8	99,8	100,3	0,5	95,2	4,6	4,9%
Fastighetsnämnden	307,7	317,2	9,5	0,2	-9,3	-9,8	19,3	-197,3%
Tekniska nämnden	82,9	208,9	126,0	127,8	1,8	109,8	16,2	14,8%
varav gata, park och småbåtshamn	21,5	147,5	126,0	127,8	1,8	119,6	6,4	5,4%
varav idrott och fritid	61,4	61,4	0,0	0,0	0,0	0,0	0,0	69,0%
varav vatten och avlopp	75,9	89,7	13,8	4,5	-9,3	-5,9	19,7	-334,6%
varav avfall	39,5	44,5	5,0	4,2	-0,8	1,0	4,0	402,6%
Pensions- och omställningskostnader 1)	0,0	235,6	235,6	158,8	-76,8	98,8	136,8	138,5%
Vatten och avlopp samt avfall, justering av resultatet 2)	18,9	0,0	-18,9	-8,7	10,2	4,9	-23,8	-485,0%
Statlig ersättning för sjuklöner	0,0	0,0	0,0	0,0	0,0	-6,2	6,2	-100,0%
Nedskrivning Högsätra	0,0	36,2	36,2	0,0	-36,2	15,7	20,5	130,3%
Ersättning simhall	6,8	0,0	-6,8	0,0	6,8	-2,9	-3,9	134,0%
Rivningskostnader bron	0,0	25,2	25,2	0,0	25,2	-	25,2	-
Exploatering Lojo	0,0	0,0	0,0	0,0	0,0	-22,7	22,7	-100,0%
Summa	2 047,6	5 135,1	3 087,5	3 044,3	-43,2	2 792,9	294,6	10,5%
avgår internränta	42,3	0,0	-42,3	-43,8	-1,5	-39,8	-2,5	
differens			0,2	-0,1		-0,5	0,7	
Totalsumma	2089,9	5 135,1	3 045,4	3 000,4	-45,0	2 752,6	292,8	10,6%

I redovisningen ingår externa och interna poster inklusive avskrivningar och internränta.

1) Avser semesterlöneskuldens förändring och de pensionskostnader som inte täcks av personalomkostnadspålägget. 2) Resultatet för vatten och avlopp samt avfall ökar/minskar fordran på/skulden till abonnenterna, varför nollresultat redovisas.

Under året har kommunstyrelsen beslutat om följande budgetomdisponeringar; KS 2023-04-30 § 50 Kommunstyrelsen anvisar 2,15 mnkr ur kommunstyrelsens oförutsedda medel till miljö- och stadsbyggnadskontoret avseende kostnader för detaljplaneläggning i projekt Lidingö brostrand etapp 2.

Stadsledningskontoret och den centrala politiska ledningen redovisar ett överskott på 3,9 mnkr främst beroende på personalvakanser och att budgetmedel för implementering av it-system och utveckling inte nyttjas fullt ut. Det förklaras också av centraliseringen av stadens säkerhetsorganisation.

Miljö- och stadsbyggnadskontoret redovisar ett överskott om 1,5 mnkr. Största delen av överskottet återfinns hos de extra budgettillskott som kontoret blivit tilldelad för att arbeta med projektet Lidingö brostrand men som ej hunnit utnyttjas, således fortlöper detta projekt under 2024.

Miljö- och stadsbyggnadsnämnden redovisar ett överskott på 3,2 mnkr jämfört med budget vilket främst beror på att Mark och kansli till följd av att en 50 procents chefstjänst funnits i budget men som ej tillsatts under året samt att det varit ett par vakanser under våren som nu är tillsatta.

Utbildningsnämndens pengfinansierade verksamhet i egen regi redovisar ett överskott på 4,5 mnkr för samtliga pengfinansierade verksamheter. Överskottet finns främst hos området Förskola och beror i huvudsak på att det varit högre intäkter för barn i behov av extraordinära stödbehov samt högre intäkter av statsbidrag än vad som beräknats i budget.

Den anslagsfinansierade verksamheten för helåret är det ekonomiska resultatet för anslagsfinansierad verksamheten ett underskott motsvarande -0,7 mnkr. Underskottet finns främst under området stöd och beror till största del på att kostnader för tilläggsbelopp och resurstillägg är högre än budgeterat.

Utbildningsnämndens skolpengsram har ett nettokostnadsutfall som är 7,2 mnkr högre än budget för helår 2023 och beror på fler barn och elever än budgeterat inom förskola, skolbarnomsorg och grundskola. Genomsnittligt antal barn har varit ungefär 40 fler än budgeterat

Omsorgs- och socialnämnden redovisar ett överskott på totalt 72,7 mnkr. Överskottet beror till större delen på färre belagda platser inom vård- och omsorgsboenden och lägre behov av hemtjänsttimmar i ordinärt boende samt färre hemtjänsttimmar i servicehuset.

Egna utförare redovisar ett överskott på 4,0 mnkr. Den verksamhet som visar underskott är servicehus. Detta beror på lägre intäkter än budget eftersom flera av kunderna har ett lågt eller inget behov av hemtjänstinsatser.

Inom verksamhetsområdet äldre och förebyggande stöd redovisas ett överskott på 40,8 mnkr. Alla verksamheter inom detta område redovisar ett överskott vilket beror på lägre efterfrågan än budgeterat samt lägre antal hemtjänsttimmar än i budget.

Individ, familj och integration visar på ett totalt överskott på 20,8 mnkr. De verksamheter som inte klarat att ha en ekonomi i balans är vård av vuxna, daglig verksamhet och övriga insatser enligt LSS.

Inom integration/ensamkommande barn prognostiseras ett överskott om 5,8 mnkr.

Kultur- och fritidsnämnden. Helåret 2023 visar på ett överskott på 0,5 mnkr. Överskottet beror framför allt på att kostnaderna för musikskolan och stadsbiblioteket har varit lägre än budget.

Tekniska nämnden redovisar ett överskott inom anslagsramen på 1,8 mnkr. Överskottet beror främst på lägre kapitalkostnader för Lilla Lidingöbron jämfört med budget. Vinterväghållningen har däremot varit högre än beräknat.

Inom V/A- kollektivet är kostnaderna för driften av Va-anläggningarna högre än budgeterat. Underskottet mot budget uppgår till 9,4 mnkr.

Fastighetsnämnden redovisar ett underskott på 9,3 mnkr. Underskottet beror främst på högre kostnader för el och uppvärmningskostnader ca 5,6 mnkr. Avvikelsen mot budget förklaras också av ett utökat åtagande i den nyinrättade nämnden med bland annat kostnader för större utredningar och detaljplaner, ca 5,1 mnkr.

Centrala poster Ett centralt anslag finansierar kostnader för pensioner som inte täcks av personalomkostnadspåslaget. Utfallet för pensionskostnaderna är 76,8 mnkr högre än budget som baserats på Skandias prognoser.

Rivning av gamla Lidingöbron Under året har kostnaden för rivningen av gamla Lidingöbron om 25,2 mnkr belastat staden centralt. Denna post redovisas som

Nedskrivning Högsätrahuset I samband med stadsbyggnadsprojektet kring Högsätra har äldreomsorgsverksamheten lämnat vissa lokaler. Delar av de verksamhetsanpassningar som är gjorda har uttrangerats. Kostnaden har tagits centralt och beloppet uppgår till 36,2 mnkr.

Ersättning simhall Enligt exploateringsavtal med JM har staden mottagit en exploateringsersättning för byggande av simhall i exploateringsområdet Dalénum. Ersättningen uppgår totalt till 23,9 mnkr och ska intäktsföras i samma takt som simhallsprojektets färdigställande. För året är utfallet 6,9 mnkr.

5 Investeringsredovisning

5.1 Upplysningar investeringsredovisning

För att säkerställa hållbara investeringsvolymerna över tid fastställs ett investeringstak för de löpande investeringsvolymerna. Hållbara investeringsvolymerna är definierat som att årligt löpande investeringar ska finansieras med årets resultat och årets avskrivningar. I budget 2023 beräknades investeringstaket till 178,5 mnkr, i det ingår inte större specifika projekt. Det innebär följande grundramar för de olika investeringsverksamheterna;

- Investeringsramen inom fastighet ska vara i nivå med de årliga avskrivningarna vilket ger ett utrymme på 70 mnkr/år.
- Årligt löpande investeringsram för gata/park ska vara i nivå med ett snitt av de senaste tre årens investeringsvolymerna vilket ger ett utrymme på 55 mnkr/år.
- Årligt löpande investeringsram för vatten/avlopp ska vara i nivå med ett snitt av de senaste tre årens investeringsvolymerna vilket ger ett utrymme på 30 mnkr/år.
- En mindre post bestående av övriga nämnders löpande investeringsbehov.

Lidingö stad arbetar även med överföring av medel för föregående års pågående projekt, så kallad överföringsbudget. Det tas som ett separat budgetbeslut till den grundbudget som fastställs av kommunfullmäktige på hösten. Endast det som kategoriseras som specifika projekt får föras över. Vid behov finns det även möjlighet att inom teknik- och fastighetsnämnden omprioritera löpande investeringsmedel mellan verksamhetsområdena.

Investeringsredovisning löpande

Tabell 33. Investeringsredovisning löpande

Miljoner kronor

Löpande investeringsvolymerna bruttoredovisning	Helår 2023	Budget 2023*
Kommunstyrelsen		
- Stadsledningskontoret	3,9	3,3
- Miljö- och stadsbyggnadskontoret	0,5	0,7
Utbildningsnämnden	2,9	6,0
Omsorgs- och socialnämnden	4,4	4,5
Kultur- och fritidsnämnden	8,3	9,0
Teknik- och fastighetsnämnden	93,2	85,0
Fastighetsförvaltningen	76,0	70,0
Summa investeringsutgifter	189,2	178,5
Specifikation FN, fastighet		
Skolor	34,2	34,5
Förskolor	11,8	10,5
Omsorgs- och socialförvaltningen	5,7	10,5
Idrottsanläggningar	5,0	8,3
Övrigt	19,3	9,2
Summa FN, fastighet	76,0	70,0
Specifikation TN, gata, park och småbåtshamn		
Broar, gångtunnlar, stödmurar, trappor m.m.	7,9	3,0
Gatu- och parkbelysning, förnyelse	7,5	9,0
Beläggning väg, gång- och cykelväg	15,1	16,0
Parker och lekparker	8,9	7,5
Övrigt	18,8	19,5
Summa TN, gata, park och småbåtshamn	58,2	55,0
Specifikation TN, VA och avfall		
Lokala ledningar och serviser	8,1	8,0
Förnyelse pumpstationer	3,4	3,1
Förnyelse va-ledningar	20,9	17,3
Övriga investeringar vatten och avlopp	2,6	1,6
Summa TN, VA och avfall	35,0	30,0

* Budget är inklusive beslutad överföringsbudget

Grundbudgeten för året är 412,5 mnkr, varav 90 mnkr avser en investeringsreserv som står till kommunstyrelsens förfogande. Överföringsbudget uppgår till 203,0 mnkr.

Årets bruttoinvesteringsutgifter uppgår till 398,3 mnkr.

Exempel på investeringsprojekt som skett under året är projektet med den nya Lidingöbron, ny simhall samt Lidingö Brostrand. Årliga investeringar i vatten- och avloppsanläggningar. Upprustning av parker och lekparker samt beläggningsarbete löper på.

Från investeringsreserven har 6,2 mnkr förts om till Fastighetsnämnden avseende Elfviks gård (KS/2023:43 §21) samt 4,5 mnkr till Tekniska nämnden för upprustning av Raoul Wallenbergparken (KS/2022:532 §4).

Investeringsredovisning specifika

Tabell 34. Större specifika investeringsprojekt

Miljoner kronor

Större specifika investeringsprojekt bruttoredovisning	Beslutad totalutgift	Ack. utfall.	Ack. avvikelse	Budget 2023	Utfall 2023	Avvikelse 2023
Kommunstyrelsen stadsledningskontoret***	1 079,0	622,1	456,9	294,6	163,8	130,8
Kultur- och fritidsnämnden	20,0	7,9	12,1	12,1	10,3	1,8
Teknik- och fastighetsnämnden	113,9	20,3	93,6	44,8	22,2	22,6
Fastighetsförvaltningen	6,2	0	6,2	6,2	11,2	-5,0
Investeringsreserv	-	-	-	79,3	-	-
Summa investeringsutg. specifika	1 219,1	650,3	568,8	437,0	207,5	357,7
Specifikation stadsledningskontoret						
Lilla Lidingöbron***	769,0	584,4	184,6	158,7	75,4	83,3
Simhall	310,0	37,7	272,3	135,9	88,4	47,5
Summa stadsledningskontoret	1 079,0	622,1	456,9	294,6	163,8	130,8
Specifikation FN, fastighet						
Simhallen, kringkostnader	0,0	0,0	0,0	0,0	5,0	-5,0
Elfviks gård**	6,2	0,0	6,2	6,2	6,2	0,0
Summa FN fastighet	6,2	0,0	6,2	6,2	11,2	-5,0
Specifikation KFN, Idrott						
Byggklar mark, gymnastikhallen Bodal	12,0	7,5	4,5	4,5	4,1	0,4
Fotbollsytor	8,0	0,4	7,6	7,6	6,2	1,4
Summa KFN idrott	20,0	7,9	12,1	12,1	10,3	1,8
Specifikation TN, gata, park och småbåtshamn						
Lojo, anpassningar vid exploatering	13,8	3,1	10,7	11,1	0,0	11,1
Lidingö brostrand	7,5	0,0	7,5	0,0	1,4	-1,4
Kringkostnader allmän platsmark Bodals gymnastikhall	4,5	0,0	4,5	4,5	0,5	4,0
Raoul Wallenbergparken	0,0	0,0	0,0	0,0	1,9	-1,9
Infrastruktur vid simhall Dalénum	20,6	0,0	20,6	9,0	2,0	7,0
Summa TN, gata, park och småbåtshamn	46,4	3,1	43,3	24,6	5,8	18,8
Specifikation TN, VA och avfall						
Infrastruktur simhall Dalénum	0,0	0,0	0,0	0,0	0,2	-0,2
Utbyggnad va-nätet	2,5	0,0	2,5	2,5	0,0	2,5
Redundans Sticklinge	5,0	0,0	5,0	5,0	0,3	4,7
Kyrkviken dagvattendammar	30,0	0,7	29,3	9,3	13,9	-4,6
Modernisering vattentorn**	30,0	16,5	13,5	3,4	2,0	1,4
Summa TN, VA och avfall	67,5	17,2	50,3	20,2	16,4	3,8

* Budget är inklusive beslutad överföringsbudget. ** Färdigställda projekt.
*** Lilla Lidingöbron är bruttoredovisad både vad gäller budget och utfall.

Grundbudgeten för de specifika investeringarna uppgår till 144,0 mnkr. Därtill kommer överföringsbudgeten för de större pågående projekten med totalt 203,0 mnkr samt medel från investeringsreserven med 90,0 mnkr. Det summerar till den totala budgeten för de specifika projekten, 437,0 mnkr. I år har 207,5 mnkr förbrukats.

Större investeringsprojekt som pågått under 2022 är det fortsatta bygget av Lilla Lidingöbron. Bygget av Lilla Lidingöbron pågår med vissa förseningar. Trafikering av Lidingöbanan över bron planeras att ske under 2024. Rivningsfasen att inleddes under 2023, för att sedan avslutas under 2024.

Arbetet med byggandet av en ny simhall har påbörjats och enligt plan ska den slutföras hösten 2025.

Andra projekt som pågått är renovering av Raoul Wallenbergparken samt exploateringen av området Lojo.