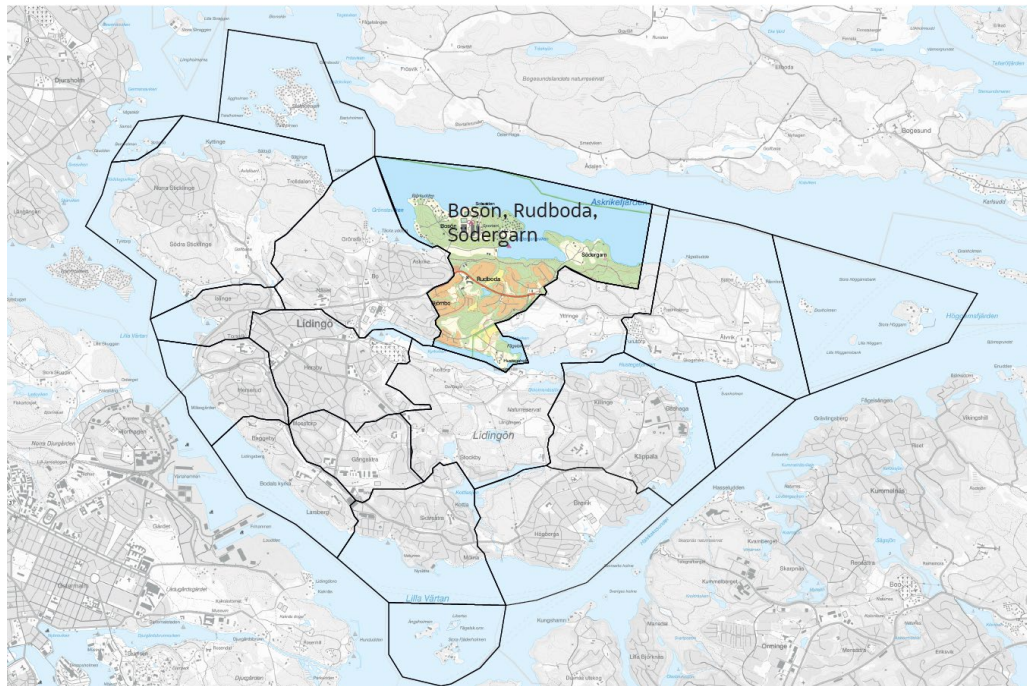


Bosön, Rudboda och Södergarn



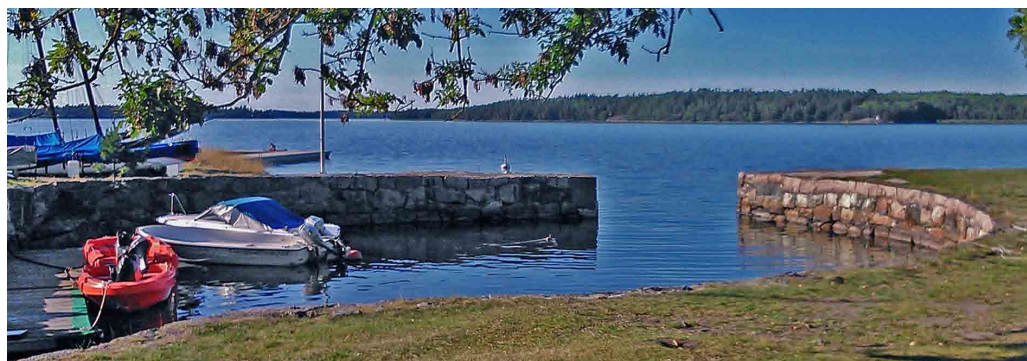
Vid nordkusten av Lidingö ligger Bosön som är en liten stadsdel dominerad av skärgårdsnatur utan sammanhängande stadsbebyggelse. Södergarn vid Södergarnsviken öster om Bosön är ännu mindre och är en mycket sparsamt bebyggd skogsbygd. Rudboda innanför Bosön är betydligt större och sträcker sig från Södergarnsviken i norr ända ner till Kyrkviken och Gråviken i söder. Även om flera partier av Rudboda fortfarande är obebyggd skärgårdsnatur ingår huvuddelen av stadsdelen i dag i Lidingös sammanhängande stadsbebyggelse.

Den stora kulturmiljön Hustegafjärden- Kyrkviken omfattar även Hustegaholm och Rudboda gård-Sundby som ligger i stadsdelen Rudboda, men redovisas under stadsdel Ekholmsnäs-Yttringe.

Bosön

Bosön är i dag en halvö mellan Grönstaviken, Askrikefjärden och Södergarnsviken men var tidigare en ö som tillhörde Bo gård. Länge var Bosön mycket sparsamt bebyggd och fungerade som en utmark. På 1880-talet, när Lidingö utvecklats till ett sommarnejde för förmögna stockholmare, bebyggdes västra delen av Bosön med sommarvillor. På senare år har dock de flesta villor på västra Bosön byggts om för permanentboende. Det medför att många villor har genomgått stora förändringar men områdets karaktär som en miljö från sommarnejdesepoken är fortfarande tydligt avläsbar och flera av villorna bevarar den tidstypiska panelarkitekturen från epoken.

På östra sidan av Bosön anlades den stora Dalakolonin på 1910-talet och bebyggdes med åtskilliga små kolonistugor. Dalakolonin sätter stark prägel och har kvar en ursprunglig karaktär. Vid Södergarnsviken längst i öster, nedanför Dalakolonin, finns i dag Bosö hamn som är en större småbåtshamn.



Den välbevarade lilla hamnanläggningen till Villa Paulsro, numera Bosöns idrottscentrum.

Hela den centrala delen av Bosön, längs Askrikefjärden, blev i början av 1900-talet privat sommarnöje för varuhuset PUB:s grundare, Paul U. Bergström. 1938 övertogs ägandet av Riksidrottsförbundet som här utvecklade Bosöns idrottsområde. I dag inryms här också Bosöns idrottshögskola och konferensgård. Denna del av Bosön är också ett stort friluftsområde.

Rudboda

Rudboda var fortfarande långt in på 1900-talet en utpräglad landsbygd dominerad av jordbruk och fiske. Järnåldersgravar omger ödegården Sundby vid Kyrkviken som har förhistoriskt ursprung. Rudboda gård har ursprung från medeltiden. På Hustegaholm fanns en liten vaxljusfabrik under sent 1800-tal. Vid sekelskiftet tillkom några sommarvillor nära Kyrkviken och några enstaka egna hem uppfördes där på 1930- och 40-talet. Under 1900-talets senare del byggdes i samma område några för sin tid avancerade modernistiska villor. Villa Molin från 1947 och Villa Gadelius från 1961 har båda Ralph Erskine som arkitekt och tillhör numera svensk arkitekturhistoria.

Som stadsdel är Rudboda i första hand en modern skapelse, bebyggd huvudsakligen mellan 1967 och 1976. Den präglas av en liten, numera i stort sett tomställd, centrumanläggning med flera kringliggande bostadsområden som är insprängda som enklaver i skärgårdsterrängen. Den stora expansionstiden skedde under rekordåren där flera radhusområden byggdes i Rudboda bla i östra Rudboda. Där uppfördes, efter en tävling, ett stort antal rad- och kedjehus vid mitten av 1970-talet – de så kallade "Tunen". Tävlningen hade vunnits av förslaget "Gröna byar" utformat av FFNS kontor. Bebyggelsen är småskalig där grupper av hus samlas kring små gårdar, tun. Husen är traditionellt utformade med sadeltak och träfasader. Anslaget är tydligt nationalromantiskt och kan kanske ses som en reaktion på samtidens mer storskaliga byggande.

Strax intill Rudboda centrum uppfördes bostadsområdet Lojo med flerbostadshus i två våningar väl anpassade till terrängen. Området har i sen tid kompletterats med höga punkthus längs med Lojovägen.



Tunen (vänster) har en stark förankring i 1970-talets ideal om hållbar livsstil och småskaligt boende med rötter i traditionell byggnadskultur på svensk landsbygd och småstad. Bostadsområdet Lojo (höger) uppfördes under tidigt 1970-tal och tillhör det så kallade miljonprogrammet.

Sammanfattningsvis karaktäriseras dagens Rudboda dels av det modernistiska stadsdelscentrumet, dels av bostadsområdena med grupphusbebyggelse från 1960-1970-talet, dels av kvarvarande agrara kulturlandskap längs Gråviken och Kyrkviken i söder.

Södergarn

Södergarn ligger där Elfviklandet börjar i nordost och har ett avsides läge. Här fanns en liten gård med medeltida ursprung i skydd av viken. Först på 1700-talet utvecklades gården mer och Södergarns första stora blomstringstid utvecklades. I samband med den byggdes Falkmanska villan, en grosshandlarvilla som byggdes under det sena 1800-talets sommarvillaeppok. Handelsbanken hyrde 1929 Södergarn för att erbjuda sin personal ett rekreations- och semesterhem i lantlig miljö och 1944 köpte banken hela fastigheten. Sedan 1962 är Södergarn säte för en av Lidingös många kursgårdar.



Södergarnsviken vid Södergarn.