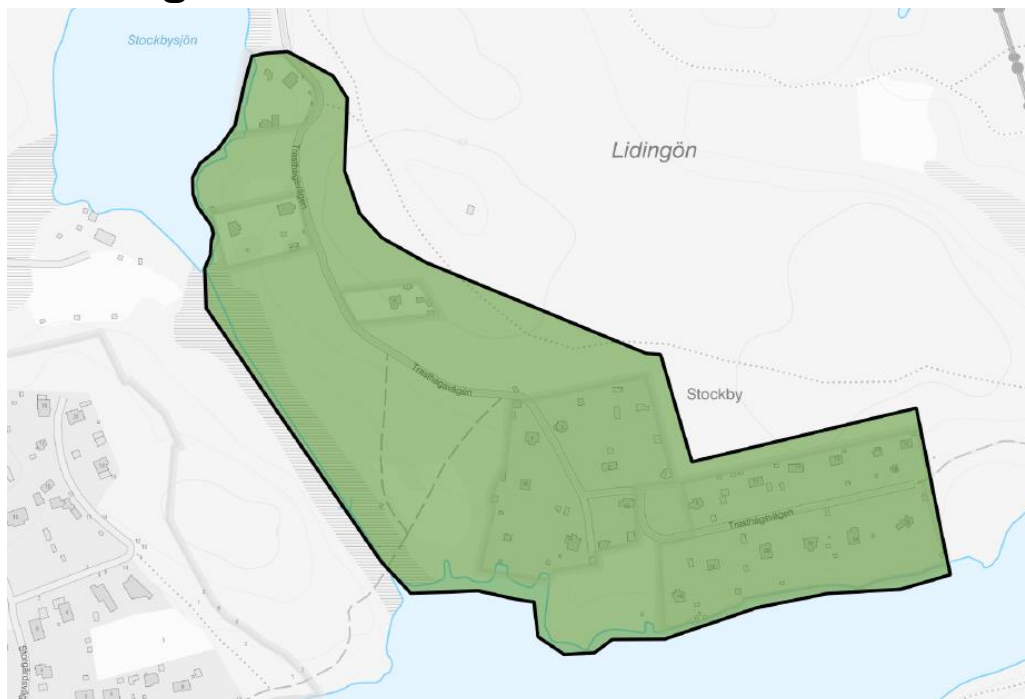


Trasthagen



Bakgrund

Trasthagen har sin bakgrund i den sommarvillabebyggelse som anlades på södra delen av Lidingö på 1880-talet. Från början fanns här ett torp som hette Träsket som sannolikt försvann vid den tid när Trasthagen bebyggdes. Stockby gårds innehavare, Anders Jönsson, upplät under åren 1885-1889 mark för lägenheter med nyttjanderätt vid Kottlasjöns nordöstra sida. En av dessa lägenheter var Trasthagen som bebyggdes som ett koncentrerat område med små sommarvillor. Till Trasthagen tog man sig, till att börja med, per ångbåt från Stockholm vid Nybrokajen till Tykö brygga eller Mölna brygga. Därefter tog man sig upp till Kottlasjöns sydspets och slutligen med roddbåt upp till Trasthagen. Tillkomsten av södra Lidingöbanan 1914 underlättade kommunikationerna betydligt. Först 1930 tillkom landsvägen från Stockby.

Flertalet sommarvillor byggdes cirka 1885-1890 och orienterades mot trädgårdarna och sjön. Med tiden fick flertalet villor små villaträdgårdar inpassade i skärgårdslandskapet med fruktträd, grönsaksland, blomsterrabatter och spjalstaket. I dag är Trasthagen till stor del permanent bebott. Detta har medfört flera förändringar av villornas ursprungliga utseende.



Trasthagen. Den norra mindre husklingan vid Pennaflod och Stockbysjön. Vy från Fyrverkerifabriken.

Beskrivning av området

Kulturmiljön omfattar sommarvillorna kring Trasthagen i nordöstra Stockby. I kulturmiljön ingår även en förhistorisk fornlämning, en typ av hållristning. Trasthagen utgörs av skärgårdslandskap med löv- och barrskogsdungar, klippstränder och små berghällar. Den största gruppen villor är själva Trasthagen som ligger på nordostsidan av Kottlasjön. En liten grupp villor ligger för sig lite mer mot norr, kring Pennaflod vid Stockbysjön, närmare själva Stockby. En större skogsdunge avgränsar de två husgrupperna.

Bebyggelsemönstret är ganska regelbundet med villor placerade längs en rad med luftiga tomter. Norr och öster om den grusade landsvägen ligger villorna i indraget läge från vägen, placerade upp mot skogskanten och mot söder och sydväst vetter villorna mot sjökanten. Gemensamt för bebyggelsemönstret är bland annat det indragna, regelbundna läget och att villorna är orienterade mellan väg och skogskant samt mellan väg och sjö. Vidare har flera villor kvar äldre uthus, ofta utformade i stora drag efter villans exteriör.



Trasthagen och den stora södra husklungan innanför Kottlasjön. På norrsidan av den grusade lilla vägen ligger villorna i gles rad, placerade mellan skogen och vägen, omgivna av uppvuxna villatomter, inte sällan med traditionellt utformade spjälstaket mot vägen. Vy mot den ena av de två villor på Alphyddan 1 som hör till Trasthagens mest välbevarade äldre villor i dag.



F.d. sommarvillor; Egilsborg 1, Lidingö 9:110 och Fridhem 1.

Beskrivning av bebyggelsen

Villorna är uppförda i en våning med vind eller 1½-2 våningar. Grundstrukturen är 1880-talets lite enklare och mer småskaliga panelarkitektur. Fasaden är oftast ljus oljemålad men även faluröd spåntad panel förekommer. Listverken är vitmålade. Sadeltaken täcktes från början av svart papp eller ståndfalsad slätplåt, men även tegel förekommer. Ofta rikt spröjsade glasverandor, lövsågerier, nätta takkupor, trapphus med avvalmning eller ibland en tornspira.

Numera är många villor förändrade i samband med renoveringar, ibland med utvändiga tilläggsisoleringar som följd. Flera har blivit till- och utbyggda och har nya ytskikt som panel, taktäckning, snickerier och nya fönster.

De villor som bevarat mest av äldre karaktär där i regel mycket av det sena 1800-talets ytskikt fortfarande i behåll är tex de två villorna på Alphyddan (Alphyddan 1) samt villorna Marialund (Lidingö 9:393) och Ulfsborg (Lidingö 9:106). Dessa fyra

villor är extra viktiga för bevarandet av den äldre karaktären i Trasthagen eftersom de senare årens förändringar i övrigt varit förhållandevis stora.

Flera tomter har kvar en äldre naturprägel eller en småskalig villaträdgård. Tomter mot sjön har ofta små bryggor, båtplatser och ibland sjönära uthus.

Väster om Trasthagen mynnar Stockbyån i Kottlasjön. På nordöstra sidan av åmynningen finns en fornlämning i form av en hållristning från sten-/bronsålder. Den består av en skålgropsförekomst på en berghäll.



Mitt i Trasthagen, inom fastigheten Alphyddan 1, ligger två små sommarvillor, båda troligen från ca 1885–1890. Båda har trots vissa förändringar mycket kvar av ursprunglig utformning, material och patina från sommarvillornas epok. Alphyddan är därmed mycket karaktärsskapande och av stor betydelse i Trasthagens kulturmiljö.

Sammanfattande värdering

Trasthagen utgör en särskilt värdefull kulturmiljö med stark förankring i Lidingös utveckling till sommarö under sent 1800-tal. Den lilla sommarvillakolonin från 1880-talet var en fortsättning på den sommarflyttning från Stockholm till Lidingö som påbörjats på 1860-talet. Trasthagen representerar de småskaliga lite enklare sommarvillorna och helhetsintrycket av sent 1800-tal består i stora drag fortfarande, trots förändringar i senare tid. Sammanhanget med villorna, de två sjöarna och den smala grusade vägen utgör en tät kulturmiljö som visar en viktig del av Lidingös kultur- och bebyggelsehistoria.

Miljön är uppmärksammas som kulturmiljö i "Lidingö – Kulturhistoriska miljöer" (Stockholms Länsmuseum, 1990). Trasthagen är även uppmärksammas som grön kulturmiljö i "Lidingös gröna kulturmiljöer" (2013).

Fornlämningar skyddas enligt Kulturmiljölagen. Information om fornlämningar kan hittas i Forsök hos Riksantikvarieämbetet.

Karaktärsdrag

- Bebyggelsemiljö med enklare sommarvillor från 1800-talets slut.
- God landskapsanpassning till den kuperade skärgårdsterrängen där villorna ligger samlade med en mindre grupp villor i nordväst och en större grupp villor i söder.
- Tydligt bebyggelsemönster med villor placerade i rad längs vägen på luftiga tomter.
- Naturpräglade öppna villatomter med inslag av äldre trädgårdskaraktär.
- Trots vissa senare fasadförändringar råder en äldre karaktär som präglas av villor i en till två våningar med småskalig, ofta ljust målad, panelarkitektur, rikt spröjsade glasverandor och lövsågerier samt enklare träbryggor vid sjön, ibland med små uthus.

Råd och riktlinjer

Förutom vad som anges i Lidingös kulturmiljöprogram Del 1 gällande vård och underhåll av byggnader ges följande råd:

- Fornlämningar i form av hällristning inom området skyddas genom kulturmiljölagens andra kapitel om fornminnen. Vid förändring krävs tillstånd av länsstyrelsen.
- Området bör fortsatt präglas av skärgårdslandskap med löv- och blandskog, klippstränder och villor placerade på luftiga tomter.
- Byggnaderna med Trasthagens ursprungliga arkitektoniska uttryck bör bevaras och vara vägledande vid underhållsarbeten.
- Ursprungliga delar och detaljer såsom fasader i ljust målad panel, rikt spröjsade fönster, verandor och förstukvistar bör bevaras, traditionella material och metoder bör användas.
- Nya tillägg och tillbyggnader bör utföras med hänsyn till den ursprungliga byggnaden.
- Ev. avstyckning av fastigheterna och dess ursprungliga, luftiga, tomter bör undvikas.
- Ev. komplementbyggnader bör anpassas till huvudbyggnaden och placeras så att de inte påverkar helheten.
- Om ny bebyggelse ska läggas till i den befintliga miljön bör den utgå från omgivande bebyggelse vad gäller placering, skala och volymverkan.
- Grönska såsom äldre träd, fruktträd, planteringar och gräsytor är ett viktigt inslag i miljön och bör bevaras. Äldre träd bör inte fällas om det inte är nödvändigt av naturvårdsskäl. Ev. träd som måste tas ned bör ersättas.
- Spjälstaket eller klippta häckar mot gatan, grindstolpar eller grindar i trä och smide bör bevaras.
- Bryggor, båtplatser och sjönära uthus är viktiga inslag i kulturmiljön och bör bevaras. Traditionella material och metoder bör användas vid underhållsarbete.

- Miljön som helhet är känslig för förändringar och antikvarisk sakkunnig bör medverka vid ändringar som påverkar det kulturhistoriska värdet.