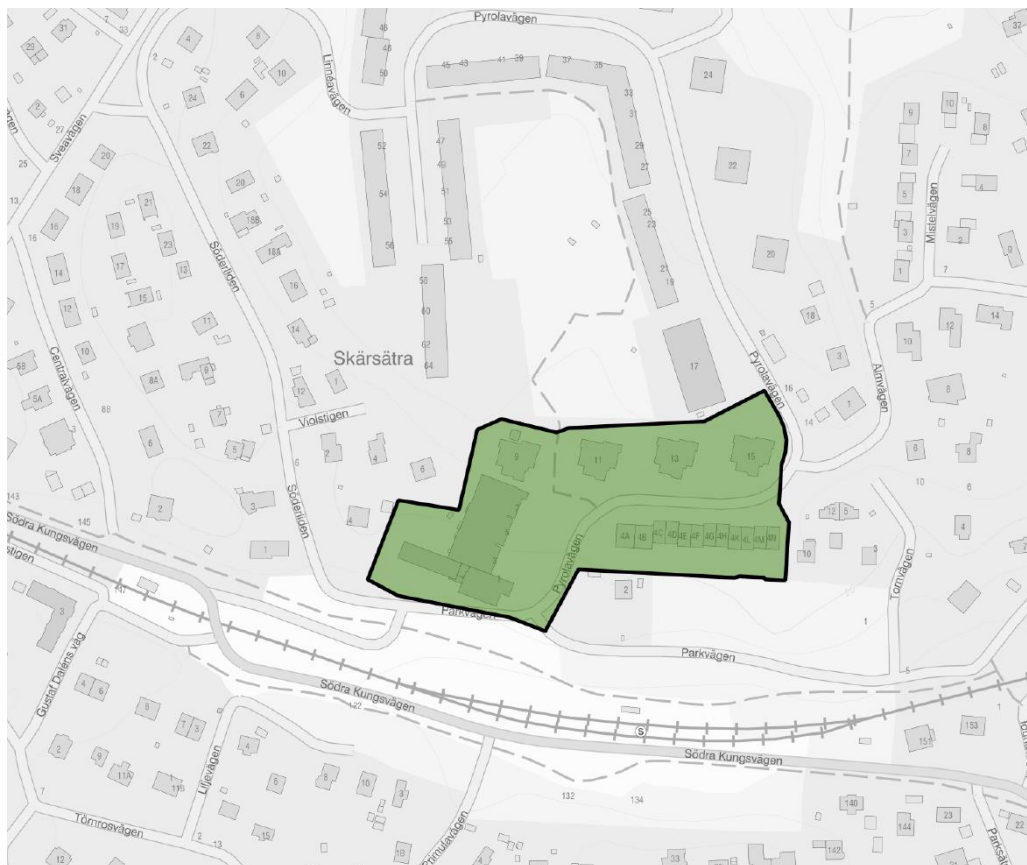


Skärsätra centrum och Kovallen



Bakgrund

I början av 1960-talet lät kommunen uppföra Lidingös då mest moderna flerbostadsområde i centrala Skärsätra norr om Södra Kungsvägen. Byggnationen pågick åren 1962–1971. Byggherre var HSB i Stockholm och uppdraget att både utarbeta stadsplanen och rita husen gick till Göran Curman & Nils Gunnartz Arkitektfirma. Centrum med affärshus och fyra lite lägre punkthus vid Pyrolavägen byggdes och planerades samtidigt som områdets övriga bebyggelse men har ett arkitektoniskt uttryck som anknyter till kontinental 1930-talsfunktionalism.

Området gestaltades av landskapsarkitekterna Walter och Lisa Bauer som även formgav lekplatser och planteringar. En målsättning vid planeringen var att bebyggelsen skulle integreras i det befintliga skärgårdslandskapet och dungar av tallar med hållmark och blåbärsris växlades med öppna grönytor och planteringar.

Centrums ursprungliga bibliotekslokal byggdes om till barnstuga 1977–1982. Åren 1979–1981 och 1990 putsades fasaderna om och 1990 gjordes en mindre tillbyggnad på affärshuset.

Radhusen i Kovallen uppfördes 1965–1968 efter ritningar av Hans-Ancker Holst för anställda vid Holsts eget kontor, HAHAB. Byggmästare var Granit och Betong AB.

Lidingös kulturmiljöprogram – Del 2 Lidingös bebyggelsehistoria och särskilt värdefulla kulturmiljöer



Skärsätra centrum från 1971–1972, vy från söder.

Beskrivning av området

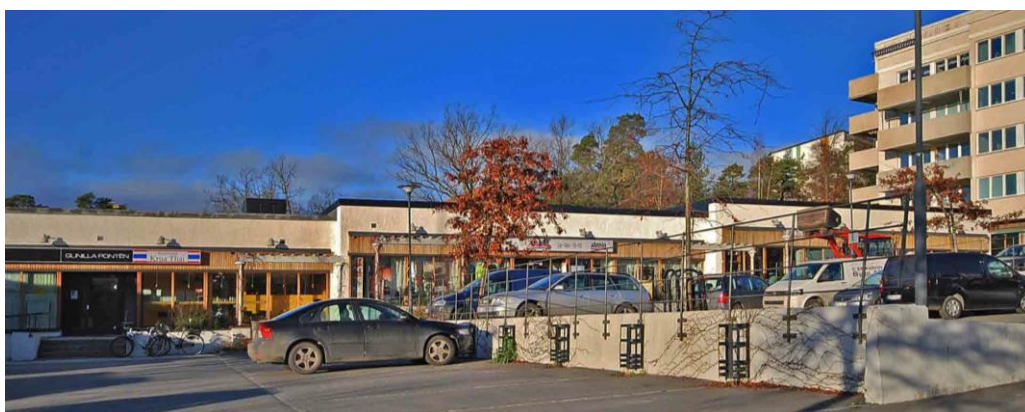
Bland bergsknallar och talldungar i den kuperade sluttningen kring Pyrolavägen ligger Skärsätra centrum. Det numera ombyggda flerbostadshusområdet omfattar flera kvarter omedelbart norr om centrum. Kvarteret Pyrolan och delar av Nyckelblomstret har däremot bevarat en ursprunglig karaktär. Marken runtomkring punkthusen är kuperad med små grässlåtor och betongmurar. Parkeringsplatserna framför de låga garagen kantas av trädrader ut mot gatan.

I sluttningen omedelbart söder om centrum, i kvarteret Kovallen, ligger en låg långsträckt radhuslänga, också den från 1960-talet.

Beskrivning av bebyggelsen

Skärsätra centrum

Skärsätra centrum består dels av fyra mycket enhetligt utformade flerbostadshus med butiks- och kontorslokaler i bottenvåningen, dels en långsträckt låg centrumanläggning. Husen ligger i en sluttning och utgör en samlad enhet med gemensamma arkitektoniska uttryck.



Affärshuset består av tre huskroppar som inrymmer huvuddelen av den granskapsenhet som utgjort centrum. (Nyckelblomstret 1)

Nyckelblomstret 1 (hus 5) består av affärshuset som räknas som en byggnadsenhet. Egentligen består affärshuset av tre huskroppar som inrymmer huvuddelen av den

grannskapsenhet som utgjort centrum. Här inrymdes merparten av centrums affärer, kontor och restauranger. Byggnadskroppen ligger i vinkel mot det västra punkthuset och sträcker sig söderut i den branta sluttningen ovanför Södra Kungsvägen. Frånsett de låga volymerna anknyter affärshusets exteriör mycket till punkthusens. De stora glasade entré- och fönsterpartierna i oljad ek ger stark karaktär åt affärshuset. Några entréer har på senare år bytts ut mot bruneloxerad aluminium men flera originalentréer återstår och dessa har stor betydelse för upplevelsen av anläggningens kulturvärden.



Affärshusets låga tredelade långa med platta tak samt vita fasadputs och stora glasade entré- och fönsterpartier i oljad ek ger stark karaktär åt centrum.

Nyckelblomstret 1 (hus 4) och Pyrolan 2 omfattar tillsammans de fyra punkthusen i sex våningar som ligger på rad utefter Pyrolavägen. De karaktäriseras av vita fasader i glimmerputs med terrasserade platta tak, stora fönster och generöst tilltagna balkonger. Huskropparna har en mer satt och kraftfull utformning än vad som vanligtvis förknippas med svensk funktionalism. De stora fönstren löper som tvärgående band över fasaden och går i likhet med betongbalkongerna runt och över hörnen. Stilen för tanken till 1930-talets funktionalism i södra Europa, och dess arkitektoniska uttryck ger stark karaktär åt de ljusa kubiska byggnadsvolymer, som även präglas av nivåskillnader och förskjutningar. Bostadsentréer är placerade i ena hörnet, indragna i en stor nisch med pelare, dörr och sidoljus i ädelträ och furupanel. Samtliga har lokaler i bottenplanet.



Starkt karaktärsfulla är de ljusa kubiska byggnadsvolymer som även präglas av nivåskillnader och förskjutningar i huskroppen.

Kovallen

Radhuslängan Kovallen ligger i souterräng åt två håll i den kuperade terrängen på södra sidan av Pyrolavägen. Huskroppen är saxad och har anpassats till markens lutning genom att varje förskjuten del endast innehåller två lägenheter. Längans exteriör är enhetligt, enkelt utformad och karaktäriseras av stram elegans. Radhusen har mörkrött fasadtegel och kraftigt takband av koppar som skänker tyngd åt huskroppen. Husen bevarar ursprungliga vita träfönster och det dolda motfallstaket som är klätt med papp. Husen har balkonger och uteplatser mot baksidan.



Den saxade radhuslängans exteriör från 1965–1968 är enhetligt utformad och karaktäriseras av stram elegans. Det mörkt röda fasadteglat och det markanta takbandet av koppar skänker tyngd åt huskroppen.

Radhusen är mycket omsorgsfullt gestaltade vilket förstärks genom det strikta formspråket och strävan efter materialäkthet. Bortsett från senare utbyggnad

entrédörrar och skärmtak är radhusen välbevarade. Förgårdar med gemensamt staket, låga svarta järngrindar och den sparsmakade växtligheten förstärker intrycket av genuint 1960-tal.

Sammanfattande värdering

Skärsätra centrum och Kovallen utgör tillsammans en särskilt värdefull kulturmiljö. De fyra punkthusen och centrumanläggningen är en väl sammanhållen arkitektonisk enhet som saknar motsvarighet på Lidingö i övrigt. Arkitekturen uppvisar en säregen blandning av 1960-talsmodernism och kontinental 1930-talsfunktionalism vilket sammantaget ger området dess mycket speciella karaktär. Kulturmiljön får en extra spännvidd genom kontrasten mellan den vita, kontinentala, centrumbebyggelsen och Kovallens låga tegelröda radhuslänga i nordisk modernism. Alla delar har tillkommit under 1960-talet men har helt väsensskilda formuttryck vilket också berättar något om Lidingös intensiva stadsutveckling under denna period.

Del av miljön är uppmärksammasad som kulturmiljö i "Lidingö – Kulturhistoriska miljöer" (Stockholms Länsmuseum, 1990).

Bebyggelse är inventerad, värderad och registrerad i Bebyggelseregistret (Raä).

Karaktärsdrag

- Nyckelblomstret 1, affärshuset, kubiska byggnadsvolym med nivåskillnader och förskjutningar i huskroppen, terrasserat tak, fasader i vit spritputs med dekorband som löper runt fasaderna och fönsterband som löper runt hörnen.
- Balkongernas skärmar och fronter av vita betongplattor med frilagd ballast, sockelns råa betong med formmärken, kvarvarande fönster- och entrépartier i original med oljat ädelträ och stor genomsiktighet med de stora glasrutorna.
- Bottenplanets lokaler med entréer och fönsterpartier av ädelträ.
- Punkthusens kubiska byggnadsvolym med nivåskillnader och förskjutningar i huskroppen, terrasserat tak, fasader i slät glimmerputs, dekorband som löper runt fasaderna och fönsterband som löper runt hörnen.
- Garagedörrar i original.
- Kovallens radhus med sin strikt eleganta exteriöra utformning, saxad huskropp i souterräng, fasader i rött tegel, kraftigt takband av koppar, motfallstak med papptäckning, entrépartier med enkla skärmtak, dörrar av mörkt trä med sido- och överljus, ursprungliga vitmålade fönster.
- Små förgårdar med järngrindar.

Råd och riktlinjer

Förutom vad som anges i Lidingös kulturmiljöprogram Del 1 gällande vård och underhåll av byggnader ges följande råd:

- Byggnadernas ursprungliga arkitektoniska uttryck bör bevaras och vara vägledande vid underhållsarbeten, äldre material och byggnadsdetaljer bör bevaras och i första hand renoveras med traditionella material och metoder.
- Affärshusets kubiska byggnadsvolym med nivåskillnader och förskjutningar i huskroppen, fasader i vit spritputs med dekorband som löper runt fasaderna och fönsterband som löper runt hörnen samt terrasserat tak bör bevaras och underhållas så att dess karaktär bevaras.
- Punkthusens kubiska byggnadsvolym med nivåskillnader och förskjutningar i huskroppen, terrasserat tak, fasader i slät glimmerputs, dekorband som löper runt fasaderna och fönsterband som löper runt hörnen bör bevaras.
- Balkongernas skärmar och fronter av vita betongplattor med frilagd ballast, sockelns råa betong med formmärken, kvarvarande fönster- och entrépartier i original med oljat ädelträ liksom bottenplanet lokaler med entréer bör bevaras.
- Om ny bebyggelse i form av förtätningsprojekt ska läggas i närheten av den befintliga miljön bör den anpassas till den äldre bebyggelsens skala och volymverkan.
- Områdets grönytor med sparsmakad växtlighet och träd är ett viktigt inslag i miljön och bör bevaras. Äldre träd bör inte fällas om det inte är nödvändigt av naturvårdsskäl.
- Radhuslängan Kovallens exteriöra utformning med uniforma fasader i rött tegel, kraftigt takband av koppar, motfallstak med papptäckning, entrépartier med skärmtak, dörrar av mörkt trä med sido- och överljus samt ursprungliga och vitmålade fönster bör bevaras.
- Planteringar på Kovallens förgårdar och avgränsningar med låga staket och järngrindar bör bevaras.
- Miljön som helhet är känslig för förändringar och antikvarisk sakkunnig bör medverka vid ändringar som påverkar det kulturhistoriska värdet.