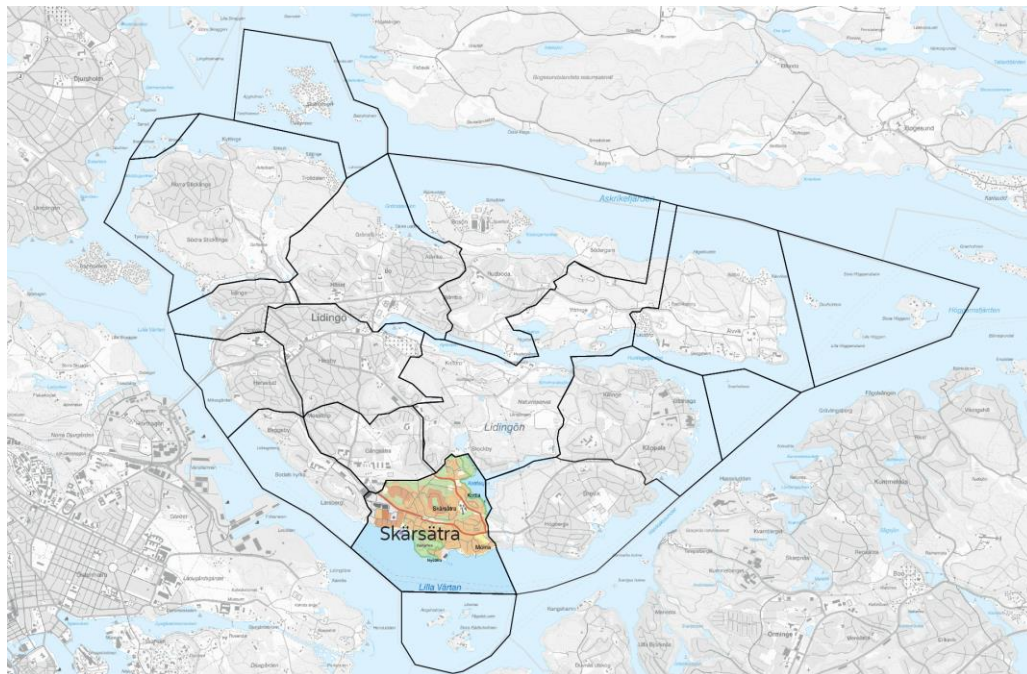


Skärsätra



Skärsätra är en tätbebyggd stadsdel som ligger innanför kusten mot Halvkakssundet på södra Lidingö. Utanför AGA i sydväst övergår sundet i Lilla Värtan och landskapet karaktäriseras främst av kuperad klippig skärgårdsterräng med kvarvarande inslag av tall- och blandskogsdungar. Kappsta vid kusten längst i söder är naturreservat och ett skogsparti skiljer Skärsätra från Stockby i norr. Dagens Skärsätra består av flera tidsskikt där bebyggelse från olika tider blandas.

Längst i sydväst ligger Larsbergs brygga och brostuga. 1803 etablerades en flottbro över till Kaknäs på Djurgården från Larsbergs brygga. Initiativtagare var bland annat Lars Fresk (1758–1830), ägare till Elfviks gård. Platsen blev en central kommunikationslänk för Lidingö. Bron ersatte roddfärjan mellan Ropsten och Torsvik och platsen valdes då vattendjupet var betydligt lägre. Brostugan innanför Larsbergs brygga byggdes troligen som en landsvägskrog i samband med flottbrons tillkomst. Den kan dock även ha funnits redan tidigare. Flottbron var i bruk till 1884 då en ny flottbro byggdes mellan Torsvik och Ropsten.



Larsbergs Brostuga ligger invid Larsbergs brygga.

Spåren av Skärsätra gård och Kottla gård

Stadsdelsnamnet Skärsätra är hämtat från Skärsätra gård innanför Halvkakssundet. Gården hade anor från medeltiden. På den före detta gårdens marker har en stor del av nuvarande stadsdel vuxit fram. Kottla gård i nordöstra Skärsätra var ett torp under Stockby på 1700-talet och blev ett eget hemman år 1811. Den nordöstra delen av dagens Skärsätra har till stor del vuxit fram på Kottla gårds mark.

Det sena 1800-talets sommarvillor

Skärsätra gårds brygga var tidigt betydelsefull för sjötransporter, vilket framgår i äldre kartmaterial där en tilläggsplats nedanför gården kan anas redan 1661. Skärsätra låg centralt vid vattenvägen och ångbåtstrafikens intensiva utveckling efter 1800-talets mitt gynnade en uppkomst av sommarvillor både vid kusten och inne vid Kottlasjön. 1882 beslöt ägaren till Skärsätra gård att avsöndra mark till cirka tio tomter. Flertalet av dessa var sommarvillor, Bergvik, Fredriksberg, Kappsta, Nysätra, Oakhill, Solbacken, Stensätra och Tykö. I Skärsätra fanns fyra av de sammanlagt cirka 50 tilläggsplatser för ångbåtar längs Lidingöns kust på 1880- och 1890-talet, exempelvis Nysätra brygga och Tykö brygga.

Längs med stranden på Kottlasjöns västra sida längs i öster i stadsdelen uppfördes också flera sommarvillor, varav några få finns kvar. Villa Edensborg uppfördes som sommarvilla 188-89. Huset präglas av tidstypisk schweizerstil med panelarkitektur och är väl bibehållen. Villa Skogshyddan ligger strax intill och har också den rikt utformade lövsågade snickerier och uppfördes 1890 av snickarmästar P.J. Asker. Skogshyddan är sedan 1985 ett byggnadsminne.



Skogshyddan kallas även för Apelsinvillan på grund av de orangemålade kloten som pryder den stora verandan mot sjösidan.

AGA-fabriken och andra industrier

Skärsättras centrala läge lockade till sig en etablering av industrier vid Halvkakssundet, främst efter 1900. Först ut var AB Kemiska fabriken ION 1908 som 1930 efterträddes av en färgfabrik. Stor betydelse för Lidingö fick etableringen av AGA (AB Gasaccumulator). Under ledning av Gustaf Dalén köpte företaget 1911 flera industritomter vid vattnet och flyttade över verksamheten från Nacka. Etableringen kom att få en mycket stor betydelse som en stor arbetsplats och bidragande faktor i samhälls- och byggnadsutvecklingen på Lidingö. AGA:s nedläggning av produktionen på Lidingö i början av 2000-talet har bland annat medfört att flerbostadsområdet Dalénium skapats med utgångspunkt från det gamla fabriksområdet.

1916 etablerades en större varvsindustri för motorbåtar, senare även med flygplanstillverkning åren 1921-1932, på platsen för nuvarande Boghammar marina.



I industrimiljön kring AGA:s gamla fabriker har bostadsområdet Dalénum byggts ut under 2000-talet. Vy från Kappsta naturreservat.

Skärsätra villastad

I Skärsätra fanns redan 1905 en hel del bebyggelse varav flertalet var sommarnejen som tillkommit på 1880- och 1890-talet. Det fanns även enklare egna hem i området kring Törnrosvägen men när expansionen av Skärsätra villastad tog form under åren kring 1910 kom Skärsätra snabbt att förvandlas till ett villa- och industrisamhälle. 1911 byggdes Skärsättras första skola vid Parkvägen. Skolanläggningen har sedan byggts ut i takt med skiftande behov. Tillkomsten av södra Lidingöbanan 1913-1914 med flera hållplatser i stadsdelen bidrog ytterligare till expansionen.

Skärsätra villastad har ursprung i ett konsortium som köpte mark från Skärsätra gård 1907. Detta konsortium ombildades till bolaget Nya AB Skärsätra 1911. Bolaget planerade för en stor utbyggnad av stadsdelen och redan 1930 var 300 tomter sålda. Kustremsan var till stor del tänkt som industrimark och arbetarnas bostäder koncentrerades till billigare tomter i industriernas närhet. Vid Kottlasjön och på höjdryggarna innanför kusten planerades villor för mer välbärgade invånare medan området kring Törnrosvägen, öster om AGA, bebyggdes med lite enklare villor för både arbetare och tjänstemän vid fabriken. Bergsätraområdet i västra Skärsätra, strax ovanför AGA-fabriken, kom att få en särprägel genom den starka kopplingen till företaget. Bostadsområdet tillkom genom AGA:s försorg efter att byggnadsbolaget Fastighets AB Bergsätra grundats 1913 med syfte att bygga bostäder åt fabriken anställda. Här byggdes ett flerbostadshus för arbetare och flera tjänstemannavillor. På 1930- och 1940-talet tillkom ytterligare flerbostadshus.

Villastaden i Skärsätra byggdes ut under mellankrigstidens 1920- och 1930-tal. I efterkrigstidens 1940- och 1950-tal uppfördes åtskilliga villor, bland annat kring Idunavägen i öster.

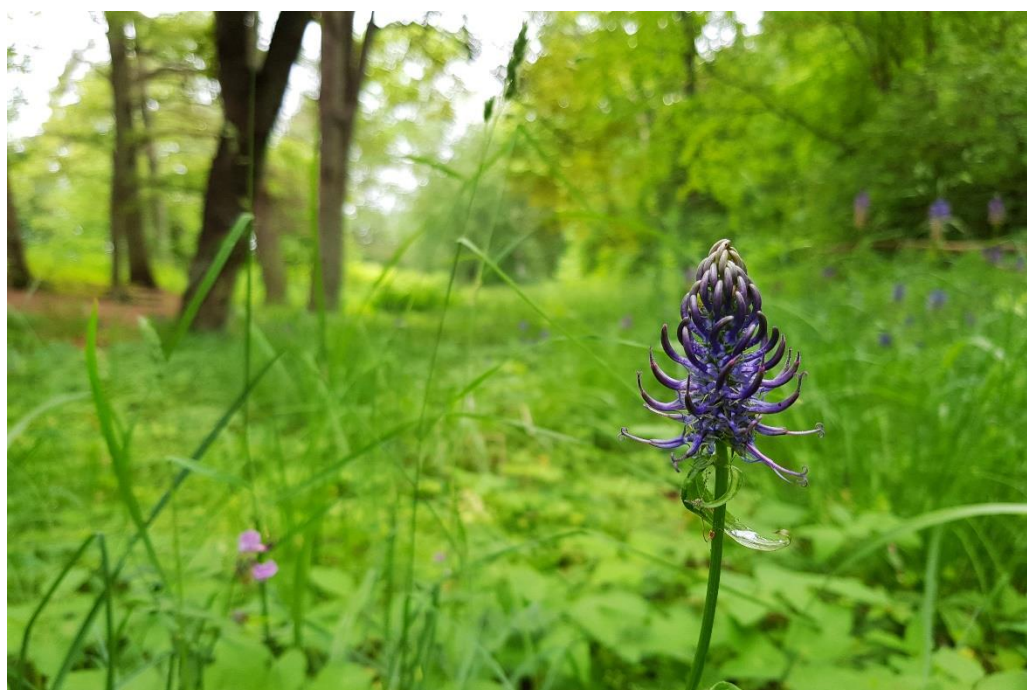
1960- och 1970-talet innebar generellt en stor expansion av fortsatt villabyggnad, t.ex. kring Mistelvägen, Stallbacken, Sveavägen och Parksättravägen. På 1980-talet tillkom bostadsområdet Kottla strand med villor och parhus vid Kottlasjön. Förtätningar med flerbostadshus har gjorts på 2000-talet i Bergsätra.

Åren 1962-1971 uppfördes det nya Skärsätra centrum vid Pyrolavägen som då var Lidingös mest moderna flerbostadsområde.

Det sena 1900-talets expansion i Skärsätra har delvis genomförts som förtätningar av obebyggda områden mellan befintlig bebyggelse. Delvis har dock nybyggnationen medfört rivning av äldre villor, inte minst av sommarvillor och äldre egna hem. Fortfarande finns ett samlat litet stråk av äldre sommarvillor kvar vid Södra Kungsvägen ovanför Dalénum.

Kappsta

På 1970-talet fanns planer på att exploatera Kappstaområdet för bebyggelse. Resultatet blev emellertid ett helt annat. Kappsta blev skyddat som naturreservat och nybyggnationen koncentrerades i stället till norra Sticklinge. Innanför Halvkakssundet byggdes flera större sommarvillor främst för stockholmstraktens övre samhällsskikt i slutet av 1800-talet. Merparten av områdets sommarvillor i sydväst är dock borta i dag. Kring lämningarna av sommarvillan Kappsta, Raoul Wallenbergs födelseplats, utbreder sig i dag Kappsta naturreservat, där floran starkt påverkats av den förvildade villaträdgården. Fler minnen av de tidiga sommarvillorna som deras bryggor och tilläggsplatser präglar även kulturmiljön.



I Kappsta växer den ovanliga Blårapunkeln vilt, en rest från de äldre sommarvillornas trädgårdar.

Bostadsområdet kring Törnrosvägen utvecklades framför allt i och med att AGA (AB Gasaccumulator) flyttade till Skärsätra 1912. Mot bakgrund av detta byggdes ett stort antal bostäder för fabriken arbetare och tjänstemän längs Törnrosvägen med omnejd. Några större privatvillor uppfördes också. AGAs grundare Gustaf Dalén lät redan 1906 uppföra sin monumentala Villa Ekbacken vid Törnrosvägen.

Bostadskvarteret Hasselörten 4-18 är från slutet av 1990-talet är ett gott exempel på den tidens strävan efter en småskalig hållbar samhällsutveckling. Arkitekturen är inspirerad av den traditionella svenska småstadens arkitektoniska och rumsliga kvaliteter.