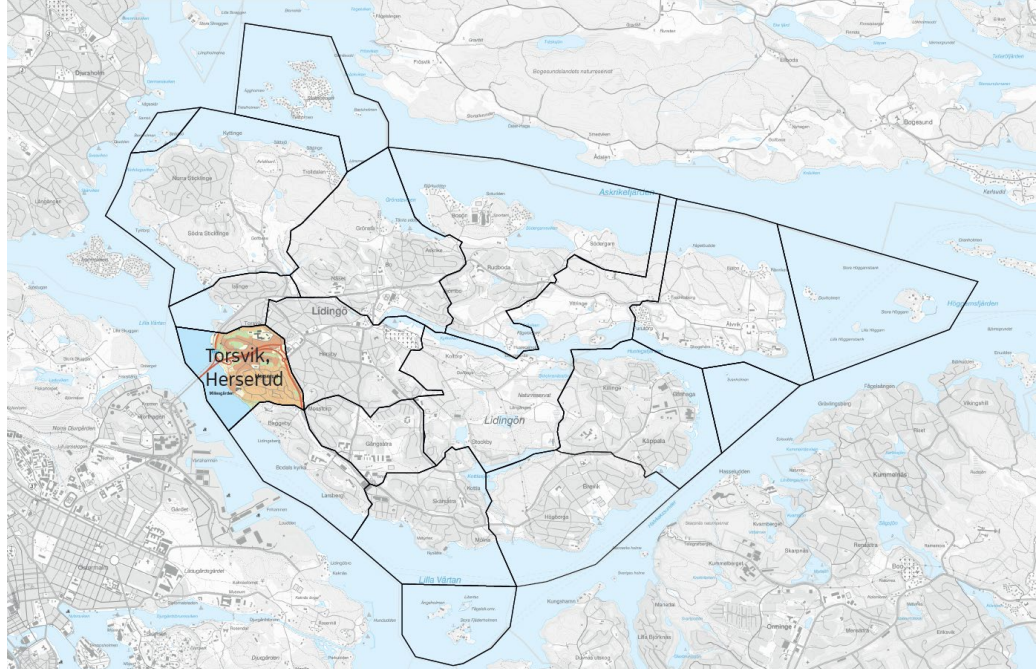


## Torsvik och Herserud



### Torsvik

Torsvik finns omnämnd sedan medeltiden. Stadsdelen har fått sitt namn av den numera försvunna Torsviks gård som låg nere vid Lilla Värtan och ursprungligen var ett torp under Hersby. Gårdsbebyggelsen försvann under 1900-talet.

Överskeppningsplatsen Torsvik blev färjeläge på 1600- och 1700-talet, men sjönk i betydelse efter att Larsbergs flottbro tillkommit 1803. Ett uppsving kom när Torsvik blev broplats för en flottbro 1884–1913. Flottbron ersattes under åren 1913–1925 med en enkel pontonbro. 1925 invigdes Lidingös första fasta bro, Gamla Lidingöbron, som numera är riven och ersatt med en ny bro. Den kom att få betydelse för att Torsvik skulle etableras som Lidingös ”entré”.

1971 invigdes det som då kallades för Nya Lidingöbron. Den nya bron med dess förgrenade stora påfarter, innebar stora förändringar i Torsvik. All den äldre bebyggelse som låg kring infarten mot Stockholmsvägen revs. I dag finns endast några enstaka villor kvar i bergsslutningen som en rest av den tidiga Torsviksbebyggelsen. Norra Lidingöbanan gick längs Norra Kungsvägen fram till 1971.



Den numera rivna gamla Lidingöbron var en fackverkskonstruktion av hopnitade stålplåtar med en längd av 750 meter och bredd på drygt nio meter. Till höger i bild Lidingöbron från 1971.

Torsvik kom att få den tidigaste samlade bebyggelsen på Lidingös västsida, fränsett den då befintliga Torsviks gård. Det var ångbåtstrafikens utbyggnad på rutten Stockholm-Lidingö på 1860-talet som medförde att Torsvik blev populärt som sommarnöje. Flera förmögna stockholmare byggde då sommarvillor i bergsslutningen. Kring brofästet, Stockholmsvägens början och högre upp mot branten tillkom kring 1900 flera småindustrier samt även egnahem och enklare större flerbostadshus.

Torsviksbrantens sluttning karaktäriseras av att den i stort är obebyggd ner mot vattnet. Undantag är villan på Brofästet 6 från cirka 1900 och två små villor på Salix 1 och Salix 5. De ligger högt upp i platåkanten som en rest av Torsviks äldre villabebyggelse från 1900-talets början. Salix 1 från 1915 är en välbevarad liten villa. Brofästet 6 i amerikanskt inspirerad villastil har även inrymt Ihrfeldtska barnhemmet.





F.d. Ihrefeldtska barnhemmet, från ca 1900, en rest av sommarvillabebyggelsen på Torsviksbranten. (Brofästet 6)

1943 års förslag till dispositionsplan för Lidingö resulterade i tillkomsten av stadens första moderna flerbostadsområde uppe på Torsvikshöjden, påbörjat 1943. Som en följd av stadsplanen bebyggdes samtliga kvarter närmast norr om Stockholmsvägen med flerbostadshus i tre-fyra våningar mellan 1944 och 1950. Det är den bebyggelse som i dag kännetecknar Torsvik och som sträcker sig längs Stockholmsvägens norrsida till Lidingö centrum.

Torsviks sydligaste del mot Stockholmsvägen präglades tidigt av den centrumbildning som uppstod i början av 1900-talet kring Torsvikstorg och Stockholmsvägen. I området uppfördes även Torsviks skola, vars äldsta byggnad är från 1906. Längs med Stockholmsvägen finns små bostads- och affärshus som enda återstoden av den centrummiljö som präglade Lidingö på 1930-1950-talen. I Torsvik finns även flera flerbostadshus som är utmärkta exempel på folkhemsbebyggelse från 1940-talets efterkrigstid, som på tex Siggebovägen och Skolvägen.



Kring Stockholmsvägen etablerades en centrummiljö under 1930-1950-talen.

Torsvikshöjden från 1940-talet är Lidingös första flerbostadsområde och utgör en högkvalitativ del av stadens bebyggelsehistoriska utveckling. Torsvikshöjden hör till de tidiga svenska bostadsområden från folkhemsepoken som kommit att uppmärksammas i nationell planerings- och arkitekturhistoria. Det har även uppmärksammat internationellt.

## Herserud

Stadsdelen Herserud till stor del kuperad med bergsknallar och dalstråk innanför klippkusten. Namnet på området härstammar från en av de många sommarvillor som byggdes här i slutningen mot Lilla Värtan under sent 1800-tal. Sommarvillan Herserud har liksom flertalet andra sommarvillor i området försvunnit under 1900-talet. Utbyggnaden av permanenta bostäder i Herserud tog fart sedan Herseruds Villastads AB bildats 1907. Här byggdes åtskilliga stora villor, uteslutande för en köpstark kundkrets från ett övre samhällsskikt. Villastaden byggdes främst ut på 1910- och 1920-talen med mindre kompletteringar på 1930- och 1940-talen. 1908 tillkom den 25 meter höga Herserudshissen som var i drift fram till 1947. Hissen tog passagerare från Herserud ner över den branta bergsluttningen till färjeläget mot Ropsten, vilket villastadsbolaget låtit anlägga. Tillkomsten av Södra Lidingöbanan 1914 innebar att färjeläget kom att bli banans ändhållplats fram till Gamla Lidingöbron stod färdig 1925. Stationshuset flyttades därefter till Högberga hållplats i Brevik. Bebyggelsen har överlag en ursprunglig karaktär i behåll och även tomtindelningen är i stor utsträckning den ursprungliga från 1908.



Herseruds Villastads AB bildades 1907. Villastaden bebyggdes på 1910- och 1920-talen med stora villor präglade av den tidens rådande villastilar. Ringvägen mellan kvarteren Västmanland och Medelpad.

Redan vid den första utbyggnaden av Herserud uppfördes de två monumentala villaanläggningarna som står sida vid sida ovanför Lilla Värtan. Villa Foresta från 1908–1910 och Millesgården från 1908, konstnärerna Carl Milles och Olga Milles hem och ateljé. Båda anläggningarna har senare vuxit ut och kompletterats.





Millesgården är i dag ett museum för både Carl och Olga Milles konst, som återkommande utställningar med olika nationella och internationella konstnärer.

Villorna i Herseruds östra del, som framför allt bebyggdes på 1920- och 1930-talen, har jämförelsevis en något enklare utformning. Karaktären anknyter mer till grannkvarteren kring Valhallavägen. Valhallavägen med omnejd är trots vissa senare förändringar ett av Lidingös mer välbevarade lite enklare villastadsområden från det tidiga 1900-talet. Här finns en väl sammanhållen gatubild, en till stora delar intakt tomtstruktur och flera villor med mycket av ursprunglig karaktär i behåll som samverkar i helhetsupplevelsen. Denna del av Herserud var fram till 1970-talet en del av Hersby villastad. Trafikutbyggnaden kring framdragningen av Södra Kungsvägen resulterade bland annat i att området kring Valhallavägen överflyttades från Hersby till Herserud. På 1950-talet exploaterades sydöstra delen av Herserud. Då byggdes Herserudsvägen ut mot sydost som en villastad i tegel efter engelsk förebild.

Framför allt i villastadens sluttning mot Lilla Värtan har en del förändringar gjorts av villorna under 1900-talets senare del och 2000-talets början. Närheten till Stockholm har medfört att flera villor i området i dag används som ambassadbyggnader. Modernistiska villor har uppförts bland den äldre villabebyggelsen, exempelvis vid Strandstigen. Även enstaka parhus har tillkommit på senare år. Institutionsbebyggelse har också uppförts, exempelvis byggnaden för Rysslands Handelsrepresentation 1974 i kvarteret Västerbotten. Åren 1981–1982 byggdes kontors- och flerbostadshus i kvarteret Härjedalen ovanför Torsvikstorg. Hiertagårdens serviceboende tillkom 1981 i kvarteret Norrbotten. På 1990-talet uppfördes även en grupp av terrasshus nedanför Foresta.