

## Undersökning av betydande miljöpåverkan

### Detaljplan för tre delområden av Björnbo

#### Planens syfte och huvuddrag

Björnbo anläggningen i dag består huvudsakligen av seniorlägenheter och två äldreboenden. Här finns också en gemensam restaurang med matsalar, gemensamma lokaler och fina park- och naturområden. Planförslagets syfte är att komplettera Björnbo med ytterligare cirka 68 seniorlägenheter och en samlingsal.

#### Orienteringskarta med planområdets läge markerat



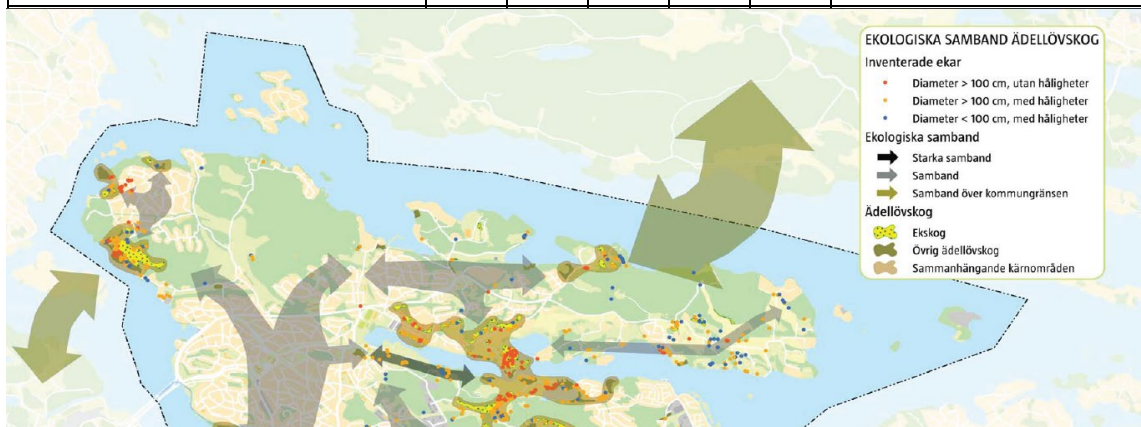
Miljöeffekter enligt MB 6 kap. 2 § på miljön och människors hälsa. Bedömning av påverkan görs enligt kriterier i miljöbedömningsförordningen (2017:966), 5 §.	Sannolik påverkan				Ingen	Kommentarer
	Stor		Måttlig			
Riksintresse	Pos	Neg	Pos	Neg		Inga riksintressen berörs
Kulturmiljö					X	
Energidistribution					X	
Kungliga nationalstadsparken					X	
Kommunikationer					X	

## Förordnanden och skyddsvärden

Naturresevat					X	
Strandskydd					X	
Biotopskydd					X	
Nyckelbiotop					X	
Rödlistade arter/ artskyddsförordningen					X	Fyra rödlistade arter påträffades 2015 inom Björnbo men utanför planområdet. En av arterna är en vedlevande svamp, Talticka, som är knuten till gammaltall. Tre av arterna är lavar som växer på gamla ekar. Det är Gul dropplav, Skuggorangelav och Rödrun blekspik.

## Djur- och växtarter, biologisk mångfald i övrigt

ESKO (ÖP kap 4)			X			Kyrkviken utgör ESKO-område och är recipient för planområdets dagvatten. Projektet innebär liten förbättring pga reningsåtgärder av dagvatten.
Zoologiskt skydd (ÖP kap 4)					X	
Ekologiska korridorer					X	Planerat hus vid Björnbo torg ligger i utkanten av ett ekologiskt samband som utgörs av ett sammanhängande kärnområde för ädellövskog. Både planens norra delområdet och det centrala delområdet har viss betydelse för ekologiska samband för ek- och tallmiljöer.



Annan värdefull natur					X	Några träd kommer att behöva tas bort. Avtal ska upprättas angående skydd av värdefulla träd under byggfasen.
-----------------------	--	--	--	--	---	---

## Befolkning, människors hälsa och säkerhet

Trafiksäkerhet					X	
Farligt gods					X	Norr Kungsvägen utgör led för farligt gods. Ny bebyggelse ligger tillräckligt långt ifrån. Inga riskreducerandeåtgärder behövs.
Miljöfarlig verksamhet					X	
Otrygga miljöer					X	
Parker/grönområden					X	En ny samlingshall planeras i parken vilket innebär ett visst negativt ingrepp i parkmiljöns kultur- och grönvärden. Med en anpassad utformning kan det negativa ingreppet minskas.
Friluftsliv					X	Stora utomhusytor för rekreation kommer fortsat att finnas.

Barriäreffekter					X	
Lokala föreskrifter					X	
Buller, befintlig bebyggelse					X	Prjektet innebär ingen förändring av ekvivalenta ljudnivåer för befintlig bebyggelse.
Buller, ny bebyggelse				X		Lågfrekventa ljudnivåer förekommer från buss - åtgärd för ny bebyggelse kan behövas i projekteringsfasen.
Radon					X	Byggnaderna bör uppföras radonsäkert
Annan strålning					X	
Ljus				X		Projektet kan innebära något mindre ljus för vissa av de befintliga bostäderna i områdets södra del som till viss del blir skuggade.
Djurhållning/allergi					X	
<b>Mark</b>						
Markstabilitet					X	God - urberg
Geologi (sättningar, ras, erosion, sprängning)					X	
Jordart					X	
Markföroreningar					X	Oljeförorenade massor har hittats inom Björbo. De är eventuellt utgrävda och bortforslade.
Vibrationer				X		Nya bostäder vid torget kan bli utsatta för vibrationer från buss. Situationen behöver beaktas i projekteringsfasen.
<b>Vatten</b>						
Grundvatten					X	
Dagvatten			X			Rening av dagvatten planeras . Idag sannolikt ingen rening från området.
Ytvatten (hav, sjöar, vattendrag)			X			Sannolikt mindre förbättring av inre Kyrkviken.
Bottensediment					X	
Vattenverksamhet					X	
Miljökvalitetsnormer/vattendirektiv					X	MKN bedöms följas med planerade dagvattenåtgärder.
<b>Luft</b>						
	Pos	Neg	Pos	Neg		
Emissioner från verksamheter					X	
Miljökvalitetsnormer (partiklar, NOx)					X	Det lilla tillskottet av biltrafik till området medför ett försumbart tillskott och innebär ingen påverkan på varken status eller miljökvalitetsnorm.
Lukt					X	
Annan påverkan					X	

Klimatfaktorer						
Lokalklimat						X
Översvämning						X Området som bebyggs ligger huvudsakligen på ett berg utan risk för översvämning. Nytt hus vid Björnbo torg kan leda till att ett mindre instängt område på ovansidan av huset bildas där vattent samlas lokalt vid skyfall.
Vind						X
Solförhållanden			X	X		Några av de befintliga bostäderna kommer att skuggas vilket både kan uppfattas som både positivt och negativt av de boende. Utfallet kan också beror på vilken årstid det är och eventuella värmeböljor.
Utsläpp av växthusgaser						X
Hushållning med mark, vatten, råvaror, energi. Materiella tillgångar/Infrastruktur						
Kollektivtrafik			X			Tillgång till kollektivtrafik på nära håll.
Fordonstrafik						X
Gång- och cykeltrafik						X
Byggnader			X			Befintliga lokaler kommer att utnyttjas bättre och mer effektivt i och med ett bättre underlag.
Vägar			X			Redan utbyggd infrastruktur utnyttjas.
Parkering					X	Huvudsakligen i befintligt garage, fem nya p-platser på mark.
VA						X
Avfall						X
Energisparande eller energieffektivisering						X Utbyggd fjärrvärme kan användas vilket är positivt.
Odlingsmark						X
Bebyggelse/Landskap						
In-/utblickar					X	Några befintliga bostäder i den södra delen kommer få en påverkad utsikt av det nya huset vid torget.
Historiska samband			X	X		De nya tilläggen påverkar de historiska sambanden något negativt samtidigt som det är positivt att anläggningen får godare förutsättning att finnas kvar.
Landskapsbild					X	Ny bebyggelse kan påverka landskapsbilden något. Grönkan kan komma att upplevas som något mindre dominant.
Stadsbild						X
Kulturmiljö						
Fornlämningar						X Övrig lämning - grund efter lusthus som sannolikt är borttagen i samband med tidigare byggnation är markerad en bit utaför planområdet.
Byggnadsminne						X

Kulturhistorisk värdefull miljö							Ett av områdets kulturhistoriska kännetecken utgörs av att bebyggelsen är placerad som hus i park. I Björnbos centrala del vid torget placeras den nya byggnaden nära befintlig bebyggelsen vilket innebär att detta område ges en något mer stadslig karaktär. Anpassning till befintlig bebyggelse med till exempel svängda lameller, nätta proportioner och anpassning till terrängen innebär att den negativa påverkan minskas.
<b>Miljömål</b>							
Nationella							<b>x</b>
Regionala							<b>x</b>
Lokala							<b>x</b>
<b>Ställningstagande</b>		<b>Betydande</b>			<b>Ej betydande</b>		
					<p><b>Projektet innebär inte betydande miljöpåverkan.</b></p>		

Checklistan genomgången

2021-04-28

Gudrun Bohlin antikvarie  
 Charlotta Sundelin planarkitekt  
 Kommunekolog Jerker Idestam Almquist  
 Mattias Hedman Miljö- och hälsoskyddsinspektör