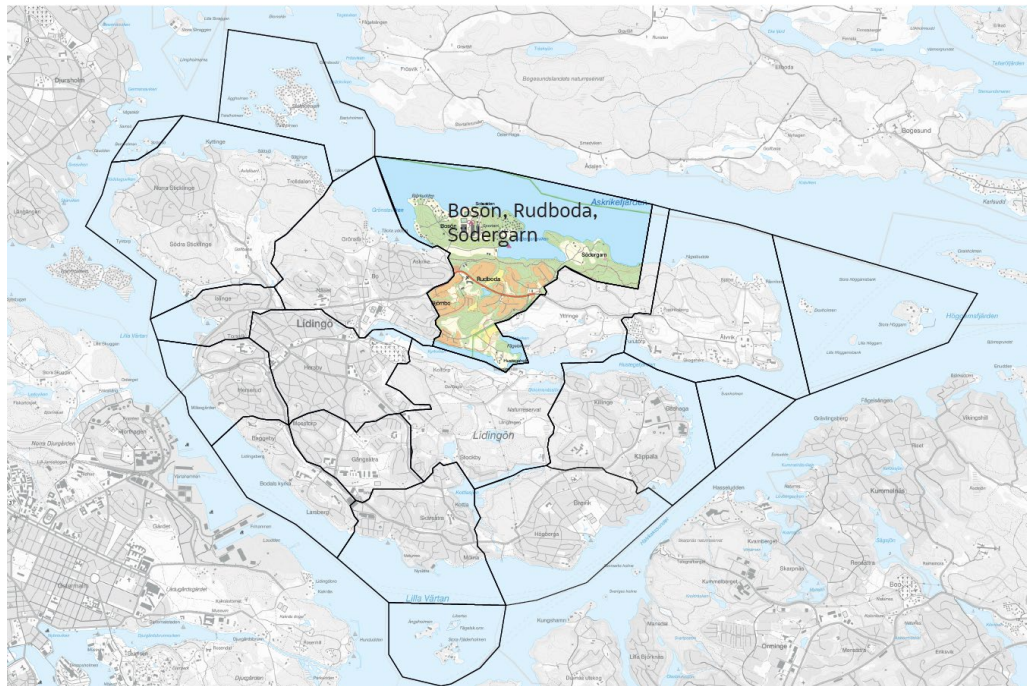


Bosön, Rudboda och Södergarn



Vid Lidingös norra kust ligger Bosön som domineras av skärgårdsnatur utan sammanhängande stadsbebyggelse. Södergarn vid Södergarnsviken öster om Bosön är en sparsamt bebyggd skogsbygd. Rudboda innanför Bosön sträcker sig från Södergarnsviken i norr ända ner till Kyrkviken och Gråviken i söder. Även om flera partier av Rudboda fortfarande är obebyggd skärgårdsnatur ingår huvuddelen av stadsdelen i dag i Lidingös sammanhängande stadsbebyggelse.

Den stora kulturmiljön Hustegafjärden- Kyrkviken omfattar även Hustegaholm och Rudboda gård-Sundby som ligger i stadsdelen Rudboda, men redovisas under stadsdel Ekholmsnäs-Yttringe.

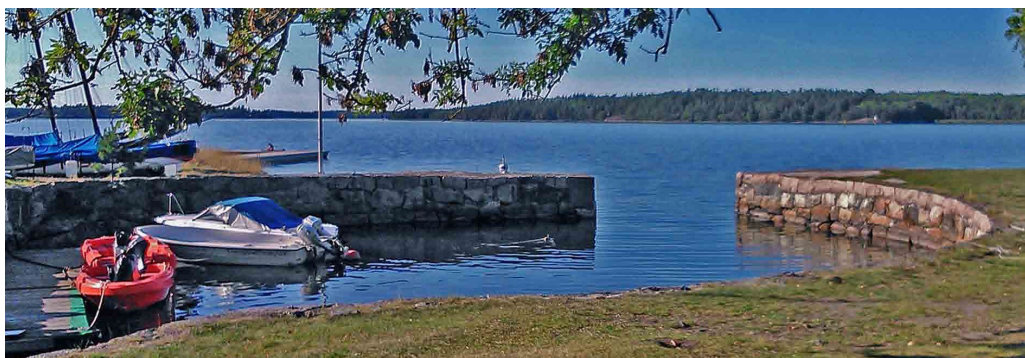
Bosön

Bosön är i dag en halvö mellan Grönstaviken, Askrikefjärden och Södergarnsviken men var tidigare en ö som tillhörde Bo gård. Längre var Bosön mycket sparsamt bebyggd och fungerade som en utmark. På 1880-talet bebyggdes västra delen av Bosön med sommarvillor. På senare år har de flesta villorna på västra Bosön byggts om till permanentbostäder. Det medför att många villor har genomgått förändringar men områdets karaktär som en kulturmiljö från sommarnöjesepoken är fortfarande tydligt avläsbar och flera av villorna bevarar den tidstypiska panelarkitekturen från epoken.

På östra sidan av Bosön anlades den stora Dalakolonin på 1910-talet och bebyggdes med åtskilliga små kolonistugor. Dalakolonin har kvar en ursprunglig karaktär. Vid

Södergarnsviken längst i öster, nedanför Dalakolonin, finns i dag Bosö hamn som är en större småbåtshamn.

Hela den centrala delen av Bosön, längs Askrikefjärden, blev i början av 1900-talet privat sommarnöje för varuhuset PUB:s grundare, Paul U. Bergström. 1938 övertogs ägandet av Riksidrottsförbundet som här utvecklade Bosöns idrottsområde. I dag inryms här också Bosöns idrottshögskola och konferensgård. Denna del av Bosön är också ett stort friluftsområde.



Den välbevarade lilla hamnanläggningen till Villa Paulsro, numera Bosöns idrottscentrum.

Rudboda

Rudboda var fortfarande långt in på 1900-talet en utpräglad landsbygd dominerad av jordbruk och fiske. Järnåldersgravar omger ödegården Sundby vid Kyrkviken som har förhistoriskt ursprung. Rudboda gård har ursprung från medeltiden. På Hustegaholm fanns en liten vaxljusfabrik under sent 1800-tal. Vid sekelskiftet tillkom några sommarvillor nära Kyrkviken och några enstaka egnahem uppfördes där på 1930- och 40-talet. Under 1900-talets senare del byggdes i samma område några för sin tid avancerade modernistiska villor. Villa Molin från 1947 och Villa Gadelius från 1961 har båda Ralph Erskine (1914–2005) som arkitekt och tillhör numera svensk arkitekturhistoria.



Villa Molin till vänster och Villa Gadelius till höger, båda ritade av Ralph Erskine.

Som stadsdel är Rudboda i första hand en modern skapelse, bebyggd huvudsakligen mellan 1967 och 1976 med ett litet stadsdelscentrum omgärdat av rad- och kedjehus, småhus och flerbostadshus. Centrumanläggningen ritades av arkitekt Sten

Samuelsson och utformades som en tidstypisk grannskapsenhet med ett torg omringat av lokaler för mindre butiker och samhällsnyttiga institutioner som bibliotek och bank. Strax öster om torget förlades Rudboda skola (nu riven) och norr om området uppförde Svenska kyrkan en vandringskyrka (nu riven). Sten Samuelsson har inte bara satt prägel på Rudboda centrum utan ritade även Lidingö stadshus. Byggnadsstilen på livsmedelsbutiken och flerbostadshuset på torget är modernistisk med ett anslag av brutalism där konstruktionen är en tydlig del av byggnadens gestaltning med kraftigt utdragna bjälklag i betong som bär upp tak och balkonger.

Strax intill Rudboda centrum uppfördes 1970–73 flerbostadsområdet Lojo med låga tvåvåningslameller klädda med vit kalksandsten. Lojo ligger högt och bostadslängorna som är omgivna av skogen är fint anpassade till terrängen. Området bevarar ursprungliga material och färgsättning och representerar den mer lågskaliga och nätta miljonprogramsbebyggelsen på Lidingö. Det har i sen tid kompletterats med höga punkthus.



Området Lojo har typisk 1970-talsutformning med nätt skala och stark karaktär i såväl arkitektur som markbehandling, inte minst med de små parkstråken mellan husen.

Den stora expansionstiden skedde under rekordåren då flera radhusområden byggdes i Rudboda bla i östra Rudboda. Där uppfördes, efter en tävling, ett stort antal rad- och kedjehus vid mitten av 1970-talet – de så kallade "Tunen". Tävlningen hade vunnits av förslaget "Gröna byar" utformat av FFNS kontor. Bebyggelsen är småskalig där grupper av hus samlas kring små gårdar, tun. Husen är traditionellt utformade med sadeltak och träfasader. Anslaget är tydligt nationalromantiskt och kan kanske ses som en reaktion på samtidens mer storskaliga byggande.



Tunen har en stark förankring i 1970-talets ideal om hållbar livsstil och småskaligt boende. På bilden syns Ginsttunet.

Södergarn

Vid Södergarnsviken i nordost på Lidingö ligger Södergarn. Anläggningen inramas mot land av skärgårdsnatur med skogspartier men öppnas upp i de gröna sluttningarna mot viken. På medeltiden fanns här ett torp. Under 1500–1600-talet fortlevde Södergarn som en liten gård. 1775 när Banérska fideikommisset Djursholm såldes ut köptes Södergarn av lantmätaren Adolf Modeer. Han utvecklade gården och uppförde en ny huvudbyggnad. Blomstringstiden för Södergarn inträdde 1889 när grosshandlare Carl Fredrik Falkman köpte gården. Falkman satsade på jordbruket och lät anlägga en ny fruktträdgård. Han uppförde även den ståtliga sommarvillan, kallad Falkmanska villan, i en ljusmålad klassicistiskt präglad panelarkitektur med en stor veranda i två våningar samt ett balustradkrönt ståndfalsat plåttak. Falkmanska villan stod klar 1889 med Magnus Isaeus (1841–1890) som arkitekt.



Falkmanska villan ritades av arkitekt Magnus Isaeus.

Handelsbanken hyrde 1929 Södergarn för att erbjuda sin personal ett rekreations- och semesterhem i lantlig miljö och så småningom köpte Handelsbanken hela fastigheten. 1962 lät Handelsbanken uppföra en kursgård varvid den gamla gårdsbebyggelsen från 1700-talet revs. Handelsbankens nya kursgård ritades av arkitekten Lars Åkerlund. Landskapsarkitekt Walter Bauer utformade den omgivande parken med utgångspunkt från den äldre landskapsstrukturen.



Södergarnsviken vid Södergarn.

Särskilt värdefulla kulturmiljöer i stadsdelen Bosön, Rudboda och Södergarn



- Bosöns idrottscentrum
- Dalakolonin
- Nilstorpsvägen