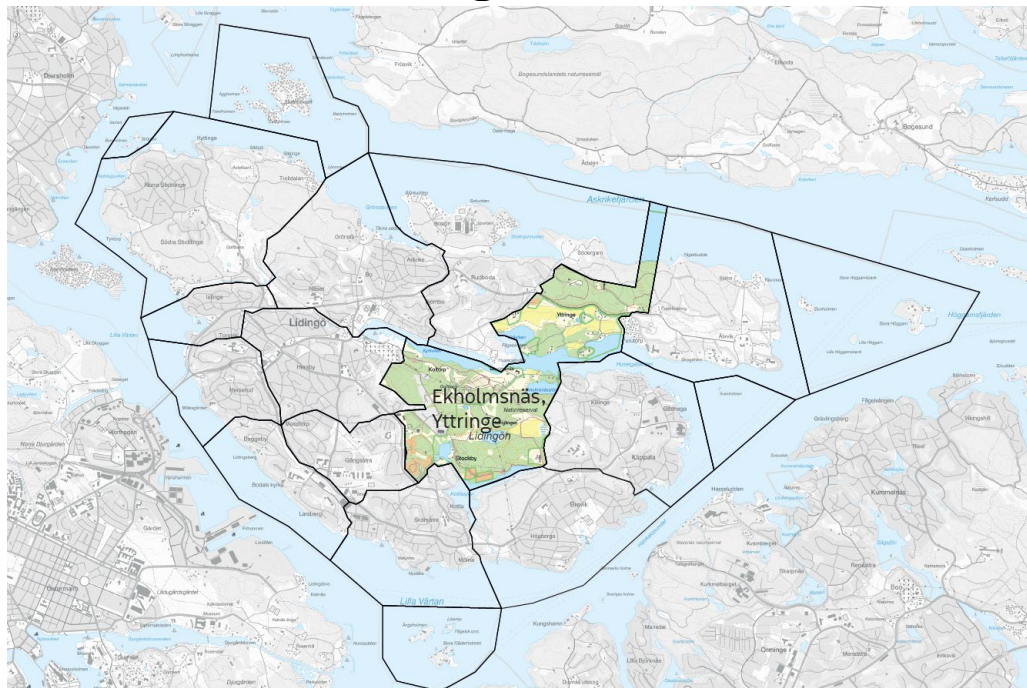


## Ekholmsnäs och Yttringe



Mycket stora och mångskiftande kulturvärden samsas i detta stora område kring Gråviken, Kyrkviken och inre Hustegafjärden på centrala Lidingö. Området har lång och tydlig jordbrukshistorisk kontinuitet från yngre järnålder - medeltid - 1700-tal - 1800-tal. Få andra miljöer i Lidingö visar så konkret och lättillgängligt sjökommunikationens betydelse för bosättning och hävd. Den tidiga, förhistoriska, utbyggnaden av Lidingö bör ha ägt rum via de vattenstråk som utgör dagens långsmala fjärdar. Långt in på 1900-talet var att färdas på vatten det självklara och ofta enda sättet för resor och transport mellan fastland och skärgård.

I stadsdelen finns åtskilliga kulturmiljöer som tillsammans återspeglar en viktig del av Lidingös utveckling under flera hundra år.

Ekholmsnäs, Koltorp och Stockby är tre relativt glest bebyggda stadsdelar på södra delen av Lidingö. De ingår i Långängensområdet som domineras av Långängen-Elfviks naturreservat. Ekholmsnäs, Koltorp och Stockby sträcker sig från småkuperad inlandsterräng vid Kottlasjön och Stockbysjön i söder upp till de långa fjärdarna i norr med Kyrkviken, Gråviken och Hustegafjärden samt Ekholmsnässjön. Stadsdelen Yttringe, på norra sidan av Hustegafjärden, öster om Rudboda, präglas av den gamla jordbruksbygden kring Östra Yttringe gård.

Ett småskaligt och öppet odlingslandskap präglar naturreservatet på båda sidor om fjärdarna, kring Yttringe, Långängens gård och Ekholmsnäs gård. Ekbackar och hagmarker kännetecknar både Långängen och stråken längs fjärdarna i Koltorp, Ekholmsnäs, Hustegaholm och Yttringe. Skärgårdsterrängen utgörs av hällmarker,

bergsknallar och högvuxna tallskogsdungar som sätter en stark prägel på kulturlandskapet liksom stora skogspartier mot söder.

## Stockby

Stockby är störst och mest bebyggd av de tre södra stadsdelarna, även om stora partier utgörs av skogsmark och hela östra delen består av Långängen-Elfviks naturreservat. Järnåldersgravfälten vid Långängen och vid Stockby gård visar på förhistoriska bosättningar och båda gårdarna är kända sedan medeltiden. Stockby gård vid nordändan av Stockbysjön brann ner på sent 1800-tal och i dag återstår endast gårdstomten.

Området kring Stockby kom i slutet av 1800-talet att bebyggas med sommarnöjen för förmögna stockholmare då mark vid Kottlasjöns nordöstra sida avyttrades av gårdens dåvarande ägare. Av sommarvillorna som byggdes kring Storgårdsvägen på Kottlasjöns västra sida, mellan Kottla och Stockby, ligger flertalet i Kottla som hör till dagens Skärsätra. Endast området Finedal ingår i den nuvarande stadsdelen Stockby.

Villa Finedal är en av de förnämsta villorna och byggnadsminne sedan 1979. Villan uppfördes på 1880-talet som en påkostad sommarvilla för fyrverkeritillverkaren Törner och hans familj. På en del av Finedals tomt finns rester av den fabrik som Törner startade 1880 och som drevs av släktingar till familjen ända in på 1970-talet. Den småskaliga fyrverkerifabriken är i dag ett viktigt industriminne på Lidingö.

## Koltorp

Stadsdelen Koltorp ligger mellan Ekholmsnäs, Stockby och Hersby och är uppkallad efter ett torp som låg vid Kyrkvikens södra strand. Koltorp är glest bebyggt med främst villor från 1900-talet. Delar av dagens Koltorp inrymmer även ett industriområde.

## Missionsskolan

På 1910-talet förvärvades Stockby ägor av dåvarande Lidingö köping. Redan 1905 hade ägaren till Stockby skänkt mark till Svenska Missionsförbundet (SMF) där byggnader för en teologisk seminarieutbildning uppfördes 1908 vid Kottlavägen. Skolbyggnaderna fick en omsorgsfull och påkostad arkitektur med flera olika byggnader placerade i en parkliknande miljö som har utvecklats genom åren, bland annat genom tillkomsten av ett kapell. Skolan drivs än i dag delvis som en utbildningsanläggning. Söder om Missionsskolan har några villakvarter anlagts under sent 1900-tal och längst sydost inom Stockby ligger Breviksbadet.





Före detta Missionskolan i Stockby, huvudbyggnaden från 1908.

## Trasthagen

Trasthagen vid Kottlasjöns norra strand började bebyggas i slutet av 1880-talet med sommarnöjen för välbärgade stockholmsfamiljer. Tomterna uppläts genom arrende från Stockby gård och har med åren moderniserats och gjorts om till permanentboende. Trasthagen präglas av skärgårdslandskap med löv- och barrskog, klippstränder och berghällar. Bebyggelsen ligger på luftiga tomter med indraget läge från vägen.



Marielund är en välbevarad mindre sommarvilla i Trasthagen.

## Långängen

Långängen upptar markerna mellan Ekholmsnässjön-Hustegafjärden i norr och insjön Stockbysjön i söder. Området präglas av skärgårdslandskap med skog och berg samt öppna ängs- och hagmarker. Långängens gård är uppförd i slutet av 1700-talet och bevarar flera av sina äldre gårdsbyggnader såsom mangårdsbyggnad och bostadsflygel, loge och en rad andra byggnader som tillsammans utgör en viktig kulturmiljö på Lidingö.



Långängens välbevarade mangårdsbyggnad från ca 1775 och flygel till höger från 1815-1817.

## Ekholmsnäs

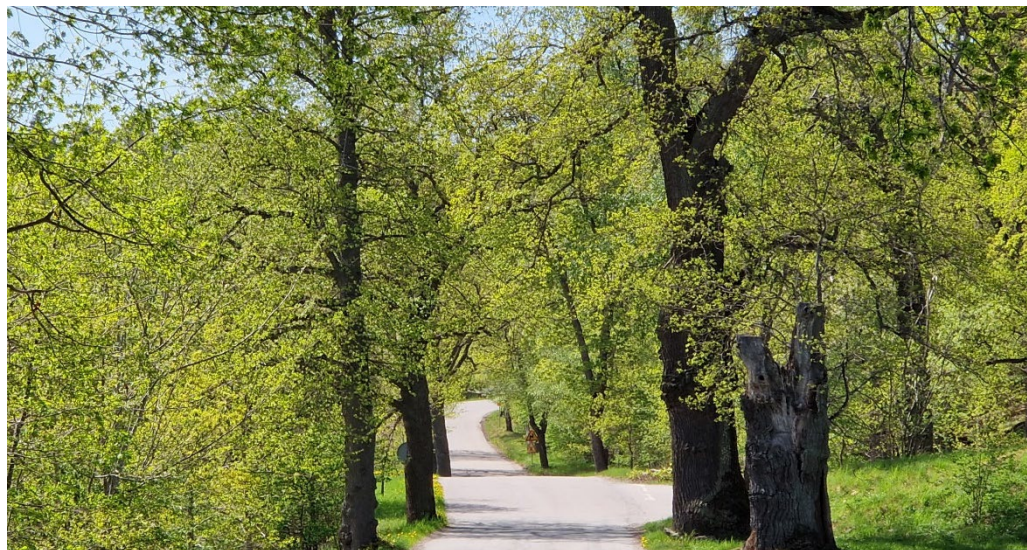
Välbevarade jordbrukshistoriska strukturer dominerar även kulturmiljön kring den enhetliga herrgårdsmiljön Ekholmsnäs från 1770-talet som ligger på ett näs mellan inre Hustegafjärden och Ekholmsnässjön samt det småskaliga Hustegaholm från 1700- och 1800-talet. Här ligger också några tidiga sommarvillor såsom Villa Björkholmen som uppfördes på 1860-talet och brukades som pensionat under 1900-talets första hälft.



Vy västerifrån mot Ekholmsnäs gård, anlagd på 1770-talet.

Kommunikationshistoriskt mycket betydelsefull är den välbevarade vägmiljön kring Ekholmsnäsvägen med allé från 1780-talet. Vägen har även gammal hävd som kyrkväg för sydöstra Lidingö.

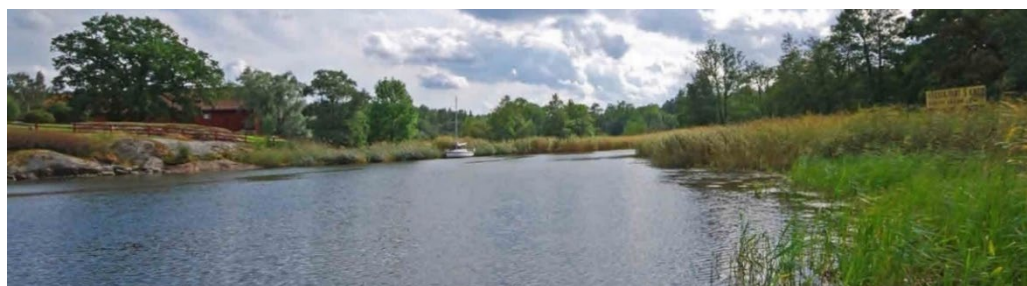




Ekholmsnäsvägen kantas delvis av en gammal lövträdsallé med anor från sent 1700-tal.

## Hustegaholm

Rakt över det smala sundet, nordväst från Ekholmsnäs, ligger Hustegaholm (Lidingö 5:136) ute på ett näs mellan Kyrkviken, Gråviken och Hustegafjärden. Hustegaholm bebyggdes ca 1775 med huvudbyggnad och två flyglar. I dag finns här kvar från 1700-talet en faluröd före detta fiskarstuga och de två små gulmålade mangårdsflyglarna. Från 1800-talet är den faluröda timrade logen samt den gula Sjövillan, byggd som en liten vaxljusfabrik 1832. Bebyggelsemiljön har som helhet en småskalig agrar prägel i behåll, förstärkt av det omgivande karaktäristiska kustnära kulturlandskapet med hagmarker, högvuxna lövträd, berg i dagen och små lövskogsdungar. Ett koloniområde bidrar också till Hustegaholms småskaliga äldre karaktär.



Vy längs Hustegafjärden mellan Ekholmsnäs och Hustegaholm.

## Rudboda gård

Slutningen ovanför Kyrkviken är en mycket gammal kulturbygd med gravfält och gårdsrester från järnåldern. Här finns resterna av Sundby ödegård och den medeltida anläggningen Rudboda gård som är en av Lidingös bäst bevarade agrara gårdsmiljöer och som bevarar en rad byggnader av tidig 1800-talsbebyggelse med senare tillägg.

## Yttringe

Yttringe är en gammal jordbruksbygd på norra sidan av Gråviken och Hustegafjärden. Den öppna odlingsbygden har formats av de tre gårdarna Hustega, Östra och Västra Yttringe. I norr går Yttringegårdarnas gamla utmark upp i ett stråk genom skogsbygden fram till Askrikefjärden på norra Lidingö. Hustega och Östra Yttringe har ursprung från medeltiden.

När Lidingö började utvecklas till en sommarö på 1860-talet byggdes några av de första sommarvillorna i Yttringe, exempelvis Karlsro och Kristinehäll. Ångbåtstrafikens betydelse för Lidingös utveckling till sommarö under 1800-talets senare del är också tydlig genom flera tidiga välbevarade sommarvillor längs Hustegafjärden. Yttringe har behållit sin karaktär med dels några större gårdar omgivna av ett öppet hävdad landskap, dels små glest liggande klungor av före detta sommarvillor längs vattnet.

Östra Yttringe gård bevarar delar från sent 1700-tal och den varsamt upprustade manbyggnaden är en av Lidingös bäst bevarade herrgårdsbyggnader. Inom gårdsmiljön finns även en trädgård av äldre karaktär liksom en f.d. kuskbostad, arrendatorsbostad och trädgårdsmästarbostad.



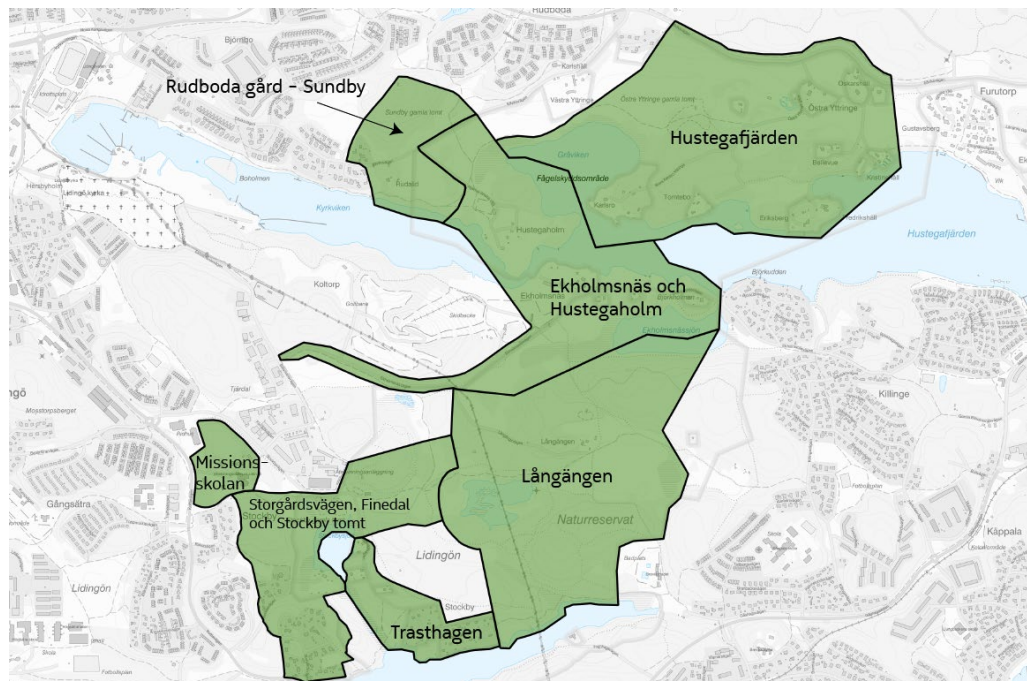
Vy från vägshål vid Östra Yttringe gård.



Yttringe ängar.



## Särskilt värdefulla kulturmiljöer i stadsdelen Ekholmsnäs- Yttringe



- Ekholmsnäs och Hustegaholm
- Hustegafjärden
- Långängen
- Rudboda gård - Sundby
- Storgårdsvägen, Finedal och Stockby tomt
- Trasthagen
- Missionsskolan