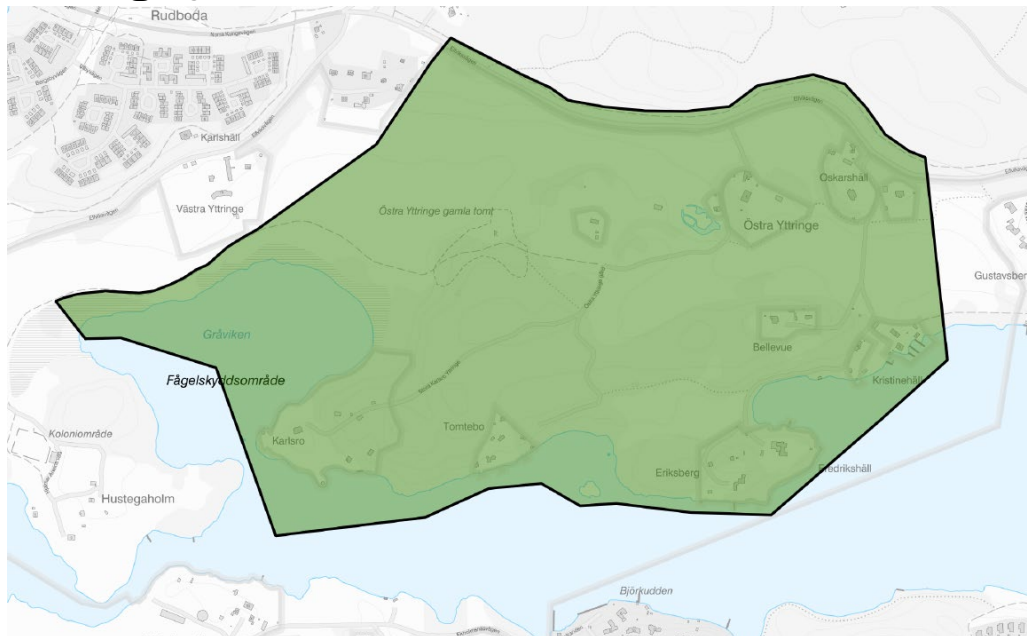


Hustegafjärden



Bakgrund

Östra Yttringe är en medeltida gård som finns omnämnd 1381, i likhet med den medeltida gården Hustega som givit namn åt hela fjärden. Hustega lades på 1890-talet i sambruk med Östra Yttringe. Möjligen är det Hustegas medeltida gårdstomt som finns invid den nuvarande 1890-talsvillan Hustega. Östra Yttringe brann på 1760-talet och gårds-tomten där flyttades österut till nuvarande plats. 1760-talshuset om- och påbyggdes på 1790-talet och stod klart 1801. Östra Yttringes ägor såldes till Lidingö stad 1951 och jordbruket lades i sambruk med Elfviks gård. Gårdens byggnader finns i stor utsträckning i behåll. Den stora ekonomigården med stall är dock sedan länge riven.

Hustegafjärden och Gråviken fick ångbåtsförbindelse med Stockholm redan 1861 och flera ångbåtsbryggor anlades. Dagliga ångbåtssturer mellan Lidingön och Stockholm var en grundförutsättning för att sommarboendet på ön skulle kunna utvecklas och expandera. Flera sommarvillor byggdes längs fjärdarnas stränder. Christinehäll uppfördes 1867, Oscarshäll 1867, Karlsro och Hedvigsberg tillkom 1868 och Bellevue 1869, alla kring Yttringe på Hustegafjärdens norrsida. Här byggdes de flesta av de sommarvillor som tillkom kring fjärdarna. Hustegafjärdens sommarvillor är jämte Tyktorpsvägen vid Lilla Värtan i Södra Sticklinge de äldsta sommarnöjena på ön från 1860-talets stora ångbåtsepok.



Vy från Elfviksvägen mot Östra Yttringe med nuvarande gårdsläge och det medeltida gårdsläget i dungen längst till höger. Ett värdefullt inslag i vyn är gårdens stora spannmålsmagasin från sent 1800-tal, omgivet av beteshävdad hagmark.

Beskrivning av området

Kulturmiljön karaktäriseras dels av ett öppet kulturlandskap kring Östra Yttringe gård och Hustega gårdsläge, dels av kustzonens blandskog i skärgårdsterräng, dels av öppna vyer och ljusa lövskogspartier nere vid Hustegafjärden och Gråviken.

Norra delen av området präglas helt av Östra Yttringe där kullar och ryggar med bland annat bergknallar, ekbackar och andra lövträd omges av flackare dalstråk. Yttringe har åtminstone medeltida hävd. Kulturlandskapet har sannolikt länge varit ängs- och betespräglad. Stråk av flackare åkermark är av yngre datum. Fortfarande finns en utpräglad hagmarkskaraktär även om randzonens tidigare beteshagar och smååkrar numera ofta är igenväxande. Lövträden växer i dungar och som stora solitärträd omväxlande med höga furor. Det småskaliga välbevarade kulturlandskapet med sina genuina småvägar har en opåverkad sammanhängande jordbrukskaraktär som är mycket viktig att ta till vara. Genom området går gångstigar från centrala Lidingö ut mot Elfviklandet.



Östra Yttringe, gårdens allékantade väg.

Landskapsupplevelsen kring Östra Yttringes gamla tomt är naturskön och har en ålderdomlig särprägel. I en ekhage på sluttningen till en rygg ovanför Gråviken ligger den medeltida gårdstomten till Östra Yttringe, skyddad som fornlämning. Gården finns omnämnd i skrift redan 1381. Inom ett större område finns här minst fem husgrunder, källare och stensträngar. Småvägar förenar gamla gårdstomten med nuvarande gårdsläge från ca 1770, omgivna av samma öppna kulturlandskap.

Beskrivning av bebyggelsen

Den vitputsade huvudbyggnaden på nuvarande Östra Yttringe var färdigbyggd 1801. I dag är den varsamt upprustade byggnaden Lidingös bäst bevarade lilla herrgårdsbyggnad med sengustaviansk karaktär, både exteriört och interiört. Trädgården mot Hustegafjärden har delvis kvar en äldre karaktär liksom den f.d. kuskbostaden av putsad sten. Arrendatorsbostaden samt trädgårdsmästarbostaden vid gårdsdammen är från 1890-talet. Ute i hagmarken strax väster om gården står det stora faluröda spannmålmagasinet från sent 1800-tal. Inga andra ekonomibyggnader finns i behåll.



Den vitputsade huvudbyggnaden på nuvarande Östra Yttringe var färdigbyggd 1801. I dag är den varsamt upprustade byggnaden Lidingös bäst bevarade lilla herrgårdsbyggnad med sengustaviansk karaktär.

Den öppna intakta vyn från Elfviksvägen mot gården med det medeltida gårdsläget, det stora faluröda magasinet i den öppna hagmarken och den sena 1700-talsherrgården på kullen bakom är en av Lidingös absolut mest karaktärsfulla agrara vyer. Landskapsvyn är av mycket stort värde ur kulturmiljösynpunkt. Östra Yttringe med sin samlade gårdsmiljö i det omgivande småskaliga kulturlandskapet har överhuvudtaget mycket stora kulturvärden.

Av Hustega gamla gård med medeltida anor finns inga byggnader kvar, däremot själva gårdsläget med husgrund i backen strax öster om 1800-talsvillan. 1894 byggdes den stora villan i tidstypisk ljusmålad panelarkitektur som bär namnet Hustega i dag (Lidingö 6:109). Nära Hustega ligger en liten faluröd stuga, Lilla Oskarshäll (Lidingö 6:118), troligen från ca 1850. Stugan är en återstod av den jordbruksbebyggelse som legat på ägorna till Hustega och Östra Yttringe. Hustegamiljön har också i stort en småskalig jordbrukskaraktär som betonas av ringlande småvägar i landskapet.



Landskapsupplevelsen kring Östra Yttringe gamla tomt är naturskön och har en ålderdomlig prägel. Det gamla gårdsläget ligger vid en av de småvägar som går nära vattnet från Rudboda gård till Östra Yttringe och även förenar både det gamla och det nuvarande gårdsläget på Östra Yttringe.

Det sena 1800-talets sommarvillor sätter stark prägel på Hustegafjärdens kuperade norra kustzon. Särskilt ska här nämnas Tomtebo, Karlsro och Christinehäll, alla med mer eller mindre tydliga spår av de gröna villatradgårdar som hörde till livet på sommarnöjet. Någon enstaka villa ligger uppe mot odlingslandskapet såsom det senare ombyggda Oscarshäll. Christinehäll och Bellevue ligger vid odlingslandskapets övergång mot kusten. Tomtebo och Karlsro ligger dock nere vid de ljusa grönskande strandpartierna, avskilda från odlingslandskapet av kustzonens sammanhängande partier av barr- och blandskog i den mossbeväxta klippiga skärgårdsterrängen. De smala ringlande grusvägarna, ner genom det opåverkade skogslandskapet, förmedlar en stark atmosfär av sent 1800-tal, som bildar en verkningsfull inramning till sommarvillornas ljusa strandmiljöer.

Tomtebo, (Lidingö 6:18), ursprungligen Hedvigsberg, från 1868, är Lidingös bäst bevarade småskaliga tidiga sommarnöje. Nedanför kustskogen, med vida vyer över fjärden, ligger fyra små grönmålade panelklädda bostadshus med papptäckta tak, inramade av spjälstaket och trägrind. Tomtebo har en intressant och rik byggnadshistoria med ovanligt mycket ursprunglighet bevarad i utformning och byggnadsdetaljer. Två av husen är ursprungligen små fiskarstugor som fanns här redan 1810 och som bevarar detaljer av 1700-talstyp. Särskilt två av sommarvillorna är mycket välbevarade. Den ena återspeglar den klassicerande träarkitektur som ofta kännetecknade tidiga sommarnöjen. Den andra, paviljongvillan, har en mycket

originell utformning från 1890-talet med flera drag av det sena 1800-talets rikt utvecklade panelarkitektur. Till Tomtebo hör även en överbyggd källare och vid sjön en båtbrygga.



1810 fanns i Tomtebo två stugor som kallades Sjöstugorna och användes som fiskartorp. De byggdes om till sommarnöjen under andra hälften av 1800-talet.

Välbevarat är även Christinehäll (Lidingö 6:28, 6:29, 6:115 och 6:116) med totalt fyra små sommarvillor från 1860-talet som hade en egen ångbåtsbrygga vid fjärden. Christinehäll är jämte Tomtebo och Karlsro ett av Lidingös äldsta sommarnöjen. Husen fick en ganska anspråklös tidstypisk utformning med fasad i gulmålad liggande fasspångpanel samt stående panel i gavelrösten. Några villor har verandor med lövsågade snickerier. Den påkostade trädgårdsanläggning som fanns i slutet av 1800-talet kan delvis fortfarande uppfattas. Mycket beroende av den välbevarade sommarvillan Christinehäll 4 finns här mycket stora kulturvärden i den lilla kulturmiljön av tidiga, mer enklare utformade sommarvillor.



Av stort kulturhistoriskt värde är sommarnöjesmiljön på Christinehäll med totalt fyra små sommarvillor från 1860-talet (Lidingö 6:28, 6:29, 6:115 och 6:116).

Karlsro (Lidingö 6:16 och 6:17) bebyggdes som sommarnöje 1868 när den äldsta av de två sommarvillorna uppfördes, senare ombyggd på 1950-talet. På 1880-talet tillkom ännu en sommarvilla präglad av det sena 1800-talets panelarkitektur i schweizer-stil, i stort sett fortfarande väl bibehållen. Extra stora kulturvärden har villans glaspaviljong som sedan 1877 syns långt över fjärdens vatten.

Den stora vitmålade paviljongen med rikliga snickerier och stora spröjsade fönster är mycket ursprunglig även på detaljnivå. Karlsro med glaspaviljongen är som helhet en av Lidingös mest värdefulla miljöer från det sena 1800-talets stora sommarnöjepoch. Bellevue (Lidingö 6:25) är en sommarvilla från 1869 som renoverats till mer av 1940-talskaraktär under efterkrigstiden.



Villa Karlsro och den lilla glaspaviljongen.

Sammanfattande värdering

Området kring Hustegafjärdens inre del och Gråviken ingår i en större helhetsmiljö genom sitt välbevarade landskap med ursprung från medeltiden och utgör en särskilt värdefull kulturmiljö. Det är framför allt två viktiga karaktärsdrag som utgör områdets stora värde; dels det mycket välbevarade jordbruksstrukturerna med Östra Yttringe gård och dess omgivande öppna kulturlandskap, dels de tidiga sommarvillamiljöerna Tomtebo, Karlsro, Bellevue och Christinehäll från 1800-talet i delvis opåverkad skärgårdsterräng.

Miljön ingår huvudsakligen i Långängen-Elfviks naturreservat. Kulturmiljö Hustegafjärden ingår i "Lidingö - Kulturhistoriska miljöer" (1990) och i grön kulturmiljö i "Lidingös gröna kulturmiljöer" (2013).

Karaktärsdrag

Mycket välbevarade jordbrukshistoriska bebyggelsemiljöer och kulturlandskap med sommarvillor från 1860-1870-tal.

Värdefulla obrutna landskapsförhållanden med öppna siktlinjer i agrara och maritima kulturlandskapsmiljöer och god landskapsanpassning till den kuperade skärgårdsterrängen.

Östra Yttringe

- Småskaligt skärgårdspräglad kulturlandskap med medeltida bakgrund.
- Naturskön landskapsupplevelse med inslag av ålderdomliga strukturer.
- Opåverkad sammanhängande jordbrukskaraktär av mycket stor betydelse.

- Lövträd i dungar och som stora solitärträd.
- Utpräglad hagmarkskaraktär med inslag av ekbackar, andra ädellövträd och högvuxna furor.
- Allé av lövträd längs tillfartsväg.
- Lämningar av Östra Yttringe medeltida gårdsläge med flera husgrunder.
- Gamla gårdstomtens relation till omgivande ekhagslandskap och vattenlinje.
- Det intakta förhållandet mellan gamla och befintliga gårdslägen.
- Östra Yttringes väl sammanhållna gårdsmiljö med byggnader från 1700- och 1800-tal.
- Traditionellt bebyggelsemönster med typisk funktionsuppdelning.
- Högvuxna lövträd och trädgård i sjösluttning med gårdsdamm.
- Huvudbyggnad från ca 1770, vilken utgör Lidingös bäst bevarade sengustavianska herrgårdsbyggnad.
- Kuskbostad i en våning av vit slätputsad sten, troligen 1770-tal.
- Arrendatorsbostad och trädgårdsmästarbostad i 1890-talets panelarkitektur.
- Spannmålsmagasin i trä från sent 1800-tal omgivet av öppen hävdad hagmark.

Hustega

- Sannolikt medeltida gårdsläge med husgrund.
- Den välbevarade stora villan i tidstypisk ljusmålad panelarkitektur från 1890-talet.

Sommarvillorna

- De smala ringlande grusvägarna, ner genom det opåverkade skogslandskapet.
- Tomtebo som Lidingös bäst bevarade småskaliga sommarnöje från 1860-talet med sin indragna bebyggelse vid sjön, naturtomt inramad av spjälstaket och trägrind samt mycket hög grad av ursprunglighet bevarad i utformning och byggnadsdetaljer.
- Karlsro som en av Lidingös mest värdefulla miljöer från det sena 1800-talets stora sommarnöjesepok i tidstypisk panelarkitektur, ombyggd i 1950-talets villastil med ljus putsfasad och välbevarad 1950-talsexteriör. Den vida exponerade Glaspaviljongen från 1877 och den stenkantade udden där paviljongen står. Paviljongen bevarar hög grad av ursprunglig karaktär och material såsom fönsterglas, spröjsverk, rikliga snickerier och toppigt tak av ståndfalsad plåt.
- Christinehäll som ett av Lidingös äldsta sommarnöjen. Från 1867 men också den välbevarade bebyggelsemiljön med fyra små enkla sommarvillor från 1860-talet.
- Bellevue som en viktig sommarvilla från 1860-talet, nu delvis med 1940-talskaraktär.

Råd och rekommendationer

Syftet med råd och rekommendationer är att de ska ge inspiration och vägledning kring hur fastighetsägare kan tänka kring förvaltningen av sin fastighet för att de värden som karaktäriserar området ska bevaras. De är också ett stöd vid handläggning av bygglovs- och planärenden för staden. De råd och rekommendationer som ges är inte juridiskt bindande.

Förutom vad som anges i Lidingös kulturmiljöprogram Del 1 gällande vård och underhåll av byggnader ges följande råd:

- Det småskaliga skärgårdspräglade jordbrukslandskapet med medeltida bakgrund och ålderdomliga strukturer bör bevaras och underhållas så det inte växer igen. Tydliga spår av inägor kontra utmark inklusive äldre betesmark och hagmarkspartier bör bevaras.
- Kvarvarande jordbruksmark bör fortsatt hävdas för agrar användning. De öppna landskapsrummen är viktiga för förståelsen av det agrara landskapet och bör värnas.
- Kulturlandskapet med lämningar av Östra Yttringes medeltida gårdsläge med flera husgrunder samt den gamla gårdstomtens relation till omgivande ekhagslandskap och vattenlinje bör bevaras.
- Östra Yttringes väl sammanhållna gårdsmiljö från 1700-talet bör bevaras och underhållas med väl anpassade material och metoder för att säkerställa att gårdens kulturhistoriska värden består.
- Mangårdsbyggnaden och flertalet ekonomibygnader bör bevaras exteriört avseende volym och karaktär.
- Byggnadernas ursprungliga arkitektoniska uttryck bör vara vägledande vid renovering.
- Fönster och dörrar/portar i originalutförande samt äldre till- och ombyggnader bör renoveras med väl anpassade material och metoder.
- Parkanläggningen vid Östra Yttringe gård med högvuxna lövträd och trädgård i sjösluttning med gårdsdamm bör bevaras och underhållas så att dess karaktär bevaras.
- Äldre träd bör inte fällas om det inte är nödvändigt av naturvårdsskäl.
- Hustega medeltida gårdsläge med husgrund samt den stora villan från 1890-talet i tidstypisk ljusmålad panelarkitektur bör bevaras.
- Sommarnöjerna från 1800-talets slut och de smala ringlande grusvägarna, genom det opåverkade skogslandskapet bör bevaras.
- Villa Tomtebo med sin indragna 1700-talsbebyggelse i panelarkitektur på naturtomt vid sjön, som inramas av spjälstaket bör bevaras.
- Villa Karlsro och Villa Bellevue från det sena 1800-talets stora sommarnöjesepok i tidstypisk panelarkitektur, ombyggd i 1950-talets villastil med ljus putsfasad och välbevarad 1950-talsexteriör bör bevaras.
- Glaspaviljongen vid Villa Karlsro från 1877 och den stenkantade udden där paviljongen står bör bevaras. Paviljongens spröjsade fönster, rikliga

snickerier och toppiga tak av ståndfalsad plåt bör vara vägledande vid underhållsarbeten.

- Villa Christinehäll och dess bebyggelsemiljö med fyra små enkla sommarvillor och egen ångbåtsbrygga från 1860-talet bör bevaras.
- Byggnadernas ursprungliga arkitektoniska uttryck bör vara vägledande vid renovering.
- Äldre material och byggnadsdetaljer bör bevaras med väl anpassade material och metoder, exempelvis fönster och dörrar i originalutförande.