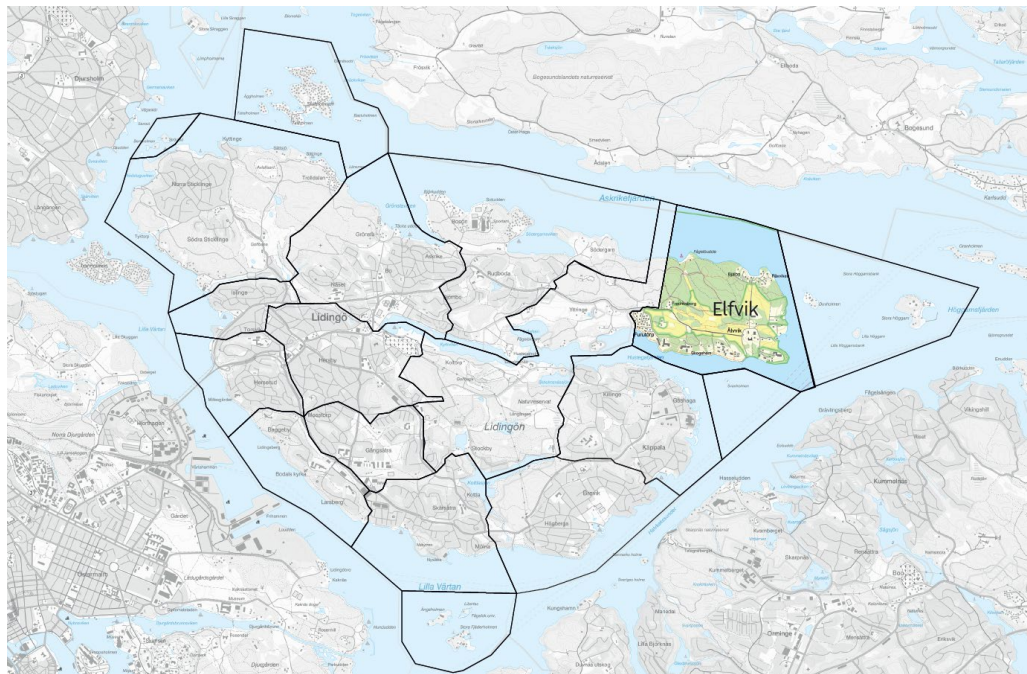


Elfvik



Längst i nordost på Lidingö ligger Elfviklandet mellan Askrikefjärden, Höggarnsfjärden, Elfviksbukten och Hustegafjärden. Stadsdelen Elfvik omfattar den östra delen av Elfviklandet.

I söderslutningen mot vattnet, kring de gamla gårdarna Elfvik och Långnäs, har jordbruksbygdens öppna odlingslandskap anor från medeltiden. Elfvik utvecklades i slutet av 1700-talet till en av Lidingös stora gårdar. I början av 1800-talet etablerades en klädesindustri vid Elfviks gård, vid sidan av jordbruksdriften, av dåvarande ägare Lars Fresk.



Långnäs gård, vy från Elfviksvägen mot det småskaliga kulturlandskapet samt det låga faluröda 1700-talshuset och den välbevarade sommarvillan från 1865.

Jordbruksdriften vidareutvecklades sedan på 1890-talet. 1946 förvärvades Elfviks gård och en stor del av ägorna av Lidingö stad. Elfviks gård är i dag den enda verksamma jordbruksfastigheten på Lidingö.



Elfvik, vy mot Elfviks gårds bygghus och båthus.

Under senare delen av 1800-talet uppfördes sommarvillor på Elfviks marker, framför allt mot Hustegafjärden och Elfviksbukten i söder, men även mot Höggarnsfjärden i sydost. Flera villor såsom Kullen, Liden och Metsola byggdes i sjösluttningen mot Hustegafjärden. Några villor byggdes även kring Revviken (Rävviken) runt 1900 uppe i nordost med början i Bjälbo 1898. I anslutning till sommarvillorna uppfördes även en och annan sportstuga på 1920-1940-talet.



Bjälbo har ett högt och fritt läge med en vidunderlig utsikt mot fjärden.

Under krigsåren 1939-1945 togs en del sommarvillor i anspråk för försvarsändamål, exempelvis signalspaning. Även norska poliser och motståndsmän på väg mot England inkvarterades. Vid krigsslutet fanns även en tid en förläggning för judiska flyktingar nordost om Elfviks gård.

Nästan alla de gamla sommarvillorna i söder fick lämna plats för moderna kursgårdar och konferensanläggningar under 1950- och 1960-talet. Både i nordost vid Rävviken samt i sydost innanför Fiskarudden står dock flera sommarvillor fortfarande kvar. I nordost har i sen tid uppförts en del permanentvillor i anslutning till äldre sommarvillor. På Elfviks udde står en av Lidingös monumentala stora stenvillor från 1910-talet, ett välkänt sjömärke mot farleden.



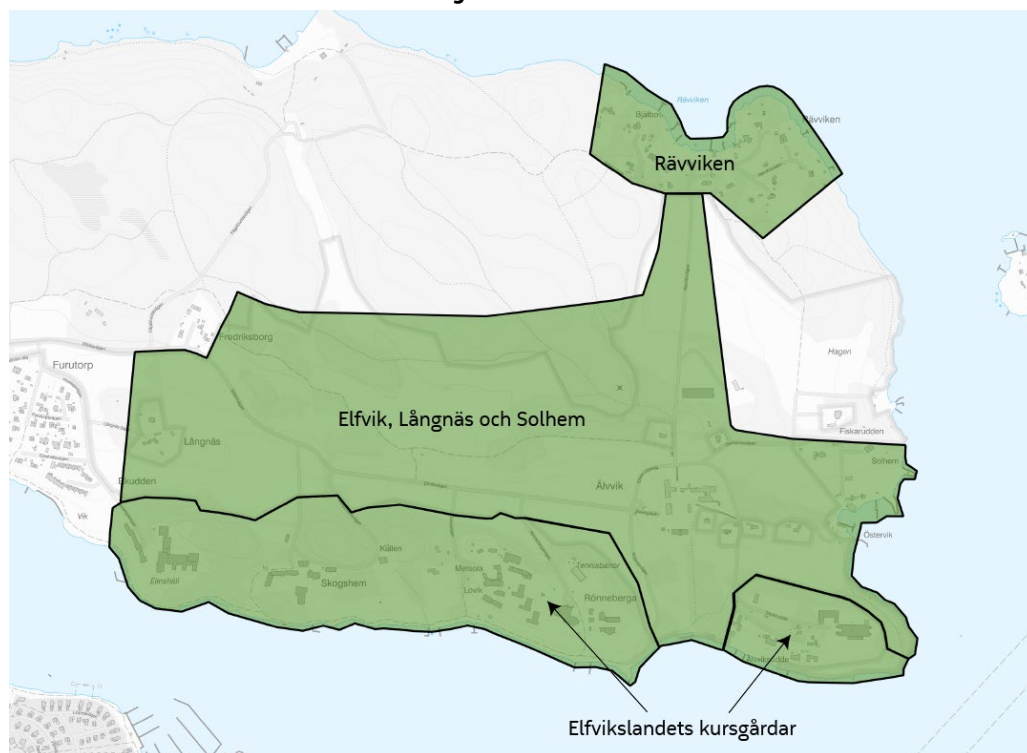
Kursgården Wijk ritades av arkitekt Anders Tengbom och uppfördes 1969 och är ett exempel på de kursgårdsanläggningar som anlades längs med kusten i Elfvikslandet.

Under senare delen av 1900-talet har Furutorp i väster, mellan Långnäs och Yttringe, utvecklats till ett avgränsat litet bostadsområde med villor vid Hustegafjärden.

Norra delen av Elfvik upp mot Askrikefjärden har främst omfattat skogsbygd i skärgårdsterräng. 1932 skänkte ägaren till Elfviks gård Fågelöudde till Lidingö stad. Fågelöudde kom att bli en av Lidingös allmänna badplatser. Hela det angränsande området kring Fågelöudde och Södergarn (som ägs av Handelsbanken) nyttjas i dag som fritids- och rekreationsområden.

Elfvik har mycket stora natur- och kulturvärden och berörs av riksintresset för kulturmiljövård - Stockholms farled och inlopp. En stor del av Elfvik ingår även i det kommunala naturreservatet Långängen-Elfvik.

Särskilt värdefulla kulturmiljöer i stadsdelen Elfvik



- Elfvik, Långnäs och Solhem
- Räviken
- Elfviklandets kursgårdar