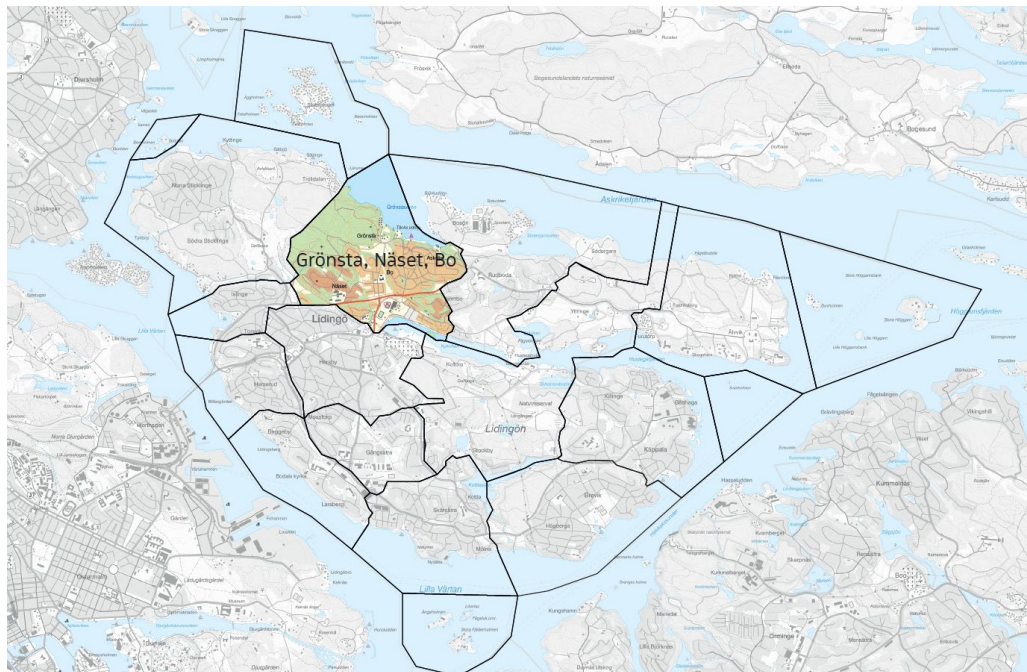


Bo, Grönsta och Näset



Bo

Stadsdelen Bo ligger mitt på Lidingö mellan Kyrkvikens innersta del i söder och Grönstaviken i norr. Stadsdelen är stor till ytan och landskapet är varierat med tallbevuxna bergsknallar, ekbackar, öppna fält och lummiga dalgångar. Mitt i stadsdelen ligger Bo gård och Bo gärde – ett öppet flackt och ursprungligen agrart landskap mellan höjder i öster och väster som sluttar svagt ner mot Kyrkviken. Fram till 1971 hade norra Lidingöbanan sin ändhållplats vid Lidingövallen vid Kyrkviken.

Bo har varit bebott sedan yngre järnåldern vilket styrks av fornlämningar. I Askrike ligger Bo gravfält som anses ha varit begravningsplats för de människor som bodde i den förhistoriska byn, gården Vikby som var föregångare till dagens Bo gård. Gravfältet innehåller nio högar, 36 runda gravar, en närmast kvadratisk och tre rektangulära gravar och en treudd. I gravfältet finns även en runristning som upptäcktes 1984 och är Lidingös andra hittills kända runristning. Den är sannolikt från 1000-talet e Kr och texten lyder: "Åsmund ristade runor efter Sten sin farfar och fadern till Sibbe och Gerbjörn... ett stort minnesmärke efter en god man".



Bo gravfält innehåller över 40 gravar. På platsen finns även en runristning som upptäcktes så sent som 1984.

Bo gård, som förr hette Vikby, fanns redan på 1300-talet. Dagens Bo gård består av två flyglar från sent 1700-tal. Från den äldre agrara tiden återstår också delar av Bos trädgård som delvis integrerats i villabebyggelse från 1960-talet och en stolpkvarn från tidigt 1800-tal som finns i kvarteret Kvarnbacken.



Bo gård.

1907 köptes Bo gård av AB Lidingö Villastad. Per Olof Hallman ritade stadsplanen som följer samma mönster som den i Hersby. Vägarna är terränganpassade och mjukt slingrande. Villorna är placerade mitt på de relativt stora tomterna, individuellt utformade och utan inbördes förhållande. Exempel på villabebyggelse från tidigt 1900-tal finns i västsluttningen mot Bo gärde och norrut längs Askrikevägen. Ett flertal villor i Bo-Askrike har stora eller mycket stora kulturhistoriska värden som till exempel arkitekten Cyrillus Johanssons Villa Arken, Villa Höganloft nere vid Norra Kungsvägen och det sk Trisshusen båda ritade av arkitekt Jakob Gate i nationalromantisk stil. I området ligger också Emma Lundbergs villa ritad av Gate, villan anpassades efter trädgårdens utformning. Förutom friliggande villor finns ett flertal rad- och kedjehusområden av hög kvalitet.

Utställningsområde Bygge och Bo

Mitt i stadsdelen, i området Askrike, finns ett bostadsområde i klassicistisk stil med småstadskaraktär - Bygge & Bo. Det uppfördes vid byggnadsingenjörsutställningen

1925 och ritades bland annat av arkitekten Sven Markelius. Bygge & Bo är ett av Lidingös tre riksintressen för kulturmiljövården.



Bygge & Bo är ett av Lidingös tre riksintressen för kulturmiljövården.

Radhus

I södra delen av Bo finns ett av Sveriges äldsta radhusområden, Canadaradhusen, som är ett av stadens byggnadsminnen. I väster, på Bo gårde, uppfördes under tidigt 1960-tal rad- och kedjehus ritade av några av landets främsta arkitekter.



Canadaradhusen.

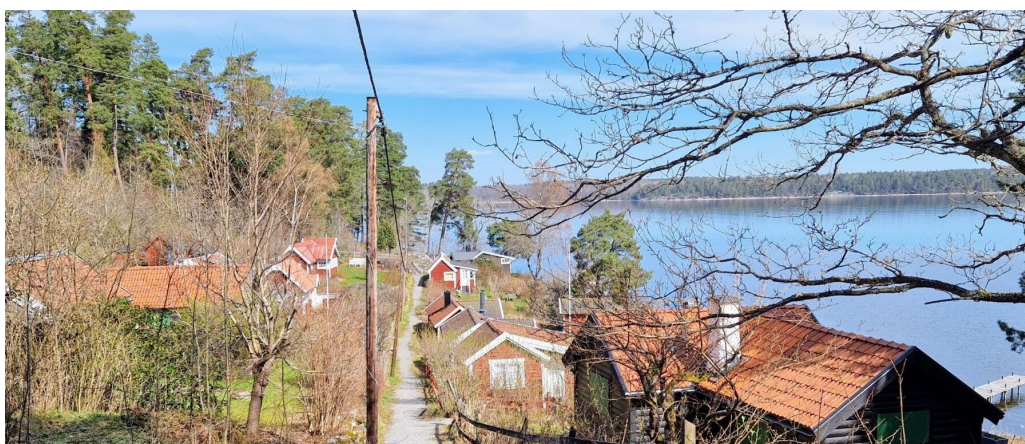
Grönsta

Grönstaområdet är en kustnära kulturmiljö som präglas av en stark egenart. Här inryms så vitt skilda kulturhistoriskt intressanta miljöer som Lidingö gamla prästgård, Grönstakolonin, som kallas Sveriges äldsta sportstugeområde och Täckudden som är förknippad med flygets pionjärer i Sverige.

Grönsta prästgård blev Lidingös komministerboställe på 1600-talet. Det är en välbevarad agrarhistorisk miljö som i nuläget främst omspannar tidsperioden 1800-tal och 1900-tal. Grönstakolonin och Täckudden har båda ursprung från tidigt 1900-tal.

Täcka udden med sin kommunikations- och teknikhistoriska förankring är även en bebyggelse- och personhistoriskt intressant villa- och verksamhetsmiljö från 1900-talets början. Täcka udden skyddas även som byggnadsminne enligt kulturmiljölagen.

Grönstakolonin har fortfarande mycket av ursprunglig karaktär i behåll med små enkla stugor avsedda för friluftsliv året om. Stugorna blev redan på 1910- och 20-talet kompletterade samt om- och tillbyggda. De återspeglar även hur synen på det moderna friluftslivet förändrades efter första världskriget. Grönstaområdet är en av tre kulturmiljöer i Lidingö stad som är av riksintresse för kulturmiljövården.



Grönstakolonin är samlad på ömse sidor av den smala bygatan.

Näset

Den stadsplan för norra Näset, som utarbetades av arkitekterna Disa Wahlund och Harry Egler 1955, vann laga kraft 1956. Den är tidstypiskt utformad som en så kallad grannskapsenhet - en mindre stadsenhet med en blandning av bostäder, skolor och kommersiell och samhällsservice. Gestaltningsmässigt blandades höga punkthus med låga lamellhus. Grönområden med utblickar och rekreationsytor var viktiga. Idéerna kom ursprungligen från Storbritannien.

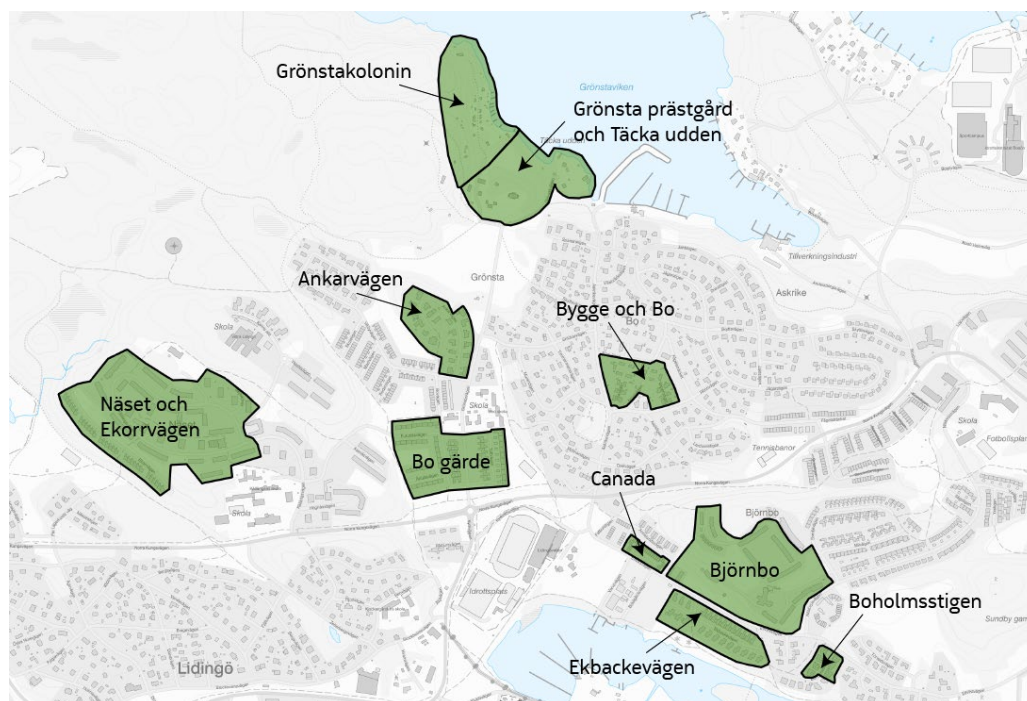
Vid områdets entré ligger det tidstypiskt asymmetriskt utformade Källängstorget som i väster inramas av ett höghus och i norr av en tre våningar hög länga. Runt torget löper en naturstensmur. På torget finns en fontän med en skulptur och några träd. Från torget leder en gångväg in i ett lummigt parkområde av främst naturmarkskaraktär. Man kan alltså ta sig till fots från torget och till områdets västligaste del utan att besväras av biltrafik.

De trettio uniformt gestaltade radhusen längs Ekorrvägen ritades av arkitekten Ernst Grönwall 1962 och uppfördes i souterräng i fem kvarter på rad i sydvästslutningen nedanför Näset. Lidingö hade sedan dispositionsplanen från 1943 ett nytt förhållningssätt vad gällde stadens fortsatta utbyggnad. Man ville se en blandad bebyggelse med olika boendeformer. Radhusen i området är tillkomna i det konceptet, de kompletterar flerbostadshusen uppe på Näset.



Källängstorget vid entrén till Näset.

Särskilt värdefulla kulturmiljöer i stadsdelen Grönsta, Näset och Bo



- Bo gårde
- Ankarvägen
- Bygge och Bo
- Canada
- Ekbackevägen
- Björnbo
- Boholmsstigen
- Grönsta prästgård och Täckas udden
- Grönstakolonin
- Näset och Ekorrvägen