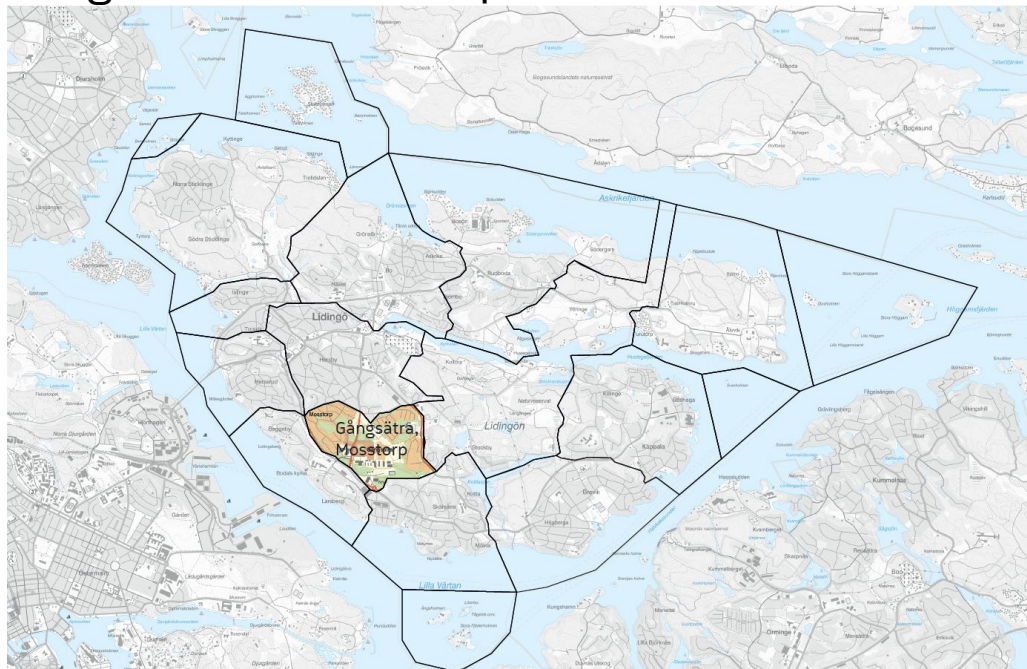


## Gångsätra och Mosstorp



Gångsätra och Mosstorp ligger en bit innanför kusten på södra delen av Lidingö. Båda stadsdelarna karaktäriseras av markerade mindre höjdryggar och bergsplatåer. I Gångsätra avdelas den kuperade terrängen av flackare dalgångar.

Stadsdelarna som skiljs åt av Läroverksvägen har sinsemellan olika karaktär. Gångsätra har i likhet med flera andra områden på Lidingö ursprung från en medeltida gård. På gårdens marker byggdes flera sommarvillor under sent 1800-tal och tidigt 1900-tal. Mosstorp var i stort sett landsbygd fram till 1900-talets början. I båda stadsdelarna började en mer sammanhängande stadsbebyggelse växa fram i huvudsak på 1920-talet med villa- och egnahemsbebyggelse.

Gångsätra har till stor del blivit starkt förvandlat under 1900-talets senare del och karaktäriseras därför av flera olika tidsskikt. Här samsas spåren av Gångsätra gård och mark, det sena 1800-talets sommarvillor, 1910-talets småskaliga villastad kopplad till AGA med flera verksamheter och tillkomsten av Högsätra flerbostadsområde och Gångsätra stadsdelscentrum.

Mosstorps bebyggelse domineras av egnahem och mindre villor med 1920-och 1940-talet som största utbyggnadsfaser och har behållit en mer ursprunglig karaktär i jämförelse med Gångsätra. Villorna inramas av lummiga fruktträdgårdar och syrener som bildar grönskande stadsrum.

## Gångsätra

Gångsätra gård omnämns i skrift 1379 och ska ha legat där Lillåkersvägen nu går fram. I början av 1800-talet uppfördes en liten herrgårdsanläggning på en ny gårdstomt. 1907 byggdes en ny herrgårdsbyggnad på samma plats.

På Gångsätra gårds marker började Axel Ludvig Pettersson 1879–1880 exploatera mark för byggnation av sommarvillor, bland annat vid dagens Högsätra. Ett tiotal villor byggdes totalt.

I östra delen av Gångsätra byggdes grupper av egnahem och villor på 1910-talet, bland annat kring Blåklocksvägen. Flera av dessa tillkom som bostäder för arbetare och tjänstemän vid AGA sedan företaget etablerat sig i Skärsätra 1910. Radhus med arbetarbostäder byggdes längst i öster vid Kottlavägen. En handelsträdgård och ett område med odlingslotter tillkom i norra delen av Gångsätra.

Dagens Gångsätra bär stark prägel av 1900-tal. Hela sydvästra Gångsätra domineras sedan 1976 av Högsätra flerbostadsområde samt det lilla stadsdelscentrumet kring Lidingö sjukhus som byggdes under samma tid. I dag finns inte mycket kvar av centrumfunktionerna i Gångsätra och sjukhuset är nerlagt och används för olika typer av omsorgsboende.



Hela sydvästra Gångsätra domineras sedan 1976 av Högsätra flerbostadsområde.

Parken längs bäckdalgången i centrala Gångsätra skiljer Högsätra från bostadsområdena i norr och öster. I norr dominerar villor, radhus och parhus från ca 1970–1990-tal. I öster har den lilla villastaden från 1910-talet delvis blivit ombyggd på senare år. Av äldre bebyggelse återstår främst några små grupper av egnahem från tidigt 1900-tal, till exempel längs Blåklocksvägen. Den har även kompletterats med yngre villabebyggelse och radhusområdet kring Ängsklockevägen som uppfördes på 1970-talet.



Ängsklockevägen från 1970-talet.

## Mosstorp

Torpet Mosstorp gav namn åt stadsdelen vid Frimurarhemmet i Hersby. Det dröjde innan Mosstorp bebyggdes som en del av Lidingös stadsbebyggelse. Fortfarande på 1910-talet var här till stor del landsbygd men enstaka villor började uppföras under denna tid. På 1920-talet påbörjades en större exploatering av det kuperade området. Flera villor byggdes framför allt i de norra, nordvästra och södra delarna av Mosstorp.

Mosstorp utformades i huvudsak efter 1926 års stadsplan. Planens oregelbundna gator och kvarter ger stadsrummet en mjuk karaktär som förstärks av skärgårdsterrängen med många gröna partier och små bergknallar. Där flera vägar strålar samman har korsningen ofta karaktären av en liten platsbildning. Stadsdelen har en prägel av grön och luftig villastad med ringlande smågator och branta backar. Inte minst i området runt Storkvägen är denna kvalitet tydlig. Här ligger arkitektritade villor från 1920-talet i en starkt kuperad terräng. Villorna har uppvuxna trädgårdar med terrasser och stödmurar, höga lövträd och planteringar som skapar ombonad karaktär. Mosstorp påminner om en enklare egnahems- och villastad med stora likheter i grannstadsdelen Hersby på andra sidan Mosstorpsvägen.



Orren 13 från 1925.

På 1940-talet bebyggdes de många tomter i 1926 års plan som tidigare varit obebyggda. Kvarter som Sidensvansen, Ugglan och Örnen kring Oskarsvägen i områdets centrala delar började byggas ut. Mosstorp är jämte Bo de stadsdelar i Lidingö stad där 1940-talets expansiva stadsutveckling satt mest avtryck i villastadsbebyggelsen.

På 1960-talet byggdes fyra enhetligt utformade villor i kvarteret Orren på Järpstigen, som var mycket moderna för sin tid. Husen ligger grupperade två och två och är uppförda i två våningar med strama slätputsade fasader och stor omsorg i detaljerna. Husen har flacka sadeltak som är neddragna i ett och samma fall över den bakre vinkeln vilket skapar ett egensinnigt arkitektoniskt uttryck. Häckar och formklippta buskar ramar in de uppvuxna villatomterna mot gatan.



Längs Järpstigens sydvästra sida ligger fyra enhetligt utformade villor. Orren 14-17. Husen uppfördes i två våningar 1962-1963. Orren 16.

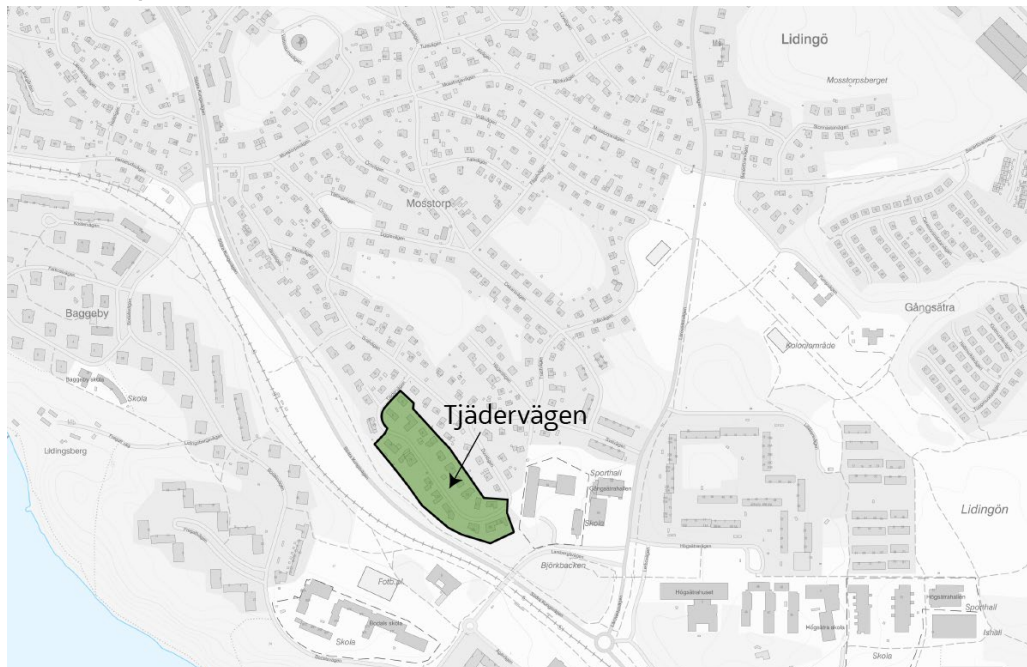
Mosstorp kom i hög grad att få den karaktär som präglade många svenska städer under mellan- och efterkrigstiden, med villor och enstaka flerbostadshus. Här fanns många små verksamheter såsom mjölkaffär, specerihandel och cykelverkstad. På grund av 1900-talets bebyggelseutveckling med koncentrerade köpcentrum har verksamheterna försvunnit men karaktären finns fortfarande kvar i någon mån.



Mosstorp kännetecknas av småskalig villabebyggelse från ca 1920–1950. Husen inramas av fruktträdgårdar och syrenbuskage. På bilden ses Fasanen 9 från 1926.

Efter andra världskriget byggdes även ett mindre område med flerbostadshus kring Oskarsvägen/Trastvägen i kvarteren Mesen, Trasten och Tärnan. När Gångsätra gymnasium byggdes i kvarteret Mesen 1959 skapades en liten centrumbildning vid gränsen till Gångsätra. Ett mer exklusivt villaområde i tegel och mexisten anlades på 1960-talet uppe kring Tjädervägen i sydvästra delen av Mosstorp.

## Särskilt värdefulla kulturmiljöer i stadsdelen Gångsätra och Mosstorp



- Tjädervägen