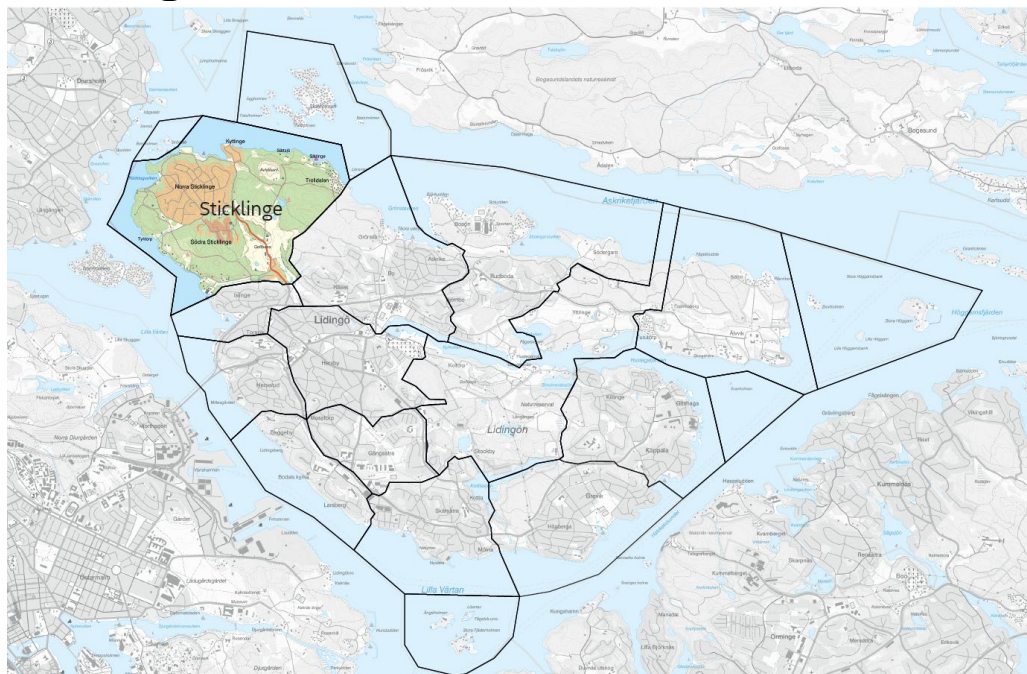


Sticklinge



Sticklinge består av de två stadsdelarna Norra och Södra Sticklinge. Tillsammans omfattar de större delen av nordvästra Lidingö. Även om Sticklinge är stort till ytan är det i huvudsak glest befolkat. Landskapets topografi kännetecknas främst av kuperad klippig skärgårdsterräng med stora sammanhängande skogspartier. Mot söder öppnar sig landskapet med inslag av större dalstråk, framför allt mot Lilla Värtan och kring Sticklinge gamla gård. Dalstråket kring Sticklinge gamla gårdsläge är en förhistorisk odlingsbygd kring en forntida vik. Här låg en av de tidigaste befolkade delarna av Lidingön. Sticklinge gård som gett namn åt de två stadsdelarna låg i dagens Södra Sticklinge, och var en av öns äldsta gårdar. Om gårdens förhistoriska ursprung vittnar ett järnåldersgravfält, Lidingös största i sitt slag. Under 1800-talet ägdes Sticklinge gård av familjen Zetterberg, som var en av Lidingös mäktigaste markägare. Johan August Zetterberg gick allmänt under namnet "Lidingökungen" och hans son Harald har bland annat gett namn åt gatunamnet Patron Haralds väg. I dag finns dock endast någon enstaka byggnad kvar av gårdens äldre bebyggelse. Golfbanan och bostadsområdena i Södra Sticklinge har anlagts på en del av gårdens gamla ägor.



Sticklinge gravfält är med ca 50 bevarade gravar ett av de största järnåldersgravfälten på Lidingö.

Tyktorpsvägen

Lidingös ursprung som sommarnöje för 1800-talets förmögna stockholmare inleddes i större skala vid Lilla Värtan i södra Sticklinge. Ångbåtstrafikens utveckling var gynnsam för södra Sticklingekusten med dess centrala läge. Med början år 1857 byggdes under 1800-talets senare del åtskilliga sommarvillor längs Tyktorpsvägen utmed sundet. Flertalet är i dag permanentbostäder.



Ett exempel på de sommarvillor som uppfördes längs med Tyktorpsvägen är Villa Fridhäll som uppfördes ca 1865.

Nordvästra delen av Tyktorpsvägen där sommarvillornas lilla grusade väg från 1870-1880-talet letar sig fram i och kring skärgårdsterrängens skiftningar. I strandnära

lägen finns en tydlig kustkaraktär med krokiga lågvuxna tallar, båtbyggor och öppna vyer över Lilla Värtan.

I det vidsträckta Norra Sticklinge fanns länge endast enstaka bebyggelse i form av småjordbruk, torp och fiskarstugor, exempelvis vid Kyttinge, Rödstugan och Sättinge. Vid Färjartorpet i Rödstuguviken i nordväst låg under flera hundra år det centrala färjeläget för överskeppning mot fastlandet och det stora Djursholmsgodset.



Vy över Rödstuguviken in mot Rödstugan 1, på 1500-1700-talet den centrala platsen för överfart från Lidingö mot Djursholms gods på fastlandet.

Efter att Lidingön friköpts från Djursholm 1774 och fått sin första broförbindelse 1803 (vid Larsberg) minskade färjelägets betydelse. På 1860-talet tillkom enstaka sommarvillor vid Sättsjö och Sättinge i norr, där det sedan tidigare fanns äldre bebyggelse. Vid Sättsjö fanns tegelbruk på 1700-talet och på 1870-talet ångbåtsbrygga. I dag är det framför allt Mor Annas brygga nära Sättinge, med parkering för invånarna ute på Storholmen, som är Sticklinges stora maritima knutpunkt.



Mor Annas brygga nära Sättinge i norr, med parkering för invånarna ute på Storholmen, är i dag Norra Sticklinges stora maritima knutpunkt.

Trolldalen

Lidingö är hemvist för några av Sveriges äldsta sportstugemiljöer. Dessa har sin bakgrund i 1900-talets början då en bildad övre medelklass började intressera sig för att vistas i naturen under harmoniska och enkla former. Engelska weekend cottages och lite senare amerikanska sportstugor stod för inspirationen. Trolldalen som anlades 1912 tillkom, liksom den några år äldre Grönstakolonin, på initiativ av ingenjören och reklammannen Stig Milles, bror till konstnären Carl Milles. På bara några år etablerades Trolldalen, som redan 1925 omfattade ett 60-tal stugor utformade i allmogestil, i tidens nationalromantiska anda. Milles egen stuga, som var områdets första 1912, påminde närmast om en romantiserad mindre upplaga av Älvrosgården på Skansen. I Trolldalen var den sociala aspekten viktig och man organiserade gemenskapen både vad gällde praktiska göromål och firande av festligheter. Även ett särskilt skönhetsråd inrättades.

Länge hade Trolldalen kvar en obruten karaktär av nationalromantiskt sportstugeområde från 1910-talet. Vägnet, bebyggelsemönster, spjälstaket, samt även buskagen av syren, rosor och gullregn länkar samman området i stort. På senare år har dock många stugor omvandlats för permanentboende och då ofta blivit starkt om- och tillbyggda. Därför har endast mindre delar av området i dag en mer enhetlig 1910-talskaraktär. Det medför att de stora kulturhistoriska värdena i dagens Trolldalen främst är förknippade med de stugor som bevarar en ursprunglig karaktär och utformning. Mot den bakgrunden är inte Trolldalen uppmärksammas i kulturmiljöprogrammet som en särskilt värdefull kulturmiljö.

Södra Sticklinge

Delar av Södra Sticklinge präglas av fritid i en annan form. På Sticklinge gårds ägor anlades under åren 1925–1927 en golfbana som i utbyggd form kom att bli en av de första i Storstockholm. Sedan 1933 är det Lidingö Golfklubb som driver verksamheten.

I slutet av 1930-talet började Sticklinge även att utvecklas som egnahemsområde, med start 1938. Först byggdes framför allt småstugor, inte minst i Södra Sticklinge kring Blåklintsvägen och Sticklingevägen. Bebyggelsen anlades på mark som tillhört Sticklinge gård. Här finns även nu på 2000-talet fortfarande en grundkaraktär av 1930-talets småstugeområde. De enskilda husen har dock ofta blivit förändrade vid ombyggnad i senare tid.



Med början 1938 byggdes flera småstugor i Södra Sticklinge, bland annat här vid Blåklintsvägen.

På 1990-talet anlades i Södra Sticklinge bostadsområdet Sticklingehöjden på gårdens gamla ägor. Sticklingehöjden omfattar flerbostadshus, radhus, parhus och villor.

Norra Sticklinge

Rödstugeviken var under århundraden en central punkt på Lidingö. När familjen Banér på Djursholms gods ägde Lidingö under 1500 till 1700-talen skedde överfarten från färjeläget i viken. I viken ligger fortfarande den lilla Rödstugan som en markör för den plats som haft stor betydelse för kommunikationen mellan Lidingö och Djursholm. Strax öster om Rödstugan finns en stensättning, troligen från yngre järnåldern och är ett exempel på de farledsgravar som användes av sjöfolk som avled för långt hemifrån för att kunna begravas där. Udden Taheiti fick sitt exotiska namn av botanikern professor Nils Johan Andersson (1921–1880) som hade en sommarvilla på platsen. Efter att professorn besökt Tahiti i Söderhavet döpte han platsen för sin sommarvilla efter, i hans tycke, världens vackraste plats.

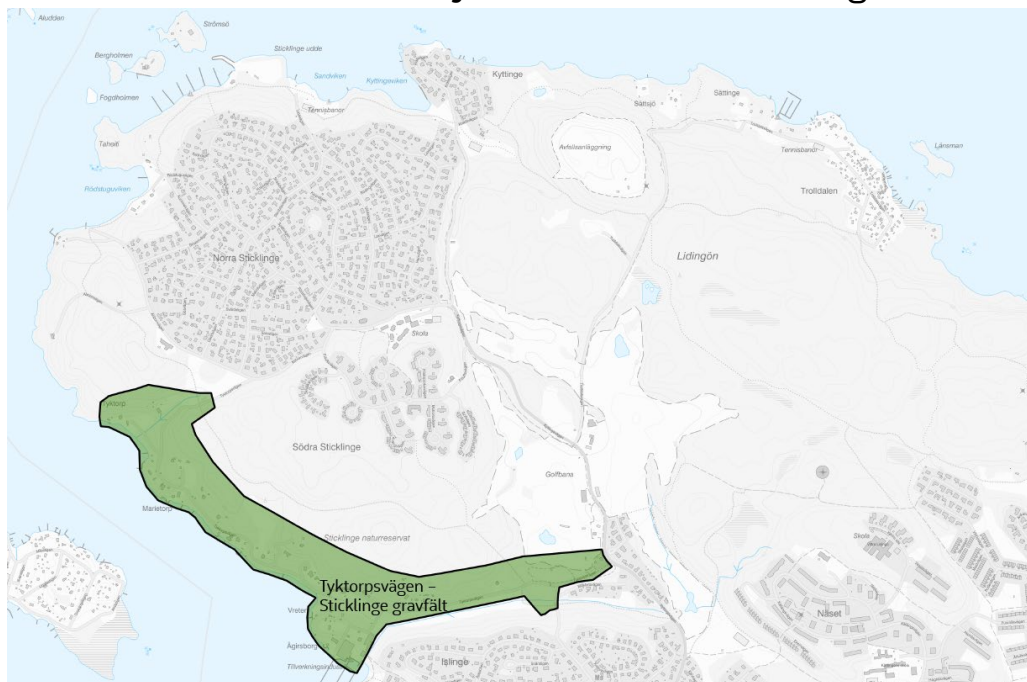


Rödstugan.

I Norra Sticklinge byggdes enstaka spridda sportstugor under tidigt 1920-tal. Under 1930-talet och in på 1940-talets kedde däremot en större utbyggnad då en mängd sportstugor uppfördes, med början i Kyttinge 1934. En utbredd fritidsbebyggelse kom att präglade Norra Sticklinge som blev ett av Lidingös stora fritidshusområden, först med sportstugor och sedan med efterkrigstidens många olika typer av fritidshus. Även Norra Sticklinge bebyggdes med egna hem och mindre villor framför allt under 1940- och 1950-talen. 1970-talet innebar en stor omvandling av nordvästra delen av Norra Sticklinge. Området började efter 1978 att förvandlas till en villastadsdel i stor skala. Fritidshusen revs efterhand och ersattes med villor, några fritidshus byggdes om till villor.

I dag är nordvästra Sticklinge starkt exploaterat med en mycket tät villabebyggelse på ofta små tomter. Här inryms en mängd olika villatyper från och med sent 1970-tal fram till nutid. Endast ett fåtal sportstugor och lite äldre villor finns i dag kvar i området.

Särskilt värdefulla kulturmiljöer i stadsdelen Sticklinge



- Tyktorpsvägen - Sticklinge gravfält