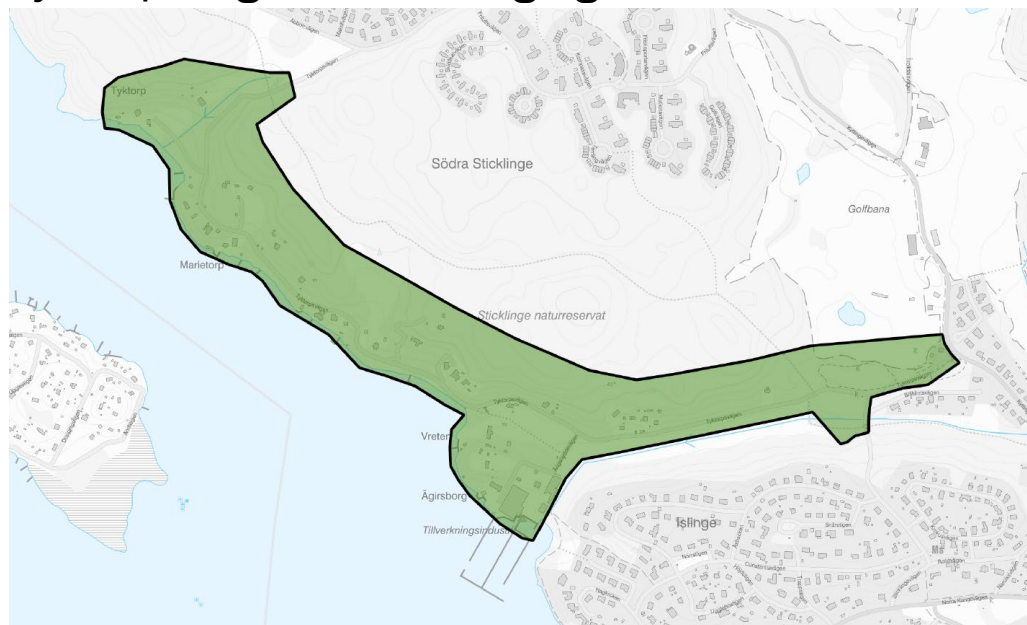


## Tyktorpsvägen – Sticklinge gravfält



Lidingös utveckling som ett av skärgårdens stora sommarnöjen för förmögna stockholmare började i många avseenden kring Tyktorpsvägen i södra Sticklinge på 1860-talet. Förutom hemmanet Tyktorpsvägen fanns här då endast några torp såsom Rännilen och Vreten. Bakgrunden till sommarboendet här är att området i fråga då låg under Sticklinge gård, inklusive hemmanet Tyktorpsvägen som låg i sambruk med Sticklinge. Ägaren till Sticklinge, J.A. Zetterberg, "Lidingökungen" kallad, lät då uppföra fem sommarvillor främst på 1860-1870-talen som han hyrde ut som sommarbostäder till vänskapskretsen. Redan 1857 byggdes Ängshyddan, den äldsta kända sommarvillan på Lidingö, uppförd på platsen för Rännilen. Zetterberg lät även uppföra Augustenro och Dalhem (Stora Dalhem).

Sommarvillorna präglas i varierande grad av den schweizerstil, som var en dominerande villastil under 1800-talets senare del. De bär i regel typiska namn från den högborgerliga villakulturen under 1800-talet, exempelvis Augustenro, Fridhäll och Ägirsborg (även kallat Listonhill), ibland med inslag av exotiskt klingande namn såsom Villa Tunis. Ägirsborg, numera Whitehill, har en lite speciell bakgrund. Villan lär, enligt uppgift, fram till att den flyttades till Lidingö 1871 ha utgjort en av flygelbyggnaderna till världshuset Casino på södra Djurgården. Den skulle då ha ritats av arkitekten Fredrik Blom.

Ångbåtstrafikens utbyggnad tog fart på 1850- och 1860-talet. De förbättrade kommunikationerna var en förutsättning för att sommarboendet i skärgården skulle kunna utvecklas. Till de första sommarvillorna här tog man sig bara per ångbåt. Exempelvis Tyktorpsvägen, Tyringe och Marietorp hade tidigt egna ångbåtsbryggor. Först på 1870- eller 1880-talet anlades den väg från Vreten fram till Tyktorpsvägen som binder

samman villorna i området. Nuvarande Tyktorpsvägens östra del är betydligt äldre. Den kan anas på 1720 års karta som en förbindelse från Sticklinge gård ner mot Rännilen och den angoringsplats som fanns vid gårdens brygga där Lidingövarvet senare tillkom. Sannolikt är vägen betydligt äldre än 1700-tal.

Sticklinge gård var av allt att döma säte för en av Lidingös äldsta kända boplatser. Nära gårdens tomt och i anslutning till Tyktorpsvägens östra del finns det största gravfältet på ön, daterat till yngre järnålder (500–1050 e. Kr.). Här gick då en havsvik in från Lilla Värtan och här var ett bra boplatssläge på bergsryggen ovanför vattnet. Namnet Sticklinge har ortnamnsforskare velat härleda från fornnordiskans ”stikill” som betyder smal eller spetsig. Namnet har tolkats som att det syftar på den smala och spetsiga havsviken.



Vy över Sticklinge gravfält uppe på höjdryggen.

Under medeltiden var Sticklinge en liten by som bestod av två gårdar. Sedan blev gårdarna sammanlagda och senast på 1600-talet hade de blivit bebyggda som en enda gård. Sticklinge ingick i likhet med hela Lidingön i Djursholms godscomplex fram till 1774. Huvudbyggnaden uppfördes på 1780-talet. Sedan löd Sticklinge och Tyktorp under Bo säteri fram till 1800-talets början. Under familjen Zetterbergs epok som ägare på 1800-talet utvecklades Sticklinge mycket. Från 1880-talet fram till 1917 var patron Harald Zetterberg bosatt på Sticklinge gård. Gården förvärvades sedan av Lidingö Villastad som 1925 arrenderade ut den till golfverksamhet. Efter skiftande öden revs mangårdsbebyggelsen år 1980. På gårdens gamla tomt byggdes senare villor, vilket fick till följd att mycket få spår återstår av Sticklinge gård. I dag finns endast trädgårdsmästarebostaden (Skattehemmanet 3) från 1865 kvar.

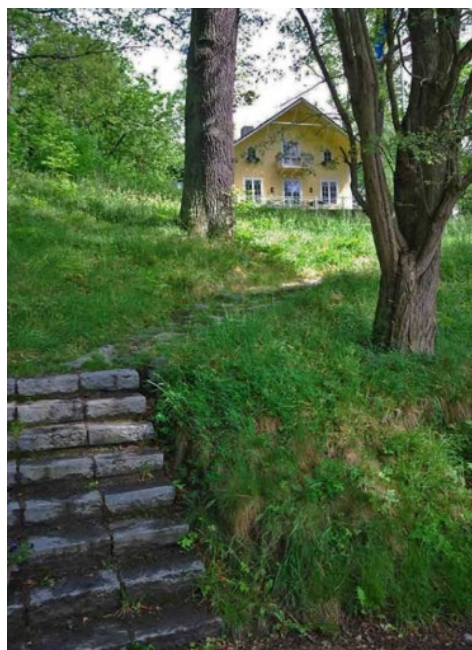


Skattehemmanet 3. Den f.d. trädgårdsmästarebostaden i schweizerstil från 1860-talet är i dag den enda byggnad som finns kvar från gamla Sticklinge gård.

I dag är de flesta sommarvillorna längs Tyktorpsvägen permanentbostäder. Flertalet har renoverats och en del har blivit om- och tillbyggda. Enstaka nutida villor har också uppförts på senare år. Vid vägens östra del byggdes några mer egnahemspräglade villor för permanentboende på 1930-talet. Det tidigare torpet Vreten som låg i närheten av Lidingövarvet har också ersatts med permanentvillor under 1900-talet. Båtvarvet, som är en aktiv verksamhet i mellersta delen av området, har varit verksamt på platsen sedan 1918.



Vy över Lilla Värtan från Tyktorpsvägens nordvästra del. Brygga nedanför sommarvillan Fridhäll.



Vid Tyktorpsvägen ligger sommarvillorna i högt uppdragna lägen i skärgårdsterrängen. Augustenro 1 från 1860-talet är en av de äldsta sommarvillorna. Tyktorpsvägens nordvästra och östra delar möts vid vägskälet mot Lidingövarvet.

## Beskrivning av området

Den långa Tyktorpsvägen är i sin helhet en väl bibehållen äldre vägmiljö med mycket stora kulturvärden. Vägkaraktärerna skiljer sig däremot åt inbördes. Den nordvästra delen, mellan Tyktorp och vägskälet mot Lidingö varv, har anlagts senare i och med sommarvillornas tillkomst. Den östra delen från Lidingö varv upp till Sticklinge gårdstomt är betydligt äldre.

Kulturmiljöns nordvästra del karaktäriseras av den natursköna kuperade sluttningen ovanför Lilla Värtan, där Tyktorpsvägens yngre del ringlar fram, ofta nära strandzonen. Mellersta delen utgörs av Lidingövarvet med lite blandad villabebyggelse. Nordvästra och mellersta delarna karaktäriseras av skärgårdskust med inslag av hällmark, bergsknallar samt blandskogsdungar och tallar.

Nordvästra delen av Tyktorpsvägen är sommarvillornas väg, anlagd på 1870–1880-talet. Vägen som är grusbelagd och smal letar sig fram över sluttningen, rundar bergknallar och följer terrängens skiftningar i långa lopp och böjar, ibland nära stranden, ibland längre upp. Vägen går mellan glesa höga furor, högvuxna lövträd, berg i dagen, ibland utmed ett lågt trästaket längs en villatomt. I strandnära lägen finns en tydlig kustkaraktär med krokiga lågvuxna tallar, båtbryggor och öppna vyer över Lilla Värtan. Det sena 1800-talets vägkaraktär är på så vis mycket väl bibehållen, vilket är ovanligt i vår tid. Den är dock tydlig uppe i nordväst kring Tunis, Tyktorp, Augustenro, Remidal och Stora Dalhem där villorna är som mest välbevarade sedan sent 1800-tal.

Bebyggelsemönstret kännetecknas av två tydliga karaktärsdrag. Antingen är sommarvillorna placerade högt upp i sluttningen i uppdraget läge ovanför vägen, eller så ligger de mellan vägen och vattnet. Utpräglad högt belägna villor är Augustenro och Stora Dalhem, medan Remidal, Tyringe och Marietorp är villor i mer strandnära lägen.



Nordvästra delen av Tyktorpsvägen där den grusade vägen från 1880-talet letar sig kring skärgårdsterrängens skiftningar. I strandnära lägen finns en tydlig kustkaraktär med krokiga lågvuxna tallar, båtbyggor och öppna vyer över Lilla Värtan. Det sena 1800-talets vägkaraktär är på så vis väl bibehållen, vilket är ovanligt. Vy väster om vägskalet mot Lidingövarvet.

## Beskrivning av bebyggelsen

Tyktorp som har ursprung från en medeltida gård ligger för sig själv i ett mer traditionellt sluttningsläge. Alla villor har haft bryggor, badhus med mera nere vid vattnet. I dag har långt ifrån alla villor kvar sina ursprungliga maritima småmiljöer. Ett viktigt undantag är Villa Tunis som har det ursprungliga båthuset kvar vid bryggan, vilket är av stort kulturhistoriskt intresse. Spår av ångbåtsbryggor och äldre tilläggsplatser finns på flera ställen.

Senare tillkommen bebyggelse ansluter till villornas bebyggelsemönster. Det finns inga tätt sammanhängande bebyggelsestråk längs vägen, vilket i hög grad bidrar till att områdets karaktär av glest liggande gamla sommarvillor kunnat bestå. Husen ligger i mycket små grupper eller också i helt ensamt läge, vilket är det ursprungliga. Vid Lidingövarvet långt nedanför vägen ligger en gles liten husgrupp. Här låg torpen Rännilen och Vreten. I dag finns där blandad villabebyggelse, bland annat sommarvillorna Ängshyddan och Whitehill/Ägirsborg.

Sommarvillorna i området är uppförda i 1 ½-2 våningar och har flera mer eller mindre gemensamma drag. Karaktäristiska är några välbevarade villor i 1860- och 1870-talets rikt utformade panelarkitektur såsom de stora ljusmålade Augustenro 1 och Stora Dalhem (Lidingö 4:17), samt den faluröda lilla Villa Tunis (Tunis 1). Det finns också några putsade villor från samma tid, utformade med drag av en enkel schweizerstil såsom Fridhäll (Lidingö 4:344) och Remidal 1. Några har ljusputsad bottenvåning och panelklädd övervåning, såsom det stora bostadshuset på Tyktorp 1 och den senare ombyggda Ängshyddan. Stora öppna eller inglasade verandor i två våningar mot sjösidan kännetecknar flera villor. Tegeltak förekommer, men mer ursprunglig täckning på sadeltaken är papp eller ståndfalsad skivplåt. Några villor har kvar äldre uthus i anslutning till villan. Karaktären av sommarvillor är fortfarande påtaglig med främst naturtomter kring villorna.

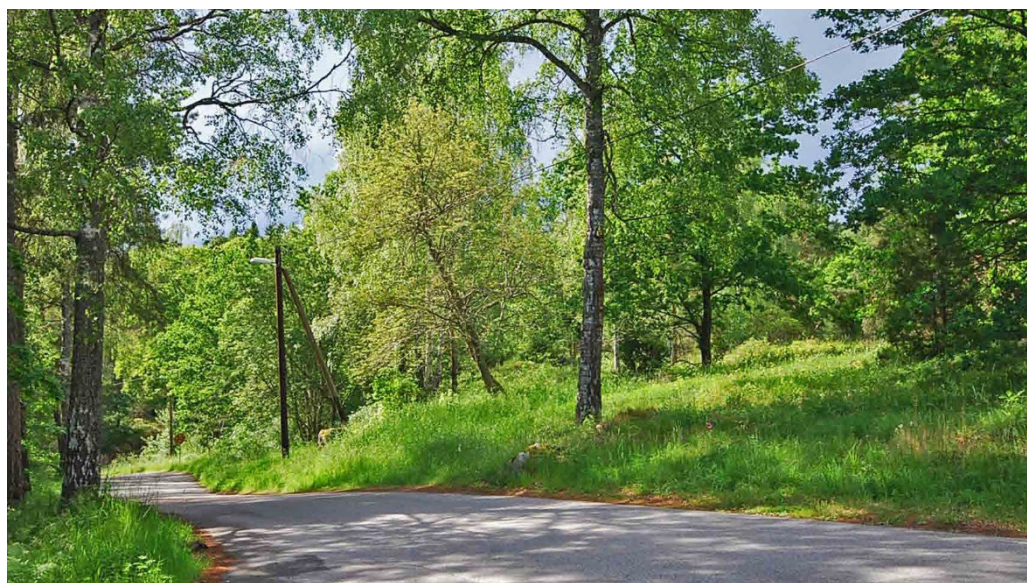
Lidingövarvet (Lidingö 4:346), är ett småbåtsvarv som flyttades hit från Torsvik 1918. I dag omfattar varvet främst enkla sentida byggnader med träpanel, de flesta byggda i början av 2000-talet. Helhetsintrycket med faluröda ganska låga byggnader samt flytbryggor av trä, ger tillsammans med den aktiva varvsnäringen karaktär åt områdets mellersta del. Innanför varvet ligger Ängshyddan från 1857, delvis förändrad i sen tid, men ändå Lidingös äldsta sommarvilla (Lidingö 4:154). Ängshyddan står på platsen för 1700-talstorpet Rännilen. Intill ligger den före detta sommarvillan Whitehill, tidigare Ägirsborg, hitflyttad 1871 från Djurgården, men ombyggd i en enkel klassicism på 1940-talet (Lidingö 4:340).



Tyktorpsvägens östra del är smal och numera belagd med asfalt. Inslag finns av både enradig och tvåradig allé av högvuxna lövträd kring vägen. Detta ger stark karaktär åt vägens kulturmiljö.

Tyktorpsvägens äldsta del är den östra som går mellan Lidingö varvs vägskäl och Sticklinge gårdstomt. Sträckan är smal och följer landskapets och terrängens skiftningar. Den är numera belagd och på vissa platser något breddad till skillnad från den yngre delen i nordväst. Vägen löper i sluttningen ovanför och längs med den öppna gröna dalgång i söder där den forna havsviken gick in mot Sticklinge. I själva dalen rinner i dag endast en liten bäck. Bebyggelsen här består huvudsakligen av några egnahemspräglade villor från 1920–1940-talet. Samtliga hus ligger uppe i sluttningen på vägens ovansida. Nedre sidan av vägen präglas helt av dalgången och vyn mot den.

Landskapsbilden i den östra delen av området är överhuvudtaget betydligt grönare till sin karaktär än den nordvästra. Ju närmare Sticklinge man kommer ju mer är den präglad av inslag av lövskogsdungar och öppna före detta betesmarker. Inslag finns av både enradig och tvåradig allé av högvuxna lövträd kring vägen. Detta ger stark karaktär åt vägens kulturmiljö. Uppe på den låga markerade bergsryggen strax sydväst om Sticklinge gamla gårdstomt finns den stora förekomst av förhistoriska gravar som förankrar bosättningen vid Sticklinge till yngre järnålder. I Fornminnesinventeringen är fornlämningarna uppdelade på två gravfält och en separat fornlämning, Raä Lidingö 15:1 och 17:1. Det mesta talar dock för att det är fråga om ett enda stort gravfält, det största på Lidingö, i dag omfattande totalt ca 50 kända fornlämningar. Dessa består av 32 runda och sex rektangulära stensättningar, åtta högar, en treudd och en rest sten. Här finns också en väglämning. Delar av gravfältet har undersökts arkeologiskt. Gravfältet har i dag en öppen hagmarkskaraktär med inslag av löv- och blandskogsdungar. Det är fortfarande mycket lätt att föreställa sig järnålderns lämpliga boplatsläge uppe på höjdryggen med nära tillgång till vatten och fiske i viken nedanför och med goda betesmarker på ryggen och dess sluttningar.



Vy från Tyktorpsvägen upp mot Sticklinge gravfält på åschrönet i kulturmiljöns östra del.

Ett av kulturmiljöns mest genuina kulturlandskapspartier är förhållandet mellan Tyktorpsvägen och gravfältet. Det verkar som att vägens äldsta sträckning gick uppe på åschrönet. Nuvarande dragning något nedanför krönet har också en påtaglig äldre karaktär och går i öster genom gravfältets utkant. Kontakten mellan gravfältets fornlämningar och vägen tillför vägmiljön mycket stora upplevelsevärden. Inte minst gäller detta vägens passage vid den resta stenen, vilket är ett mycket karaktärsfullt ålderdomligt vägparti utan direkt motsvarighet på Lidingö i övrigt.



Den resta stenen på gravfältet ovanför Tyktorpsvägen.

Stark karaktär har även upplevelsen av vägskälets kontakt med gravfältet. Den nu befintliga lilla sydgående Sticklingevägen, som går ner i bäckravinen på den gamla sjöbottnen, är visserligen sentida. Någon form av angöring bör ha funnits även i järnålder-medeltid nerifrån vikens innersta del upp mot boplats och väg uppe på åsen. På så vis blir även den smala Sticklingevägen och den tidstypiska lilla betongbron från 1930-talet betydelsefulla inslag i den förhistoriska miljön kring Sticklinge gravfält. Detta eftersom de i hög grad bidrar till den rumsliga och tidsmässiga upplevelsen av vägskälet vid gravfältet.

Öster om gravfältet mynnar Tyktorpsvägen i Kyttingevägen. Väster om vägen nära gravfältet och golfbanan ligger enda återstoden av gårdsbebyggelsen på Sticklinge gård, den före detta trädgårdsmästarebostaden Skattehemmanet 3, uppförd ca 1865. Huset är utformat i en karaktäristisk schweizerstil som är mycket väl bibehållen. På Kyttingevägens östra sida, utanför dagens kulturmiljö, låg mangårdsbebyggelsen till Sticklinge gård, där i övrigt allt i dag är borta.



## Sammanfattande värdering

Tyktorpsvägen utgör en särskilt värdefull kulturmiljö. Området innehåller ett välbevarat bebyggelsehistoriskt landskapsavsnitt kring Tyktorpsvägen som förenar två sinsemellan olika skeden i tid och rum i Lidingös bebyggelseutveckling. I öster på Sticklinge gårds gamla marker finns Lidingös största och bäst bevarade järnåldersgravfält vilket förankrar kulturmiljön i förhistorisk tid. I nordväst finns en samlad bebyggelsemiljö kring Tyktorpsvägen med Lidingös äldsta sommarvillor varav flera fortfarande är välbevarade sedan sent 1800-tal. Ur kulturhistorisk synpunkt är kulturmiljön därmed av största betydelse för förståelsen och upplevelsen av Lidingös historiska bakgrund som ett av det sena 1800-talets viktiga sommarnöjen i Stockholms skärgård.

Tyktorpsvägen är i sin helhet en väl bibehållen äldre vägmiljö med mycket stora kulturvärden. Vid sidan av Storgårdsvägen är detta Lidingös bäst bevarade äldre vägsträckning med en stark karaktär av skärgårdsväg. Nordvästra delen, helt förankrad i sommarvillornas tillkomst, har den mest intakta äldre vägkaraktären.

Miljön är uppmärksammas som kulturmiljö i "Lidingö – Kulturhistoriska miljöer" (Stockholms Länsmuseum, 1990). Området ingår som grön kulturmiljö i "Lidingös gröna kulturmiljöer" (2013).

Fornlämningar skyddas enligt Kulturmiljölagen. Information om fornlämningar kan hittas i Fornsök hos Riksantikvarieämbetet.

## Karaktärsdrag

- Tyktorpsvägen med dels förhistorisk miljö och järnåldersgravfält, dels det sena 1800-talets skärgårdsväg bland sommarvillor.
- Sommarvillor från 1860–1880, ett av Lidingös äldsta och mest karaktärsfulla områden med sommarvillor.
- Mycket god landskapsanpassning till den kuperade skärgårdsterrängen.

## Järnåldersgravfältet

- Lidingös största förhistoriska gravfält.
- Fornlämningarnas variation och karaktär.
- Höjdläget på bergsryggen.
- Direktkontakt med Tyktorpsvägen.
- Den resta stenen ovanför vägen, ett mycket betydelsefullt sammanhang.
- Gravfältet, en del av Sticklinge gårds före detta inägor, har hagmarkskaraktär i dag.

### Tyktorpsvägen

- En av Lidingös äldre och mycket välbevarade vägar med stark skärgårdskaraktär, god och följsam landskapsanpassning till utpräglad skärgårdsterräng.
- Småskalig och smal som på 1800-talet, fortfarande helt grusbelagd i nordväst. Belagd och ställvis något breddad i öster.
- Allé av högvuxna lövträd i öster, både enradig och tvåradig.
- Flera mycket karaktärsfulla vägpassager, exempelvis de äldre sommarvillorna och strandpartierna i nordväst samt allépassager i öster och framför allt de förhistoriska sambanden med fornlämningarna vid Sticklinge gravfält i öster. Framför allt vägen och vägskälets relation till gravfält på höjdrygg och den före detta forntida viken nere i dalgången.
- Representativa ölandskapspassager mellan tallskog, bergknallar och kustpartier i nordväst samt lövträd, dalgång och ryggar i öster.
- Östra sidans grönare landskapsbild med lövskogsdungar och före detta betesmarker.
- En i dag alltmer sällsynt typ av vägmiljö med påtagligt ålderdomliga inslag i vägkaraktär (nordväst) samt i omgivande kulturlandskap.
- Vägskälet är betydelsefullt.
- Lilla smala Sticklingevägen och liten tidstypisk betongbro från 1900-talets mitt vid bäckravin.

### Äldre sommarvillor

- Bebyggelsemönstret med sommarvillorna (nordvästra delen)
- Sommarvillor i små glesa grupper eller ensamliggande. (Det sistnämnda är det ursprungliga mönstret.)
- Några belägna högt uppe i slutningen, högt uppdragna, på vägens ovansida och andra belägna på vägens nedre sida åt vattnet till.
- Enstaka äldre uthus finns i behåll.
- Sommarvillor i 1 ½-2 våningar.
- Vissa i rikt utformad ljusmålad panelarkitektur från 1860-1870-tal.
- Några från samma tid med ljus putsfasad och drag av schweizerstil.
- Stora öppna eller inglasade verandor ofta i två våningar.
- Sadeltak med tegeltäckning eller målad ståndfalsad skivplåt eller papp.
- Villor som bevarar hög grad av ursprunglighet är mycket karaktärsskapande, särskilt Augustenro, Stora Dalhem, Tunis och Tyktorps.
- Villa Tunis med bevarad maritim miljö med ursprungligt badhus är mycket värdefullt.
- Stora och luftiga naturtomter kring villorna.

## Området kring Lidingövarvet

- Småbåtsvarv med byggnader främst från 1900-talets mitt och senare del. Den aktiva varvsnärings ger kulturmiljön dess huvudkaraktär.
- Karaktäristisk båthall med typisk takform och småspröjsade fönster och fönsterband.
- Lågskaliga enkla byggnader.
- Byggnader i gul puts, faluröd panel, även inslag av byggnader i tegel.
- Liten tuktad allé av lövträd vid tillfartsväg.
- Samlad småskalig bebyggelseenhet med varv och före detta sommarvillor. Sammanhållen bebyggelse men tydligt åtskilda bebyggelseenheter
- Små villagrupper med egnahemsprägel nära Lidingövarvet, samtliga belägna på vägens ovasida. Egnahemskaraktär från 1920-1940-tal dominerar
- Skattehemmanet 3, före detta trädgårdsmästarbostad, enda återstoden av Sticklinge gård. Välbevarad 1860-talsexteriör i schweizerstil.

## Råd och rekommendationer

Syftet med råd och rekommendationer är att de ska ge inspiration och vägledning kring hur fastighetsägare kan tänka kring förvaltningen av sin fastighet för att de värden som karaktäriserar området ska bevaras. De är också ett stöd vid handläggning av bygglovs- och planärenden för staden. De råd och rekommendationer som ges är inte juridiskt bindande.

Förutom vad som anges i Lidingös kulturmiljöprogram Del 1 gällande vård och underhåll av byggnader ges följande råd:

- Inom området finns Lidingös största förhistoriska gravfält, detta skyddas genom kulturmiljölagens andra kapitel om fornminnen. Vid förändring krävs tillstånd av länsstyrelsen.
- Kulturlandskap med dess tallskog, bergknallar och kustpartier i nordväst samt lövträd, dalgång och ryggar i öster är en viktig del av upplevelsen och bör underhållas med väl anpassade metoder. Äldre träd bör endast fällas i naturvårdssyfte.
- Tyktorpsvägens följsamma sträckning genom skärgårdslandskapet med dess ålderdomliga grusbeläggning bör bevaras och underhållas på ett väl anpassat sätt.
- Sommarvillornas stora tomter bör inte avstyckas.
- Stora markarbeten i form av sprängning, fyllning och schaktning bör i möjligaste mån undvikas.
- Bebyggelsemiljön längs Tyktorpsvägen med rötter i 1800-talets sommarvillabebyggelse bör vårdas och underhållas med väl anpassade material och metoder för att säkerställa att områdets kulturhistoriska värden består.

- Byggnadernas ursprungliga arkitektoniska uttryck med dess panelarkitektur i så kallad Schweizerstil bör bevaras och vara vägledande vid om- och tillbyggnader. Äldre byggnadsdetaljer bör värnas, exempelvis fönster och dörrar/portar i originalutförande. Tidstypisk färgsättning bör vara vägledande vid ommålning.
- Lidingövarvet med tillhörande byggnader från 1900-talets mitt bör bevaras och underhållas med väl anpassade material och metoder.