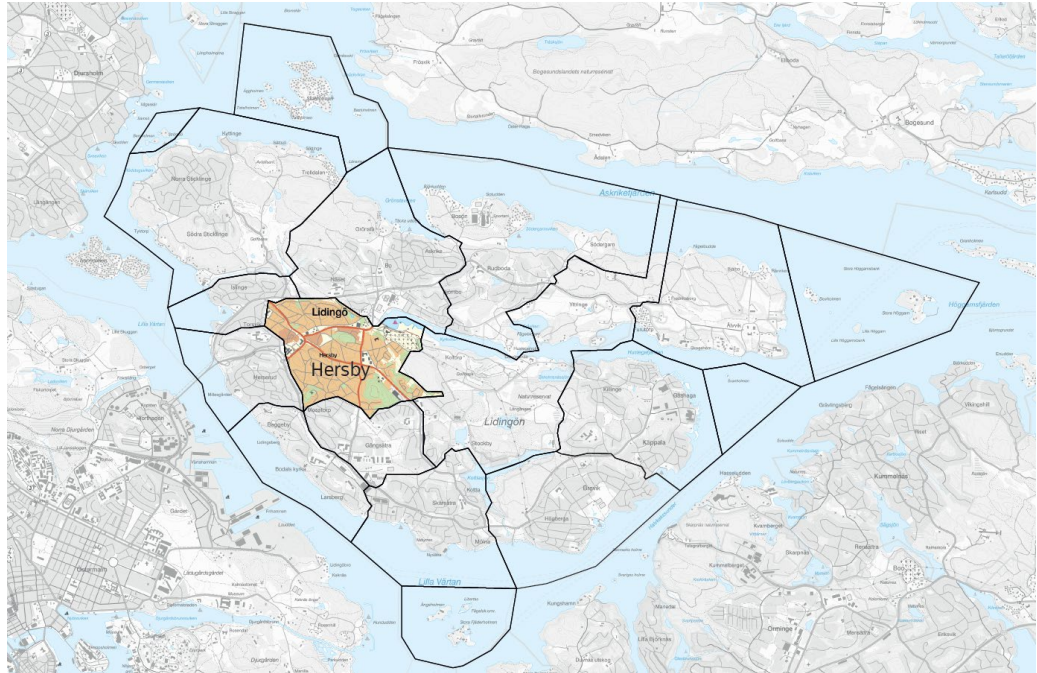


Hersby



Fram till 1900-talets början var Lidingö en glesbefolkad skärgårdsö med jordbruk och fiske som huvudsakliga näringar. De sommarvillor som uppfördes för välplacerade stockholmsborgare längs Lidingös stränder under sent 1800-tal var avsedda som sommarbostäder och förändrade inte öns demografi. Det är först med villastädernas framväxt från 1900-talets början som man ser en markant befolkningsökning – det är med villastäderna Lidingös moderna historia börjar.

Sockencentrum

Området vid inre delen av Kyrkviken var Lidingös gamla sockencentrum. Här ligger Lidingö kyrka, invigd 1623 på platsen för ett medeltida kapell. På en höjd strax intill ligger Hersby gård (numera Hersbyholm) som gett stadsdelen dess namn och som är en av öns äldsta gårdar. Dagens huvudbyggnad uppfördes vid 1800-talets mitt. Vid sockencentrum ligger också Lidingös äldsta skolbyggnad uppförd 1845 och som också inrymde klockarbostad. Vidare finns här en krogbyggnad från 1700-talet och en kvarn som flyttats hit från Stockholm med intilliggande mjölnarbostad.



Centralt för Lidingö sockencentrum är Hersbyholms gård (tidigare hersby gård) till vänster och Lidingö kyrka till höger.

Vid Stockholmsvägen, strax intill "Vasaborgen" i centrum, ligger Vattängens gård, ett torp under Hersby, uppfört under 1840-talet. Inom Vallen Östra 9 finns en äldre byggnad som troligen också hört till gamla Hersby gård, liksom en källarbyggnad inom Vallen Västra 5. Båda byggnaderna finns ännu kvar. Torpet inom Vallen Östra 9 kom senare att bebos av konstnären Siri Derkert (1888–1973).



Vattängens gård. Torpets äldsta delar härstammar från 1840-talet men byggdes om för AB Lidingö Villastad 1906 efter ritningar av Otilius Österberg (1867–1952) och 1925 efter ritningar av Jacob Gate (1881–1938).

Från Torsvik gick en väg ner till Kyrkviken – nuvarande Stockholmsvägen. Förutom den nämnda bebyggelsen var Hersby i stort sett obebyggt, ett skärgårdslandskap med skogbevuxna höjder och med lägre liggande dalgångar. I och med grundandet 1906 av AB Lidingö Villastad kom stadsdelen dock snabbt att utvecklas.

Centrum

I Hersby finns Lidingös kommersiella och administrativa centrum. År 1884 hade en flottbro från Ropsten till Torsvik uppförts. Den ersattes under 1920-talet av den bro som kallades "gamla Lidingöbron" som i dag är riven och ersatt med "nya Lilla Lidingöbron". 1971 invigdes Lidingöbron. Tack vare förbindelsen till Stockholm via Torsvik kom Stockholmsvägen att utvecklas till att bli öns affärsstråk, ett stråk som leder ner till dagens centrum där Per Olof Hallman en gång tänkte sig en centrumbebyggelse. Området kring Lidingö centrum inrymmer flera av Lidingös stadshistoriska kärnmiljöer: Centralpalatset och Vasaborgen (1913 respektive 1923) det välbevarade villakvarteret Holmia (1906), Stadshuset (1975) och Lidingö centrum (1995). Här speglas dels stadsutveckling och lokala förhållanden på Lidingö, dels återberättas även en regional och nationell utveckling under 1900-talet.

Av den stadsmässiga centrumbebyggelsen med bostäder och affärslokaler som planerades av Per Olof Hallman under tidigt 1900-tal var det endast Centralpalatset och lite senare Vasaborgen som kom till utförande. Alf Landén var arkitekt till Centralpalatset 1913. Han skapade en nationalromantisk borgliknande centrumbyggnad i tegel. Centralpalatset har en tidstypiskt framhävd monumental placering i fonden av den tänkta centrumbildningen vid Lejonvägen /Vasavägen.



Vasa 1, Centralpalatset från 1913 är ritat av arkitekten Alf Landén (1876–1959).

Lidingös kanske mest monumentala centrumbyggnad från den tidiga villastadsepoken, Vasaborgen, tillkom inte förrän 1923 med Anton Wallby som arkitekt, dock med Jacob J:son Gates ursprungsritningar från 1913 som grund. Exteriörens mäktiga massivitet anknyter till 1910-talets nationalromantik, men fasadens ljusa putsarkitektur präglas dock av 1920-talets klassicism. Vasaborgen inrymde bostäder samt i bottenvåningen affärslokaler.



Köpmannen 1, kallat Vasaborgen ritades 1923 av Anton Wallby (1882-1947).

Stadshuset uppfört i början av 1970-talet efter ritningar av Sten Samuelsson, är av särskild betydelse i kulturmiljön, bland annat med sin funktion som stadshus, den avancerade arkitekturen och det monumentala läget. Stadshuset är därmed en central förenande länk mellan centrums olika delar som tillkommit under olika tidsepoker och med olika arkitektonisk utformning. På platsen låg tidigare ett äldre stadshus som invigdes 1931. Så småningom växte förvaltningen ut ur sina lokaler och byggnaden revs 1972 för att ge plats åt det nya stadshuset.



Lidingö stadshus ritades av arkitekt Sten Samuelsson (1926-2002).

I Hersby finns samhällsservice som stadshus, stadsbibliotek, läroverk och brandstation. Lidingös nuvarande centrum uppfördes under 1990-talet vid Stockholmsvägens möte med Lejonvägen.



Omedelbart nordost om Stadshuset ligger det postmodernistiskt präglade Lidingö centrum från 1993–1995 som kombinerar köpcentrum med bostäder, kultur- och servicefunktioner.

Villastaden

Arkitekten Per Olof Hallman fick i uppdrag att utarbeta en plan för villastaden – den plan som 1913 kom att antas som Lidingös första stadsplan. Vägarna terränganpassades och på de stora tomterna uppfördes anspråksfulla villor avsedda för en välsituerad samhällsklass.



Centralt i Hersby ligger Holmia 9 och Holmia 12. Holmia 12 inrymmer Lidingö museum.

Både inom och utanför villastadsområdet fortsatte byggandet i Hersby. Mindre tomter med enklare villabebyggelse avsedda för hantverkare, arbetare och lägre tjänstemän planerades i mer perifera lägen, som tex radhusen i kvarteret Canada. Centralt i området planerades för flerbostadshus och hus med kommersiell service.

1911 beslöt AB Lidingö Villastad att upplåta mark till kommunen för en kommunal realskola i kvarteret Ängen. I sydöstra villastaden uppfördes mellan åren 1913–1918 den skolbyggnad som nu inrymmer Hersby gymnasium efter ritningar av Jacob Gate. Under en period inhyste skolan även vissa kommunala förvaltningar, då det gamla stadshuset i centrum blev för litet för den växande stadsförvaltningen.



Hersby Gymnasium uppfördes mellan åren 1913–1918.

Radhus

Vid mitten av 1940-talet uppfördes de högkvalitativa radhusen på Stureplatån i norra Hersby, ritade av arkitekterna och bröderna Erik och Tore Ahlsén (Erik Ahlsén 1901–1988, Tore Ahlsén 1906–1991).



Stureplatåns radhus ger ett mycket väl sammanhållet intryck. Karaktärsfullt i området är den rytmiska husplaceringen och de ljusa mättade färgerna. Kvarteret Heimdal 1 vid Torsvägen.

I stadsdelens östra del, på platsen för de nedbrunna ladugårdsbyggnaderna som tillhört Hersbyholms gård, byggdes omkring 1950 innovativa rad- och kedjehus av mycket hög kvalitet efter ritningar av arkitekttrion Ancker, Gate & Lindegren. Området kom att kallas Hersby gärde. Alldeles intill, i området Hersby åker, uppfördes vid samma tid lika högkvalitativa radhus efter ritningar av arkitekten Holger Blom (1906–1996).



Radhus ritade av Holger Blom i Hersby Åker med fältindelade fasader av rött och gult tegel samt dekorativa baldakiner vid entréerna.

Hersbys historia är en sammansatt och spännande berättelse. Stadsdelens struktur och arkitektur speglar pedagogiskt stadsdelens och stadens utveckling från medeltid till i dag.

Särskilt värdefulla kulturmiljöer i stadsdelen Hersby



- Lidingö sockencentrum
- Hersbyholm och Åkern
- Lidingö centrum
- Beleparken
- Lidingö villastad
- Sigyn
- Tegen större, Tegen mindre och Åkern
- Frimuraren
- Hersby Gärde
- Hersby Åker
- Stureplatån