



Lidingö
stad

2026-01-30

LS 2023/22

Antagandehandling

Planbeskrivning tillhörande
detaljplan för

Skärsätra småbåtshamn

Del av fastigheterna Lidingö 10:564 och
Lidingö 8:77

Stadsdelen Skärsätra, Lidingö stad

Vad är en detaljplan och hur går det till?

En detaljplan är ett juridiskt bindande dokument som reglerar hur mark och vatten får användas. Att ta fram en detaljplan är en process som styrs av plan- och bygglagen (2010:900).

1. Samråd

Staden tar fram ett samrådsförslag med översiktsplanen som underlag. Planen tas upp i miljö- och stadsbyggnadsnämnden för beslut om samråd.

Samrådshandlingarna skickas på remiss till berörda. I samrådshandlingarna beskrivs planens innehåll och syfte. Inom angiven tid finns möjlighet att yttra sig och tala om hur man som fastighetsägare eller övrig berörd anser att planen ska utformas. Efter att samrådet avslutats görs en samrådsredogörelse där samtliga yttranden sammanställs och besvaras.

2. Granskning

Staden gör en bearbetning av planen efter synpunkter och annat som kommit fram under samrådet och planen tas upp i miljö- och stadsbyggnadsnämnden för beslut om granskning. Därefter skickas den till berörda fastighetsägare med flera. Under granskningen ges ytterligare ett tillfälle att lämna synpunkter. Även efter granskningen görs en sammanställning av inkomna yttranden med svar från staden. Efter granskningen kan smärre justeringar av planen göras.

3. Antagande och genomförande

Kommunstyrelsen ska godkänna planen och efter det ska kommunfullmäktige besluta att planen antas alternativt av nämnd om planen inte bedöms vara av stor vikt. Det finns möjlighet för den som fortfarande är missnöjd med förslaget att överklaga beslutet till mark- och miljödomstolen och i sista hand till mark- och miljööverdomstolen. Om beslutet inte överklagas vinner planen laga kraft efter tre veckor. Efter att detaljplanen har vunnit laga kraft kan genomförandet av planen påbörjas.

Innehållsförteckning

Vad är en detaljplan och hur går det till?	2
Om detaljplanen	5
Detaljplanens handlingar	5
Plan- och bygglagen	5
Förfarande och planprocess	5
Bakgrund	6
Syfte och huvuddrag	7
Uppdrag.....	9
Undersökning av betydande miljöpåverkan	9
Plandata.....	10
Lägesbestämning.....	10
Areal	11
Markägoförhållanden	11
Tidigare ställningstaganden	11
Översiktsplan	11
Planprogram	11
Gällande detaljplaner.....	12
Riksintressen.....	14
Planens överensstämmelse med hushållningsbestämmelserna i miljöbalken	15
Strandskydd	16
Naturresevat	19
Miljömål.....	19
Miljökvalitetsnormer (MKN).....	20
Planförslag och konsekvenser	21
Bebyggelse, stadsbild och gestaltning	21
Service.....	23
Natur och park.....	24
Marint friluftsliv och rekreation	27
Kulturmiljö	27
Fornlämningar	28
Gator och trafik.....	28
Geotekniska förhållanden	29
Teknisk försörjning.....	32
Dagvatten	33
Risker, miljö, hälsa och säkerhet.....	34
Sjösäkerhet	34
Förorenad mark.....	35



Radon.....	35
Buller	36
Ras, skred, erosion, sättningar.....	36
Översvämningsrisk	37
Räddningstjänsten tillgänglighet i området	37
Tillgänglighet	37
Planbestämmelser.....	38
Genomförandefrågor.....	41
Organisatoriska frågor	41
Fastighetsrättsliga frågor	42
Tekniska frågor	42
Ekonomiska frågor	43
Medverkande tjänstemän	43

Om detaljplanen

Detaljplanens handlingar

Till detaljplaneförslaget hör följande handlingar

- Planbeskrivning (detta dokument)
- Plankarta i storlek A2 i skala 1:1000

Följande utredningar och underlag har tagits fram under planarbetet

- Skissförslag nybyggnad av hamn (Skärsätra båtklubb, 2018)
- Konstruktionsutlåtande utbyggnad småbåtshamn (Lindgren Byggteknik, 2023)
- Miljöteknisk markundersökning (Atrax, 2023)
- Naturvärdesinventering (Greensway AB och Naturvatten AB, 2023)
- Utredning av miljö kvalitetsnormer för vatten (Ensucon, 2023)
- Undersökning av betydande miljöpåverkan, checklista (Lidingö stad, 2023)
- PM geoteknik (Intec Civil, 2026)
- MUR geoteknik (Intec Civil, 2025)

Plan- och bygglagen

Detaljplanen har upprättats enligt plan- och bygglagen (2010:900) i dess lydelse efter 1 januari 2015

Förfarande och planprocess

Detaljplanen tas fram med standardförfarande. Detaljplanen kommer att antas av miljö- och stadsbyggnadsnämnden. Se mer om processen på sid 2.



Här är vi nu

Tidplan

Beslut om planuppdrag	31 augusti 2022
Samråd	14 maj – 11 juli 2024
Granskning	17 augusti – 20 september 2025
Antagande	februari 2026

Laga kraft cirka tre veckor efter antagande, om antagandebeslutet inte överklagas.

Bakgrund

På Lidingö är båtlivet aktivt. På Lidingö finns elva fritidsbåtshamnar där mark och vatten ägs av staden som arrenderar ut till båtklubbar. På ön finns också flera privata marinor, bryggor och samfälligheter. Efterfrågan på båtplatser är stor med närmare 1000 personer som står i den kö som staden administrerar.



Planområdets lokalisering ungefärligt markerat med svart ring.

Skärsätra småbåtshamn har identifierats som en plats på Lidingö som kan vara lämplig för en utökning av båtplatser. Placeringen är fördelaktig då inte nya helt oexploaterade vattenområden tas i anspråk, utan en utökning kan ske invid en befintlig anläggning. Utbyggd infrastruktur finns och en utökning upplevs som ett naturligt komplement. Utökningen bedöms inte heller påverka naturvärden negativt eller försvåra för vattenförekomstens möjligheter att uppnå miljö kvalitetsnormerna.

För att undersöka detta har detaljplanens påverkan på naturvärden och miljö kvalitetsnormer för vatten utretts. En undersökning om detaljplanen kan innebära betydande miljöpåverkan har genomförts. Läs mer under relevanta rubriker i denna planbeskrivning.

En utökning av småbåtshamnen kräver ansökan om tillstånd för vattenverksamhet hos mark- och miljödomstolen. Detaljplanens utredningar och underlag utgör även kunskapsunderlag inför ansökan.

Syfte och huvuddrag

Planens syfte är att möjliggöra för en utökning av brygganläggningen med fler vågbrytande bryggor, dels för att skydda båtarna mot svallvågor, dels för att kunna erbjuda fler invånare i kommunen en båtplats. Detaljplanen möjliggör för en ungefärlig fördubbling av antalet båtplatser, från cirka 80 i dag till cirka 150 stycken i framtiden. Den befintliga bryggan behöver kortas för att skapa plats för vågbrytare. Detaljplanen syftar också till att möjliggöra för nya byggnader inom hamnens landområde om behov uppstår i framtiden.



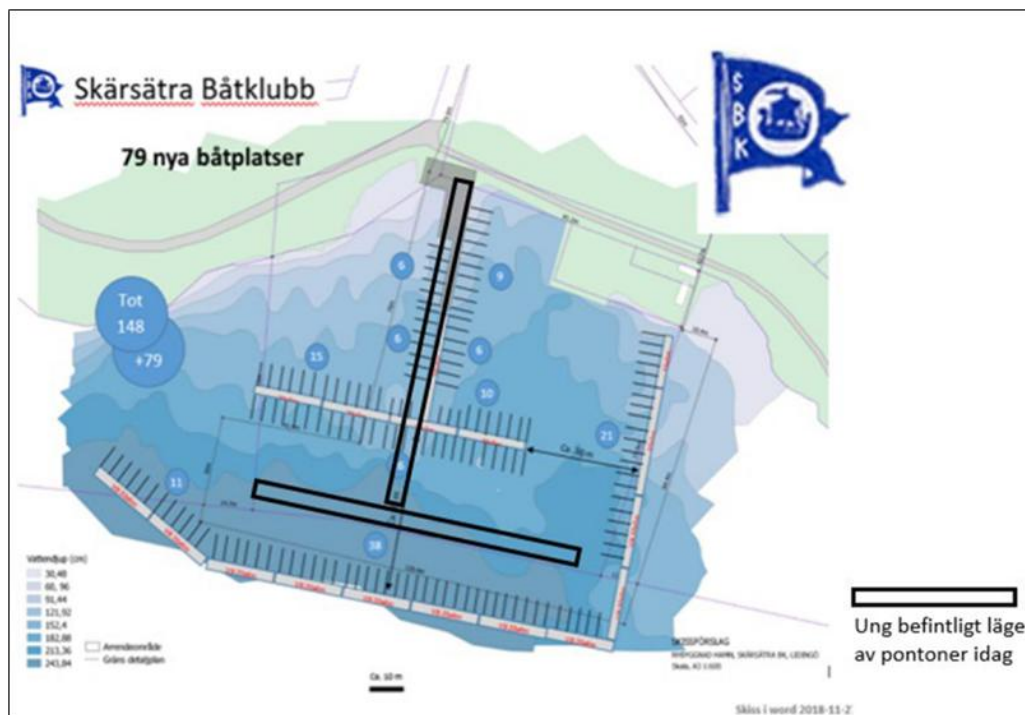
Skärsätra småbåtshamn sedd från väster.

Detaljplanen innebär att vattenområdet kan användas mer yteffektivt än i dag och att fler båtägare kan nyttja befintlig utbyggd infrastruktur som finns i hamnen, såsom exempelvis spolplatta och kran. Markområdet för vinterförvaring av båtar utökas inte. Vinterförvaring för tillkommande båtar får ske på annan plats, exempelvis hos en kommersiell marina eller i privat garage.

För att inte orsaka störningar på intilliggande naturreservat Kappsta, förses detaljplanen med en bestämmelse om att passage in- och ut från småbåtshamnen inte får ske över vattenytan närmast stranden vid Kappsta naturreservat (se vattenområde W i plankartan som utgör en slags buffertzona).

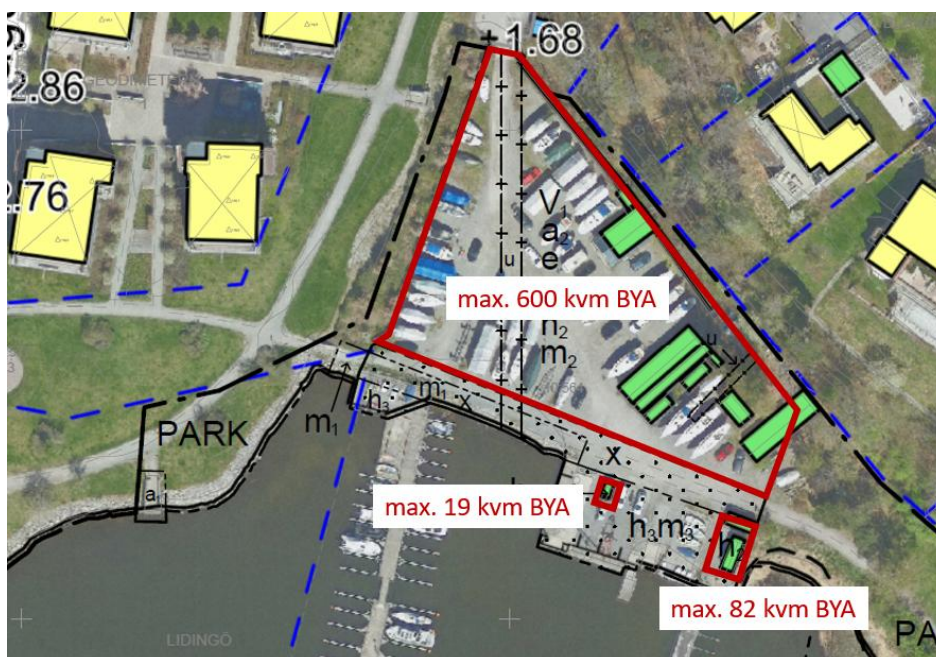
Detaljplanen är förhållandevis flexibelt utformad för att verksamhetsutövaren ska kunna nyttja hamnområdet på ett ändamålsenligt sätt över tid. Ett flertal av planbestämmelserna är hämtade från nuvarande 1987 års detaljplan för området, i vissa fall moderniserade och justerade.

Genom småbåtshamnen går det i dag en allmänt tillgänglig gång- och cykelväg som är del av en större sammanhängande strandpromenad. Den nya detaljplanen säkrar allmänhetens tillträde till gång- och cykelvägen genom planbestämmelser. Gång- och cykelvägen är också reglerad i arrendeavtal mellan markägaren Lidingö stad och verksamhetsutövaren/föreningen Skärsätra båtklubb.



Skissförslag som visar hur nya båtplatser kan kombineras med vågbrytare.
Bild: Skärsätra båtklubb.

På land ökas den totala byggrätten med cirka 238 kvadratmeter jämfört med vad som i dagsläget är byggt, för att medge en flexibilitet över tid. Den utökade byggnadsarean möjliggör tänkbar framtida utveckling såsom exempelvis en utbyggd klubbstuga och ny ändamålsenlig lokal för Lidingö-Bodals sjöscoutkår.



Kartan visar detaljplanens linjer ovanpå ett flygfoto. Inom rödmarkerade ytor redovisas respektive byggrätt där det finns möjligheter att uppföra byggnader. (Gröna och gula ytor representerar befintliga byggnader).

Högsta tillåtna nockhöjd för byggnader är 4,5 meter medan högsta höjd för upplag (främst vinterförvarade båtar) är sex meter norr om GC-vägen/strandpromenaden respektive 1,5 meter söder om GC-vägen/strandpromenaden. Den låga upplagshöjden mot strandlinjen syftar till att hålla sikten fri mellan strandpromenaden och vattnet.

Då ytan inom hamnområdet är begränsad behöver nyttan av att uppföra fler byggnader vägas mot nyttan av att ha yta avsatt för vinterförvaring av båtar. Omgivande parkmark får inte tas i anspråk för hamnens syften.

Uppdrag

Kommunstyrelsens planutskott beslutade 31 augusti 2022 att förslag till detaljplan upprättas för Skärsätra småbåtshamn i huvudsaklig överensstämmelse med start-PM daterat 9 augusti 2022.

Undersökning av betydande miljöpåverkan

Miljö- och stadsbyggnadskontoret bedömer att planen inte medför sådan betydande miljöpåverkan som kräver miljökonsekvensbeskrivning enligt miljöbalkens 6 kap. 11 §. För vägledning kring förslaget miljöpåverkan har staden haft ett planstödsmöte med länsstyrelsen 25 maj 2023. Därefter har relevanta utredningar tagits fram och med dessa som grund har staden genomfört en bedömning avseende om detaljplanen kan komma att innebära betydande miljöpåverkan.

Föreslagen åtgärd med anläggande av nya båtbyggkor kräver tillståndsprövning för vattenverksamhet enligt miljöbalken. Tillståndet prövas av mark- och miljödomstolen.

Bedömningen angående betydande miljöpåverkan har sin grund i de lokaliseringsanalyser som har föregått detaljplanearbetet, och har stärkts vid framtagandet av relevanta utredningar och sammanställningen av checklista vid undersökning om betydande miljöpåverkan. Detaljplanen innebär att befintlig småbåtshamn kan utöka antalet båtplatser i vattnet från cirka 80 till cirka 150 stycken. Hamnområdet på land behåller samma markutbredning som i dag.

Planförslaget innebär god hushållning med mark- och vattenområden, eftersom förslaget innebär att befintliga resurser kan utnyttjas mer effektivt och komma fler till del. Utökningen av antalet båtplatser bedöms inte påverka naturvärden negativt. Inte heller bedöms utökningen påverka vattenförekomsten Lilla Värtans möjligheter att uppnå miljö kvalitetsnormerna. Ett genomförande av detaljplanen medför sanering av förorenad mark vilket är positivt för området ur miljösynpunkt.

Plandata

Lägesbestämning

Skärsätra småbåtshamn ligger på södra Lidingö, cirka fyra km från Lidingö centrum



Orienteringskarta där aktuellt planområde är markerat med rött.



Karta som visar detaljplanens olika användningszoner. Blåstreckat område inom område W_1 avser den yta där strandskydd upphävs för första gången för att nya båtbyggare/vågbrytare ska kunna anläggas (x-område för allmän gång- och cykeltrafik är markerad med ljusröd yta).

Areal

Planområdet omfattar cirka 40 000 kvm.

Markägförhållanden

Följande fastigheter ingår i planområdet.

- Lidingö 10:564
- Lidingö 8:77

Båda fastigheterna ägs av Lidingö stad.

Verksamhetsutövaren/föreningen Skärsåtra båtklubb har ett arrendeavtal med markägaren Lidingö stad för att kunna nyttja mark- och vattenområde för småbåtsverksamhet. Verksamhetsutövaren/föreningen Lidingö-Bodals sjöscoutkår har i sin tur ett avtal med Skärsåtra båtklubb om att inrymmas med sin verksamhet inom hamnområdet.

Tidigare ställningstaganden

Översiktsplan

Lidingö stads nu gällande översiktsplan vann laga kraft i november 2025. I översiktsplanen är planområdet redovisat som verksamheter och industri, vilket omfattar småbåtshamnar med bryggor och uppställningsplatser. Detaljplanen bedöms därmed vara förenlig med översiktsplanen.



Utdrag ur gällande översiktsplan för Lidingö stad, mark och vattenanvändningskartan. Planområdet är ungefärligt markerat med röd ring. Hamnområdet är markerat med grå yta.

Planprogram

Staden har bedömt att planen inte innebär sådana förändringar att den behöver föregås av ett programskede.

Gällande detaljplaner

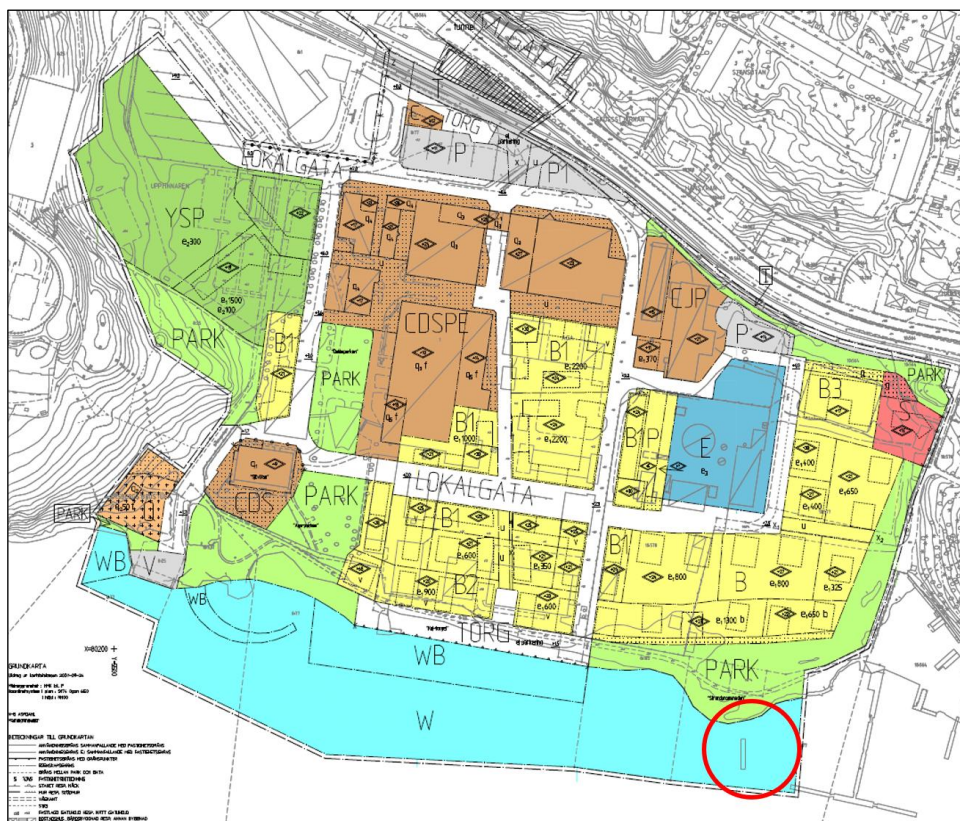
- Nedan redovisas de detaljplaner som gäller inom planområdet i dag. De delar av gällande detaljplaner som ligger inom det nya planområdet upphävs när den nya detaljplanen vinner laga kraft. Detaljplan för Skärsätra Båtklubb, 0186-P87/0204-2
- Detaljplan för Dalénum del 1, 0186-P10/5-0
- Detaljplan för Kappsta V, 0186-P95-1207-2



Bilden visar gällande detaljplan för Skärsätra småbåtshamn. Hela planområdet inom gällande detaljplan ingår i den nya planens planområde.

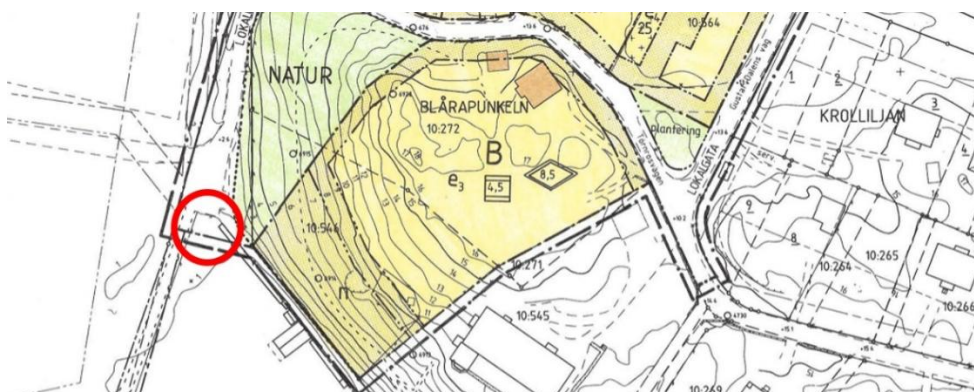
I den östra delen av planområdet gäller detaljplan för Skärsätra småbåtshamn, 0186-P87/0204-2, beslutsdatum 4 februari 1987. Genomförandetiden har gått ut. Området betecknas på land med användningsbestämmelsen Th som står för område för småbåtshamn och därmed samhörigt ändamål. I vattnet finns användningsbestämmelserna Vb som står för vattenområde som inte får utfyllas eller överbyggas i annan mån än som erfordras för bryggor och dylikt och bestämmelsen V, som står för vattenområde som inte får utfyllas eller överbyggas. Strax öster och väster om hamnen är marken allmän platsmark – park.

Befintliga bryggor ligger i område betecknat med Vb. Anläggningen föreslås utökas och delvis förläggas i det som i dag utgör öppet vattenområde (V).



Bilden visar gällande detaljplan för Dalénum del 1. Delen av nya planområdet inom den gällande detaljplanen är markerat ungefärligt med röd cirkel.

Detaljplanen i väster betecknas 0186-P10/5-0, laga kraft 30 mars 2010, och reglerar utbyggnaden av Dalénumområdet. Genomförandetiden gick ut 30 mars 2025. När en detaljplans genomförandetid gått ut kan den ersättas eller upphävas utan att exempelvis ekonomisk ersättning utgår för förlorad byggrätt. Syftet med planen är att möjliggöra ändrad markanvändning från industri till bostäder, centrumverksamhet, idrott, förskola, äldreboende och park. Vattenområdet betecknas i berört område i denna plan med W – öppet vattenområde. I den nya detaljplanen föreslås detta vattenområde planläggas som W₁ – småbåtshamn.

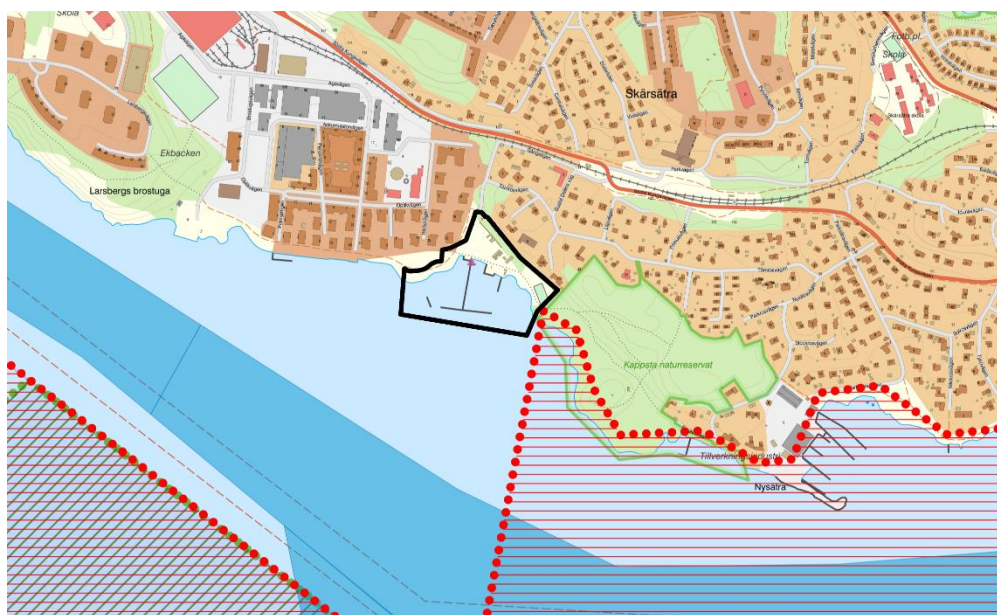


Bilden visar utsnitt ur gällande detaljplan för västra Kappsta. Delen av nya planområdet inom den gällande detaljplanen är markerat ungefärligt med röd cirkel.

Detaljplanen i norr betecknas 0186-P95-1207-2, laga kraft 7 december 1995, och reglerar bostadsbebyggelse i västra Kappsta. Genomförandetiden har gått ut. Den nya detaljplanen omfattar en liten bit av den gamla detaljplanens allmänna platsmark för lokalgata. Det är en mindre korrigerings som gör att nuvarande entré och staket till småbåtshamnen blir placerad inom användningen kvartersmark – småbåtshamn.

Riksintressen

I anslutning till närområdet utmed Lilla Värtan ligger utpekade områden för riksintressen inom såväl kommunikation som kulturmiljövård.

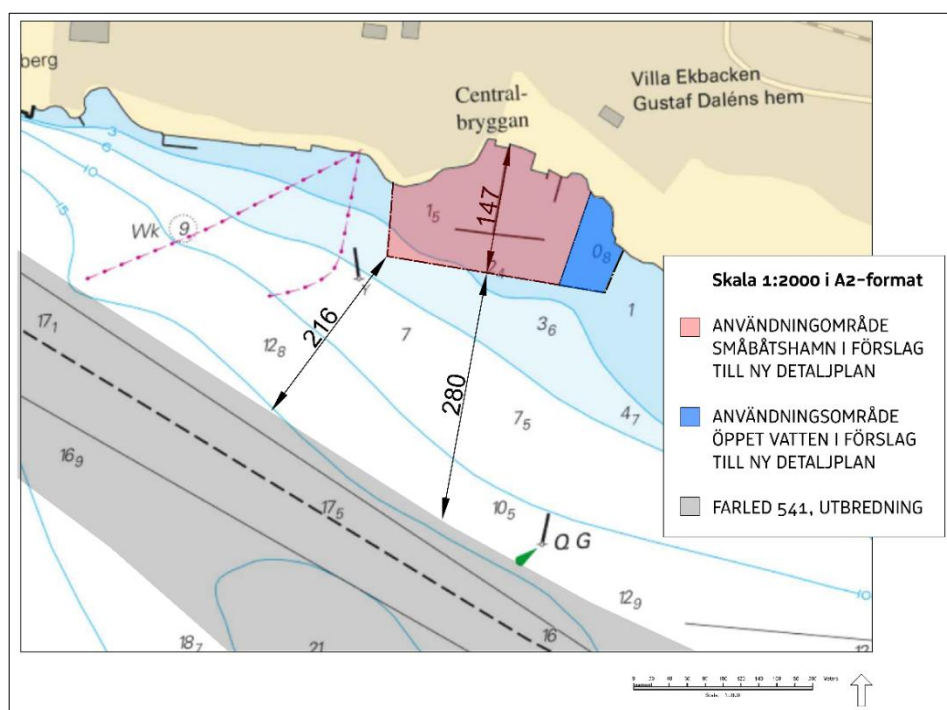


Kartutsnitt från Stockholms Länsstyrelses webbkarta som visar planområdets lokalisering i förhållande till riksintresse för kulturmiljövården (röd streckad markering) samt farled för sjötrafik (blå markering).

Inloppet till Stockholm är utpekad som riksintresse för kulturmiljövården och omfattar mark- och vattenområden i kommunerna Lidingö, Nacka, Vaxholm och Värmdö. Kulturmiljön omfattar här landskapsbilden sedd från vattnet. Riksintressets avgränsning följer i stort strandlinjen längs södra och östra Lidingön. Detaljplanen bedöms inte påverka riksintresset för kulturmiljövården, då den visuella förändringen av en utökning av småbåtshamnen bedöms vara marginell. Stockholms hamnar består av flera hamndelar geografiskt spridda till olika delar av regionen. Värtahamnen, Frihamnen och Energihamnen är hamndelar inom och i anslutning till Lidingö stad som enligt länsstyrelsens rapport 2005:17 bedömts vara av riksintresse mot bakgrund av att de uppfyller följande kriterier: omfattande godshantering, omfattande internationell passagerartrafik, intermodala förbindelser med det övriga transeuropeiska nätverket för transporter, särskilt lämpligt läge för sjöfart och försörjer eller samverkar med annan anläggning av riksintresse.

Aktuellt planområde förhåller sig till den allmänna och riksintresseklassade farleden 541 som är en viktig farled för handelssjöfarten till/från Frihamnen, Värtahamnen samt Energihamnen, se nedan sjökortsutdrag. Farleden trafikeras av handels- och yrkestrafik, inklusive kollektivtrafik, samt med utökad fritidsbåtstrafik under sommarhalvåret.

Detaljplanen bedöms inte påverka riksintresset för kommunikationer eller specifikt farled 541 eftersom ökningen av småbåtsplatser som genereras av detaljplanen är marginell i förhållande till mängden båtplatser utmed farleden i sin helhet. Avståndet mellan planområdet och farledens utbredning är i sin närmsta punkt cirka 216 meter vilket gör att konfliktytor inte bedöms föreligga. Anläggning och projektering behöver följa Sjöfartsverkets riktlinjer, för vidare läsning se rubriken *Sjösäkerhet*.



Detaljplanens vattenområden utmarkerade på sjökort. (Mått i meter).

Planens överensstämmelse med hushållningsbestämmelserna i miljöbalken

Planförslaget innebär god hushållning med mark- och vattenområden, eftersom förslaget innebär att befintliga resurser kan utnyttjas mer effektivt och komma fler till del. Utökningen av antalet båtplatser bedöms inte påverka värdefull natur negativt. Inte heller bedöms detta påverka vattenförekomsten Lilla Värtans möjligheter att uppnå miljö kvalitetsnormerna. Ett genomförande av detaljplanen medför sanering av förorenad mark vilket är positivt för området ur miljösynpunkt.

Strandskydd

Strandskydd är till för att ge alla människor tillgång till stränderna och för att bevara förutsättningar för ett rikt växt- och djurliv. Strandskydd gäller i normalfallet 100 meter ut i vattnet och 100 meter upp på land. I en detaljplan får staden upphäva strandskyddet för ett område om det finns särskilda skäl för det och om intresset som avses med planen väger tyngre än strandskyddsintresset.

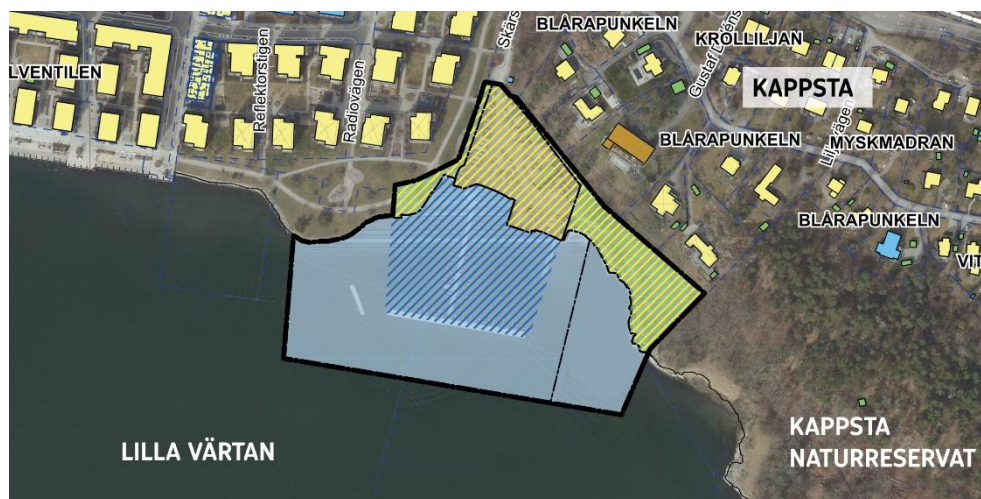
I dag är strandskyddet upphävt inom större delen av planområdet (det upphävdes när det planlades på 1980-talet). När området planläggs på nytt inträder strandskyddet igen och kommunen behöver redovisa var och varför strandskyddet upphävs.



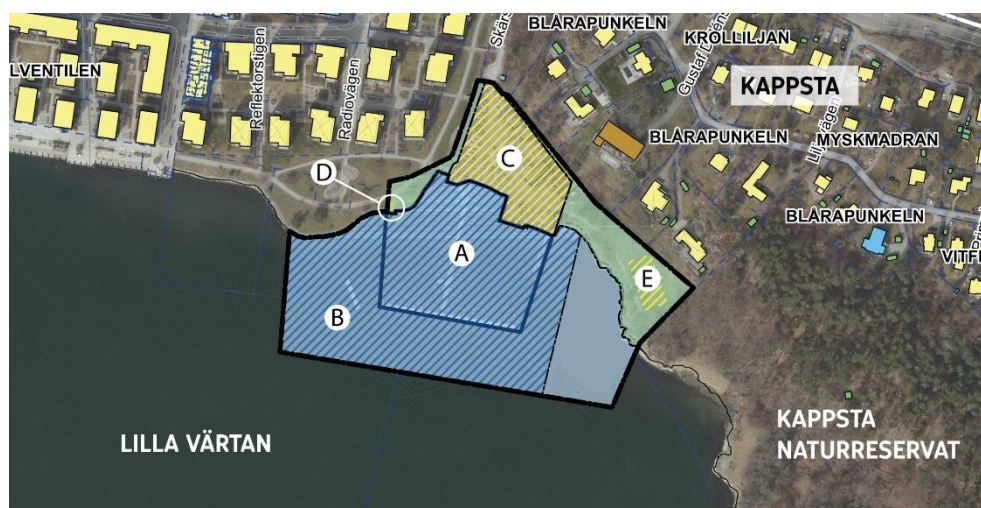
Småbåtshamnen sedd västerifrån, ståendes på strandpromenaden. Liten bro över anlagt dike innan man kommer in i hamnområdet.



Kran och spolplatta inom hamnområdet.



Kartan visar var strandskyddet är upphävt i dag. Streckade ytor = upphävt strandskydd.



Kartan visar var strandskyddet föreslås upphävas i ny detaljplan.
Streckade ytor = upphävt strandskydd.

I aktuell detaljplan föreslås strandskyddet upphävas inom följande platser:

- Inom kvartersmark för småbåtshamn (C i karta)
- Inom mindre del av allmän platsmark – park (befintlig utsiktsbrygga och tennisbana), (D och E i karta)
- Inom vattenområde för småbåtshamn (A och B i karta)

Miljö- och stadsbyggnadskontoret bedömer att det finns särskilda skäl för ett upphävande av strandskyddet i enlighet med följande skäl som listas i Miljöbalken 7 kap. 18 c §:

- Området behövs för en anläggning som för sin funktion måste ligga vid vattnet och behovet kan inte tillgodoses utanför området (7 kap. 18 c § punkt 3). Gäller område A, B, C, D i karta.

- Området behövs för att utvidga en pågående verksamhet och utvidgningen kan inte genomföras utanför området (7 kap. 18 c § punkt 4). Gäller område B i karta.
- Området har redan tagits i anspråk på ett sätt som gör att det saknar betydelse för strandskyddets syften (7 kap. 18 c § punkt 1). Gäller område A, C, D och E i karta.

Detaljplanen möjliggör för tillkommande bryggor som för sin funktion måste ligga vid vattnet. De tillkommande bryggorna utgör en utvidgning av den befintliga småbåtshamnen i Skärsätra. En utökning av småbåtshamnens skulle inte kunna ske någon annanstans där strandskydd inte råder. Eftersom efterfrågan avseende båtplatser på Lidingö har varit stor under en lång tid, har staden analyserat olika lokaliseringar för att tillskapa fler båtplatser. I Blåplan för Lidingö stad (Lidingö stad 2017) formuleras olika strategier för att kunna utöka antalet båtplatser på ön och samtidigt minimera negativ påverkan på vatten och naturvärden. Det handlar bland annat om att undvika att ta i anspråk orörd kust eller områden med högre naturvärden och att det ska finnas förutsättningar för god vattenomsättning där nya bryggor anläggs. Här pekas Skärsätra småbåtshamn ut som en hamn på Lidingö som kan vara lämplig för utökning.

I dagsläget är strandskyddet upphävt inom all parkmark inom planområdet. Planförslaget innebär att strandskydd inträder och bibehålls för större delen av parkområdet, undantaget en befintlig tennisbana och liten utkiksbygga, båda allmänt tillgängliga.

För att fortsatt säkra allmänhetens passage genom planområdet, förses strandpromenadens sträckning inom småbåtshamnen med markreservat för allmännyttig gång- och cykeltrafik genom området (x) samt prickmark ("mark får ej förses med byggnad"). Mellan strandpromenaden och vattenlinjen är maximal upplagshöjd 1,5 meter för att hålla sikten friare, till skillnad från resterande del av vinterförvaringen som tillåter 6 meter.

Hamnområdet på land utökas inte. Lidingö stad bedömer att det är olämpligt att ta allmänt tillgänglig parkmark i anspråk för ytterligare vinterförvaring. I väst avgränsas hamnområdet av ett bredare dagvattendike. Öster om hamnområdet är parkmarken smal. En utökning av hamnområdet skulle förstärka eventuella barriäreffekter längs strandpromenaden och eventuellt ha en hindrande effekt för de som bor i närheten och vill promenera till Kappsta naturreservat. Lidingö stad bedömer vidare att det inte finns tillräckliga skäl enligt miljöbalken för att upphäva strandskyddet för utökad vinterförvaring på dagens parkmark.

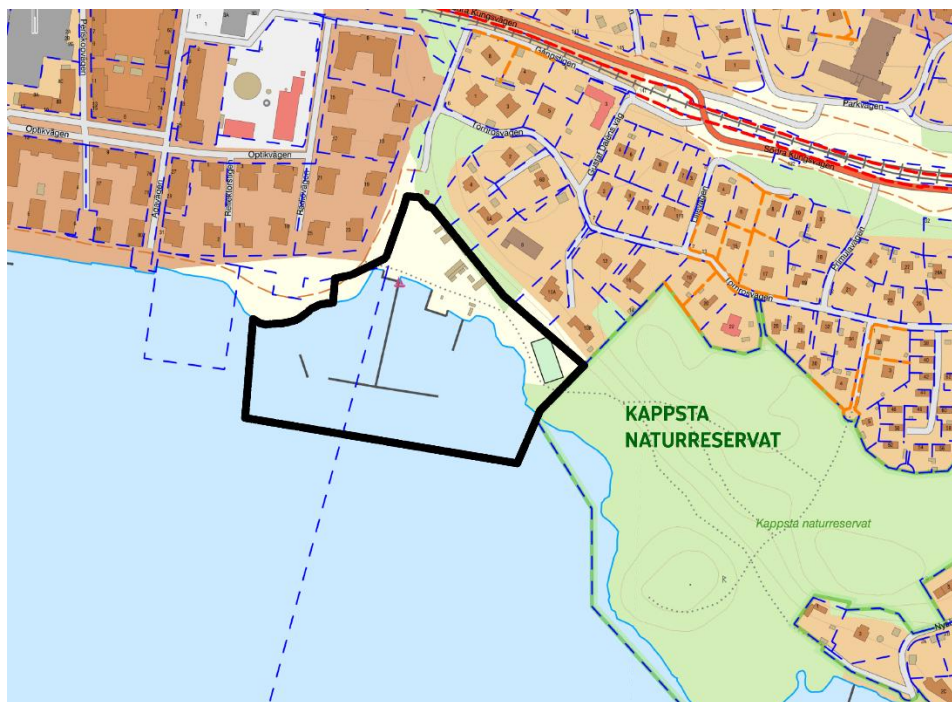
Lidingö stad bedömer att intresset av att ta området i anspråk på det sätt som avses med planen väger tyngre än strandskyddsintresset. Detta eftersom planen möjliggör för fler båtplatser och samtidigt bibehåller passage för allmänheten genom

hamnområdet. Förslaget är även utformat för att undvika negativ påverkan på närliggande Kappsta naturreservat.

Naturreservat

Planområdet ligger nära Kappsta naturreservat. Kappsta är naturreservat efter beslut av länsstyrelsen 1995. Reservatet syftar till att bevara biologisk mångfald och att skydda värden för friluftslivet. Unikt för Kappsta är den dynamik som har uppstått mellan införd vegetation från sekelskiftet och den vilda floran inom området. Kappsta innehåller flera sällsynta lundväxter och omfattar 135 000 kvadratmeter.

Sammantaget bedöms det höga naturvärdet som finns i Kappsta naturreservat inte påverkas av utbyggnaden i planområdet. För vidare läsning, se mer under rubriken *Natur och park* längre ner i dokumentet.



Planområdet angränsar till Kappsta naturreservat i öst. Mellan småbåtshamnen och naturreservatet finns en ungefär 100 meter lång parksträcka.

Miljömål

En bedömning har gjorts av hur detaljplanen överensstämmer med de nationella miljömålen. Miljö- och stadsbyggnadskontoret har bedömt att aktuell detaljplan bidrar positivt till att ett nationellt miljömål kan uppfyllas: Begränsad klimatpåverkan. Genom att lokaliseringen har goda kommunikationer (kollektivtrafik, gång- och cykelstråk) samt utbyggd befintlig service och infrastruktur som kan nyttjas av fler, behöver mindre resurser tas i anspråk än om man etablerade en ny hamn i ett mer perifert och orört läge.

Miljökvalitetsnormer (MKN)

Luft

Detaljplanen bedöms inte påverka möjligheten att uppnå miljökvalitetsnormerna för luft.

Vatten

Vattenförekomsten som planområdet avvattnas till är Lilla Värtan. Lilla Värtan har enligt Vatteninformationssystem Sverige (VISS, november 2025) statusklassning och miljökvalitetsnormer enligt nedan.

Vattenförekomst Lilla Värtan	Ekologisk status	Kemisk status
Befintlig status	Otillfredsställande	Uppnår ej god
Miljökvalitetsnormer	Måttlig ekologisk status 2039	God kemisk ytvattenstatus 2027

Lilla Värtan har således otillfredsställande ekologisk status enligt den senaste statusklassificeringen i VISS. Vattenförekomsten uppnår ej god kemisk status avseende de prioriterade ämnena: antracen, bly och blyföreningar, dioxiner och dioxinlika föreningar, PFOS och tributyltennföreningar, samt de överallt överskridande ämnena bromerade difenyletrar och kvicksilver.

En utredning har tagits fram avseende hur föreslagen exploatering påverkar Lilla Värtans möjligheter att uppnå satta miljökvalitetsnormer (Ensucon 2023).

Inom det tilltänkta detaljplaneområdet avleds dagvatten direkt till recipienten Lilla Värtan via ytavrinning och infiltrering. Dagvattenflödet från verksamhetsområdet har beräknats utifrån markanvändningen inom det planerade detaljplaneområdet och normaliserade värden för nederbörd från 1961 till 2020 från SMHI:s mätstation Stockholm-Observatoriekullen, vilken utgör närmast belägna väderstation.

Beräknat dagvattenflöde uppgår till 0,12 liter/sekund, med en årlig avrinning från området om cirka 3 700 kubikmeter. Eftersom det inte finns några planerade förändringar av befintlig hårdgjord yta enligt den nya detaljplanen, förväntas inte dagvattenflödet förändras jämfört med nuvarande tillstånd.

I samband med planerad verksamhet avses det anläggas nya flytbryggor och vågbrytande flytbryggor i hamnen. Förankringen på botten kommer att ske genom totalt 95 betongankare av två olika sorter, som kommer att omfatta en total bottenyta på 190 kvm.

Den planerade ombyggnationen av Skärsätra småbåtshamn förväntas framför allt påverka vattenförekomsten genom utsläpp av dagvatten och förändrade bottenförhållanden.

En nyexploatering innebär ofrånkomligen en viss påverkan på vatten i form av att det blir fler båtar (färgsläpp, bottenskugga, transporter, uppgrumling av bottensediment med mera). Utökningen av småbåtshamnen bedöms inte påverka den ekologiska eller kemiska statusen i Lilla Värtan på ett otillåtet sätt, vare sig på kort, medellång eller lång sikt. Verksamheten påverkar inte heller möjligheterna att uppnå måttlig ekologisk status eller god kemisk status.

Detaljplanens bestämmelse om att mark inom småbåtshamnsområdet ska saneras så att naturvårdverkets riktvärden inte överskrids, föranleder en sanering av marken som i sig bedöms förbättra dagvattensituationen, och därmed möjligheten att uppnå miljökvalitetsnormerna för vattenrecipienten.

Bedömningen baseras på att tillskott av föroreningar till vattenförekomsten inte innebär några koncentrationsförändringar för relevanta ämnen som skulle kunna medföra att de biologiska kvalitetsfaktorerna påverkas. Verksamheten medför inte några fysiska förändringar som bedöms påverka status för någon hydromorfologisk kvalitetsfaktor på ett otillåtet sätt. Avseende de fysikalisk-kemiska kvalitetsfaktorerna är bedömningen att verksamhetens dagvatten inte heller har någon påverkan på statusen för särskilda förorenande ämnen i vattenförekomsten. Bedömningen gäller under förutsättning att de föreslagna skyddsåtgärderna vidtas vid anläggning av betongankare.

Planförslag och konsekvenser

Bebyggelse, stadsbild och gestaltning

Nulägesbeskrivning

Planområdet är beläget i stadsdelen Skärsätra på södra Lidingö, mellan bostadsområdet Dalénum och naturreservatet Kappsta. Området består huvudsakligen av en redan utbyggd och etablerad småbåtshamn som i dagsläget inrymmer ca 80 båtplatser. Genom planområdet löper en gång- och cykelväg som är en del av en längre sammanhängande strandpromenad. Inom hamnområdet finns mindre byggnader i form av klubbhus och verkstad/förråd samt plats för vinterförvaring av båtar. På land angränsar småbåtshamnen till parkmark, privata villafastigheter och Skärsätra hamnvägs vändzon. I vattnet är de befintliga bryggorna omgivna av öppet vatten. Bryggorna har olika utformning: brygga på pålar, flytbryggor och betongbrygga. Vattenförekomsten är Lilla Värtan. Väster om planområdet står Dalénums sydöstligaste bebyggelse i form av flerbostadshus uppförda som punkthus i fem till sex våningar. Öster om planområdet övergår parkmarken i naturreservatet Kappsta som består av kraftigt kuperad skogsterräng i sydsluttning mot vattnet.



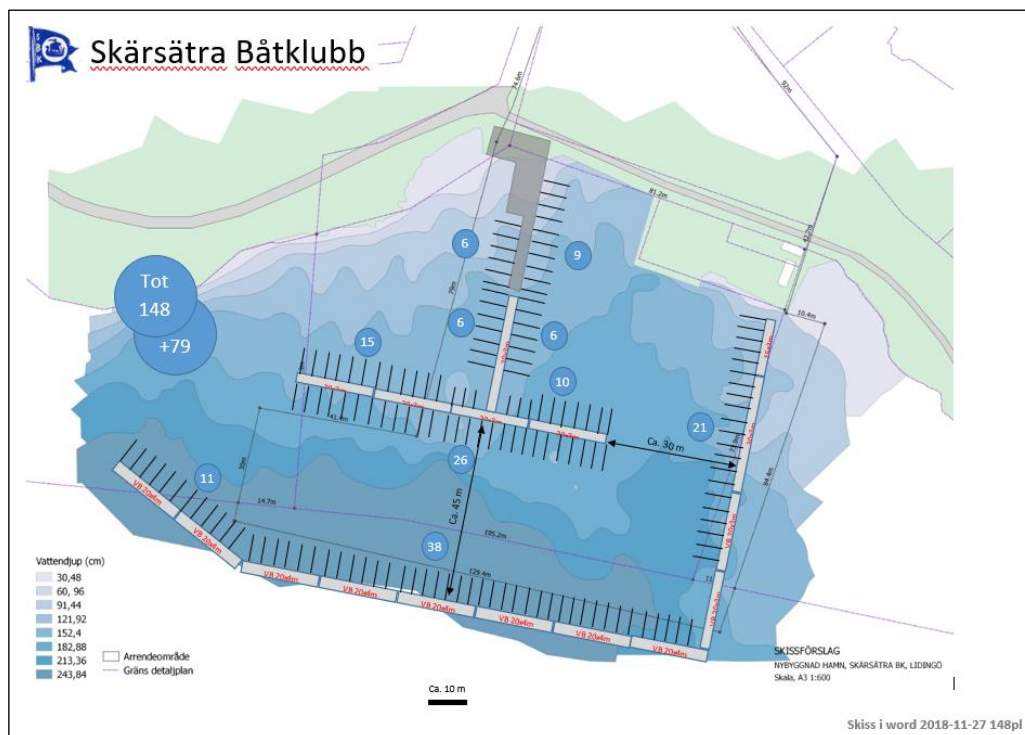
Bilden visar småbåtshamnens nuvarande utformning (bild från 2010). Sedan bilden togs har bostadsområdet Dalénum vuxit fram väster om planområdet.



Foto taget från kajen. Bortanför bryggorna syns bostadsområdet Dalénum som började växa fram under 2010-talet.

Planförslag och konsekvenser

En utökning av antalet båtplatser bedöms utgöra ett naturligt komplement till dagens anläggning. Påverkan på stads- och landskapsbilden bedöms bli marginell.



Skissförslag som visar hur nya båtplatser kan kombineras med vågbrytare.

Bild: Skärsätra båtklubb.

Två olika typer av bryggor är planerade: flytbryggor och vågbrytande flytbryggor. Samtliga bryggor avses förankras med ankartyngder i form av betongankare. Bedömningen är att ingen muddring eller annan förändring av botten eller vattendjup kommer att krävas. Planerad utbyggnation av hamnen omfattar inga förändringar på land.

Service

Nulägesbeskrivning

Inom hamnområdet finns bryggor med båtplatser, kaj med kran och spolplatta, klubbstuga, verkstad/förråd av olika slag samt plats för vinterförvaring av båtar. Sjöscouterna har utrustning på platsen. Intill planområdet finns bostadsbebyggelse, där bostadsområdet Dalénum också har kommersiell service i form av exempelvis restauranger.



Klubbstuga till vänster, förrådsbyggnader till höger

Planförslag och konsekvenser

Planförslaget innebär att befintlig infrastruktur och service kommer att nyttjas av fler. Vid iläggning och upptagning av båtar vid säsongens början och slut kan det bli tillfälligt trångt inom hamnområdet. Om så är fallet, kommer mer organisering kring dessa moment behövas.

Natur och park

Nulägesbeskrivning

Genom planområdet löper en gång- och cykelväg som är en del av en längre sammanhängande strandpromenad. Själva småbåtshamnen angränsar i väst och sydöst till allmän platsmark i form av parkmark. I öster övergår parkmarken till naturreservatet Kappsta.

Planförslag och konsekvenser

För att fortsatt säkra allmänhetens passage genom planområdet, förses strandpromenadens sträckning inom småbåtshamnen med markreservat för allmännyttig gång- och cykeltrafik genom området (x) samt prickmark ("mark får ej förses med byggnad"). Förslag till detaljplan innebär således ingen förändring avseende gång- och cykelvägens sträckning eller utbredning inom planområdet.

Naturvärdesinventering

Lidingö stad har låtit konsulter utföra en naturvärdesinventering i och i angränsning till planområdet för att bedöma detaljplanens påverkan på naturvärden (Greensway AB och Naturvatten AB, 2023).



Naturvärdesinventeringen utfördes enligt svensk standard (SS 19000:2014) på fältnivå med detaljeringsgrad detalj med tilläggen "naturvärdesklass 4" och "detaljerad redovisning av artförekomst". Förstudien inkluderade ett område på en kilometer runt inventeringsområdet.

I en tidigare naturvärdesinventering av hela Lidingö kommun som utfördes 2013 bedömdes den sydvästra delen av naturreservatet som ett naturvärdesobjekt i klass ett och den nordöstra delen som ett naturvärdesobjekt i klass tre. Bland artobservationer i förstudieområdet fanns ett tiotal fågelarter som är knutna till strand- och vattenmiljöer.

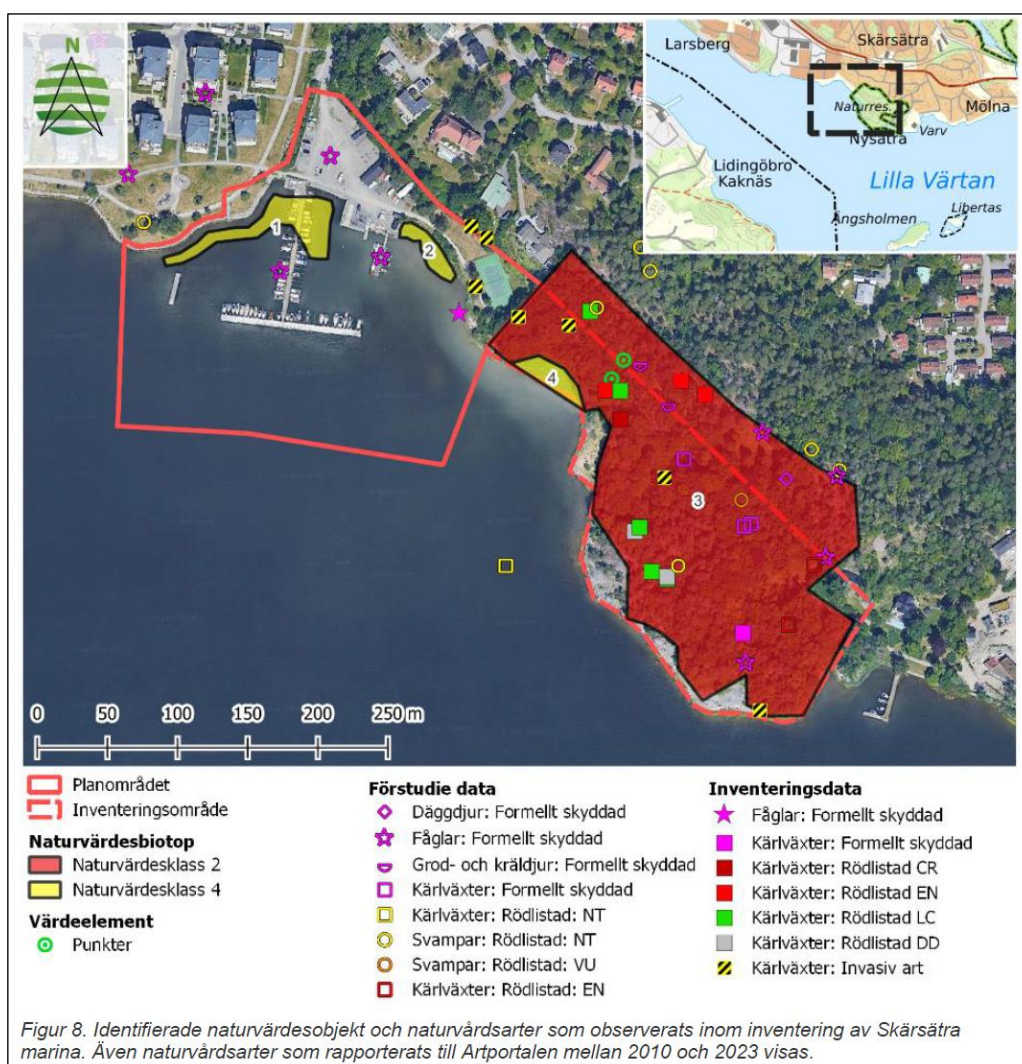
Vattnet och stranden inom planområdet är tydligt påverkat av mänsklig aktivitet, med två små och isolerade naturvärdesobjekt med visst naturvärde (naturvärdesklass fyra). Det ena naturvärdesobjektet är ett marint objekt (grund mjukbotten med rotad undervattensvegetation, nummer ett i kartan) och det andra är ett terrest naturvärdesobjekt bestående av två vassbälten öster om hamnen (nummer två i kartan). Den del av Kappsta naturreservat som faller innanför inventeringsområdet bedömdes att ha högt naturvärde, naturvärdesklass två (nummer tre i kartan).

Eftersom inventeringsområdet håller ett begränsat naturvärde bedöms påverkan av detaljplanen på inventeringsområdets naturvärde vara liten. Efter ombyggnaden planeras in- och utfarten till småbåtshamnen ske västerifrån (även om det fortsatt kan finnas behov för sjöscouterna att nyttja en östlig passage för att kunna komma ut ur hamnen med sina jollar och småbåtar på ett hanterbart sätt). Detta kan

innebära en liten men positiv påverkan på naturvärdet, eftersom vassbältena som ligger öster om hamnen kommer att utsättas för mindre svall och uppgrumling från fritidsbåtar på väg in och ut från hamnen. Det bedöms även vara positivt för växt- och djurlivet i vattenmiljön utanför vassbältet. Naturreservatet kommer inte att påverkas eftersom kusten på den sträckan utgörs av sten- och blockpartier.

Risken att utbyggnaden i vattnet medför en minskning av det marina naturvärdet bedöms bli små eller obetydliga. Detta förutsätter att skyddsåtgärder vidtas för att undvika kvarstående grumling under anläggnings- och driftskedet.

För att undvika kvarstående grumling bör grävarbeten inte utföras ned till glacialleran. Grumling bör också undvikas för att inte frisätta miljögifter från kontaminerade sediment. För att undvika risk för spill av miljöstörande ämnen i samband med utbyggandet och ökad båttrafik är det av stor vikt att anläggningsarbeten sker med gängse försiktighetsåtgärder, samt att medlemmar i båtklubben informeras om risker och skyddsåtgärder.



Lidingös grönplan

Lidingös grönplan ger en överblick över grönstrukturen som helhet och är ett verktyg för planering och förvaltning av grönstrukturen. Ett av grönplanens mål är att Lidingöborna ska ha en god tillgång till parker och natur av god kvalitet i en sammanhängande grönstruktur. Detaljplanen följer grönplanen på så sätt att den allmänna gångpassagen genom hamnområdet säkras.

Biotopskydd

Detaljplanen berör inget biotopskydd. Utöver strandskyddet som är upphävt inom planområdet berör detaljplanen inget områdesskydd enligt 7 kap miljöbalken.

Planförslag och konsekvenser

Detaljplanen förses med skyddsbestämmelse om ut- och infartsförbud för båtar till och från småbåtshamnen över vattenområdet närmast den östra strandkanten mot Kappsta naturreservat (se vattenområde W i plankartan). Det ska tilläggas att vattendjupet inom området är mycket grunt och att både båtklubben och sjöscouterna som är aktiva på platsen, uppger att de undviker att segla/åka där redan i dag, för att undvika att fastna i botten. Planbestämmelsen ska dock ses som ett förtydligande om att visa hänsyn mot vassbältena längs stranden samt Kappsta naturreservat. För tydlighetens skull bör bojar sättas upp vid vassbältena för att signalera att man ska undvika dem.

Marint friluftsliv och rekreation

Nulägesbeskrivning

På Lidingö är båtlivet aktivt. Fritidsbåtshamnar finns på elva platser där bryggorna ägs av staden och områden arrenderas ut till båtklubbar. På ön finns också flera privata marinor, bryggor och samfälligheter. Efterfrågan på båtplatser är stor med cirka 1 000 personer i den kö som staden administrerar.

Planförslag och konsekvenser

Planförslaget möjliggör för en ungefärlig fördubbling av antalet båtplatser inom Skärsätra småbåtshamn, från cirka 80 till cirka 150 stycken.

Kulturmiljö

Nulägesbeskrivning

Detaljplaneområdet är en del av kulturmiljön Törnrosvägen-Kappsta. Området bebyggdes med bland annat bostäder till arbetarna och tjänstemännen som en följd av att AGA-fabriken utvecklades. Utbyggnaden skedde huvudsakligen på 1910-talet och innefattade egnahemshus, tidstypiska villor, många bevarade i sin ursprungliga karaktär än i dag. Sedan slutet av 1800-talet har det funnits bryggor i närområdet.

Planförslag och konsekvenser

Detaljplanen bedöms inte ha någon negativ påverkan på kulturmiljön. Bedömningen är att utökningen av antalet båtplatser kommer att uppfattas som ett naturligt tillägg till den befintliga anläggningen.

Fornlämningar

Det finns inga fornlämningar inom eller i direkt anslutning till planområdet.

Gator och trafik

Nulägesbeskrivning

Gator

Planområdet angörs via lokalgatan Skärsätra hamnväg, vilken övergår i lokalgatorna Törnrosvägen och Gustaf Daléns väg innan den ansluter till genomfartsleden Södra Kungsvägen. Lokalgatorna är relativt smala och har låga trafikflöden. Södra Kungsvägen är en av Lidingös mest trafikerade vägar.

Parkering

Angöring till småbåtshamnen sker från norr via Skärsätra hamnväg. På sommaren när båtarna ligger i vattnet, finns det gott om plats att parkera på vinterförvaringen.

När båtarna står på vinterförvaringen på land är parkeringsmöjligheterna mer begränsade. Det finns dock vissa möjligheter att parkera bilen inom hamnområdet även då. På något längre avstånd finns ytterligare parkeringsmöjligheter, bland annat en längre parkeringsfickalängs kantstenen på Gustaf Daléns väg samt parkeringshus i Dalénum med god kapacitet.

Gång- och cykel

Strandpromenaden från bostadsområdet Dalénum sträcker sig genom småbåtshamnen vidare mot Kappsta naturreservat som ligger ca 170 meter öster om hamnen.

Kollektivtrafik

Platsen har relativt goda kommunikationer för kollektivtrafik (cirka en kilometer till spårvagn- respektive busshållplats samt färjeläge).

Planförslag och konsekvenser

Gator och trafik

Planförslaget innebär att befintlig infrastruktur kommer att nyttjas av fler och att underlaget för kollektivtrafiken ökar. Utökningen av båtplatser i vattnet medför en viss ökning av transporter till och från området, speciellt vid båtsäsongens början och slut då det ska läggas i och tas upp båtar. Under dessa sjösättningsveckor organiserar båtklubben sig så att trafikflödena fördelas.

Tekniska förvaltningen genomförde en trafikmätning på Törnrosvägen under tidsperioden från 24 april till 6 maj 2025. Tidsperioden bedöms vara lämplig ur mätsynpunkt då den är mitt under sjösättningssäsongen, då fordonsflödena kan antas vara högre än under andra tider på året.

Resultatet visar att det genomsnittliga antalet fordon var 115 per dygn i båda körriktningarna eller 57,5 i vardera riktningen. De högsta flödena, den så kallade peak-timmen, uppmättes vid middagstid med tolv fordon mellan klockan 12:00-13:00. Fordonens snitthastighet var 20 km/h och 85 % av alla fordon körde 24 km/h eller lägre. Under tidsperioden körde fyra fordon över den straffbara hastighetsbegränsningen.

Utifrån dessa förutsättningar bedömer Lidingö stad att vägsträckan klarar av den tillkommande trafiken som planförslaget innebär utan att åtgärder behöver vidtas.

Frågan om uppförande av trafik hinder har uppkommit under planprocessen. Hinder, av såväl gupp- som chikantyp (exempelvis blomlådor) är problematiska på den här typen av platser. Tunga båtsläp har svårare att ta sig över gupp i låga hastigheter, så risken bedöms troligtvis vara att föraren "tar i" lite mer för att vara säkra på att komma över och inte fastna mellan axelparen. Båtsläpens längd gör också att de riskerar att fastna i en chikan.

Markområdet för vinterförvaring av båtar utökas *inte*. Vinterförvaring av tillkommande båtar får ske på annan plats, exempelvis att man hyr plats på en annan marina.

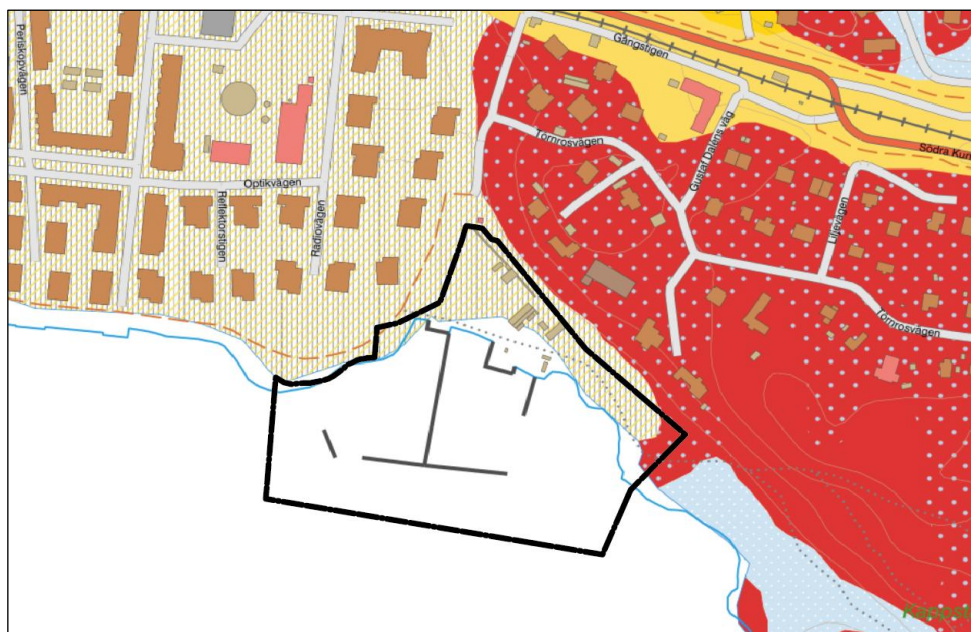
Parkering

Under sjösättningsveckorna organiserar båtklubben sig så att trafikflödena fördelas. Tekniska förvaltningen bedömer att nuvarande parkeringsbestånd klarar av den tillkommande trafiken som planförslaget innebär utan att åtgärder behöver vidtas.

Geotekniska förhållanden

Nulägesbeskrivning

Marken inom planområdet består enligt Sveriges geologiska undersökning (SGU) huvudsakligen av postglacial lera. Marken närmast vattnet består av fyllningsmassor.



Jordartskarta. Ljustreckade områden består av lera, medan rödmarkerade och prickade områden utgörs av berg och morän. Bild: SGU

Utifrån utförda geotekniska undersökningar under våren 2025 samt tidigare utförda miljötekniska undersökningar utgörs jorden överst av ca 1,0–1,5 m fyllning av stenig och grusig sand. Marken består överst av 1,0–1,5 meter fyllning med stenig och grusig sand. Under detta finns grusig och sandig lera, följt av sulfidfläckig, mycket lös lera ner till 6,2–10,5 meter djup. Under leran finns friktionsjord (en typ av jord som huvudsakligen består av grovkorniga material som sand, grus eller sten).

Berggrunden ligger på mellan 0,5 och 13,5 meters djup, grundast i östra delen av området. Enligt Skärsätra båtklubb finns berg nära ytan vid kajen i sydöstra hörnet, där en kran är grundlagd på berg.

Bottensedimenten i hamnen består av 0–0,4 meter organiskt material, mest nära land, följt av lera ner till minst 0,55 meter. Inget grundvattenrör installerades under den geotekniska provtagningen våren 2025, men grundvattennivån bedöms motsvara havsnivån (ca ±0), vilket bekräftas av en miljöundersökning från 2023. Havsnivån uppskattas till ca +0,1 meter enligt SMHI:s mätstation i Stockholm (maj 2025). Vattendjupet i hamnen varierar från ca 0,3 meter vid kanten till ca 2,7 meter längst ut vid bryggan, enligt mätningar från 2015 och 2016.

Planförslag och konsekvenser

Hamnens markområde är bebyggt med ett mindre antal byggnader av komplementhuskaraktär. Antalet vinteruppläggningsplatser på land är cirka 70 stycken. Inom hamnens markområde får byggnader uppföras till totalt maximalt 700 kvm byggnadsarea (varav 600 kvm byggnadsarea gäller norr om GC-väg/strandpromenad och cirka 100 kvm byggnadsarea gäller söder om GC/strandpromenad, se karta nedan), vilket är cirka 238 kvm mer än vad som i dagsläget är byggt.



Kartan redovisar den nya detaljplanens byggrätter. Byggrättsområdena är markerat med röd tjock linje. Inom prickad mark får endast upplag förekomma. Inom prickad mark med X får endast gång- och cykelväg finnas.

Enligt framtagna stabilitetsberäkningar (Intec civil, 2025) bedöms områdets stabilitet vara tillfredsställande för dagens markanvändning bestående av vinterförvaring av båtar och småbodar samt för den gång- och cykelväg som löper genom området. Stabiliteten bedöms vara tillfredsställande även för den utökning av båtplatser som möjliggörs i detaljplanen. För att bevara en tillräcklig stabilitet rekommenderas att trafiklasten på del av gång- och cykelvägen inte överskrider 5 kPa (kiloPascal, som är en enhet för tryck eller i detta fall markbelastning, där ett tryck på 5 kPa ungefär motsvarar trycket från en vanlig personbil och även avser standardlast för trafikclass GC-väg). Begränsningen gäller endast för den delsträcka där gång- och cykelvägen går längs med strandlinjen.



Kartutsnitt över Skärsätra småbåtshamn där rött streckat område markerar det område där markbelastningar ej bör överskrida marktryck om 5 kPa, ungefär motsvarande trycket av en personbil samt även avser standardlast för trafikclass GC-väg, för att säkerställa markstabiliteten.

Stabiliteten i hamnområdet i övrigt bedöms vara tillfredsställande för belastningar upp till 20 kPa. 20 kPa motsvarar ungefär trycket (markbelastningen) från ett vanligt tvåvåningshus (motsvarande ett flerbostadshus som är grundlagt med platta på mark). Detta innebär att marken i området klarar av både befintlig och framtida planerad belastning i form av mindre bodar och uppställning av båtar. Den befintliga kranen är grundlagd på berg och påverkar därför inte stabiliteten.

Erosion längs strandlinjen påverkar stabiliteten negativt. Vid ett platsbesök i mars 2025 noterades brister i erosionsskyddet. För att ett erosionsskydd ska fungera över tid krävs kontinuerlig skötsel och underhåll. I samband med utbyggnationen av bryggorna bör erosionsskyddet stärkas, särskilt med tanke på framtida havsnivåhöjningar.

Plankartan har försetts med skyddsbestämmelse för område där markbelastningar ej får överskrida 5 kPa (se m_1 i plankartan). Aktuellt markområde berörs av gång- och cykelväg på kvartersmark respektive parkmark. Det finns således ingen byggrätt där. Skyddsbestämmelsen är därmed inte kopplad till bygglov eller annan tillsyn, men är inlagd för att göra aktörer uppmärksamma på den geotekniska begränsningen och att man exempelvis ska undvika att tillfälligt parkera tunga fordon där.

Teknisk försörjning

Nulägesbeskrivning

Vatten och avlopp

Planområdet ligger inom det kommunala VA-verksamhetsområdet. Vatten och avlopp är indraget till klubbstugan.

Inom kvartersmark för småbåtshamn finns två dagvattenledningar. Inom parkmarken finns ledningar för dricksvatten, spillvatten och dagvatten. Dagvatten leds också via dike inom parkmarken. Intill hamnens norra entré står ett pumphus för spillvatten.

Avfall

I området finns kommunal avfallshämtning.

Planförslag och konsekvenser

Vatten och avlopp

Planförslaget innebär inga förändringar av vatten- och avloppsförsörjningen. De befintliga allmännyttiga ledningarna inom planområdets kvartersmark planläggs med markreservat (u-område), för att förhindra byggnation och dylikt ovanpå ledningarna som kan försvåra underhåll och drift.

Avfall

Planförslaget föranleder inga förändringar avseende avfall. Vid behov kan båtklubben skaffa större kärl eller ett ytterligare. Generellt använder de flesta båtklubbar på Lidingö sitt sopkärl sparsamt och endast under båtsäsong.

Dagvatten

Nulägesbeskrivning

Inom detaljplaneområdet avleds dagvatten direkt till recipienten Lilla Värtan via ytavrinning och infiltrering. Dagvattenflödet från verksamhetsområdet har beräknats utifrån markanvändningen inom det planerade detaljplaneområdet och normaliserade värden för nederbörd från 1961 till 2020 från SMHI:s mätstation Stockholm-Observatoriekullen, vilken utgör närmast belägna väderstation. Beräknat dagvattenflöde uppgår till 0,12 l/s, med en årlig avrinning från området om cirka 3 700 m³, se Tabell 4.

En översiktlig miljöteknisk markundersökning av både sediment och jord genomfördes år 2023 (Atrax 2023). Sedimentet i hamnområdet analyserades i tio punkter mellan 0 och 0,2 meter med avseende på metaller, alifatiska och aromatiska kolväten, BTEX, PAH samt tennorganiska föreningar. Analysresultaten påvisar högre halter av förorenade ämnen närmare land som minskar med större avstånd från land. Ämnen som påvisades var PAH, DBT, TBT och MBT, ämnen som ofta kopplas till hamnverksamheter.

Planförslag och konsekvenser

Eftersom ingen förändring av hårdgjorda ytor planeras förväntas dagvattenflödet vara oförändrat. I samband med planerad verksamhet avses det anläggas nya flytbryggor och vågbrytande flytbryggor i hamnen. Förankringen på botten planeras ske genom totalt 95 betongankare av två olika sorter. I tabellen nedan ges en sammanställning över hur mycket bottenyta som kommer tas i anspråk i samband med anläggningen av de nya bryggorna.

Sammanställning av föreslagna ankartyngder som planeras anläggas i samband med utbyggnad av småbåtshamnen

Betongankare	Kraft	Yta betongankare	Antal	Bottenyta
Typ 1	30 kN	ca 2 m ²	71	142 m ²
Typ 2	20 kN	ca 2 m ²	24	48 m ²
		Totalt	95	190 m ²

Utifrån beräkning av dagvattenflöde, schablonhalter för dagvatten och bedömning av påverkan på hydromorfologin för både småbåtshamnen samt recipienten Lilla Värtan samt beräkningar enligt hav- och vattenmyndighetens föreskrifter (HVMFS 2019:25) görs bedömningen att ingen otillåten försämring på miljö kvalitetsnormer (MKN) vatten sker för recipienten. För att förebygga förorenings spridning och

grumling vid anläggande av betongankare rekommenderas skyddsåtgärder i form av bubbelridå eller siltgardin.

Risker, miljö, hälsa och säkerhet

Sjösäkerhet

Skärsätra småbåtshamn har ett utsatt läge i norra delen av Lilla Värtan. Vid sydliga och sydvästliga vindar ligger vågorna rakt på hamnen och farledstrafiken utanför ger upphov till svall som stundtals utsätter hamnanläggningen och de förtöjda båtarna för påfrestningar.

Den allmänna och riksintresseklassade farleden 541 är en viktig farled för handelssjöfarten till/från Frihamnen, Värtahamnen samt Energihamnen. Farleden trafikerar av handels- och yrkestrafik, inklusive kollektivtrafik, samt med utökad fritidsbåtstrafik under sommarhalvåret.

Avståndet mellan planområdet och farledens utbredning är i sin närmsta punkt cirka 216 meter vilket gör att konfliktytor inte bedöms föreligga. Vid dimensionering av anläggningen är det viktigt att den dimensioneras för att klara av det rådande förhållande vad det gäller påverkan av vind och vågsvall från sjötrafiken i området. I dag råder fartbegränsning i området för större tonnage och det är viktigt att utformningen och dimensionering av anläggningen utförs på ett sådant vis att tillåten hastighet i området kan bevaras även framöver.

I samband med projektering och anmälan om vattenverksamhet avser Sjöfartsverket att återkomma med villkor, krav och rekommendationer för den planerade brygganläggningen. Sjöfartsverkets generella riktlinjer är följande:

- Det är viktigt att de maritima riskerna både under anläggningsfasen och driftsfasen bedöms och beaktas. Vid behov bör säkerhetshöjande åtgärder vidtas, särskilt för att förebygga olyckor med påkörning. Riskanalyserna bör omfatta all sjötrafik som trafikerar närliggande farled och vattenområden.
- Sjöfartsverket understryker vikten av att ta hänsyn till bland annat svallpåverkan i samband med utformningen av brygganläggningen. Detta gäller även svallpåverkan under brygganläggningens anläggningsfas. Sjöfartsverket är generellt restriktivt till nya fartbegränsningar eller andra inskränkningar på sjötrafiken.
- Brygganläggningen bör inte inkludera några bad- eller förtöjningsmöjligheter (inklusive förtöjningsbojar) på den yttre sidan av anläggningen.
- Det rekommenderas att brygganläggningen förses med belysning och reflexer för att underlätta upptäckt vid mörker och nedsatt sikt för att därigenom minska risken för påkörning.

- Belysning ska dock utformas så att den inte verkar bländande för sjötrafiken eller påverkar funktionen på de ljuspunkter som är avsedda för säker navigation. Detta gäller all belysning inom planområdet.
- För alla förändringar såsom flyttning, indragning eller nyetablering av utmärkning för sjöfarten, även de tillfälliga under anläggningsfasen ska tillstånd stämmas av och sökas hos Transportstyrelsen (sjofart@transportstyrelsen.se).

Förorenad mark

Nulägesbeskrivning

Markteknisk utredning (Atrax 2023) påvisar att marken inom hamnområdet är förorenad. Provtagning av jord har utförts i fem provtagningspunkter inom hamnområdet samt provtagning av sediment i tio provtagningspunkter i det vattenområde som kommer att beröras av planerad utökning av småbåtshamnen. Ett urval av prover genomgick analys för tungmetaller, alifatiska och aromatiska kolväten, bensen, toluen, etylbensen samt xylen, polycykliska aromatiska kolväten samt polycykliska bifenyler, herbicider och tennorganiska föreningar.

Resultaten påvisar förhöjda halter av miljö- och hälsoskadliga ämnen i samtliga ytligt uthämtade jordprover, främst med avseende på tungmetaller och tennorganiska föreningar. Analyserade sedimentprover påvisar till majoritet måttligt förorenande halter i sedimentet, i två provtagningspunkter närmre land har mycket höga halter av förorenande ämnen uppmätts. Förorenande ämnen som förekommer i höga halter i sediment avser tungmetaller, polycykliska aromatiska kolväten samt tennorganiska föreningar.

Radon

Planförslag och konsekvenser

Förorenande ämnen förekommer främst i ytligt uthämtade prover i både jord och sediment och har en heterogen spridning inom hamnområdet. Initialt bedömer utredningskonsulten att åtgärder bör vidtas i form av skyltning följt av kompletterande undersökningar och eventuellt en riskbedömning. Rapporten är skickad till tillsynsmyndigheten (miljö- och hälsoskyddsmyndigheten) på Lidingö stad.

I samband med att den nya detaljplanen genomförs, ska marken saneras för att inte innebära risk för människors hälsa. Inför kommande arbeten med ombyggnationer rekommenderas att en anmälan enligt § 28 Förordningen (1998:899) om miljöfarlig verksamhet och hälsoskydd upprättas och inlämnas till tillsynsmyndigheten. Därtill rekommenderas att ett kontrollprogram för hantering av massor upprättas om schaktarbeten på land planeras utföras eller om muddring kommer att ske. Om markarbeten utförs bör även hantering av länshållningsvatten beaktas då grundvattennivån i området förekommer ytligt.

Nulägesbeskrivning

Marken på Lidingö bedöms som normal ur radonrisksynpunkt.

Planförslag och konsekvenser

Planförslaget föranleder inga förändringar eller regleringar avseende radon.

Buller

Nulägesbeskrivning

I anslutning till hamnområdet finns bostäder i form av villor och flerbostadshus.

Planförslag och konsekvenser

Fler båtar i hamnen kan innebära något mer buller för de boende i området, både i form av fler transporter på land och båttransporter i vattnet, men förändringen bedöms vara marginell jämfört med nuläge. Villorna ligger på en bergsrygg cirka åtta meter ovanför hamnområdet, vilket dämpar eventuellt buller för deras del.

Flerbostadshuset har en parkremsa och ett plank mellan sig och hamnområdet, vilket också dämpar buller.

Ras, skred, erosion, sättningar

Nulägesbeskrivning



Planområdet ligger inom mark som kan ha risk för skred i finkornig jordart, enligt kartanalys från SGU.

Planområdet har pekats ut av Sveriges geologiska undersökningar (SGU) som ett aktsamhetsområde med förutsättning för skred med hänvisning till förekomsten av lera samt områdets närhet till havet, se karta ovan.

Planförslag och konsekvenser

Läs mer under rubrik *Geotekniska förhållanden*.

Översvämningsrisk

Nulägesbeskrivning

Hamnområdet ligger låglänt, för sin funktion precis intill vatten. Skärsätra båtklubb uppger att vinterförvaringen översvämmas regelbundet men kortvarigt. Hamnens byggnader (klubbhus, lager och dylikt) är grundlagda mellan en och två meter över nollplanet (dagens medelhavsnivå ligger på +0,86 över nollplanet).

Planförslag och konsekvenser

Länsstyrelsen i Stockholms län rekommenderar att ny bebyggelse och samhällsfunktioner av betydande vikt längs länets Östersjökust ska placeras ovanför nivå +2,7 meter över nollplanet.

Då hamnens befintliga byggnader är av enklare komplementhuskaraktär, bedöms kravet om +2,7 meter över nollplanet inte vara nödvändigt eller realiserbart för dem. Om eller när nya byggnader byggs inom området, ska man sträva efter att placera dem på så hög grundläggningsnivå som möjligt.

Räddningstjänsten tillgänglighet i området

Nulägesbeskrivning

Räddningstjänst kan angöra planområdet norrifrån via lokalgatan Skärsätra hamnväg. Vid vändzonen som angränsar till småbåtshamnen finns en brandpost.

Planförslag och konsekvenser

Planförslaget föranleder inga förändringar avseende räddningstjänstens tillgänglighet i området.

Tillgänglighet

Nulägesbeskrivning


Planområdet är relativt plant. Strandpromenaden/gång och cykelstråket längs med vattnet är allmänt tillgängligt.

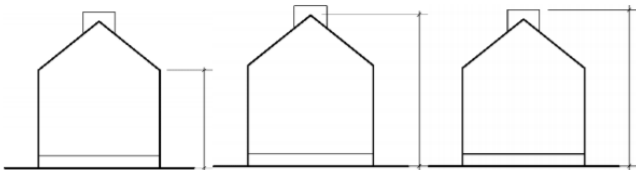
Planförslag och konsekvenser


Planförslaget föranleder inga förändringar avseende tillgänglighet i området.

Planbestämmelser

Nedan redovisas plankartans bestämmelser med tillhörande förklaring och syfte.

Bestämmelser	Förklaring/Syfte
	Användning av mark och vatten
Park (allmän plats)	Allmänt tillgängligt grönområde med skötselnivå som motsvarar parkkvalitet.
V småbåtshamn (kvartersmark)	Användningen småbåtshamn (hamn för fritidsbåtar) används för mindre områden för hamnverksamhet och sjötrafik med kompletterande handel och service. Även komplement till verksamheten småbåtshamn ingår i användningen, exempelvis är sjöscouterens stugor förenliga med användningen småbåtshamn.
W (vattenområde)	Vattenområde som ska bibehålla sin öppna vattenkaraktär och inte får bebyggas med bryggor. Vattenområdet utgör en "buffertzon" mellan småbåtshamn och naturreservatet Kappsta.
W ₁ (småbåtshamn)	Användningen småbåtshamn används för mindre områden för hamnverksamhet och sjötrafik med kompletterande handel och service. Även komplement till verksamheten småbåtshamn ingår i användningen. Detaljplanen reglerar inte specifikt hur bryggor ska placeras inom det specifika området, men bryggor ska anläggas så att förtöjda båtar ligger inom användningsområdet.
	Egenskapsbestämmelser för allmän plats
a ₁	Strandskyddet är upphävt för befintlig tennisbana och utkiksbrygga längs med strandpromenaden.
m ₁	Område med begränsad bärighet där markbelastningar ej får överskrida 5 kPa ≈ 500 kg/kvm. Gäller en delsträcka av x-område för gång- och cykeltrafik samt en mindre del av parkmarken. För att bevara en tillräcklig stabilitet rekommenderas att trafiklasten på del av gång- och cykelvägen inte överskrider 5 kPa (kiloPascal, som är en enhet för tryck eller i detta fall markbelastning, där ett tryck på 5 kPa ungefär motsvarar trycket från en vanlig personbil samt även avser standardlast för trafikclass GC-väg). Bestämmelsen syftar till att bevara markstabiliteten i området.
	Egenskapsbestämmelser för kvartersmark
	Marken får inte förses med byggnad. Planbestämmelsen syftar till att hålla särskilda delar av småbåtshamnen fria från byggnader, huvudsakligen strandpromenaden samt hamnområdet mellan strandpromenaden och vattnet.
h ₁ och h ₃	Högsta höjd för upplag är sex meter respektive 1,5 meter. Bestämmelsen syftar till att ge vinterförvaringen en begränsning i höjded för att inte göra för stor inverkan på det omgivande landskapet. Upplagshöjden är lägre (1,5

Bestämmelser	Förklaring/Syfte
	<p>meter) mellan strandpromenad och vattenlinje, för att hålla den visuella kontakten mer öppen. Upplagshöjden beräknas från marknivå upp till båtens högsta nivå, det vill säga exempelvis översta punkten på styrpulpeten (master monterats ner inför vinterförvaring).</p>
<p>h_2</p>	<p>Högsta nockhöjd på byggnader är 4,5 meter.</p> <p>Figur 7. Principer för byggnadshöjd, nockhöjd och totalhöjd.</p>  <p>Illustration nedan är hämtad ur rapporten Exempel på reglering av byggnadsverks höjder och våningsantal (Boverket 2016). Se mittenhuset för nockhöjd.</p>
<p>n</p>	<p>Dagvatten från tak och hårdgjorda ytor ska renas och fördröjas på kvartersmark. Bestämmelsen syftar till att främja LOD-åtgärder (lokalt omhändertagande av dagvatten) innan dagvattnet når det allmänna dagvattensystemet eller vattenrecipienten. Det kan exempelvis handla om att anlägga växtbäddar/planteringar med genomsläpplig jord som regnvatten filtreras igenom.</p>
<p>x</p>	<p>Markreservat för allmännyttig gång- och cykeltrafik. Bestämmelsen syftar till att hålla strandpromenadens sträckning inom småbåtshamnen öppen och allmänt tillgänglig.</p>
<p>m_1</p>	<p>Se förklaring under m_1 under kategorin allmän platsmark.</p>
<p>m_2</p>	<p>Spolplatta med reningsanläggning ska finnas. Bestämmelsen syftar till att hålla dagvattnet rent.</p>
<p>m_3</p>	<p>Passage in och ut från småbåtshamn får inte ske här (gäller över vattenområde W som utgör en slags buffertzson). Bestämmelsen syftar till att undvika påverkan från båtar på vattnet, havsbotten (uppgrumling m.m.) och djur- och naturliv närmast naturreservatet Kappsta. Bestämmelsen syftar också till att skydda parkmarkens vassbälten vilka bedöms ha visst naturvärde.</p> <p>Planbestämmelsen kan följas upp vid bygglovsgivning på så sätt att bryggor ska ordnas så att passage över området inte blir nödvändig. (Att inte segla/åka över område W är i någon mån självreglerande eftersom det är så grunt vatten där att även små båtar kan fastna).</p>
<p>a_2</p>	<p>Strandskyddet är upphävt inom markområde för småbåtshamn.</p>
<p>a_4, a_5</p>	<p>Startbesked får inte ges för nya hamnbyggnader eller nya bryggor förrän sanering av mark utförts till nivåer motsvarande mindre känslig markanvändning (MKM) enligt Naturvårdsverkets riktvärden. Bestämmelsen syftar till att exempelvis schakta bort de markpartier som innehåller förorenad mark som överstiger</p>

Bestämmelser	Förklaring/Syfte
	de riktvärden som anges för verksamheter såsom småbåtshamn.
e	<p>Inom hamnens markområde norr om strandpromenaden får byggnader uppföras till totalt maximalt 600 kvm byggnadsarea, vilket är cirka 175 kvm mer än vad som i dagsläget är byggt.</p> <p>Den utökade byggnadsarean möjliggör tänkbar framtida utveckling såsom en utbyggd klubbstuga och ändamålsenlig lokal för sjöscouter. Då ytan är begränsad behöver nyttan av att uppföra fler byggnader vägas mot nyttan av att ha yta avsatt för vinterförvaring av båtar.</p> <p>Vid beräkning av dagens utnyttjade byggnadsarea har följande byggnader räknats in: klubbstuga, olika sorters förråd, en 25 fots-container samt ett båthus av mer permanent karaktär. De enklare typerna av täckställning av tillfällig karaktär har inte räknats in.</p>  <p>Byggnaderna på vänstra bilden räknas in i byggnadsarean (även containern räknas som byggnad). Täckställningen av tillfällig karaktär till höger räknas inte in i byggnadsarean.</p>
	Egenskapsbestämmelse för vattenområde
a ₃	Strandskyddet är upphävt inom vattenområdet så att man kan anlägga bryggor och vågbrytare.
	Egenskapsbestämmelser för kvartersmark (avgränsas via sekundär egenskapsgräns)
u	Markreservat för allmännyttiga underjordiska ledningar, i detta fall avses dagvattenledningar inne på småbåtshamnens område. Man får inte vidta åtgärder inom denna yta som påverkar en ledning negativt eller som förhindrar att huvudmannen kan utföra drift och underhåll av ledningen. Exempelvis bör inte byggnader placeras ovanpå u-områden.

Genomförandefrågor

Organisatoriska frågor

Genomförandetid

Detaljplanens genomförandetid är 5 år.

Huvudmannaskap och ansvarsfördelning

Mark- och vattenområde för småbåtshamn ägs av Lidingö stad som arrenderar ut till Skärsätra båtklubb. Fördelning av kostnader kopplade till detaljplanens genomförande bestäms i ett senare skede.

Tidplan

Detaljplanen syftar till att skapa bygg rätt för fler bryggor. Detaljplanen i sig *möjliggör* således att fler bryggor kan byggas, men bestämmer inte *när* detaljplanen ska genomföras. Under genomförandetiden (fem år från laga kraft) är bygg rätten skyddad på så sätt att detaljplanen inte får ändras, ersättas eller upphävas mot berörda fastighetsägares vilja. Detaljplanen fortsätter att gälla efter genomförandetidens slut, men kan då komma att ändras, ersättas eller upphävas även om berörda fastighetsägare är emot det.

Detaljplanen avses antas under första kvartalet 2026. När detaljplanen är antagen och har vunnit laga kraft kan ansökan om tillstånd för vattenverksamhet beviljas hos mark- och miljödomstolen. Arbetet med själva ansökan kan påbörjas medan planprocessen pågår.

När ansökan om tillstånd för vattenverksamhet har beviljats kan byggnation påbörjas. Viss projektering görs inom ramen för ansökan. Sedan följer projektering, beslut om utformning, investeringsbeslut och upphandling.

Avtal

Arrendeavtal mellan verksamhetsutövaren Skärsätra båtklubb och markägaren Lidingö stad finns. Lidingö-Bodals sjöscoutkår har i sin tur ett avtal med Skärsätra båtklubb om att inrymmas med sin verksamhet inom hamnområdet. Arrendeavtalet är för närvarande under omförhandling.

Vid ett genomförande av detaljplanen behöver arrendeavtalet mellan Skärsätra båtklubb och Lidingö stad förhandlas om/justeras för att utöka arrendeområdet.

Planavtal

Planavtal finns mellan miljö- och stadsbyggnadskontoret (Lidingö stad i form av planmyndighet) och tekniska förvaltningen (Lidingö stad i form av beställare). Planavtalet innebär att miljö- och stadsbyggnadskontoret åtar sig att pröva möjligheten att upprätta förslag till detaljplan och att tekniska förvaltningen står för kostnaderna för framtagande av densamma.

Fastighetsrättsliga frågor

Fastighetsägare

Alla mark- och vattenområden inom detaljplanen ägs av Lidingö stad.

Fastighetsbildningsåtgärder, marköverföringar och inlösen

Planförslaget föranleder inga fastighetsrättsliga åtgärder. Planförslaget föranleder inte inlösen.

Rättigheter (gemensamhetsanläggningar, servitut, ledningsrätter)

Planförslaget föranleder inga nya gemensamhetsanläggningar, servitut eller ledningsrätter. I befintligt arrendeavtal mellan Lidingö stad och Skärsätra båtklubb anges att x-område för allmännyttig gång- och cykeltrafik ska hållas öppet.

Tekniska frågor

Utbyggnad av allmän platsmark

Planförslaget föranleder ingen utbyggnad av allmän platsmark.

Vatten och avlopp

Planförslaget föranleder ingen förändring av vatten och avlopp.

Sanering av förorenad mark

Vid genomförandet av detaljplanen ska marken saneras för att eliminera risker för människors hälsa. Inför kommande arbeten med ombyggnationer rekommenderas att en anmälan enligt § 28 Förordningen (1998:899) om miljöfarlig verksamhet och hälsoskydd upprättas och inlämnas till tillsynsmyndigheten. Därtill rekommenderas att ett kontrollprogram för hantering av massor upprättas om schaktarbeten på land planeras utföras eller om muddring kommer att ske. Om markarbeten utförs bör även hantering av länshållningsvatten beaktas då grundvattennivån i området förekommer ytligt.

Erosionsskydd, strandskoning

För att ett erosionsskydd ska fungera över tid krävs kontinuerlig skötsel och underhåll. För närvarande är Lidingö stad ansvarig för utförande, skötsel och underhåll rörande erosionsskyddet (strandskoning) längs med strandlinjen i Skärsätra småbåtshamn, men detta kan komma att regleras i avtal med arrendator.

Sjövattenintag

Cirka 40 meter utanför det utökade hamnområdet (mätt från användningsgräns för småbåtshamn) har Stockholm exergi ett sjövattenintag till en kylanläggning. Detaljplanens genomförande bedöms inte påverka sjövattenintaget, men om det exempelvis skulle bli aktuellt med pålning eller muddring (planeras inte i dagsläget) behöver Stockholm exergi informeras för att kunna bevaka sin anläggning.

Allmän gång- och cykeltrafik

Den allmänna gång- och cykelvägen (x i plankartan) genom hamnområdet ska hållas öppen även under byggskedet.

Ekonomiska frågor

Utgifter och inkomster

Ett genomförande av detaljplanen föranleder utgifter kopplade till ansökan om tillstånd för vattenverksamhet, projektering, upphandling samt entreprenad för marksanering och anläggande av nya vågbrytare och bryggor.

Lidingö stads intäkter utgörs av arrendeför att hyra ut mark och vatten till en båtklubb. Båtklubbens inkomst består av ökade medlemsavgifter när antalet båtplatser ökar.

Medverkande tjänstemän

En projektgrupp bestående av tjänstemän från Lidingö stad och sakkunniga inom olika områden har medverkat i framtagandet av detaljplanen.

Maria Nästesjö Planarkitekt, miljö- och stadsbyggnadskontoret

Per Dunberg Plan- och bygglovschef,
miljö- och stadsbyggnadskontoret