



Lidingö
stad

Samrådsversion- Beslut och föreskrifter Långängen-Elfviks naturreservat

Beslutad av: *Kompletteras efter samråd*

Diarienummer: *KS/2023:238*

Beslutsdatum: *Kompletteras efter samråd*

Lidingö stads förslag till beslut

Med stöd av 7 kap. 4 § miljöbalken beslutar Lidingö stad att utvidga Långängen-Elfviks naturreservat genom att förklara det område som avgränsats på bifogad karta (bilaga 1), som naturreservat. Med stöd av 7 kap 5, 6 och 30 §§ miljöbalken samt 22 § förordningen (1988:1252) om områdesskydd m. m. beslutar Lidingö stad om nya föreskrifter och syfte. Samtidigt upphäver Lidingö stad med stöd av 7 kap. 7 § miljöbalken tidigare beslut (Kommunfullmäktiges beslut 25 september 2006 dnr 2006.10125-265) med föreskrifter och syfte samt tidigare skötselplan. Det tidigare beslutet för Långängen-Elfviks naturreservat ska upphöra att gälla när detta beslut vinner laga kraft.

Sammanfattning av ärendet

Kommunstyrelsen har gett miljö- och stadsbyggnadskontoret i uppdrag att ta fram förslag på nytt och/eller utökat naturreservat. Förslag till utökat naturreservat i Långängen-Elfvik har varit på remiss och samråd under 2022 och 2023.
Kompletteras efter samråd.

Handlingar

Miljö- och stadsbyggnadskontorets tjänsteskrivelse, 20xx-xx-xx

Skötselplan, 20xx-xx-xx

Kompletteras efter samråd

Uppgifter om naturreservatet

Namn	Långängen-Elfviks naturreservat
Kommun	Lidingö
Naturvårdsregister-ID	2001396
Socken	Socken: Lidingö, Sn-nr 0042
Naturgeografisk region	24, Svealands sprickdalsterräng med lerslättsdalar och sjöbäcken
Läge	Reservatet ligger fördelat på Lidingös norra och södra delar ca 10 km nordost om Stockholms centrum
Fastighetsägare	Lidingö stad, Lidingö stads tomt AB, enskilda vattenägare och delägare av Lidingö S:334.
Areal	Area total: 702,2 hektar, varav landarea: 576,7 hektar
Reservatsförvaltare	Lidingö stad

Fastigheter som helt eller delvis ingår i Långängen-Elfviks naturreservat

Estersvik 1	Lidingö 6:27	Lidingö 9:56	Lidingö 9:93	Lidingö 12:3
Estersvik 2	Lidingö 6:41	Lidingö 9:82	Lidingö 9:105	Lidingö 12:4
Lidingö 5:136	Lidingö 6:42	Lidingö 9:83	Lidingö 9:106	Lidingö 12:7
Lidingö 5:186	Lidingö 6:48	Lidingö 9:84	Lidingö 9:137	Lidingö 12:8
Lidingö 6:6	Lidingö 6:67	Lidingö 9:85	Lidingö 9:255	Lidingö 12:232
Lidingö 6:16	Lidingö 6:68	Lidingö 9:86	Lidingö 9:256	Lidingö 12:245
Lidingö 6:17	Lidingö 6:69	Lidingö 9:88	Lidingö 10:564	Pennaflod 1
Lidingö 6:18	Lidingö 6:95	Lidingö 9:89	Lidingö 11:338	Pennaflod 3
Lidingö 6:19	Lidingö 6:101	Lidingö 9:90	Lidingö 11:419	Skogshyddan 1
Lidingö 6:21	Lidingö 6:105	Lidingö 9:91	Lidingö 12:1	Skogshyddan 2
Lidingö 6:23	Lidingö 7:244	Lidingö 9:92	Lidingö 12:2	Ulfsborg 1
Lidingö 11:339	Elfviks gård 1	Lidingö S:334		

Innehållsförteckning

Lidingö stads förslag till beslut.....	2
Sammanfattning av ärendet.....	2
Handlingar.....	2
Uppgifter om naturreservatet.....	3
Syfte.....	5
Reservatsföreskrifter.....	7
A. Föreskrifter med stöd av 7 kap. 5 § miljöbalken om inskränkningar i rätten att använda mark- och vattenområde.....	7
B. Föreskrifter med stöd av 7 kap. 6 § miljöbalken om skyldighet att tåla visst intrång.....	8
C. Ordningsföreskrifter med stöd av 7 kap. 30 § miljöbalken.....	9
D. Undantag från föreskrifterna.....	12
Föreskrifternas ikraftträdande.....	13
Skötsel och förvaltning.....	13
Upplysningar.....	13
Skälen för Lidingö stads beslut.....	15
Beskrivning av området.....	15
Prioriterade bevarandevärden.....	17
Motivering av beslutet.....	17
Riksintressen.....	18
Förenlighet med hushållningsbestämmelser, översiktsplan och detaljplaner.....	18
Miljömål, hållbarhetsmål och ekosystemtjänster.....	19
Ärendets beredning.....	19
Reservatets avgränsning.....	21
Lidingö stads bedömning.....	21
Intresseprövning.....	22
Hur man överklagar.....	22
Kungörelse.....	22
Bilagor.....	22
Sändlista.....	23
Bilaga 1. Beslutskarta - norra delen.....	24
Bilaga 1. Beslutskarta - södra delen.....	25

Syfte

Syftet med reservatet ska vara att säkerställa ett tätortsnära naturområde för friluftsliv och rekreation, samt bevara och vårda dess naturvärden med tillhörande växt- och djurliv, vatten- och kustmiljöer såväl som kulturhistoriska miljöer. Vidare är syftet att vid behov återställa och berika dessa värdefulla natur-, och kulturhistoriska miljöer. Reservatets stora möjligheter för upplevelsevärden och ett mångsidigt friluftsliv ska därmed tillvaratas samtidigt som de höga biologiska värdena hos natur-, och vattenmiljön samt kulturmiljölandskapet säkerställs.

Prioriterade bevarandevärden

- det äldre kulturlandskapet med sina gårdar och historiska landskapsbild,
- badplatser och miljöer med upplevelsevärden och sociala värden för ett omväxlande friluftsliv,
- områdets grova och gamla ekar och andra lövträd,
- brynmiljöer med gamla lövträd och lövträdiskontinuitet,
- gamla, gärna solbelysta tallar, samt tallkontinuitet för framtida naturvärden,
- oexploaterade havsmiljöer med rik bottenvegetation och värdefullt djurliv,
- sötvattensmiljöer med rikt växt- och djurliv,
- rödlistade arter och andra naturvårdsarter som är knutna till ek- tall- och övriga ingående naturmiljöer,
- strövvänlig bär- och svampskog.

Syftet ska uppnås genom att:

- området hålls tillgängligt och attraktivt för allmänheten med information, markerade spår och parkering,
- Kottlasjön, och övriga sötvatten sköts för att bevara och utveckla tillgänglighet och biologisk mångfald samt för att bibehålla eller uppnå god ekologisk status,
- havsmiljöer och stränder med centralt värde för friluftsliv och biologisk mångfald sköts för att bibehålla och utveckla dessa värden, och för att förbättra kustvattens ekologiska status,
- viktiga lek- och uppväxtområden för fisk fortsätter att fredas från fiske, till dess långsiktigt livskraftiga populationer av gös, gädda och abborre uppnåtts,
- områdets värdefulla kulturlandskap sköts genom fortsatt åkerbruk, slätter och bete kompletterat med landskapsvårdande åtgärder,
- området undantas från kommersiellt skogsbruk,
- områdets äldre skogsmark i huvudsak utvecklas genom naturliga processer och intern dynamik, med undantag för ekar, andra ädellövträd, äldre tallar samt övriga kulturlandskapsmiljöer, där naturvårdande skötsel utförs i syfte att behålla och utveckla dess naturvärden,
- yngre och medelålders skogsmiljöer sköts för att gynna framtida naturvårdsträd, lövträd och markfloras utveckling, samt upplevelsevärden,
- området utvecklas fritt från främmande trädslag och invasiva främmande arter

- områdets äldre kulturlandskap med sina gårdar som har en känslig landskapsbild skyddas från främmande eller störande anläggningar,
- områdets öppna våtmarker vårdas så att öppenheten behålls,
- aktiviteter och evenemang anpassas till reservatets syfte, områdets förutsättningar och värden.

Vid eventuella konflikter mellan områdets olika värden ska naturvärdena generellt prioriteras i områden med högsta (klass 1) och höga naturvärden (klass 2), se skötselplanen (bilaga D), eller i miljöer med skyddsvärda arter. Kulturmiljövärdena prioriteras vid fornminnen och andra kulturhistoriskt värdefulla miljöer, och friluftslivet prioriteras vid badplatser, leder/spår, vindskydd och grillplatser. Avvägningar mellan värden kan dock behöva ske från fall till fall. Prioriteringen ska inte innebära inskränkning för friluftsliv som följer syfte och föreskrifter, utan avser utgöra underlag för val av lämplig plats eller tidpunkt. Exempel på avvägningar kan vara att återhållsamhet bör råda vid arrangemang i känsliga naturmiljöer som exempelvis våtmarker och hållmarker.

Samråd

Reservatsföreskrifter

För att tillgodose syftet med reservatet beslutar Lidingö stad med stöd av 7 kap. 5, 6 och 30 §§ miljöbalken samt 22 § förordningen (1998:1252) om områdesskydd enligt miljöbalken att nedan angivna föreskrifter ska gälla i reservatet.

A. Föreskrifter med stöd av 7 kap. 5 § miljöbalken om inskränkningar i rätten att använda mark- och vattenområde

Dessa föreskrifter grundar sig på ägar- eller brukarrätten, och går utöver allemansrätten. De riktar sig därmed till fastighetsägare eller annan med särskild rätt såsom jakträttshavare, jordbruksarrendatorer, hyresgäster och innehavare av servitut. Undantag från föreskrifterna anges under D om de inte direkt åtföljer den föreskrift som avses.

I naturreservatet är det förbjudet att:

1. Avverka, beskära eller skada träd och buskar eller utföra annan skoglig åtgärd.
2. ta bort eller upparbeta dött träd eller vindfälle, undantaget träd som fallit över väg, stig eller in på tomt, eller som av förvaltare bedöms kunna orsaka skada, som får kapas och dras åt sidan.
3. spränga, schakta, gräva, påla, muddra, dika, utfylla, tippa eller utföra annan mekanisk bearbetning av mark och sediment.
4. anlägga väg eller uppställningsplats för lastbilar, andra större fordon eller maskiner samt asfaltera befintlig grusväg.
5. använda kemiska bekämpningsmedel eller konstgödsel.
6. anordna alla typer av upplag, undantaget tillfälliga upplag för jordbruk och skogsskötsel.
7. sätta upp stängsel, undantaget staket runt tomtplats och stängsel för betesdjur om stängslet utförs med passage för besökare.
8. införa främmande växt- och djurarter, undantag gäller för gröda på åkermark.

Utän tillstånd från Lidingö stad är det förbjudet att:

9. företa om- och tillbyggnad, ändra byggnads färgsättning eller på annat sätt ändra befintlig byggnads exteriör, riva byggnad eller del av byggnad.

10. dra fram ny ledning i mark, vatten och luft. Renovera och gräva om mark- och vattenledningar eller byta ut befintliga markledningar mot liknande eller större ledning, förlägga ny spillvattenledning parallellt med den befintliga samt förnya befintlig luftledning. Undantag från detta gäller för akuta åtgärder vid exempelvis läckor och kabelbrott. I sådana fall ska stadens tillsynsmyndighet underrättas och ges möjlighet att lämna anvisningar t.ex. kring lämpliga försiktighetsåtgärder. Återställandet av marken ska ske i samråd med, och godkännas av, stadens tillsynsmyndighet.
11. anlägga lekplats, utegym, sport- och idrottsytor, campingplats, hundhage, bikupa eller annan anläggning eller anordning.
12. uppföra byggnad, mast, torn, brygga, ponton eller annan anläggning i mark eller vatten.
13. anlägga stig, spår, eller parkeringsplats för personbilar (klass 1) och andra mindre fordon.

B. Föreskrifter med stöd av 7 kap. 6 § miljöbalken om skyldighet att tåla visst intrång

Bestämmelserna nedan, gör det möjligt för förvaltaren av reservatet att vidta olika typer av åtgärder för att tillgodose syftet med reservatet.

Markägare, arrendator och annan innehavare av särskild rätt till marken förpliktigas tåla följande anordningar och åtgärder:

1. utmärkning av reservatets gränser samt uppsättning av reservatsskyltar och övriga upplysningsskyltar.
2. anläggning och underhåll av anläggningar för friluftslivet såsom spår, leder, sittplatser, spångar, trätrappor, grillplatser med vedförråd, vindskydd, toaletter, skräpkorgar och liknande anordningar samt skötsel av vägar och vägkanter.
3. natur- och kulturmiljövårdande skötselåtgärder såsom röjning, naturvårdsgallring, luckhuggning, utfasning av gran i löv- eller tall- dominerade områden, bortförsel av avvertrade träd och buskar, ringbarkning eller frihuggning av tall och ek, kvarlämnande och skapande av död ved, slåtter, bete, restaurering av tidigare öppna marker genom avverkning av träd, röjning av buskar och stubbfräsning eller likvärdig skötselmetod, insådd av ängsväxter, bränning av fjolårsgräs i ängsmark, skapande av sandblottor för att gynna sandlevande insekter, stängsling för bete eller ängsskötsel, rensning av fria vattenytor, restaurering av våtmarker, sjöar och kustvatten, reduktionsfiske, slyröjning i vägområdet, putsning av diken och öppen ängs- och betesmark, fågelholkar som sätts upp på sådant sätt att

träden inte skadas, anläggande av faunadepåer och risupplag, samt dränering av gångvägar och spår liksom dikesrensning.

4. åtgärder i syfte att begränsa och förhindra storskaliga angrepp av åttatandad granbarkborre genom utplacering av fällor, fällning och uttag av angripna granar under pågående angrepp, rotkapning av vindfällda granar och barkning.
5. hydrologiska åtgärder i form av dämning av bäck samt igenläggning och dämning av diken eller anläggande av damm eller våtmark. Detta får utföras endast om det inte strider mot tidigare lämnade tillstånd (exempelvis markavvattningsföretag) och i övrigt inte skadar marker utanför reservatet.
6. undersökningar av växt- och djurlivet samt övriga naturförhållanden i reservatet.
7. åtgärder i syfte att eliminera eller minska utbredning samt förebygga etablering och spridning av invasiva främmande arter.
8. fällning eller kapning av träd som utgör risk för skada på människor eller egendom, åtgärdade träd lämnas inom naturreservatet.
9. åtgärder i syfte att flytta eller upparbeta vindfällan inom reservatet, i de fall vindfällan från stormfällning kan orsaka ett hot mot områdets naturvärden, blockerar spår, led eller stig, avsevärt försvårar friluftslivets framkomlighet över betydande arealer, eller för att möjliggöra bete.

De planerade åtgärderna beskrivs närmare i bifogad skötselplan, bilaga 3.

C. Ordningsföreskrifter med stöd av 7 kap. 30 § miljöbalken

Kommunen får meddela föreskrifter om rätten att färdas och vistas inom ett reservat samt om ordningen i övrigt inom reservatet om det behövs för att tillgodose syftet med skyddet. Dessa s.k. "C-föreskrifter" beslutas med stöd av 7 kap. 30 § miljöbalken. Ordningsföreskrifterna kan bland annat reglera sådant som annars kan vara tillåtet enligt allemansrätten. Allemansrätten utgör grunden för tillgängligheten i naturen, men för att tillgodose syftet med ett naturreservat kan ibland vissa begränsningar behövas.

Föreskrifter under punkt C gäller såväl allmänheten som markägare och innehavare av särskild rätt.

I naturreservatet är det förbjudet att:

1. gräva, hacka, borra, klottra, spraya, måla, elda på klippor eller på annat sätt skada berg, jord, sediment eller sten.

2. bryta kvistar, fälla eller på annat sätt skada såväl levande som döda träd och buskar, undantaget lösa pinnar som får plockas för lek och enklare kojbygge.
3. skada vegetationen, till exempel genom att slå, klippa, klottra, spraya, måla eller gräva upp växter samt plocka växter, mossor och lavar till försäljning.
4. övernatta (i tält, vindskydd, hängmatta etc.) mer än två dygn i följd, undantag för skolverksamhet och ideella föreningars barn- och ungdomsverksamhet som får övernatta fyra dygn.
5. parkera eller ställa upp bil, lastbil, husvagn, släp, eller liknande utanför anvisad parkeringsplats.
6. ställa upp lastbil, husvagn, släp, eller liknande över natt på anvisad parkeringsplats.
7. ställa upp personbil på anvisad parkeringsplats mer än ett dygn.
8. framföra motordrivet fordon, inklusive moped, annat än på bilväg.
9. ställa/dra upp/lägga till med båt, kanot, flotte eller liknande mer än två dygn, undantag för skolverksamhet och ideella föreningars barn- och ungdomsverksamhet, som får lägga till i fyra dygn.
10. medföra okopplad hund i beteshagar, motionsspår, ridspår, led, mountainbikespår och i området som markerats i beslutskartan, undantaget vid arbete med vallning, till exempel av får. Med god uppsikt över hunden och visad hänsyn till de som nyttjar spåren, kan spår tillfälligt korsas.
11. rida annat än på anvisade ridspår, vägar och ridvolt.
12. framföra vattenskoter, undantaget till och från egen eller arrenderad brygga.
13. skada eller störa djurlivet, till exempel genom att klättra i träd med bohål, fågelbo, fågelholk eller liknande, uppehålla sig nära fågelbo, lya eller gryt, undantaget laglig jakt.
14. sätta upp tavlor, plakat, affischer, reflexer, stigmarkeringar eller liknande, undantaget tillfälliga skyltar i samband med skolverksamhet, ideella föreningars tränings- och tävlingsverksamhet, och tillståndgivna aktiviteter, som sätts upp utan att skada träd, med snören, gummiband eller liknande. Alla tillfälliga markeringar ska plockas bort direkt efter genomförd aktivitet. Undantaget omfattar även information på särskilt anvisade anslagstavlor.
15. framföra båt eller annan farkost med förbränningsmotor, oavsett motorstyrka eller med elmotor med motorstyrka på mer än en hästkraft i Kottlasjön, Stockbysjön, Stockbyån, Gråviken eller Ekholmsnässjön.

16. använda störande motordriven anordning för lek eller sport (gäller inte modellflyg inom anvisat område på Elfvik).
17. cykla eller köra cykel med elmotor i terräng utanför skyltade spår, leder, gång- och cykelvägar och i ridspår med undantag för kortare sträckor där ridspår sammanfaller med cykelväg eller utmärkta motions- eller mountainbikespår.
18. lyfta eller landa med bemannad luftfarkost.
19. under tiden 1 april – 31 oktober beträda eller färdas på fågelskyddsområdet, Gråviken.

Utan tillstånd från Lidingö stad är det förbjudet att:

20. sätta upp partytält, tävlingscenter, presenning, alla former av toaletter, bord eller liknande, undantaget mindre bord i samband med skolverksamhet och ideella föreningars tränings- och tävlingsverksamhet.
21. anordna tävlingar, marknader, filminspelning, bröllop eller andra privata samlingar, event, eller liknande verksamheter med fler än 50 personer, eller om arrangemanget varar i mer än 3 timmar. Undantag gäller för skolverksamhet och ideella föreningars träningsverksamhet. Undantag gäller även för ideella föreningar som får anordna tävlingar med högst 150 personer och som varar i högst 6 timmar.
22. på ett störande sätt använda radio, musikanläggning, volymstarka musikinstrument, högtalare, visselpipor eller annat som avger ljud av höga volymer.
23. samla in eller avliva rödlistade ryggradslösa djur.
24. plocka rödlistade växter, svampar, mossor och lavar.

D. Undantag från föreskrifterna

Föreskrifterna under A och C ovan ska inte gälla följande:

1. Reservatsförvaltaren eller den som förvaltaren utser får utföra de åtgärder som ska tillgodose syftet med naturreservatet och som anges i B-föreskrifterna. Undantagen gäller föreskrift A1-3, C1-3, C5-8, C14-15.
2. Tillsynsmyndigheten och reservatsförvaltaren eller den som förvaltaren utser får utföra de undersökningar som behövs för att tillgodose syftet med naturreservatet och som anges i föreskrift B6. Undantagen gäller föreskrift C3, C5-9, C13-15, C23-24.
3. Personal inom polisen, kustbevakningen, sjukvården, räddningstjänsten eller kommunal viltvårdare, får vid insatser använda olika typer av fordon och hund. Undantagen gäller för föreskrift C5-12, C14-15, C17-18. Anmälan ska om möjligt göras till förvaltaren och/eller tillsynsmyndigheten i förväg, annars snarast efter genomförandet.
4. Servitut och ledningsrätter gäller i reservatet. Beroende på servitut och ledningsrätt undantas rättighetsinnehavaren från föreskrifterna A1-A4, A10, A12-13, C1-C3, C8-9, C14. Undantaget gäller endast för det som uttryckligen följer av rättigheten. Riskerar en åtgärd att bryta mot något annat i föreskrifterna så krävs dispens eller tillstånd. Alla arbeten i reservatet måste utföras med stor hänsyn till reservatets värden.
5. På tomt- och gårdsmark, enligt beslutskartan, gäller ingångna avtal med staden. I den mån rätt, som följer av avtal, inte kan utövas till följd av naturreservatets föreskrifter ska den rätten ha företräde framför följande föreskrifter: A1-3, A8, C1-5, C8-9, C11, C14, C20-21.
6. Underhåll och skötsel av dagvattenanläggningar. Gäller föreskrift A3, A6-7, C1, C3, C5-6, C8, C14. Riskerar en åtgärd att bryta mot något annat i föreskrifterna så krävs dispens eller tillstånd. Alla arbeten i reservatet måste utföras med stor hänsyn till reservatets värden.
7. Anläggande av ny grusad cykelväg längs Ekholmsnäs vägen. Planering och genomförande ska ske med stor försiktighet och omsorg om de natur- och kulturvärden som finns i området, främst ekar och andra äldre ädellövträd. Arbetet ska utföras i nära samarbete med ekolog och arborist med kunskap om bevarande av äldre träd och skydd av trädens rotzon. Gäller föreskrift A3-4, A6-7, C1, C3, C5-6, C8, C14.
8. Skogsstyrelsen och Sveriges lantbruksuniversitet, SLU, får bedriva skogligt försök respektive skoglig forskning i Föreskriftsområde F1 (se beslutskarta) i Ytringeskogen avseende hyggesfritt skogsbruk enligt gällande avtal med Lidingö stad. Försöksverksamheten och forskningen kan inbegripa skogliga

aktiviteter som avverkning eller röjning av träd och buskar, uttransport av virke, inventering, markering av träd, uppsättning av markeringsband, snitslar eller nummerlappar. Försöksverksamheten och forskningen får pågå fram till att endera parten säger upp avtalet.

9. Föreskriftsområde F2 och F3 (se beslutskarta) är undantagna föreskrifter i det avseende att detaljplanernas bestämmelser för områdena är tillämpliga.

Ovanstående undantag gäller reservatsföreskrifterna. Lidingö stad erinrar om att oavsett undantag kan prövning enligt andra bestämmelser i miljöbalken eller annan lagstiftning erfordras.

Föreskrifternas ikraftträdande

Föreskrifterna träder i kraft tre veckor efter den dag då författningen publicerats i stadens författningssamling. *Kompletteras efter samråd.*

Enligt 7 kap. 30 § andra stycket miljöbalken gäller ordningsföreskrifterna under C omedelbart även om de överklagas.

Skötsel och förvaltning

Med stöd av 3 § förordningen om områdesskydd enligt miljöbalken m.m. fastställer Lidingö stad bifogad skötselplan (bilaga 3) med mål, riktlinjer och åtgärder för reservatets skötsel och förvaltning.

I enlighet med 2 § andra stycket förordningen om områdesskydd enligt miljöbalken är Lidingö stad tillsynsmyndighet och förvaltare i naturvårdshänseende för naturreservatet. Den nämnd som har ansvar för tillsynen, för närvarande miljö- och stadsbyggnadsnämnden, får inte ha ansvaret för förvaltningen av reservatet, enligt kommunallagen (2017:725) 6 kap. 7 §.

Tillsynsmyndigheten får bevilja tillstånd och meddela dispens från föreskrifterna enligt 7 kap. 7 § miljöbalken. Dispens ges endast om det finns särskilda skäl och om intrånget i natur- eller friluftsvärdet kompenseras i skäligen utsträckning.

Vid tillståndsgivning ska även risk för påtaglig skada på riksintresse för kulturmiljövården Norra Boo - Vaxholm - Oxdjupet - Lindalssundet [AB 51, 58] beaktas.

Upplysningar

I reservatet gäller också övriga bestämmelser till skydd för natur- och kulturmiljön. Bland dessa kan nämnas följande:

- Fiske regleras inte i reservatsföreskrifterna utan får bedrivas enligt gällande bestämmelser av fastighetsägaren och övriga innehavare av fiskerätt.

- Fiskeförbud enligt fiskerilagstiftningen 3 kap bilaga 5 § FIFS 2004:36, i Gråviken och utanför Gråvikens mynning hela året och i Ekholmsnässjön under tiden 1 april - 15 juni. I övrigt gäller fritt handredskapsfiske längs kusten, men inte i sjöarna enligt fiskelag (1993:787) och dess bilaga.
- Bestämmelserna i 16 § lagen (2007:1150) om tillsyn över hundar och katter om att hundar under tiden 1 mars - 20 augusti inte får löpa lösa i marker där det finns vilt. Under övrig tid ska hunden hållas under sådan tillsyn att den hindras från att förfölja vilt, när den inte används vid jakt.
- Enligt Lidingö stads allmänna lokala ordningsföreskrifter får hundar inte vistas vid friluftsbaden, så som Fågelöuddebadet, Södergarnsbadet, strandbadet vid Kottlasjöns västra del samt badberget och badplatsen vid gamla vattenverket vid Kottlasjöns södra del under tiden 1 maj - 30 september.
- Fridlysningsbestämmelserna. Vilda fåglar och däggdjur och deras ägg, ungar och bon är fredade enligt jaktlagen (1987:259), undantaget sådan jakt som är tillåten enligt samma lag. Vissa växt- och djurarter är fridlysta enligt 8 kap. miljöbalken och artskyddsförordningen (2007:845).
- Jakt i området är inte reglerad i reservatsföreskrifterna och sker därmed enligt jaktlag (1987:259) och jaktförordningen (1987:905).
- Terrängkörningsförbudet i terrängkörningslagen (1975:1313), reglerar körning i terräng (skog, äng, etcetera) med motor-/eldrivet fordon.
- Förordningen (1993:1053) om användande av vattenskoter anger att det endast är tillåtet att köra vattenskoter i allmänna farleder samt i områden där länsstyrelsen beslutat om undantag från det generella förbudet. Genom en dom i EU har förordningens giltighet ifrågasatts. Därför bedrivs i dag ingen tillsyn utifrån förordningen. Miljöbalken och allmänna sjötrafikförordningen gäller även vattenskoter.
- Enligt kulturmiljölagen (1988:950) är det förbjudet att utan tillstånd rubba, ta bort, gräva ut, täcka över eller genom bebyggelse, plantering eller på annat sätt ändra eller skada en fornlämning. Vidare ska enskilda såväl som myndigheter visa hänsyn och aktsamhet mot kulturmiljön. Den som planerar eller utför ett arbete ska se till att skador på kulturmiljön undviks eller begränsas.

- Tillstånd enligt 2 kap. 12 § kulturmiljölagen krävs för att sätta upp stängsel eller för annan byggnation i eller i anslutning till fornlämningar. Att avverka träd eller röja växtlighet kräver inte tillstånd, men måste utföras på ett sätt så att fornlämningarna inte skadas. Det är till exempel inte tillåtet att täcka över fornlämningar med grenar eller kvistar.
- Förbudet mot nedskräpning enligt 15 kap. 26 § miljöbalken.
- Förbudet mot att släppa ut toalettavfall från fritidsbåtar i hav, sjöar och inre vattendrag. Hela Sveriges sjöterritorium omfattas enligt Transportstyrelsens föreskrifter (TSFS 2012:13) om ändring i Transportstyrelsens föreskrifter och allmänna råd (TSFS 2010:96) om åtgärder mot förorening från fartyg.
- Strandskyddsbestämmelserna enligt 7 kap. miljöbalken.
- I vattendom från 1949 anges högsta dämningshöjd +15,30 och lägsta +14,50 att gälla för Kottlasjön och Stockbysjön, vilket motsvarar +15,825 respektive +15,025 i dagens höjdsystem RH2000.
- Allemansrätten, att vistas i skog och mark, med ansvar för djur och växter.
- För att undvika störning på djurlivet och minimera slitage från besökare uppmanas arrangörer för aktiviteter och arrangemang som till exempel tävlingar, marknader, filminspelningar, bröllop och liknande evenemang kontakta staden för dialog om genomförande. Detta är särskilt viktigt under perioden 1 mars- 30 juni. Arrangörer av större evenemang behöver tillstånd från markägaren.
- Aktiviteter och arrangemang i naturreservatet kan kräva tillstånd enligt annan lagstiftning än miljöbalken. Exempelvis krävs tillstånd enligt ordningslagen (1993:1617) för sammankomster, tillställningar och andra aktiviteter på allmän mark.

Skälen för Lidingö stads beslut

Beskrivning av området

Området består av det tidigare naturreservatet Långängen-Elfvik som nu utvidgas med Elfviksländets vidsträckta skogsområden och stränder i norra delen, skogar söder om Kottlasjön, östra delen av Ekholmsnässjön, ekmiljöer vid Ekholmsnäs, samt natur- och kulturlandskap kring Mölna.

Stora delar av reservatet utgör ett sammanhängande jordbrukslandskap, i stort sett oförändrat sedan 1800-talet. Ett flertal välbevarade gårdar och andra bebyggelsemiljöer är av betydande kulturhistoriskt värde. Elfviks gård är Lidingös

enda aktiva jordbruk. Namnet nämns första gången i ett köpebrev från 1381 och betyder Alvik-viken med alar. Kulturvärdet är också knutet till områdets sommarvillor med sina stora parkliknande tomter. Likaså förekommer bevarade strukturer och spår av äldre kommunikationsvägar som alléer till gamla båtbygggor och slingrande vägar inom området. Mølnaan rinner från Kottlasjön och ut i Lilla Värtan vid Mølna gård. Gården är tillsammans med resterna av Mølna kvarn, kvarndammen och ån, en vacker och värdefull kulturmiljö som omnämns redan på 1500-talet och där delar ingår i reservatet.

Reservatet omfattar flera viktiga områdena för rekreation och friluftsliv med centrala lägen och mångfald av upplevelsevärden. Till stor del består reservatet av ett hävdad kulturlandskap med höga värden, såväl biologiskt, kulturhistoriskt som för landskapsbilden. Både inom jordbrukslandskapet och i skogspartierna i reservatet finns flera nyckelbiotoper och andra områden av betydelse för både upplevelsevärden och för den biologiska mångfalden. Exempel på sådana värden är partier med gamla ädellövträd, betesmarker, slåtterängar, våtmarker och äldre barrskog. Bland de högsta värdena i reservatet finns områdets förekomst av gamla och grova ekar. Ekmiljöerna vid Ekholmsnäs är exempel på områden klassade som nyckelbiotoper. Här finns gamla jättekäkar och förekomst av ett flertal ovanliga och rödlistade arter. Norr om Elfviksvägen ligger ett av Lidingös större sammanhängande skogsområden, som med utvidgningen nu ingår i reservatet. Även i detta område förekommer områden klassade som nyckelbiotoper, med miljöer knutna till äldre barrskog och partier med ädellövträds miljöer.

Området omfattar dessutom flera sjöar och kuststräckor. Vid Fågelöudde och Södergarn finns populära friluftsbad vid Askrikefjärden. Fågelöuddebadet är Lidingös mest välbesökta strandbad. Badet används även för vindsurfing när väderförhållandena är de rätta. Vid Kottlasjöns västra strand finns en anlagd badplats, som både är barnvänlig och anpassad för personer med fysiska funktionsvariationer. Ett flertal spår, ridvägar och cykelspår gör området tillgängligt för många besökare.

Stockbysjön är en mindre sjö som till stor del är omgiven med våtmarker, vilka är värdefulla för bland annat groddjur, fåglar och trollsländor. I båda sjöarna finns många olika arter av vattenväxter, fisk och bottendjur. Västra Långängskärret är en fågelsjö, som också är värdefull för groddjur och ryggradslösa djur.

Gråviken är en trösklad, skyddad havsvik belägen norr om inre Hustegafjärden. Söder om fjärden ligger Ekholmsnässljön, som är en kraftig avsnörd havsvik, en så kallad gloflada. Det är ovanligt i Stockholms inre skärgård att vind- och vågskyddade havsmiljöer förblivit så oexploaterade som dessa vikar.

Både Gråviken och Ekholmsnässljön är mycket värdefulla för den biologiska mångfalden generellt och har ett särskilt värde som lek- och uppväxtområde för fisk. Båda vikarna och området utanför Gråvikens mynning är därför fiskefredningsområden. Gråviken är också betydelsefull för fågelhäckning och en

viktig rastlokal under vår och höst, vilket motiverat att den omfattas av ett fågelskyddsområde.

Elfviklandets norra kust är en mer öppen oexploaterad kuststräcka med påtagliga naturvärden samt med möjligheter till vandring och bad. Sundet mellan Duvholmen och Elfvik bildar ett utbrett grundområde med mjuk- och sandbottnar, som är rikligt bevuxna av undervattensväxter, vilket skapar viktiga livsmiljöer för djurlivet.

Prioriterade bevarandevärden

Prioriterade bevarandevärden är friluftsliv och rekreation, jordbruks- och kulturlandskap, riksintresse för kulturmiljövården Norra Boo - Vaxholm - Oxdjupet - Lindalssundet [AB 51, 58], skogliga nyckelbiotoper och övriga skogsmiljöer med naturvärden, eklandskap och brynmiljöer med flerhundraåriga ekar, samt öppna hävdade ängs- och betesmarker med lång kulturhistoria. Ekarna är betydelsefulla även på en regional och nationell nivå där de ingår i länets kärnområde för ekmiljöer.

Prioriterade arter i området är ekanknutna arter som ekticka, oxtungssvamp samt skalbaggar som plattad lövvedborre, brun guldbagge och skeppsvarvsfluga. Även barrskogen med sina gamla tallar är särskilt betydelsefulla för biologisk mångfald på regional nivå, med arter som talticka, reliktböck, spillkråka, med flera. Därtill förekommer värdefulla våtmarker samt att växlingen mellan brukad jordbruksmark, som innefattar hävdad gräsmark med lång kontinuitet, och skogklädda områden i hög grad bidrar till de höga värdena. Höga bevarandevärden med ett rikt växt- och djurliv, finns också inom limniska miljöer som Mølnaåns sjösystem med Kottlasjön, Stockbysjön, och Västra Långängskärret samt i de oexploaterade kustmiljöerna.

Långängen och områdena kring Hustegaholm och Elfviks gård erbjuder mycket goda förutsättningar för utflykter, friluftsliv och motion. Området erbjuder god tillgänglighet och en omväxlande, upplevelserik natur- och kulturmiljö. Värdet för friluftsliv och rekreation sammanfaller med övriga prioriterade värden d.v.s. det är den varierade naturen, det brukade kulturlandskapet och det sammanhängande systemet med hav, sjöar, våtmarker och vattendrag som skapar områdets mångfald och som ger möjlighet till rika upplevelsevärden under hela året.

Motivering av beslutet

Motivet till att utöka Långängen-Elfviks naturreservat är att långsiktigt bevara och utveckla ett tätortsnära naturområde med rik biologisk mångfald hos främst ek- och tallmiljöer, kustmiljöer, hävdade öppna marker och kulturhistoriska miljöer. Reservatet innebär stora möjligheter för ett mångsidigt friluftsliv och upplevelsevärden, vilket bedöms prioriterat för människors hälsa och rekreation.

För att möjliggöra detta och för att bevara områdets värden ska området skyddas från eventuella framtida exploateringar, då regionen växer med en större folktäthet som följd, samt från igenväxning eller kommersiellt skogsbruk.

Riksintressen

Det öppna jordbrukslandskapet på Elfvikslandet ingår i riksintresse för kulturmiljövården Norra Boo - Vaxholm - Oxdjupet - Lindalssundet [AB 51, 58] och där nämns särskilt Elfviks gård från 1700-talet med omgivande odlingslandskap, ängs- och jordbruksmark, gårdsbyggnader, parker, alléer och brygglägen som viktiga uttryck som ligger till grund för riksintressets utpekande och som är viktiga att värna. Området ska skyddas mot åtgärder som riskerar att påtagligt skada, det vill säga mer än obetydligt skada de uttryck som ligger till grund för riksintresset.

Reservatet ligger inom påverkansområde för väderradar, som är av riksintresse för totalförsvaret enligt 3 kap. 9 § miljöbalken. Mark- och vattenområden som har betydelse för totalförsvaret ska så långt möjligt skyddas mot åtgärder som kan påtagligt motverka totalförsvarets intressen.

Förenlighet med hushållningsbestämmelser, översiktsplan och detaljplaner

Lidingö stad bedömer att ett naturreservat i det aktuella området är förenligt med översiktsplanen som antogs den 27 augusti 2012 samt med hushållningsbestämmelserna i 3 och 4 kap miljöbalken. Lidingö stad bedömer även att naturreservatet är förenligt med RUF5 2050 (Regional utvecklingsplan för Stockholmsregionen).

Detaljplanelagd mark ingår i huvudsak inte i naturreservatet. Undantag är Elfviks gård inklusive huvudbyggnaden, som ingår i reservatet som central plats. Undantag är också jordbruksmark mellan Elfviks udde och Furutorp, nyckelbiotop och strand längst österut på Elfviks udde, vattenområde och parkmiljö vid Furutorp samt vattenområde och naturmiljö vid Ekholmsnässjön. Även delar av Kottlasjöns vatten och Kottlasjöns östra vik, kulturlandskapet som omgärdar Mölna gård, kvarndamm och Mölnaån samt en bit av vattnet i anslutning till Mölna ligger inom planlagd mark. Lidingö stad gör bedömningen att naturreservatet inte strider mot detaljplanerna eftersom de är avsedda för park eller plantering, park, natur, naturpark, öppet vattenområde, område för fritidsändamål, allmän plats och område som ej får bebyggas samt område för institutionsändamål (Elfviks gård). Vid två mindre vattenområden, det ena vid Mölna och det andra vid Furutorp, överensstämmer inte naturreservatsföreskrifterna med gällande detaljplaner. Vid dessa två områden har så kallade föreskriftsområden tagits fram. Dessa föreskriftsområden (F2 och F3, se beslutskarta) är undantagna föreskrifter i det avseende att detaljplanernas bestämmelser för områdena är tillämpliga (se D-föreskrifterna, punkt 9).

Lidingös skogar fyller en viktig funktion i länets och Stockholmsregionens gröna infrastruktur och ekologiska samband, bland annat för äldre barrskog och ekmiljöer. Enligt den regionala utvecklingsplanen (RUF5 2050) är det önskvärt att värdefulla ädellövskogar och äldre barrskogar i de gröna kilarna ges ett långsiktigt skydd. Långängen-Elfvik ingår i Stockholms gröna kilar och omfattar flera värdefulla

ekmiljöer och partier med äldre barrskog, vilket gör att en utökning av reservatet skulle uppfylla rekommendationerna i RUFs 2050.

Miljömål, hållbarhetsmål och ekosystemtjänster

Främjande av biologisk mångfald genom att skydda mer natur är ett prioriterat område i Lidingö stads miljöprogram (2021–2030). Skydd av områdets värdefulla natur bidrar också till att uppfylla de nationella miljökvalitetsmålen Levande skogar, Ett rikt odlingslandskap, Ett rikt växt- och djurliv och Begränsad klimatpåverkan. Skydd av områdets värdefulla natur bidrar till att uppfylla miljökvalitetsmålen Levande skogar, Ett rikt odlingslandskap, Ett rikt växt- och djurliv, Myllrande våtmarker, Levande sjöar och vattendrag, Hav i balans samt levande kust och skärgård, God bebyggd miljö och Begränsad klimatpåverkan. Att skydda värdefull natur bidrar till att uppnå FN:s hållbarhetsmål, exempelvis mål 15: Ekosystem och biologisk mångfald och mål 3: God hälsa och välbefinnande. Att utöka Långängen-Elfviks naturreservat främjar flera ekosystemtjänster. Det är så kallade reglerande tjänster, stödjande och kulturella tjänster. Flera av dem omfattar klimatomfattiga fördelar. Nedan följer tjänster som påverkas påtagligt eller måttligt positivt:

- Mindre koldioxid och större kolinlagring genom att växter tar upp och binder denna växthusgas i fotosyntesen. Särskilt i träd är kolet bundet under lång tid. Även våtmarker har en viktig funktion.
- Luftrening, temperaturreglering och bullerdämpning.
- Skydd vid skyfall och mot översvämning genom att växterna tar upp vatten och vatten kan rinna undan i ej hårdgjorda ytor.
- Pollinering genom att främja insekter, blommande örter, buskar och träd.
- Hälsa genom att vistas i naturen.
- Friluftsliv och motion av olika slag.

Ärendets beredning

Arbetet med att ta fram beslut har skett under åren 2020–2022, och arbete med en uppdaterad skötselplan 2021–2022. Förslaget till beslut har under 2022 sänts på remiss till sakägare och myndigheter i enlighet med 24–25§§ förordning om områdesskydd (1998:1252) enligt miljöbalken. Sammanställning av yttranden och ändringar i förslag till beslut och skötselplan har skett under 2022–2023. *Text kompletteras efter samråd.*

Reservatet består av det ursprungliga naturvårdsområdet Långängen (1981), som med miljöbalkens införande omvandlades till naturreservat. År 2006 utvidgades reservatet med Elfviksländets jordbrukslandskap och resterande delar av Kottlasjön med omgivande stränder, samtidigt som föreskrifterna ändrades och en ny skötselplan beslutades. Det tidigare reservatet från år 2006 bestod till stor del av ett kulturlandskap med höga värden, såväl kulturhistoriskt som för natur och friluftsliv, och omfattade 440 hektar. Det utökade reservatet blir nu drygt 700 hektar stort, och tillkommande delar består till största delen av Elfviksländets skogar, brynmiljöer,

öppna marker och stränder mot Askrikefjärden i norr, adderade skogar söder om Kottlasjön, kulturlandskap och naturmiljöer kring Mölna, samt stränder mot Lilla Värtan längst i söder.

Reservatets föreskrifter har uppdaterats för att bli tydligare och därmed möjliggöra en mer ändamålsenlig tillsyn, och förenkla dialogen med verksamhetsutövare och allmänhet. De nya föreskrifterna täcker in tidigare föreskrifter och har kompletterats för att på ett tydligare sätt kunna reglera evenemang och verksamheter i reservatet.

De nya föreskrifterna innebär samma skydd eller starkare, med undantag för tre ordningsföreskrifter som har mildrats för att det tidigare skyddet bedömts vara mer långtgående än vad som krävs för att syftet ska uppnås. Det ena är eldningsförbudet som tagits bort, för att de negativa effekterna som kan uppstå vid eldning täcks in av andra föreskrifter. Det andra är att förbudet mot att ha annat lösgående husdjur än hund har tagits bort, eftersom det är svårt att se att andra husdjur än hund skulle kunna ha negativ inverkan på friluftslivet. Det tredje är att användandet av musikinstrument och musikanläggning har blivit tillståndspliktigt i stället för förbjudet, för att inte begränsa aktiviteter som är värdefulla för friluftslivet, utan i stället reglera dem så de utförs på ett hänsynsfullt sätt.

Skyddet har stärkts genom att några föreskrifter som tidigare krävt tillstånd nu har formulerats som icke tillåtna. Detta gäller föreskrifterna A1, A3-4 och A6-7. Nya föreskrifter som tillkommit är A2, A5, A8, C4, C6-9, C12, C17, C20-21, C23-24, B4-5, B7-9, D1-D9 och delar av A4, A10, A11, C14-15.

Vidare har målet varit att förtydliga reservatsförvaltarens möjlighet att genomföra de skötselåtgärder som beskrivs i skötselplanen och som bedömts nödvändiga för att uppnå syftet med reservatet. Med anledning av detta har D-föreskrifter (undantag) formulerats för förvaltare och tillsynsmyndighet. Undantag har även införts för personal inom polisen, kustbevakningen, sjukvården, räddningstjänsten och innehavare av servitut och ledningsrätter. Undantag från vissa föreskrifter har även införts för ideella föreningar och skolverksamhet, skötsel och underhåll av dagvattendammar och för tillståndsgivna aktiviteter. Undantag har även införts för anläggande av ny grusad cykelväg längs Ekholmsnäs vägen. Cykelvägen kommer inte att inverka negativt på syftet med naturreservatet eftersom hänsynskrav ställs i föreskrift D7.

Tre föreskriftsområden finns inom naturreservatet och dessa framgår av beslutskartan. Ett föreskriftsområde innebär att särskilda undantag från föreskrifter gäller inom dessa områden och undantagen framgår i D-föreskrifterna. På grund av Sveriges lantbruksuniversitets och Skogsstyrelsens pågående forskningsprojekt och försöksverksamhet i den så kallade "Yttringeskogen" har ett föreskriftsområde för deras verksamhetsområde tagits fram (F1, se beslutskarta). Detta föreskriftsområde är undantaget föreskrifter i det avseende att hyggesfritt skogsbruk, enligt ingått avtal med Lidingö stad, får bedrivas. Ytterligare två

föreskriftsområden har tagits fram då naturreservatets föreskrifter inte överensstämmer med gällande detaljplan i två mindre vattenområden inom naturreservatet. Dessa föreskriftsområden (F2 och F3, se beslutskarta) är undantagna föreskrifter i det avseende att detaljplanernas bestämmelser för områdena är tillämpliga.

I samband med uppdatering av skötselplanen har samtliga områden fältbesöks och indelningen i naturtyper och skötselindelning har uppdaterats och finindelats i mindre områden som bättre motsvarar området skötselbehov, samt även lagts digitalt i GIS med tillhörande attribut vad gäller mål och skötselåtgärder, vilket inte fanns tidigare. Detta förenklar en adekvat skötsel och uppföljningen av denna. Skötselindelningen i kartan är förtydligad genom att inriktning för skötseln tydliggörs i benämningen (skog med fri utveckling/egen dynamik, barrskogar med naturvårdande skötsel, lövskogar med naturvårdande skötsel, osv), jämfört med tidigare skötselplan där skötseln namngavs efter naturtyp.

Naturtyper redovisas separat på en egen karta, likaså en karta med naturvärdesklassning, nyckelbiotoper och objekt med naturvärden, vilket inte fanns tidigare. Detta sammantaget ger möjlighet till en bättre förståelse för reservatets naturtyper och den skötsel som avses utföras för att upprätthålla och utveckla biologisk mångfald och rekreativvärden, och därmed uppnå syftet med reservatet.

Reservatets avgränsning

Naturreservatsgränsen följer i de flesta fall fastighetsgränser, detaljplanegränser och den gamla reservatsgränsen. I vissa fall följer reservatsgränsen arrendeavtalsgränser och i vissa fall följer den ingen tidigare gräns. I havet går naturreservatsgränsen norr om Elfviklandet längs, med viss uträtning, 10-metersdjupkurvan och avgränsas i övrigt till största del av fastighetsgränser.

Lidingö stads bedömning

Genom att utvidga reservatet med cirka 260 hektar naturmark på norra Elfviklandet, samt söder om Kottlasjön, stärks reservatets värden för biologisk mångfald, rekreation och upplevelsevärden, knutet till den stora variationen av skogliga naturtyper, som återfinns i den utvidgade delen. Detta innebär även ett stärkt skydd för de skogliga naturtyper som redan ingått i reservatet, och säkrar de ekologiska spridningssambanden på denna del av Lidingö för framtiden. Skogen i utvidgningen liknar den som ingår sedan tidigare i reservatet, vilket ökar möjligheten för sällsynta arters överlevnad genom att större sammanhängande arealer av skyddsvärda biotoper bevaras. Reservatets sammantagna storlek på drygt 700 hektar innebär även ett förstärkt skydd för arter som behöver stora sammanhängande naturområden, så som en rad skogslevande fåglar.

Reservatet får även en mer sammanhållen form och utbredning som sträcker sig från Mölna i söder ända upp till Askrikefjärdens stränder i norr. Detta gynnar såväl

naturvärden som möjlighet till friluftsliv och rekreation genom att stora strövområden, spår, stränder och badplatser säkerställs för framtiden. Genom översynen av beslutet och den nya skötselplanen erhålls ett ändamålsenligt skydd och en grund för en lämplig framtida skötsel.

Reservatets syfte täcker i sin helhet in det tidigare syftet och säkerställer fortsatt skyddet för reservatets naturmiljöer, kultur- och friluftsliv. Vad gäller naturvärden knutna till skogliga naturtyper innebär det uppdaterade syftet ett förstärkt skydd. Föreskrifternas utformning innebär ett likvärdigt skydd eller starkare, men med tydligare formuleringar som stöder förvaltning och tillsyn, utan att försämra allmänhetens möjlighet att nyttja området.

Lidingö stad finner att det för att skydda och bevara ovanstående värden finns skäl att utvidga naturreservatet samt besluta om nya föreskrifter och fastställa en ny uppdaterad skötselplan för naturreservatet. Efter ändringarna erhålls ett fortsatt ändamålsenligt skydd och Lidingö stad gör bedömningen att det nya beslutet ger ett lika starkt skydd som det tidigare och att de synnerliga skälen, i enlighet med 7 kap. 7 § första stycket miljöbalken, därför är uppfyllda.

Intresseprövning

Vid en vägning mellan enskilda och allmänna intressen enligt 7 kap. 25 § miljöbalken finner Lidingö stad att det för att skydda och bevara ovanstående naturvärden finns skäl att besluta om att bilda ett naturreservat i området med förordnande om föreskrifter för att skydda området, samt att fastställa en skötselplan. För att uppnå det starka skydd som behövs för att skydda områdets naturvärden bör föreskrifterna bland annat omfatta förbud mot såväl exploateringsföretag som skogsbruk.

Hur man överklagar

Kompletteras efter samråd

Kungörelse

Kompletteras efter samråd

Bilagor

1. Beslutskarta
2. Hur man överklagar-*kompletteras efter samråd*
3. Skötselplan
 - Bilagor till skötselplan



Sändlista

Kompletteras efter samråd

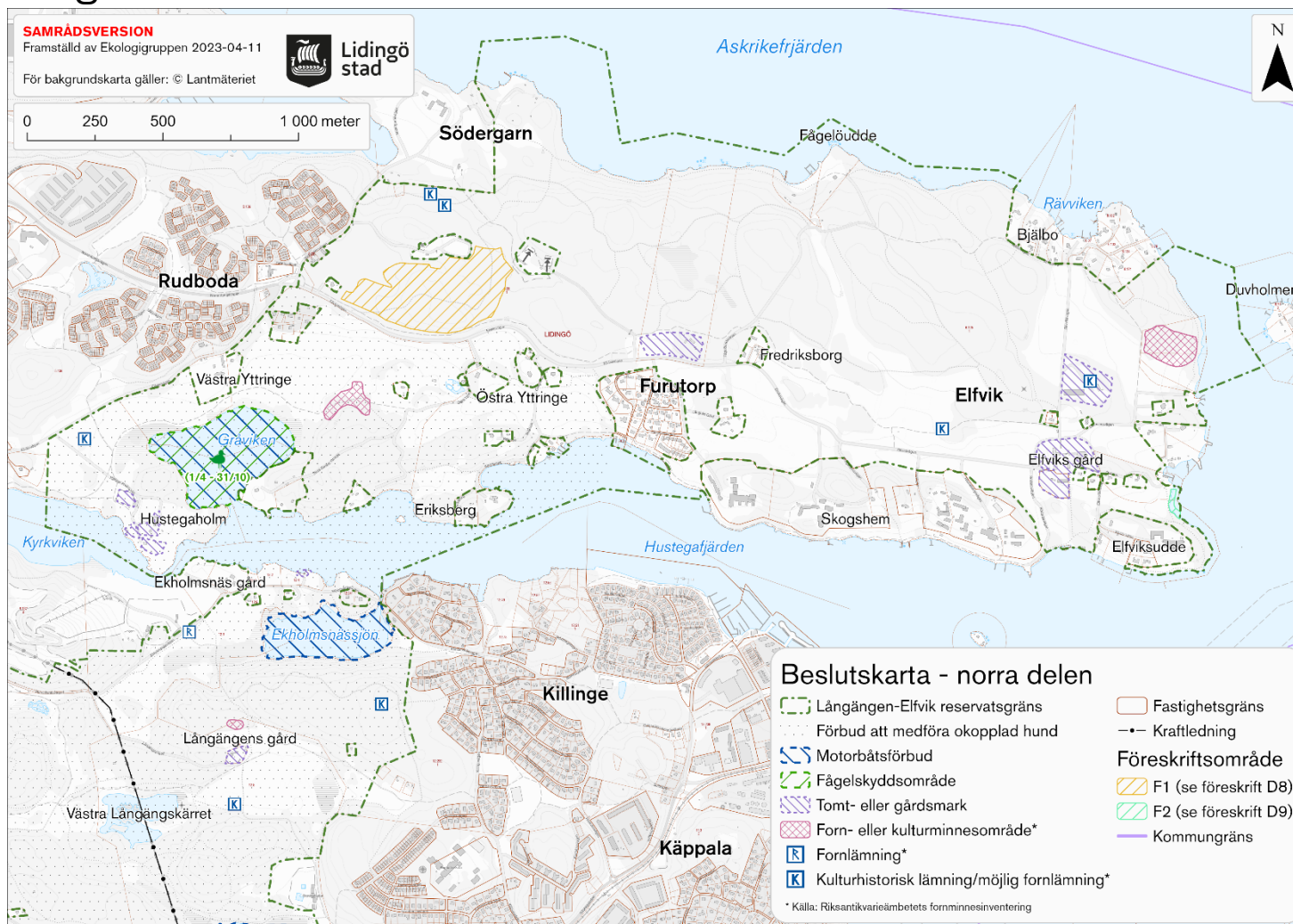
Catarina Kvarnmalm
Miljöchef

Jerker Idestam-Almquist
Kommunekolog

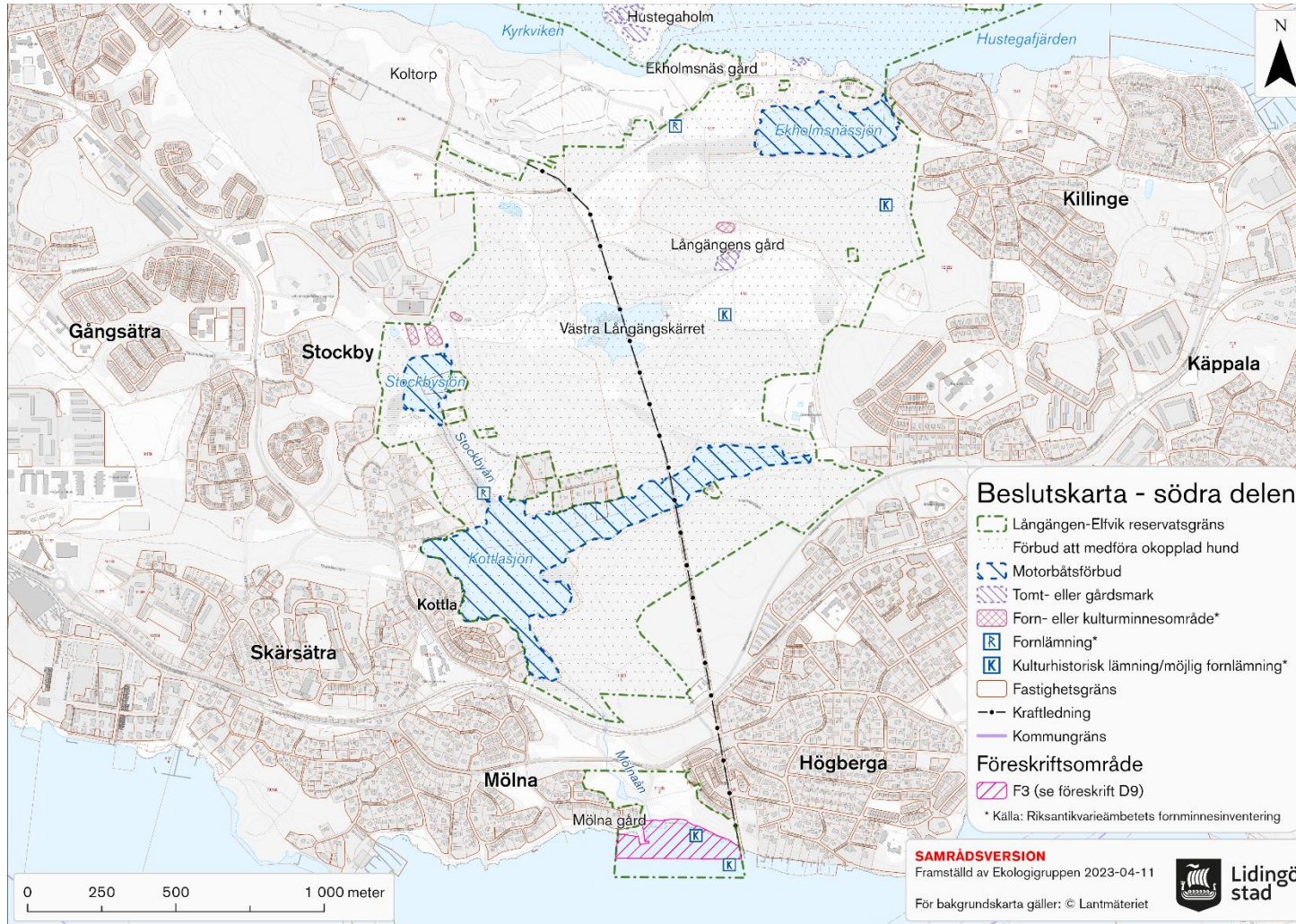
Sunniva Farbu
Ekolog

Samråd

Bilaga 1. Beslutskarta - norra delen



Bilaga 1. Beslutskarta - södra delen





Samråd