



Lidingö  
stad

2024-08-29

LS 2023/18

# Samrådsredogörelse

Detaljplan för Byalaget 1,  
stadsdelen Rudboda, Lidingö Stad

## Innehållsförteckning

1	Bakgrund .....	3
	Uppdrag.....	3
2	Hur samrådet går till .....	3
2.1	Myndigheter, organisationer .....	3
2.2	Lidingö stad .....	4
2.3	Sakägare .....	4
2.4	Övriga personer.....	5
3	Sammanfattning av inkomna synpunkter .....	5
3.1	Yttranden utan erinran .....	6
3.2	Yttranden med erinringar .....	6
4	Sammanfattande bedömning och förslag till vidare handläggning.....	29
	Plankarta .....	31
	Planbeskrivning .....	32
	Sakägare som lämnat skriftliga synpunkter under samrådsskedet och inte fått dem tillgodosedda (rätt att överklaga) .....	32

## Bakgrund

### Uppdrag

Kommunstyrelsens planutskott beslutade den 25 maj 2022 att förslag till detaljplan upprättas för fastigheten Byalaget 1 i huvudsaklig överensstämmelse med Start-PM daterat 29 april 2022.

Syftet med detaljplanen är att ändra markanvändningen på del av fastigheten Byalaget 1 från centrumändamål till bostäder för gruppboende enligt lagen om stöd och service till vissa funktionshindrade (LSS). På fastighetens västra sida finns en förskola och på den östra sidan parkering. Förskolan ska vara kvar, och tomtens östra del föreslås nyttjas för gruppboende.

Boendet avser permanentboende med sex lägenheter och utrymme för gemensamma funktioner samt personalutrymmen. Ny huvudbyggnad föreslås uppföras i en våning med sadeltak. Ny byggnad ska utföras med hög gestaltungsambition, hög materialkvalitet och väl utformade detaljer. Dagvatten ska omhändertas med lokalt omhändertagande.

Detaljplanen möjliggör fastighetsreglering så att två fastigheter kan bildas. Den ena för förskolan, den andra för gruppboendet. Gemensamhetsanläggning inrättas för angoring till fastigheterna, sophantering och parkering.

## Hur samrådet går till

I enlighet med miljö- och stadsbyggnadsnämndens beslut 21 februari 2023, § 26 har samråd hållits om planförslaget. Samrådet ägde rum under tiden 7 mars 2023 – 4 april 2023. Information om samrådet sändes till berörda sakägare enligt fastighetsförteckning och nedan angivna remissinstanser. Handlingarna har under samrådstiden visats i stadshuset samt på Lidingö stads webbplats.

Totalt har 71 yttranden inkommit under samrådstiden varav 64 med synpunkter. Nedan sammanfattas inkomna synpunkter. Yttranden i sin helhet finns tillgängliga på miljö- och stadsbyggnadskontoret.

### Myndigheter, organisationer

Remissinstanser	Avstår från yttrande	Yttrande utan erinran/ med tillstyrkan	Yttrande med synpunkter/ krav	Kvarstående synpunkter
Ellevio AB			x	
Förpacknings- och tidningsinsamlingen			x	
Käppalaförbundet				



Remissinstanser	Avstår från yttrande	Yttrande utan erinran/ med tillstyrkan	Yttrande med synpunkter/ krav	Kvarstående synpunkter
Lantmäterimyndigheten i Stockholms län		x		
Lidingö församling				
Lidingö hembygdsförening		x		
Länsstyrelsen			x	
Naturskyddsföreningen				
Skanova			x	
Statens geotekniska institut (SGI)		x		
Stockholm Exergi		x		
Stockholms läns museum				
Storstockholms Brandförsvär		x	x	
SÖRAB	x			
Tillgänglighetsrådet				
Tillväxt, miljö- och regionplanering				
Trafikförvaltningen Region Stockholm			x	
Urbaser				
Vattenfall Eldistribution AB				

## Lidingö stad

Remissinstanser	Avstår från yttrande	Yttrande utan erinran/ med tillstyrkan	Yttrande med synpunkter/ krav	Kvarstående synpunkter
Fastighetsförvaltningen		x		
Lärande- och kulturförvaltningen			x	
Miljö- och hälsoskyddsenheten		x		
Omsorgs- och socialförvaltningen		x		
Tekniska förvaltningen			x	

## Sakägare

	Avstår från yttrande	Yttrande utan erinran/ med tillstyrkan	Yttrande med synpunkter/ krav	Kvarstående synpunkter
Sakägare 1			x	
Sakägare 2			x	
Sakägare 3 och 4			x	x
Sakägare 5 och 6			x	x
Sakägare 7			x	x

	Avstår från yttrande	Yttrande utan erinran/ med tillstyrkan	Yttrande med synpunkter/ krav	Kvarstående synpunkter
Sakägare 8 och 9			x	x

### Övriga personer

	Avstår från yttrande	Yttrande utan erinran/ med tillstyrkan	Yttrande med synpunkter/ krav	Kvarstående synpunkter
Privatperson 1			x	
Privatperson 2			x	
Privat person 3			x	x
Privatperson 4			x	
Privatperson 5			x	
Privatperson 6			x	
Privatperson 7			x	x
Privatperson 8			x	x
Privatperson 9			x	x
Privatperson 10			x	x
Privatperson 11			x	x
Privatpersonerna 12-44 i gemensam skrivelse			x	
Privatperson 45			x	x
Privatperson 46			x	x
Privatperson 47			x	

## Sammanfattning av inkomna synpunkter

Länsstyrelsen har inkommit med synpunkter på översvämningsrisk och därför har dagvattenutredningen och handlingar uppdaterats med avseende på detta.

Flera sakägare har inkommit med synpunkter på trafiklösningen varför en översyn av denna har genomförts, planhandlingarna har uppdaterats med hänsyn till detta.

Vissa sakägare och övriga privatpersoner har inkommit med synpunkter på verksamheten med gruppboende där LSS-boende kan genomföras. Invändningarna gäller främst frågan om lämpligheten av och synpunkter på typen av verksamhet. Kommunen svarar därför utförligt på denna fråga. Bland annat anföras att Sveriges kommuner arbetar på olika sätt med boenden för olika målgrupper med personer med funktionsvariationer. På Lidingö finns 13 gruppboendestäder enligt LSS som ligger i tät bebyggelse, i villaområden samt som del av flerfamiljshus. Under de år som det funnits gruppboendestäder enligt LSS på Lidingö (ca 30 år) har inga incidenter mot grannar eller allmänhet kommit till stadens kännedom.

## Yttranden utan erinran

Lantmäterimyndigheten i Stockholm, Lidingö hembygdsförening, Statens geotekniska institut, Stockholm Exergi, fastighetsförvaltningen, miljö- och hälsoskyddsmyndigheten samt omsorgs- och socialförvaltningen har lämnat yttranden utan erinringar.

## Yttranden med erinringar eller synpunkter

Myndigheter, organisationer

### **Ellevio**

Ellevio har befintligt elnät i planområdet. En 22 kV kabel i mark kommer in från öster på fastigheten Lidingö 5:136 och fortsätter längs med norra gränsen av fastigheten Byalaget 1 och fortsätter sedan vidare västerut. I samma stråk ligger även om 4 kV kablar.

Anläggningarna måste beaktas och kan bli föremål för åtgärd om de berörs av markarbeten.

Åtgärder i Ellevios befintliga anläggningar utförs efter beställning till Ellevio samt bekostas av beställare.

### **Miljö- och stadsbyggnadskontorets kommentar**

Vid detaljplanens genomförande ska ny bebyggelse anslutas till Ellevios nät. Eventuellt behöver befintliga ledningar inom fastigheten omlokaliseras. Ledningssamordning ska ske i genomförandeskedet och om ledningsflytt blir nödvändig ska det ske i överenskommelse med ledningsägare. Byggaktör ansvarar för och bekostar eventuell ledningsflytt, servisändring och nyanslutning.

Yttrandet medför ingen justering av förslaget.

### **Länsstyrelsen**

Länsstyrelsen bedömer utifrån ingripandegrunderna i 11 kap 10 § PBL att kommunen behöver bearbeta planförslaget avseende översvämningsrisk.

#### Översvämningsrisk

Området ligger högst upp i avrinningsområdet och risken för översvämnning i planområdet är låg. Av planbeskrivningen framgår att avrinningsmöjligheterna nedströms planområdet bedöms som goda och att kommunen planerar att höjdsätta området så att avrinningen vid skyfall kan ske utan skador att skador på byggnader eller anläggningar sker.

Dagvattenutredningen (Sweco, 2023-01-04) togs fram innan höjdsättningen fastställdes. Det innebär att höjdsättningen inte funnits med och legat till grund för utredningens slutsatser och förslag. Kommunen behöver därför visa att den slutliga

höjdsättningen inte leder till ökad avrinning som påverkar nedströms liggande område eller ger nya instängda områden som kan medföra översvämningsrisk.

Undersökning om betydande miljöpåverkan

Länsstyrelsen delar kommunens bedömning att detaljplanens genomförande inte kan förväntas medföra betydande miljöpåverkan.

#### ***Miljö- och stadsbyggnadskontorets kommentar***

Dagvattenutredningen har reviderats med höjdsättning och ligger nu till grund för slutsatser och förslag. Skrivningen angående skyfallsvatten har fördjupats och planbeskrivningen har förtydligats.

#### **Skanova**

Skanova har markförlagda teleanläggningar inom detaljplaneområdet. Skanova önskar att så långt som möjligt behålla befintliga teleanläggningar i nuvarande läge för att undvika olägenheter och kostnader som uppkommer i samband med flyttning. Tvingas Skanova vidta undanflyttningsåtgärder eller skydda telekablar för att möjliggöra exploatering förutsätter Skanova att den part som initierar åtgärden även bekostar den. Om så önskas kan ledningarna skickas digitalt i dwg-format för att infogas på plankartan. Kontakta <https://www.ledningskollen.se>. Kabelanvisning beställs via <https://www.ledningskollen.se>

#### ***Miljö- och stadsbyggnadskontorets kommentar***

Informationen vidarebefordras till exploitören.

#### **Förpacknings- och tidningsinsamlingen (FTI)**

Den 1 januari 2024 börjar en ny förpackningsförordning (SFS 2022:1274) att gälla, som bland annat innebär att insamlingsansvaret för förpackningar övergår till kommunerna och att fastighetsnära insamling ska vara införd för alla hushåll i kommunen 1 januari 2027.

FTI har inget att tillägga angående detaljplanen förutom att ytor för fastighetsnära insamling och lättillgängliga insamlingsplatser (LIP) av förpackningar behöver beaktas i planen, utifrån bestämmelserna i den nya förordningen.

FTI kommer inte att etablera några nya stationer under övergångsperioden och hänvisar därför frågan till kommunens avfallsplanerare.

#### ***Miljö- och stadsbyggnadskontorets kommentar***

Informationen vidarebefordras till exploitören.

#### **Storstockholms brandförsvaret (SSBF)**

SSBF ser positivt på att samtliga lägenheter förefaller ha tillgång till två av varandra oberoende utrymningsvägar, och förutsätter att detta gäller även de gemensamma delarna av verksamheten. LSS-boende hyser ofta individer som har problem att utrymma på egen hand och högre krav ställs således på brandskyddet. I samband med släckinsats måste framkomlighet till byggnader för SSBF:s räddningsfordon

beaktas. Enligt Boverkets byggregler bör avståndet mellan körbar väg och byggnadens angreppspunkt för räddningsinsats inte överstiga 50 meter, vilket förefaller uppfyllas med båda förslagen till utformning. Vi råder er generellt att ta del av våra vägledningar för att få övergripande stöd avseende förutsättningar och möjligheter till räddningsinsatser. Vägledningar hittar ni på vår hemsida.

#### ***Miljö- och stadsbyggnadskontorets kommentar***

Projektet ska utformas i enlighet med Boverkets byggregler och i dialog med brandförsvaret.

#### **Trafikförvaltningen Region Stockholm**

Trafikförvaltningen anför följande:

Det är viktigt att busstrafikens framkomlighet säkras under byggtiden och när området är färdigbyggt. Om det finns risk att bussens framkomlighet påverkas vill trafikförvaltningen vara med i en tidig dialog kring detta.

#### ***Miljö- och stadsbyggnadskontorets kommentar***

Informationen vidarebefordras till exploitören. God kommunikation ska säkerställas.

Lidingö stad

#### **Lärande- och kulturförvaltningen (LKF)**

Lärande- och kulturförvaltningen är positiv till att staden ger omsorgs- och socialförvaltningen möjlighet uppföra ändamålsenliga gruppbestäder på den angivna fastigheten. Detaljplanen möjliggör fastighetsreglering så att två fastigheter kan bildas. Den ena för förskola, den andra för gruppbestäd. I dag är det den fristående förskolan I Ur och Skur Utsikten som är hyresgäst i förskolelokalen som ägs av Lidingö stad.

I samband med fastighetsregleringen och i det fortsatta arbetet med detaljplanen är det viktigt att detaljplanen ger möjlighet för vårdnadshavare med barn på förskolan att fortsatt kunna hämta och lämna barn på ett säkert sätt och att placeringen av dessa "hämta och lämna platser" beskrivs i detaljplanen. Förskolan har i dag ett godkännande för 60 barn och personalstyrkan är cirka 12 personer. Den inritade parkeringsytan för förskolans behov, 5 parkeringsplatser och 1 handikapparkering, lär inte vara tillräckligt för att även fungera för avlämning och hämtning.

Förvaltningen ser en risk i att gemensamhetsanläggningen för parkering och tillfart för båda fastigheterna ligger dikt an mot förskolans tomt. I egenbestämmelser för kvartersmark står det under fastighetsstorlek "att en mindre yta kan föras till fastigheten med förskola om det behövs". Hur ska den angivna mindre ytan kunna föras till förskolan när ytan ska fungera som tillfart/utfart till gemensamhetsanläggningen?



Lärande- och kulturförvaltningen har nedanstående synpunkter på samrådsförslaget för ny detaljplan för Byalaget 1.

- Lärande- och kulturförvaltningen vill att granskningshandling visar var förskolans hämta och lämna platser kommer vara placerade. Placeringen behöver inte vara på fastighetsmark utan kan även placeras på Grönbyvägen ifall hämtning och lämning kan ske på ett säkert sätt.
- Förvaltningen önskar ett förtydligande för hur den mindre angivna ytan som anges i egenskapsbestämmelserna ska kunna tillföras till förskoletomten samtidigt som tillfart/utfart fortsatt ska kunna fungera för gemensamhetsanläggningen.

#### **Miljö- och stadsbyggnadskontorets kommentar**

Hela parkeringslösningen har setts över inklusive situationen hämtning/lämning och planhandlingarna har justerats utifrån detta.

Planförslaget medger nu elva parkeringsplatser inklusive parkeringsplats för rörelsehindrade för förskolan. Därutöver föreslås fem parkeringsplatser inklusive parkeringsplats för rörelsehindrade för gruppboenden.

Planförslaget medger att en angöringsficka anläggs längs med Grönbyvägen så att avfallshämtning, hämtning/lämning av förskolebarn, och färdtjänst kan angöra utan att behöva åka in på fastigheterna.

Förskolan och gruppboendet föreslås få separata infarter och parkeringsplatser uppdelade på respektive fastighet. Förskolans tillfart föreslås placeras en bit längre bort från förskolebyggnaden än vad den ligger i dag. På så vis skapas en säkrare trafikmiljö på platsen än dagens förutsättningar då sopbilen eller leveranser inte behöver åka in på fastigheten. Det kommer även finnas möjlighet för vårdnadshavare som hämtar och lämnar med bil att stå tillfälligt i angöringsfickan i stället för att åka in på fastigheten.

#### **Tekniska förvaltningen**

Tekniska förvaltningen anför följande:

Avfall

Inga synpunkter på förslaget.

VA

Inga synpunkter på förslaget.

Gata och trafik

I granskningen hade vi synpunkter på att hämta/lämnarparkering finns inom slingan där sophämtning och leveranser ska ske. En sådan lösning är fortsatt inte önskvärd. Av trafiksäkerhetsskäl ser vi hellre att avfall skulle kunna hämtas utmed Grönbyvägen. Om detta ändå inte kan lösas måste man styra tider för

avfallshämtning och leveranser så att de inte sker under de traditionella hämta/lämnatiderna.

En eventuell flytt av belysningsstolpar som skulle stå i vägen för infarter är inte önskvärdt och vad vi kan bedöma ser in-/utfarter ut att vara anpassade efter befintlig belysning.

***Miljö- och stadsbyggnadskontorets kommentar***

Hela parkeringslösningen har setts över inklusive situationen hämtning/lämning och planhandlingarna har justerats utifrån detta. Se svar i miljö- och stadsbyggnadskontorets kommentar till yttrande från lärande- och kulturförvaltningen.

Om belysningsstolpar behöver flyttas kommer flytten att bekostas av den som genomför projektet.

Sakägare

**Sakägare 1**

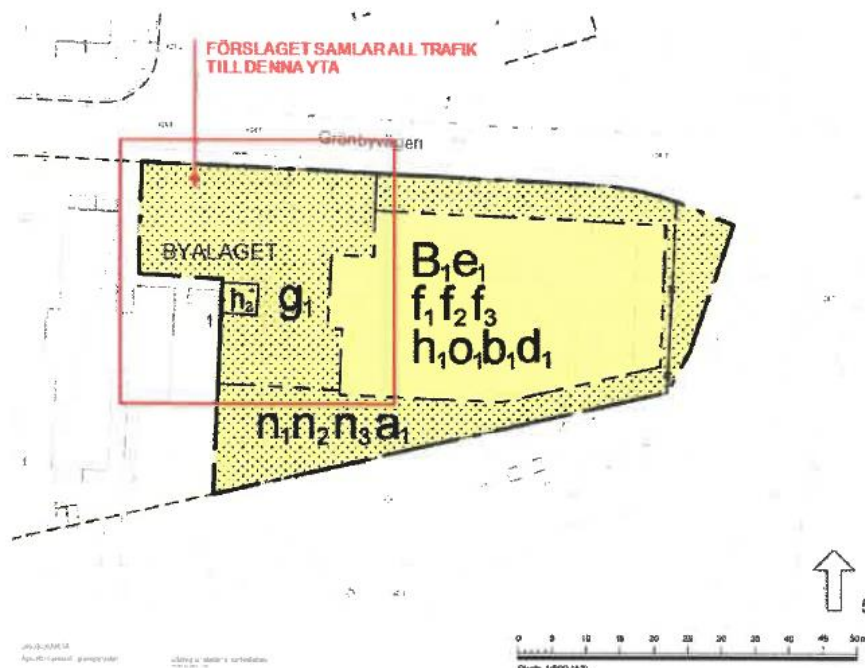
Vi är fortsatt oroliga för transportfrågan, då biltrafik kommer att köra in/ut förbi förskolans entré och parkeringen. Vi ber att ni ser över detta igen då det är huvuddelen av förskolans barn i åldrarna 1-5 går. Framför allt vid tiden 7.30-9.15 och 15.00-17.00 är det mycket gångtrafik av små barn där.

***Miljö- och stadsbyggnadskontorets kommentar***

Hela parkeringslösningen har setts över inklusive situationen hämtning/lämning och planhandlingarna har justerats utifrån detta. Se svar i miljö- och stadsbyggnadskontorets kommentar till yttrande från lärande- och kulturförvaltningen.

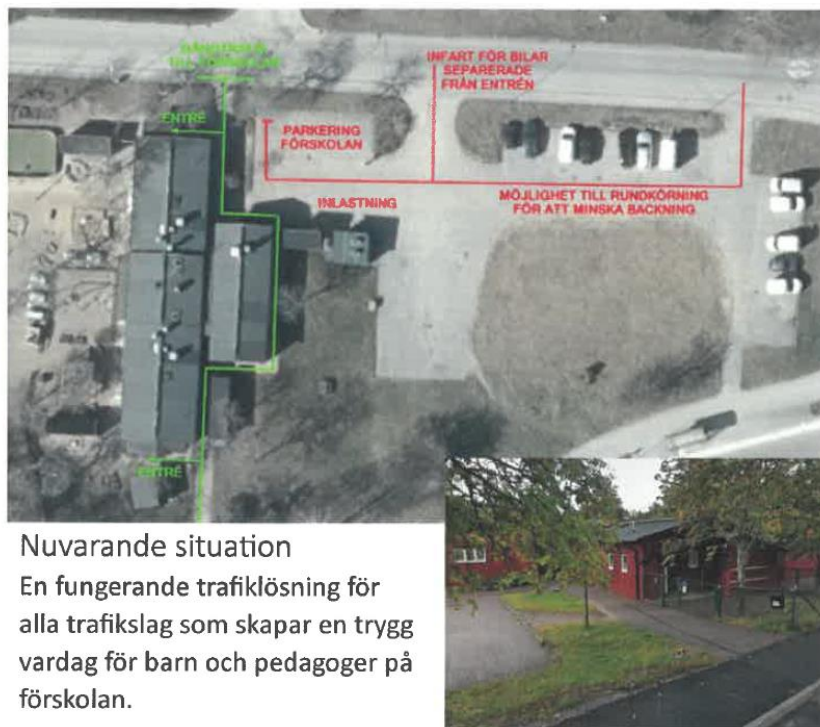
**Sakägare 2 (Yttrandet har inlämnats tillsammans med 32 namnunderskrifter från privatpersoner och kommentaren till dessa redovisas därför även under rubriken för privatpersoner.)**

Grunden i överklagan gäller den tänkta trafiklösningen som skapar en otrygg situation för barnen vid lämning, utflykter samt hämtning.



Den nya detaljplanen skulle samla all trafik till ytan markerad med g1 på plankartan. Nedan finns två illustrationer från planbeskrivningen på hur detaljplanen skulle kunna realiseras.





### Nuvarande situation

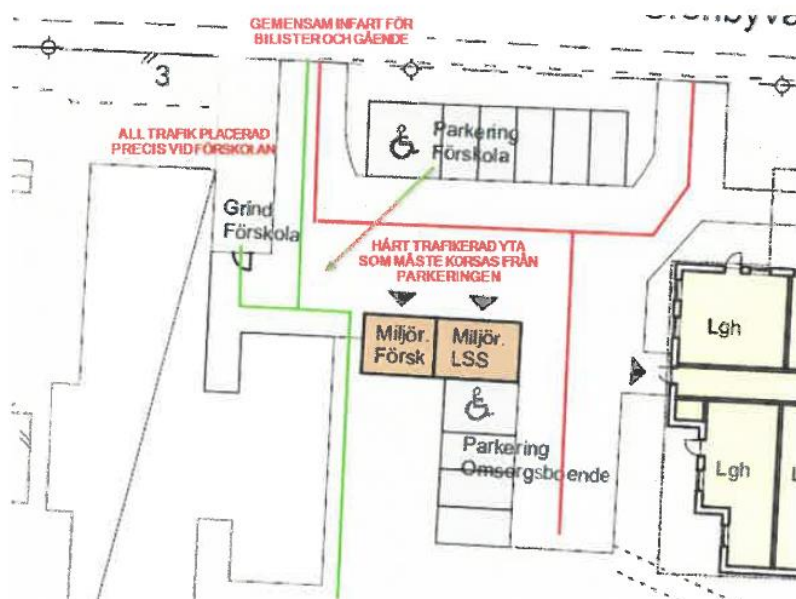
En fungerande trafiklösning för alla trafikslag som skapar en trygg vardag för barn och pedagoger på förskolan.

### Kvalitéer vi vill behålla:

- In- och utfarter på bra avstånd från förskolans entré
- Möjlighet till rundkörning för att minska backning på området då det ökar risken för olyckor.
- Gångväg som angör förskolan grindar, vilken är separerad från trafikytan med en bred planteringszon för att tydligt avskilja ytorna.
- Ytan för förskolans parkering trafikeras endast av förskolan. Det minskar mängden bilar och alla som kör här är väl medvetna om barnens närvaro.

### Säker skolväg – Boverket

Barnkonventionen är numera svensk lag, vilket innebär att det ställs högre krav på att kommuner ska arbeta på ett strukturerat sätt i frågor som berör barn och ungas rättigheter i fysisk planering och stadsutveckling. Säkra vägar till och från förskolan är en sådan fråga. Det kan till exempel handla om säkra avlämningsplatser som ligger en bit ifrån skolan för att åstadkomma en bilfri zon närmast byggnaden och gården. Barns förutsättningar att klara av olika trafiksituationer är individuellt och skiftar med barnens ålder. Genom att arbeta strukturerat med att både underlätta för barnen att ta sig till och från skolan på ett tryggt, säkert och miljövänligt sätt.



### Detaljplanens trafiklösning

En otrygg trafiklösning som samlar all trafik till en väldigt liten yta som ansluter direkt till förskolans entré.

Negativa aspekter av föreslagen lösning:

- All trafik flyttas till ytan direkt utanför förskolan.
- Det finns inte en separat gångväg till förskolan, utan gående antas använda körbanans yta.
- Från förskolan parkering måste man korsa körbanan.
- Utanför förskolans entré finns ingen barriär i form av tex planteringszon för att separera mot trafikytan.
- Trafikytan utanför förskolan används även av bilister som inte hör till förskolan, och kan därmed inte förutsättas ha samma uppmärksamhet.
- Kraftig ökning av leveranser vilka även de koncentreras till ytan utanför förskolan.

Slutsats

I planbeskrivningen kan man läsa att "Ett genomförande av detaljplaneändringen bedöms inte ha någon påverkan eller förändring på gång- och cykelvägar". Vi motsätter oss starkt detta och hävdar att den nya detaljplanen avsevärt skulle försämra tryggheten på platsen. Vi önskar att detaljplanens användningsgränser ändras och att trafiklösningen som finns i dag bevaras i så stor utsträckning som möjligt och behålls i sitt läge framför den planerade fastigheten. Detta måste tydligt regleras i planbeskrivningen.

### **Miljö- och stadsbyggnadskontorets kommentar**

Hela parkeringslösningen har setts över inklusive situationen hämtning/lämning och planhandlingarna har justerats utifrån detta. Se svar i miljö- och

stadsbyggnadskontorets kommentar till yttrande från lärande- och kulturförvaltningen.

#### **Sakägare 3 och 4**

Vi motsätter oss starkt till Alternativ A då det kommer att medföra direkt och kraftig insyn i vår bostad från de lägenheter som har fönster norrut mot vårt hus vilket får en mycket negativ inverkan på vårt privatliv och vi kommer att överklaga om Alternativ A är det av de två alternativen som väljs. Den potentiellt ökade insynen kommer också att ha en negativ påverkan på värdet på vår bostad, av vilket vi kommer att lida ekonomisk skada. Dessutom tycker vi att Alternativ B mycket bättre harmoniserar med befintlig bebyggelse.

Vi vill också påtala att den tidvis täta trafiken vid lämning och hämtning på förskola mellan 7.45 och 9.00 samt 15:30 och 16.30 kommer att skapa problem då det inte kommer att finnas någonstans att parkera för personer utöver förskolans personal. Parkeringssituationen kommer med största sannolikhet att medföra att bilar tvingas parkera inne på Tistrontunet och på Grönbyvägen vilket kommer att skapa mycket oreda och stora risker för samtliga barn som bor på Tistrontunet.

Utöver det har vi svårt att förstå hur ni resonerar kring mycket små barns säkerhet i den plan ni gjort då det kommer att utsätta både förskolans barn och de barn som är på väg till och från skola för risker vilken ni ytterst kommer att stå som ansvariga för då vi vet att även förskolan påtalat dessa risker för er.

#### ***Miljö- och stadsbyggnadskontorets kommentar***

Förslag till ny detaljplan med användning bostad bedöms förenlig med översiktsplanen då den ligger i linje med områdets utpekade användning för bostäder och bostadskomplement.

Miljö- och stadsbyggnadskontorets bedömning är att bebyggelseförslaget inte kommer innebära någon betydande olägenhet i plan- och bygglagens mening avseende insyn för befintlig omkringliggande bebyggelse.

Hela parkeringslösningen har setts över inklusive situationen hämtning/lämning och planhandlingarna har justerats utifrån detta. Se svar i miljö- och stadsbyggnadskontorets kommentar till yttrande från lärande- och kulturförvaltningen.

#### **Sakägare 5 och 6**

Vi ifrågasätter valet av att placera ett LSS-boende på en så förhållandevis liten fastighet som Byalaget 1 utgör, mitt i ett väldigt lugnt barnområde med endast bostäder i närheten. Ett område som redan är mycket tätbebyggt med redan ansträngd parkerings- och trafiksituation.

- Vidare ifrågasätter vi lämpligheten i att ha ett LSS-boende med potentiellt våldsamma och/eller utåtagerande personer såpass nära (i princip i direkt

anslutning) till en förskola och för oss som bor på Tistrontunet, även i en absolut närhet av boendet.

- Med tanke på den förhållandevis lilla ytan och redan tätbebyggda område, ifrågasätter vi även hur man resonerat kring trafiksituationen och parkering, inkl. ökat buller och luftkvalité. Vi som bor på Tistrontunet kommer sannolikt att möta ökad trafik och trängsel i vår vardag och igen, det är inga avstånd att tala om mellan den planerade nya infarten, LSS-boendet och våra hus. Dessutom är det redan väldigt ont om parkering, inte minst under sommarhalvåret då människor parkerar överallt i vår närhet för att spendera tid på Södergarn, promenera ut mot Elfvik och i närområdet. Parkeringssituationen är än mer ansträngd nu i och med parkeringsförbudet i backen ned mot Södergarn. Parkeringsförbudet i backen är i och för sig bra, men förstärker den ansträngda parkeringssituationen i dess helhet.
- Vi är bekymrade över hur ett LSS-boende och trafikläget kommer att påverka värdet på vår fastighet och bostad. Det är inte orimligt att anta att detta kommer att sjunka, vilket inte är acceptabelt för oss och inte heller en rättvis situation enligt vår mening. Detta antagande får större bäring mot bakgrund av igen den absoluta närhet Tistrontunet har till det planerade bygget och planerade infarten. Vårt hus och hem är av naturliga skäl bland det viktigaste vi har och värdet på detta samt vår trivsel, välmående och praktiska aspekter såsom trafik, parkering och lugn i området är såklart av största vikt för oss.
- Ett bygge av denna storlek och omfattning kommer under lång tid påverka oss bullermässigt, utseendemässigt och praktiskt samt rimligtvis värdemässigt, vilket vi inte heller finner acceptabelt, särskilt med tanke på den närhet vi på Tistrontunet har till det planerade bygget av boendet och nya infarten.
- Det torde finnas bättre platser på Lidingö för ett LSS-boende, både sett ur de LSS-boendes perspektiv och för de boende runtomkring. Ytan som nu är under beaktande är som sagt inte särskilt stor och väldigt nära både en förskola (Ur & skur förskola dessutom) samt i direkt närhet till bostadshus, som dessutom typiskt sett har barnfamiljer och därför kan sägas vara extra utsatta.

Sammantaget finner vi planerna för Byalaget 1 högst tvivelaktiga och inte genomtänkta därför att de kommer att påverka oss boende mycket negativt ur flera olika aspekter, inte minst för oss som bor i fastighetens absoluta närhet.

Vi anser att det borde finnas många fler bättre alternativ för Byalaget som inte påverkar närområdet i samma utsträckning (kanske till och med något som är positivt för oss boende och främjar vår hälsa på "Hälsans Ö"?).

Vi ser fram emot att höra ifrån er och utgår ifrån att våra synpunkter tas på allvar och noga beaktas. Vi kommer även att överväga ett överklagande när den tiden kommer.

**Sakägare 5 anför även följande:**

Det finns mycket information om - och ett antal artiklar om larm om hot och våld på olika LSS-boenden samt att flera av de boenden i LSS-boenden är i behov av rättspsykiatrisk vård, vilket inte känns betryggande som boende på Tistrontunet, vilket skulle komma att ligga i direkt närhet av det planerade LSS-boendet.

Hur kan Lidingö Stad garantera oss boendes trygghet, lugn och säkerhet med ett LSS-boende så pass nära inpå och dessutom precis bredvid en förskola? Min uppfattning är att Lidingö Stad inte kan garantera att det inte kommer att bli våldasamma eller potentiellt våldsamma personer med möjligt behov av ex. rättspsykiatrisk vård i det planerade boendet. Detta känns naturligtvis inte tryggt för oss boende i området, särskilt med tanke på den absoluta närhet vi kommer att ha till boendet. Dessutom kommer sådana här aspekter troligen påverka värdet på våra fastigheter och mot bakgrund av det kommer vi potentiellt (troligen) lida ekonomisk skada utöver påfrestningen av att ha möjliga våldsamma personer i vår och våra barns direkta närhet.

Ska man dra det till sin spets kan påpekas att ett mord begicks på ett LSS-boende av en inneboende så sent som under 2022 (Enköping) samt att ex. den fackliga organisationen Kommunal i en rad artiklar uttalat sig om att det varnats länge för riskerna för våld på LSS-boenden och att de anställda på LSS-boenden jobbar i en utsatt position. I förlängningen torde det innebära att även vi som bor i det planerade LSS-boendets direkta närhet också skulle befinna oss i en utsatt position, inte minst våra barn. Vid fem olika boenden har personal dödats av någon av de boenden.

Hur bemöter ni denna mycket nedslående fakta och statistik? Hur ska ni kunna garantera trygghet och säkerhet samt fortsatt lugn i vårt område om planerna för LSS-boendet går igenom?

**Sakägare 6 vill även anföra följande:**

I tillägg till min frus kommentarer så vill jag även att förtydliga att jag motsätter mig till detta förslag att bygga bostäder och jag kommer att överklaga förslaget.

Ytterligare ser jag att trafiksituationen kommer att förvärras och vara högst osäkert för alla barn som bor i området och som idag cyklar själva i området. Dessutom kommer Tistrontunet bli en vändzon för alla bilar.

Framför allt vid hämtning och lämning på förskolan Ur och Skur och även på väg till Rudboda skola. Även under sommarhalvåret så det är parkeringskaos pga av folk ställer sig överallt på området och detta förslag skulle leda till färre parkeringsplatser än idag.

**Miljö- och stadsbyggnadskontorets kommentar**

Människor med funktionsvariationer har historiskt sett ofta varit diskriminerade och utestängda från stora delar av samhället. Institutionstänkande och segregation har



ibland syftat till att skydda personer med utvecklingsstörning eller fysiska och psykiska funktionsvariationer från övriga samhället och ibland tvärtom, att skydda samhället från personer med funktionsvariationer. Detta är ett tänkande som står i stark kontrast till de målsättningar som dagens funktionshinderspolitik bygger på.

I dag är målet att människor med funktionsvariationer ska ha möjlighet att leva och bo så likt andra människor som möjligt och kommunen har genom socialtjänstlagen (SoL) och lagen om stöd och service till vissa funktionshindrade (LSS) fått ett ansvar för att planera och tillhandahålla bostäder till personer med funktionsvariationer. Funktionshinderspolitiken utgår från Sveriges internationella åtaganden om mänskliga rättigheter och är en del i arbetet för ett mer jämlikt samhälle, där människors olika bakgrund eller förutsättningar inte ska avgöra möjligheten till delaktighet i samhället.

Sveriges kommuner arbetar på olika sätt med boenden för olika målgrupper med personer med funktionsvariationer. En gruppbostad enligt 9 § punkt 9 LSS är inte detsamma som hem för vård eller boende HVB enligt socialtjänstlagen.

Hem för vård eller boende, HVB, är en verksamhet som bedriver behandling eller är inriktad på omvårdnad, stöd eller fostran. Ett HVB kan rikta sig till barn, unga, vuxna eller familjer med någon form av behov inom socialtjänstens ansvarsområde, exempelvis missbruks- eller beroendeproblematik. Målgruppen kan också vara ensamkommande barn som söker asyl eller som fått permanent uppehållstillstånd i Sverige. Personer tillhörande målgruppen för HVB placeras inte på gruppbostad enligt LSS på Lidingö stad. Detsamma gäller personer med allvarlig psykisk störning och bakgrund i rättspsykiatrisk vård.

På Lidingö finns 13 gruppbostäder enligt LSS som ligger i tät bebyggelse, i villaområden samt som del av flerfamiljshus. Under de år som det funnits gruppbostäder enligt LSS på Lidingö (ca 30 år) har inga incidenter mot grannar eller allmänhet kommit till stadens kännedom.

### Parkering

Hela parkeringslösningen har setts över inklusive situationen hämtning/lämning och planhandlingarna har justerats utifrån detta. Se svar i miljö- och stadsbyggnadskontorets kommentar till yttrande från lärande- och kulturförvaltningen.

Möjligheten att parkera på stadens mark inom Byalaget 1 är en spontant uppkommen situation efter att den tidigare verksamheten avvecklats. Gällande detaljplan medger inte parkering.

### Genomförande

I tätbebyggt område finns alltid en risk att byggbuller uppstår under en begränsad tid i samband med byggnation. Buller från byggarbetsplatser regleras i

Naturvårdsverkets allmänna råd NFS 2004:15. Riktvärdena innebär bland annat lägre ljudnivåer under nätter och helger än vardagar. Det är byggherren som är ansvarig för den påverkan en byggnation har på miljön och de närboende. Klagomål på buller från arbetsplats ska anmälas till miljö- och stadsbyggnadskontoret som är tillsynsmyndighet för Naturvårdsverkets riktvärden för buller från byggarbetsplats. Vid klagomål är byggherren skyldig att visa att bullerkraven uppfylls.

I tätbebyggda områden är det inte orimligt att fastighetsägare får tåla utvecklingsprojekt i sitt närområde. Huruvida föreslagen planändring innebär en värdeminskning för kringliggande fastigheter är endast en spekulativ. Förslaget innebär inte en planskada där staden kan bli ersättningskyldig.

Miljö- och stadsbyggnadskontorets bedömning är att bebyggelseförslaget inte kommer innebära någon betydande olägenhet avseende insyn för befintlig omkringliggande bebyggelse.

### **Sakägare 7**

Vi har fått information om att ni vill ändra detaljplanen där jag och min familj bor. Vi tycker att det är mycket olämpligt att bygg ett (LSS) boende så nära en förskola. De flesta är säkert snälla men det räcker att en av dem är lite aggressiva och går in på förskolan på dagen och tar ut sin vrede på något eller flera barn. (eller någon närboende, vi skulle bo ca 100 meter från boendet och har 3 barn.

Vi har inget emot att ni vill bygga något på marken Men INTE ett LSS boende!!!

Tex. Ung man döms för knivmord på LSS-boende

<https://www.dagenssamhalle.se/samhalle-och-valfard/socialtjanst/ung-man-doms-for-knivmord-pa-lss-boende/>

Ni skulle tex kunna bygga 4 lägenheter som är för +75.

### **Miljö- och stadsbyggnadskontorets kommentar**

Se kommentar till yttrande från sakägare 5 och 6.

### **Sakägare 8 och 9**

Jag och min man motsätter oss byggandet av ett gruppboende med LSS-boende på fastighet Byalaget 1.

Vi anser det olämpligt att potentiellt utåtagerande personer placeras i direkt anslutning till förskola och tätbebyggt barntätt radhus-område.

Senast i november 2022 mördades personal på ett nystartat LSS-boende i Enköping av en boende med psykiska problem som hörde röster i sitt huvud. ([Man mördade anställd kvinna på LSS-boende – döms till rättspsykiatrisk vård | SVT Nyheter](#))

Dessutom vittnar anställda inom LSS att våld och hot är vanligt samt att personer med drogproblematik också kan placeras på LSS-boende med nuvarande lagstiftning. ([Undersökning: 40 procent har hotats på HVB/LSS – Vision](#)) Att

potentiellt utåtagerande personer och individer med drogproblematik eventuellt placeras i direkt anslutning till förskola och tätbebyggt område med stor mängd barnfamiljer anser vi högst olämpligt. Det måste finnas bättre platser för en placering av ett LSS-boende på Lidingö än i ett barntätt radhusområde.

Det finns en osäkerhet kring det långsiktiga användningsområdet för gruppboendet och eventuella effekter för oss som boende i närområdet av ett gruppboende.

I samtal med handläggare och den information vi tagit del av kring om vad fastigheten skall användas till så presenteras det att "Gruppboende" i princip inte kan användas till något annat än LSS. Man använder aldrig ett definitivt svar där LSS-boende är enda användningsområde. Information saknas därmed för oss som boende i närområdet vad en eventuell fastighet kan användas till på lång sikt.

De offentliga parkeringarna behövs och måste vara kvar

Vi anser att den offentliga parkeringen som idag finns på fastigheten behövs för att ha en säker trafiksituation och bör vara kvar. Parkeringen nyttjas idag av besökare till området Östra Rudboda, förskolans föräldrar för hämtning och lämning, förskolans personal, pendlare med buss, lidingöbor som vill nyttja motionsspår i området och inte minst som parkering för den kommunala badplatsen vid Södergarn. Vid en så välbesökt kommunal badplats som Södergarn vore det mycket olyckligt att inte ha en kommunal parkering som möter parkeringsbehovet.

Bebyggelse av Byalaget 1 kommer leda till en farlig trafiksituation för våra lekande barn i tätbebyggt område.

Om den offentliga parkeringen tas bort helt innebär detta att exempelvis besökare till den kommunala badplatsen kommer att behöva parkera inne i tunen vilket leder till en otroligt farlig trafiksituation för våra barn med bilar som kommer snurra för att febrilt hitta en parkering. Dessa bilar kommer förutom att utgöra en fara för våra barn ta upp de utrymmen som är till för oss och besökare till våra fastigheter. Alla som varit i backen ner mot Södergarn en varm sommardag vet vilken problematisk trafiksituation det redan är och denna har förvärrats ytterligare genom att man gjort parkeringsförbud på ena sidan av vägen (vilket i och för sig är bra av säkerhetsskäl).

I Tistrontunet (precis norr om Byalaget 1) bor 10 barn i åldern 0-12 år. Barnen korsar gatan till lekplatsen i mitten många gånger om dagen med cyklar, rullskridskor och bollar. Det ritas med kitor på gatan och plaskas i vattenpölar. Tistrontunet skulle varje dag få en stor mängd trafik som i vanliga fall inte kör där och håller ner hastigheten på samma sätt som oss boende.

Bullernivån och utsläpp kommer att öka i tätbebyggt område både under och efter bygge av fastighet på Byalaget 1.

Lidingö stad, hälsans ö skulle öka bullernivåer för boende i området och utsläpp av avgaser genom att parkeringar tas bort och bilar behöver cirkulera i tunen för att hitta parkeringsplats. Dessutom kommer Ur och skur förskolans barn utsättas för höga bullernivåer då barnen vistas utomhus majoriteten av dagen i direkt anslutning

till byggarbetsplats under bygget av fastighet. Efter att fastighet skulle vara på plats skulle det innebära en stor ökad aktivitet i form av färdtjänst för boende, matleveranser, personal och annan service som kommer behövas för att verksamheten skall fungera.

Verka i stället fortsatt för Hälsans ö, rusta upp parkeringsplats och anlägg ett utegym.

Förslag för att fortsätta jobba för hälsans ö är att rusta upp parkeringsplatsen sam anlägga ett utegym på den yta som idag inte utgör parkering. Detta skulle gynna de boendes hälsa i området samt för övriga lidingöbor som vill nyttja naturen, skapa en fortsatt säker trafiksituation för våra barn samt hålla nere buller och utsläpp i tätbebyggt område.

Jag och min man motsätter oss byggandet av ett gruppboende med LSS-boende på fastighet Byalaget 1. Skulle en fastighet trots detta uppföras bör offentliga parkeringar fortsatt finnas, infart anläggas från Södergarnsvägen, fastighetens storlek minskas och fastighetens dagliga aktivitet anläggas mot Norra kungsvägen.

Infart till Byalaget 1 bör läggas från Södergarnsvägen och inte Grönbyvägen som beskrivs i planbeskrivning. Sophantering och matleveranser bör hanteras mot Norra kungsvägen, liksom färdtjänst och personalparkering. Med nuvarande planbeskrivning skulle trafiken öka utanför Tistrontunet och Utsiktens förskola vilket skapar en otrygg situation för de ca 45 barnen på förskolan, 10 barnen i Tistrontunet och uppskattningsvis lika många i varje omkringliggande tun. Det vore därför en bättre lösning att placera infart direkt från Södergarnsvägen.

Ett visst antal offentliga parkeringsplatser bör fortsatt finnas kvar på Byalaget 1 för att skapa en säker trafiksituation samt möta behovet som finns. Kan detta inte kombineras med nuvarande planförslag bör fastighetens storlek ses över och minskas. Man skulle exempelvis kunna utforma en fastighet för ett gruppboende om 4 individer i stället för 6.

**Miljö- och stadsbyggnadskontorets kommentar**

Se kommentar till yttrande sakägare 5 och 6. Sedan samrådet har syftet med planen förtydligats i planbeskrivningen att användningen endast avser ett gruppboende enligt lagen om stöd och service till vissa funktionshindrade (LSS).

”Offentlig parkering”

Möjligheten att parkera på stadens mark inom Byalaget 1 är en spontant uppkommen situation efter att den tidigare verksamheten avecklats. Gällande detaljplan medger inte parkering.

Genomförande

I tätbebyggt område finns alltid en risk att byggbuller uppstår under en begränsad tid i samband med byggnation. Buller från byggarbetsplatser regleras i

Naturvårdsverkets allmänna råd NFS 2004:15. Riktvärdena innebär bland annat lägre ljudnivåer under nätter och helger än vardagar. Det är byggherren som är ansvarig för den påverkan en byggnation har på miljön och de närboende. Klagomål på buller från arbetsplats ska anmälas till miljö- och stadsbyggnadskontoret som är tillsynsmyndighet för Naturvårdsverkets riktvärden för buller från byggarbetsplats. Vid klagomål är byggherren skyldig att visa att bullerkraven uppfylls.

## Övriga personer

### **Privatperson 1**

Jag har två barn som går på förskolan Ur & Skur Utsikten på Grönbyvägen. Efter att ha tittat på planskissen för det nya boendet ser jag att ni planerar att bygga en in- och utfart för motorfordon precis intill grinden där man går in och ut med barn och vagn till förskolan. Detta anser jag är högst olämpligt. Det finns redan in- och utfart på området och dessa bör behållas. Bilar kör redan för fort på Grönbyvägen trots hastighetsgräns på 30 km/h och det äventyrar barnens säkerhet ytterligare om det dessutom ska svänga in bilar precis intill grinden där de med iver rusar ut och in.

Tänk även på att stora lastbilar med matleverans och sopbilar kommer att behöva använda dessa in- och utfarter och då är det bra om de ligger så långt från förskolan som möjligt.

### ***Miljö- och stadsbyggnadskontorets kommentar***

Hela parkeringslösningen har setts över inklusive situationen hämtning/lämning och planhandlingarna har justerats utifrån detta. Se svar i miljö- och stadsbyggnadskontorets kommentar till yttrande från lärande- och kulturförvaltningen.

### **Privatperson 2**

Jag har en fråga gällande detaljplanen för Byalaget 1 i Rudboda - och det gäller parkering/in- och utfart till förskolan resp. den nya fastigheten. Vi har fått veta att infarten för biltrafik kommer ligga från Grönbyvägen, precis intill förskolans grind. Det här är den ingång som majoriteten av förskolans barn och personal samt vi föräldrar använder under hämtning/lämning samt när barngrupperna ska på utflykt vilket sker flera gånger i veckan.

Om det är här den är tänkt att ligga ber jag er därför se över en mer lämplig plats för biltrafiken, förslagsvis där den befintliga infarten ligger idag.

### ***Miljö- och stadsbyggnadskontorets kommentar***

Hela parkeringslösningen har setts över inklusive situationen hämtning/lämning och planhandlingarna har justerats utifrån detta. Se svar i miljö- och stadsbyggnadskontorets kommentar till yttrande från lärande- och kulturförvaltningen.

**Privatperson 3**

Vi är många föräldrar på Utsikten förskolan och även boende i området som anser att byggnationen är högst olämplig. Av flera anledningar.

Anledning ett:

Infart/utfart precis utanför förskolans grind. Redan i dagsläget har förskolan en del leveranser men med ett LSS boende kommer leveranserna fördubblas och även trafiken att öka markant då det i dagsläget uteslutande är lite trafik som lämnar/hämtar på förskolan. Att ha en ny väg, precis utanför Entrén till förskolan är högst olämpligt och ökar både olycksrisk men också buller och luftkvalité. Det är faktiskt en ur och skur förskola, vilket gör att barnen är ute hela dagarna.

Anledning två:

Att marken skall användas till ett LSS boende är också något som kan tyckas märkligt. Det är såklart i grund och botten och bra tanke då vi saknar detta på Lidingö idag. Men vi har personliga erfarenheter av LSS boenden, då min svärfar jobbat på LSS boende ett bra tag. Det var flertalet våldsamma boende. Men också rymningsbenägna. De jobbade mycket med Polisen för att flera boende rymde flertalet gånger. Hade förstås det gått att säkerställa att det exempelvis inte skulle bo våldsamma människor där eller rymningsbenägna, så hade det varit en helt annan fråga då grundtanken med ett LSS boende är bra. MEN man kan ju inte göra detta då alla patienter skall ha rätt till samma vård. Detta gör att Staden inte kan garantera att de boende inte är våldsamma.

Att sedan ha en byggnad i östra-delen av området med egentligen inget förutom en liten parkering emellan förskolan och LSS boendet, är olämpligt. Tänk om en våldsam boende rymmer dagtid, det första hen stöter på är massa barn som leker utomhus.

En lösning hade förstås vara att förlägga in och utfart till boendet på den östra delen av området. Medan förskolan har sin egna in/utfart på sin del. Med en naturlig avskärmning mot boendet för att förhindra en direkt tillgång till förskolan av de boende.

Förskolan bedriver verksamheten utomhus, vilket gör att det dagtid är fullt med barn utomhus på gården. Ett LSS boende med ev. våldsamma boende som kanske kan rymma mitt emot detta. Är en högst olämplig kombination. För att inte tala om att området är ett lugnt område med radhus/hus. Finns inga affärer, butiker, caféer eller någonting i närheten för de boende. Enda möjligheten är att ta sig kommunalt med buss till Lidingö centrum eller Rudboda torg. Därför igen är placeringen av boende väldigt märkligt.

Resonemang:

Att planera för ett LSS boende i extrem närhet till en förskola med utomhus verksamhet, är inte genomtänkt. Att även lägga ett LSS boende mitt ute bland ett lugnt villaområde med nästintill bara barnfamiljer och pensionärer bor, är inte heller genomtänkt.

Dels är utformningen av kartan/planen, hur man tänkt bygga, helt och hållet galen, olämplig och i praktiken bara korkad. Ett alternativ kan ju vara att utforma ritningarna på ett annat sätt så förskolan kan "avskämmas" från LSS verksamheten. Men placeringen är fortsatt både avlägsen för de boende och komplett olämplig, av flera anledningar.

Men summerat så är det Placeringen av LSS-boendet, Utformningen av ritning med in/utfart precis vid en entré till förskolan, Mycket mer trafik än i dagsläget, dessutom tunga leveranser, vilket både skapar buller och påverkar luftkvalité.

#### ***Miljö- och stadsbyggnadskontorets kommentar***

Hela parkeringslösningen har setts över inklusive situationen hämtning/lämning och planhandlingarna har justerats utifrån detta. Se svar i miljö- och stadsbyggnadskontorets kommentar till yttrande från lärande- och kulturförvaltningen.

Angående synpunkterna om gruppboende enligt LSS se miljö- och stadsbyggnadskontorets kommentar till yttrande från sakägare 5 och 6.

#### **Privatperson 4**

Vi är många föräldrar och personal på förskolan, som ligger precis intill det planerade bygget, som är mycket bekymrade över hur man tänkt kring infarter och parkering i detaljplanen. Att ha en infart precis bredvid grinden till förskolan känns enormt ogenomtänkt och rent av farligt för barnen.

Många av oss föräldrar har talat med både rektor på förskolan, såväl som personal – och vi är alla mycket upprörda kring hur Lidingö Stad har planerat och ritat detta i det förslag som nu ligger ute på samråd. Det är små barn vi talar om och vid hämtning, lämning och transporter som ska fram blir det en fara för barnen med motorburen trafik precis vid in- och utgången till förskolan.

Ofta beger sig personal ut på utflykter med barnen och då kan det uppstå situationer som jag inte ens vill tänka på – om det finns möjlighet för bilar att köra några meter ifrån barnen.

Snälla! Tänk ett varv till och ändra detta. Nuvarande förslag är högst olämpligt och rent av farligt för barnen!

#### ***Miljö- och stadsbyggnadskontorets kommentar***

Hela parkeringslösningen har setts över inklusive situationen hämtning/lämning och planhandlingarna har justerats utifrån detta. Se svar i miljö- och

stadsbyggnadskontorets kommentar till yttrande från lärande- och kulturförvaltningen.

#### **Privatperson 5**

Vill framföra att den föreslagna detaljplanen för Byalaget 1 inte verkar ta hänsyn till att det är ett stort genomflöde av små barn i området. Den planerade vägen/infarten precis i anslutning till förskolans entré är direkt farlig. Där kommer och går barn under hämtning och lämning samt förskolan själva med stora barngrupper.

I tillägg går, cyklar och springer barn mellan entrén till förskolan vid Grönbyvägen och cykelförrådet.

Snälla planera för att våra barn ska kunna säkert ta sig till och från förskolan. Känna glädje i att dem kan cykla "själva" och få fortsätta växa upp i den idyll som finns här. Inte planera en stor byggnad med massa infarter och bilar som nu "ligger på bordet".

Om det nu måste byggas den här typen av verksamhet som har trafik kopplad till sig, vänligen gör det så långt bort från förskolan som möjligt.

#### ***Miljö- och stadsbyggnadskontorets kommentar***

Hela parkeringslösningen har setts över inklusive situationen hämtning/lämning och planhandlingarna har justerats utifrån detta. Se svar i miljö- och stadsbyggnadskontorets kommentar till yttrande från lärande- och kulturförvaltningen.

#### **Privatperson 6**

Bilinfarten som är placerad precis utanför förskolan Utsiktens grind mot grönbyvägen bör ses över ur säkerhetssynpunkt för barnen som flera gånger om dagen går ut och in genom den grinden.

Idag finns två befintliga infarter redan mot parkeringen och barnen kan tryggt och säkert gå ut från grinden utan att vara rädda för att en bil kommer inkörandes precis där de kommer ut.

Var snälla och ta detta i beaktande för våra barns säkerhet när ny verksamhet ska byggas.

#### ***Miljö- och stadsbyggnadskontorets kommentar***

Hela parkeringslösningen har setts över inklusive situationen hämtning/lämning och planhandlingarna har justerats utifrån detta. Se svar i miljö- och stadsbyggnadskontorets kommentar till yttrande från lärande- och kulturförvaltningen.

#### **Privatperson 7**

Jag har blivit varse kommunens plan att bygga ett LSS boende på fastigheten Byalaget 1 i Östra Rudboda, bredvid förskolan. Jag ifrågasätter inte på något sätt



behovet av nya och bra LSS boenden på Lidingö. Det är viktigt, behövs verkligen och är en bärande del av vårt sociala omsorgssystem att hjälpa människor med funktionsnedsättningar. Vad jag emellertid ifrågasätter är huruvida denna yta är lämplig för ändamålet. Närområdet för en förskola med fokus där småbarn och pedagoger i detta fallet spenderar den mesta tiden utomhus, bör vara präglad av trygghet och lugn. Det torde vara en förutsättning för en väl fungerande ur & skur verksamhet, vilket denna förskola verkligen är. Ett omfattande byggprojekt precis invid förskolan är långt ifrån optimalt och kommer att vara mycket störande, även för de boende i området. Jag hoppas att detta noggrant beaktats och diskuterats med representanter från förskolan för att säkerställa att den pedagogiska verksamheten inte kommer att påverkas negativt.

Jag undrar också hur det kommer att påverka parkeringssituationen som redan idag är extremt utmanande i området. Många ungdomar som vuxit upp på tunen väljer med anledning av höga bostadskostnader att bo kvar hemma längre, medförande att radhusens parkeringsyta är otillräcklig. Idag fungerar den aktuella fastigheten utmärkt som parkering för boende i området med flera bilar, samt för besökande vänner och släktingar som inte vill parkera olagligt på tunen (max 30mins parkeringstillåten).

Jag kan personligen också tycka att ett LSS boende borde förläggas närmare en livsmedelsbutik. Har den sedan en tid nedlagda förskolan på Rudboda torg övervägts som ett alternativ? Alternativt de stora obebyggda ängsytorna bakom torget? Fastigheten Byalaget 1 borde i stället främja Lidingö kommuns värderingar om att vara 'hälsans ö' men ett utegym eller liknande där vi som bor i området kan träffas, umgås och träna tillsammans. I synnerhet då mötesplatsen Rudboda torg förfallit till ett ställe som man endast besöker för att handla mat eller där man tvingas parkera pga avsaknaden av korttidsparkering på Rudboda skola. Det borde finnas åtskilliga platser på Lidingö som är betydligt mer lämpliga för ett LSS boende och skulle vilja veta mer om kommunens argument för att göra det på just denna fastighet?

#### ***Miljö- och stadsbyggnadskontorets kommentar***

Planeringen bedöms förenlig med översiktsplanen då den ligger i linje med områdets utpekade användning för bostäder och bostadskomplement.

Hela parkeringslösningen har setts över inklusive situationen hämtning/lämning och planhandlingarna har justerats utifrån detta. Se svar i miljö- och stadsbyggnadskontorets kommentar till yttrande från lärande- och kulturförvaltningen.

Möjligheten att parkera på stadens mark inom Byalaget 1 är en spontant uppkommen situation efter att den tidigare verksamheten avvecklats. Gällande detaljplan medger inte parkering.

#### **Genomförande**

I tätbebyggt område finns alltid en risk att byggbuller uppstår under en begränsad tid i samband med byggnation. Buller från byggarbetsplatser regleras i Naturvårdsverkets allmänna råd NFS 2004:15. Riktvärdena innebär bland annat lägre ljudnivåer under nätter och helger än vardagar. Det är byggherren som är ansvarig för den påverkan en byggnation har på miljön och de närboende. Klagomål på buller från arbetsplats ska anmälas till miljö- och stadsbyggnadskontoret som är tillsynsmyndighet för Naturvårdsverkets riktvärden för buller från byggarbetsplats. Vid klagomål är byggherren skyldig att visa att bullerkraven uppfylls.

Vid genomförande av detaljplanen kommer byggnation att samordnas med förskolans verksamhet.

### **Privatperson 8**

Jag vill påpeka den bristande planeringen av parkeringsmöjligheter angränsande till den nyanlagda Hembyparken, Rudboda. Nuvarande parkeringssituation innebär att besökare där parkerar med sina bilar uppe i gräset utanför vägbanan på Hembyvägen vilket innebär risk för kantsten att skadas samt marken utanför vägbanan. Bilarna parkerar även direkt inpå övergångsstället vilket ger dålig sikt där för fotgängare och bilister. Även den första kröken på Hembyvägen används som parkering. Boende har också blivit inparkerade så att fri utfart har hindrats från garageuppfarter. När besökare ska åka används de boendes privata garageuppfarter som vändplaner. Staden måste ta ansvar för att besökare hänvisas till en lämplig parkering, förslagsvis den nuvarande parkeringen vid Grönbyvägen (där fastigheten Byalaget 1 planeras).

### ***Miljö- och stadsbyggnadskontorets kommentar***

Parkeringssituationen vid Hembyparken är inte en fråga för denna detaljplan. Möjligheten att parkera på stadens mark inom Byalaget 1 är en spontant uppkommen situation efter att den tidigare verksamheten avvecklats, gällande detaljplan medger inte parkering.

### **Privatperson 9**

Ang., de två nya LSS boendena som planeras på norra delen av ön. Hur säkerställer ni att inte människor med risk för oberäkneligt och aggressivt beteende placeras bredvid förskolan och skolan?

Jag förstår absolut behovet av LSS boenden på ön men vill gärna att ni tänker igenom om det verkligen är i allas intresse att placera dessa bredvid lokaler med barn.

Speciellt vid Rudboda skola kommer ju barn att gå och cykla till ensamma och är därmed helt oskyddade. Då krävs ju verkligen att Lidingö stad inte ökar risken för att de ska utsättas för något riktigt obehagligt.

Dessutom är det inte rätt mot de boende på LSS boendet att placera dem nära ensamma barn. "Tillfället gör tjuven", dvs. om de blir utsatta för att ofta se

oskyddade ensamma barn kan de mycket väl lockas att göra något de annars inte skulle göra. De är ju på LSS boendet av en anledning och i de fall det är kognitiva funktionshinder saknas ofta de spärrar som hindrar friska människor för att utnyttja en sådan situation.

Boendet kan komma att ge plats åt de som skrivits ut från rättspsykiatrisk vård, det vill säga psykiskt funktionsnedsatta som dessutom är kriminellt belastade.

Gör man en snabb googling på "våld + LSS" får man upp följande länkar så jag hoppas ni förstår varför vi är oroliga och varför det nog inte är för allas bästa att placera LSS boenden bredvid förskolor och skolor.

Det finns artiklar om våld mot personal på LSS boenden över hela landet. Många är från i år och förra året men det kommer också upp fler som är under det senaste decenniet. LSS boenden verkar ha varit och fortfarande är en högrisk arbetsplats för anställda och därmed naturligtvis inte genomtänkt att bygga som granne till skolor och förskolor.

Här är bara ett axplock.

\* Personal mördas på LSS boende

<https://ka.se/2023/02/06/storst-risk-att-mordas-pa-jobbet-for-anstallda-pa-lss-boenden-och-hvb-hem/>

\*\*\* "Hot och våld mot personal på LSS-boenden har blivit så vanligt att det ses som en normal del av jobbet, larmar fackförbundet Kommunal."

<https://www.dn.se/sverige/kommunal-larmar-hot-och-vald-har-blivit-normaliserat/>

\* "LSS-personal utsätts för våld i Göteborg"

<https://www.gp.se/nyheter/goteborg/lss-personal-utsatts-for-vald-i-goteborg-utan-att-kommunen-anmaler-1.88432734>

Som sagt att uppföra ett boende där det finns risk för att man kommer placera ut utslussade patienter från rättspsyk, granne med där mina barn kommer gå och cykla själva dagligen känns på riktigt otroligt skrämmande.

Om individerna tätt inpå dig har problem som är en del av ett irrationellt beteende, då är det bara att inse fakta: irrationellt är synonymt med att du inte vet vad som ska hända. Det finns en potentiell fara och då är vi inte trygga med att låta barnen gå till skolan själva.

Massor av barn tar sig till och från skolorna själva och det ligger i sakens natur att då inte placera ett stödboende för psykiskt sjuka centralt i detta område.

Om ni ändå fortskrider med planerna, hur kommer ni då att garantera att någon av dem som är dömda för våldsbrott inte får ett återfall och ger sig på något av de små barnen som är på väg till eller från skolan?

Så klart ska alla ha rätt till ett tryggt boende, MEN är det en lämplig plats att lägga ett sådant boende på?

Om ingen riskanalys utförts blir jag väldigt oroad och föreslår att en sådan genast initierats och att slutgiltigt beslut skjuts upp tills en sådan gjorts och resultatet visar att den eventuella säkerhetsrisken är extremt liten, alternativt hittar en annan lösning med lägre risk.

#### ***Miljö- och stadsbyggnadskontorets kommentar***

Se kommentar miljö- och stadsbyggnadskontorets kommentar till yttrande från sakägare 5 och 6.

#### **Privatperson 10**

Jag skulle vilja överklaga detaljplanen för Byalaget 1.

För det första så motsätter jag mig starkt den trafiklösning som föreslås i planbeskrivningen, och som slås fast i plankartans beskrivna markanvändning. Se bifogat dokument med en förtydligande av detta.

Utöver texten i bilagan vill jag också påpeka att det föreslagna antalet parkeringar för förskolan endast täcker behovet av personalparkering i princip. För hämtning och lämning används idag även övriga parkeringsplatser på ytan. På en förskola kan man inte hämta och lämna från en avlämningsplats, utan man måste parkera bilen och gå in med barnen/hämta barnen inne och klä på dem etc. Detta kräver en stunds parkering och kan medföra stora trafikproblem så som ni har dimensionerat parkeringen i ert förslag.

För det andra vill jag överklaga användningen av tomten till gruppboende. Grunden till det är att det då skulle finnas risk för att personer som potentiellt utgör en fara för sin omgivning skulle kunna bo där, och det är inte lämpligt att då placera dem precis bredvid en förskola. Samma gäller för Palmen 1, där det även planeras ett gruppboende precis bredvid skolan. Jag hade mycket hellre sett att båda de gruppboendena placerades nere i Rudboda Centrum, där det också ska byggas om och det finns en annan social närvaro av vuxna och inte ligger i direkt anslutning till skola eller förskola. Det skulle troligtvis även vara bättre platser för de boende då det finns ett större utbud av både varor och ett socialt sammanhang.

Skulle det ändå bli gruppboende på tomterna så skulle jag verkligen önska att det skrevs in något om att det inte är en lämplig placering för individer som kan utgöra risk för sin omgivning. Och om det inte kan regleras i detaljplanen så tycker jag inte att det är lämpligt med gruppboende här.

(Kontorets anmärkning, den bilaga som privatperson 10 hänvisar till är samma bilaga som i yttrande från sakägare 2-33, och kan läsas under den rubriken).

***Miljö- och stadsbyggnadskontorets kommentar***

Ingen möjlighet att överklaga planen är möjlig i detta skede. Det är först efter det att planen antagits av kommunfullmäktige som det är möjligt att överklaga detaljplanen.

Hela parkeringslösningen har setts över inklusive situationen hämtning/lämning och planhandlingarna har justerats utifrån detta. Se svar i miljö- och stadsbyggnadskontorets kommentar till yttrande från lärande- och kulturförvaltningen.

Angående synpunkterna om gruppboende enligt LSS se miljö- och stadsbyggnadskontorets kommentar till yttrande från sakägare 5 och 6.

**Privatperson 11**

Jag vill med det bestämdaste protestera till det planerade bygget av LSS bostäder vid Södergarn. Mycket trafik, många småbarnsfamiljer och en allmänt olämplig miljö för ändamålet. Platsen är liten och helt omgiven av trafik. Det som bör prioriteras innan allt annat är upp rustning av Rudboda torg. Ett projekt som gång på gång lagts på is. Nu är risk för att även ICA butiken läggs ner. Alltså upprustning och inga fler nya projekt innan dess!

Vi är många i området som är upprörda!

***Miljö- och stadsbyggnadskontorets kommentar***

Förslag till ny detaljplan med användning bostad bedöms förenlig med översiktsplanen då den ligger i linje med områdets utpekade användning för bostäder och bostadskomplement. För närvarande pågår även ett detaljplanearbete för Rudboda centrum. Det föreligger inget hinder att miljö- och stadsbyggnadskontoret planlägger för flera platser parallellt.

**Privatperson 12-44**

Med samma invändningar som Sakägare 2.

***Miljö- och stadsbyggnadskontorets kommentar***

Hela parkeringslösningen har setts över inklusive situationen hämtning/lämning och planhandlingarna har justerats utifrån detta. Se svar i miljö- och stadsbyggnadskontorets kommentar till yttrande från lärande- och kulturförvaltningen.

**Privatperson 45**

Jag har tagit till av planskissen av den tilltänkta fastigheten intill förskolan.

Det är oerhört anmärkningsvärt att man avser att dra fordonstrafik i direkt anslutning till förskolans ingång. Grönbyvägen, som leder till fastigheten, är en

trafikerad väg och bilisters fokus kommer att dras mot den vägen, och därmed ej beakta förskolans ingångar där det löpande passerar barn från 1 års ålder och uppåt. En sådan här fråga är ju på riktigt förvånadsvärd att man ens ska behöva anmärka på.

I övrigt läser jag att det är utrett att markförhållanden mm är bra för att bygga fastighet på. Har ni utrett hur trevligt/kul det är för de framtida boenden att leva på den här lilla plätten intill vägar och busshållsplatser? Det måste finnas flertalet platser som är mer humana och verksamhetsnyttiga än denna på Lidingö. Detta känns onekligen som en genväg i en väldigt viktig fråga. Plätten det handlar om bör användas för att förstärka omgivningen och de natur- och hälsomöjligheterna som finns i området.

#### ***Miljö- och stadsbyggnadskontorets kommentar***

Hela parkeringslösningen har setts över inklusive situationen hämtning/lämning och planhandlingarna har justerats utifrån detta. Se svar i miljö- och stadsbyggnadskontorets kommentar till yttrande från lärande- och kulturförvaltningen.

Förslag till ny detaljplan med användning bostad bedöms förenlig med översiktsplanen då den ligger i linje med områdets utpekade användning för bostäder och bostadskomplement. Platsen bedöms som lämplig för bostadsbebyggande och det är möjligt att ordna trevliga utemiljöer på platsen.

#### **Privatperson 46**

Enligt planskisser verkar det som att ni tänkt bygga ett LSS - boende på den lilla plätten som finns utanför I Ur och Skur Utsikten förskola. För det första finns det så otroligt många andra större platser på Lidingö att bygga på. För det andra behövs plätten till parkeringen under vår- och sommarhalvåret då Södergarn besöks flitigt och det redan nu finns för få parkeringsplatser. Ett mycket bättre förslag vore att behålla de parkeringsplatser och infarter som finns idag och bygga ett utegym vilken saknas här på norra delen. Enda utegymmet som finns ligger i Rudbodaparken. Här intill lidingöloppsspåret finns inget.

Sett till den detaljskissen som finns nu gällande LSS-boendet så är det även planerat för att bygga en ny infart till området precis intill grinden till förskolan. Ett mycket dumt och riskfyllt förslag då små barn går in och ut där och riskeras att bli påkörda.

Ur ett boendeperspektiv så måste platsen vara väldigt tråkig att bo på.

Tänk om och tänk rätt.

#### ***Miljö- och stadsbyggnadskontorets kommentar***

Hela parkeringslösningen har setts över inklusive situationen hämtning/lämning och planhandlingarna har justerats utifrån detta. Se svar i miljö- och

stadsbyggnadskontorets kommentar till yttrande från lärande- och kulturförvaltningen.

Förslag till ny detaljplan med användning bostad bedöms förenlig med översiktsplanen då den ligger i linje med områdets utpekade användning för bostäder och bostadskomplement. Platsen bedöms som lämplig för bostadsbebyggande och det är möjligt att ordna trevliga utemiljöer på platsen.

Möjligheten att parkera på stadens mark inom Byalaget 1 är en spontant uppkommen situation efter att den tidigare verksamheten avvecklats, gällande detaljplan medger inte parkering. Behovet av gruppboendestäder inom bedöms som högre än att fortsätta nyttja platsen för parkering.

#### **Privatperson 47**

Vid titt på planritningen för Byalaget 1 måste jag ifrågasätta lämpligheten i att anlägga bilväg i nordvästra hörnet av området precis intill förskolans grind. Det är av uppenbara skäl förenat med viss risk att köra bil så nära barn i åldrarna 2-6 år.

Är detta något som jag kan be er att omvärdera och pröva innan planen slutligt bestäms?

#### ***Miljö- och stadsbyggnadskontorets kommentar***

Hela parkeringslösningen har setts över inklusive situationen hämtning/lämning och planhandlingarna har justerats utifrån detta. Se svar i miljö- och stadsbyggnadskontorets kommentar till yttrande från lärande- och kulturförvaltningen.

#### **Sammanfattande bedömning och förslag till vidare handläggning**

Med anledning av bland annat de synpunkter som framfördes under samrådet har följande förändringar gjorts i förslaget till detaljplan.

#### **Plankarta**

- Parkeringslösningen har setts över. Lösningen är inte längre en gemensamhetsanläggning som de bägge verksamheterna delar på, utan parkering och tillfart löses separat inom respektive tomtyta. I en angöringsficka längs Grönbyvägen hanteras möjlighet till hämtning/lämning, leverans och angöring för hämtning av avfall.
- Del av tomtmarken har förts till gatumark för att möjliggöra angöringsfickan längs med Grönbyvägen.
- P-ytan för förskolan har getts användningen förskola, ytan kommer ligga kvar inom fastigheten Byalaget 1 vid genomförandet av detaljplanen.
- Detaljplanen har justerats med byggrätter för varsin komplementbyggnad för avfall för förskolan och gruppboendet. Komplementbyggnaderna placeras intill angöringsfickan för enkel hämtning av avfall.

- Planområdet och ytan för användning för gruppboende har utökats något ut över allmän platsmark österut och söderut för bättre utrymme för tillfart och parkering.
- Utfartsförbud har lagts till för att styra var tillfart ska lösas.

### Planbeskrivning

Planbeskrivningen har uppdaterats med;

- Nya illustrationer
- Reviderad text angående lösningar för skyfallsvatten.

Därutöver har planhandlingarna generellt setts över och redaktionella ändringar och förtydliganden har gjorts.

Miljö- och stadsbyggnadskontoret bedömer att planförslaget innebär en lämplig avvägning mellan olika intressen. Nästa steg i planprocessen blir granskningskedet.



### Sakägare som lämnat skriftliga synpunkter under samrådsskedet och inte fått dem tillgodosedda (rätt att överklaga)

- Sakägare 3
- Sakägare 4
- Sakägare 5
- Sakägare 6
- Sakägare 7
- Sakägare 8
- Sakägare 9

### Miljö- och stadsbyggnadskontoret

Gudrun Bohlin, projektledare, miljö- och stadsbyggnadskontoret

Ilga Lanestedt, planarkitekt, ETTIELVA arkitekter